

INSTITUT PRO DEMOKRACII A EKONOMICKOU ANALÝZU

projekt Národohospodářského ústavu AV ČR, v. v. i.

INSTITUT FOR DEMOCRACY AND ECONOMIC ANALYSIS

A Project of the Economic Institute of the Czech Academy of Sciences

# Hrozí opět přeplnění věznic? Predikce počtu vězňů v České republice

Prosinec 2015

LIBOR DUŠEK

### **Libor Dušek**

Absolvoval doktorské studium ekonomie na University of Chicago. Specializuje se na ekonomickou analýzu kriminality, práva a daňové politiky. Je docentem na Vysoké škole ekonomické v Praze a výzkumníkem think tanku IDEA při CERGE-EI. V letech 2003-2013 působil na akademickém pracovišti CERGE-EI v pozicích pedagoga, výzkumníka a zástupce ředitele. Obdržel cenu České společnosti ekonomické "Mladý ekonom 2003".

Earned his PhD in Economics from the University of Chicago. His research expertise includes the economics of crime, law and economics, and tax policy. He is currently an Associate Professor at the University of Economics in Prague and a Research Fellow at the IDEA think tank. During 2003-2013 he worked at CERGE-EI in the positions of Assistant Professor and Deputy Director. He received the "Young Economist of the Year" award from the Czech Economic Society in 2003.

Upozornění: Tato studie reprezentuje pouze názory autorů, a nikoli oficiální stanovisko Národohospodářského ústavu AV ČR, v. v. i. či Centra pro ekonomický výzkum a doktorské studium UK v Praze (CERGE).

Warning: This study represents only the views of the authors and not the official position of the Charles University in Prague, Center for Economic Research and Graduate Education as well as the Economics Institute of the Czech Academy of Sciences, v. v. i.

Hrozí opět přeplnění věznic? Predikce vývoje počtu vězňů v České republice

Studie 13 / 2015

© Libor Dušek

Národohospodářský ústav AV ČR, v. v. i., 2015

ISBN 978-80-7344-360-3 (Národohospodářský ústav AV ČR, v. v. i.)

---

# Hrozí opět přeplnění věznic?

## Predikce vývoje počtu vězňů v České republice

LIBOR DUŠEK<sup>1</sup>

---

### Shrnutí

- Studie prezentuje projekce budoucího vývoje počtu vězňů na základě nově vyvinutého simulačního modelu. Poukazuje též na hlavní trendy v trestní politice a kvantifikuje jejich dopady na růst počtu vězňů.
- Aktuálně je v českých věznicích 18 609 vězňů ve výkonu trestu. Pokud se kriminalita a trestní politika nezmění, odhadujeme, že tento počet ke konci roku 2016 dosáhne 20 000 a následně se ustálí na počtu 20 360 vězňů. Pokud budou pokračovat dosavadní trendy v kriminalitě a trestní politice, odhadujeme, že počet vězňů bude trvale růst a v roce 2024 dosáhne 21 740 vězňů.
- Ubytovací kapacita věznic je již nyní mírně překročena. Pokud se problém přeplněných věznic nebude řešit, v českých věznicích bude v nejbližších letech chybět přibližně 2 300 míst.
- Mezi lety 2003 až 2012 počet vězňů vzrostl o 54 % a kapacita věznic byla výrazně překročena. Hlavní příčinou tohoto vývoje byla stále rostoucí represe prakticky ve všech jejích aspektech: soudy ukládají čím dál delší tresty, vyšší procento pachatelů je obžalováno a odsouzeno, pachatelé jsou častěji trestáni nepodmíněným trestem odnětí svobody a jsou méně často podmíněně propouštěni z věznic před vypršením trestu.
- Jen zvýšení trestů po účinnosti nového trestního zákoníku zvyšuje vězeňskou populaci o 2 000 vězňů a tím i výdaje státního rozpočtu o přibližně 660 milionů Kč ročně.
- Již nyní má Česko výrazně větší vězeňskou populaci (v přepočtu na počet obyvatel) než západní země EU. Výstavba věznic a udržování velké vězeňské populace jsou velmi nákladné. Řešením problému přeplněných věznic by proto neměla být pouze výstavba nových věznic.
- Souběžným řešením by měly být i koncepční změny v trestní police zaměřené na snížení vězeňské populace či redukci kriminality: například vyšší využití trestů jako jsou peněžitě tresty, domácí vězení či propadnutí věci, dekriminlizace méně škodlivých forem kriminality, zastavení dalšího zvyšování již vysokých trestů, rehabilitační programy či posílení preventivní činnosti policie.

---

<sup>1</sup> Výzkumník IDEA, CERGE-EI, a docent ekonomie, Vysoká škola ekonomická v Praze. Kontakt: libor.dusek@cerge-ei.cz. Prezentované výsledky vznikly v rámci projektu „Model predikující vývoj počtu vězňů“ podpořeného Technologickou agenturou ČR (grant TD020251). Děkuji Janu Vávrovi a Paolu Buonannovi za cennou expertní spolupráci při tvorbě modelu.

# Does Prison Overcrowding Loom Again? Predicting the Prison Population in the Czech Republic

LIBOR DUŠEK<sup>2</sup>

---

## Summary

- The study presents a projection of the prison population in the Czech Republic based on a newly developed simulation model. It also points out the main trends in the criminal justice policy and quantifies their impact on the past growth in the prison population.
- Czech prisons currently house 18,609 sentenced inmates. Unless crime rates and criminal justice policy change, we estimate that by the end of 2016 this number will reach 20,000 and then level off at 20,360 inmates. If the current trends in the crime rates and criminal justice policy continue, the sentenced prison population will steadily grow and will surpass 21,740 by 2024.
- The official prison capacity has already been slightly exceeded. If no measures to alleviate prison overcrowding are taken, the prison capacity will be exceeded by some 2,300 places in the next few years.
- The prison population increased by 54 % between 2003 and 2012 and the prisons became severely overcrowded. The chief cause of this growth was an ever stronger deterrence in practically all its aspects: courts were imposing longer sentences; a higher percentage of defendants were being charged and convicted; greater fraction of offenders were being sentenced to prison; a lower fraction of prisoners were being released on parole.
- The longer sentences implemented by the new Penal Code have themselves increased the prison population by about 2,000 inmates.
- The Czech Republic currently has a prison population that far exceeds (in per capita terms) the prison populations in Western European countries. Building new prisons and maintaining a large prison population is costly. The solution to the prison overcrowding problem should not be limited to the construction of new prisons.
- We recommend that several conceptual changes in the criminal justice policy, aimed at reducing the prison population or crime rates, should be implemented concurrently. Suitable measures include a greater use of fines, forfeitures of property and house arrests, decriminalization of selected less harmful offenses, halting the growth of already long prison sentences, rehabilitation programs, and expanding the crime prevention activities of the police.

---

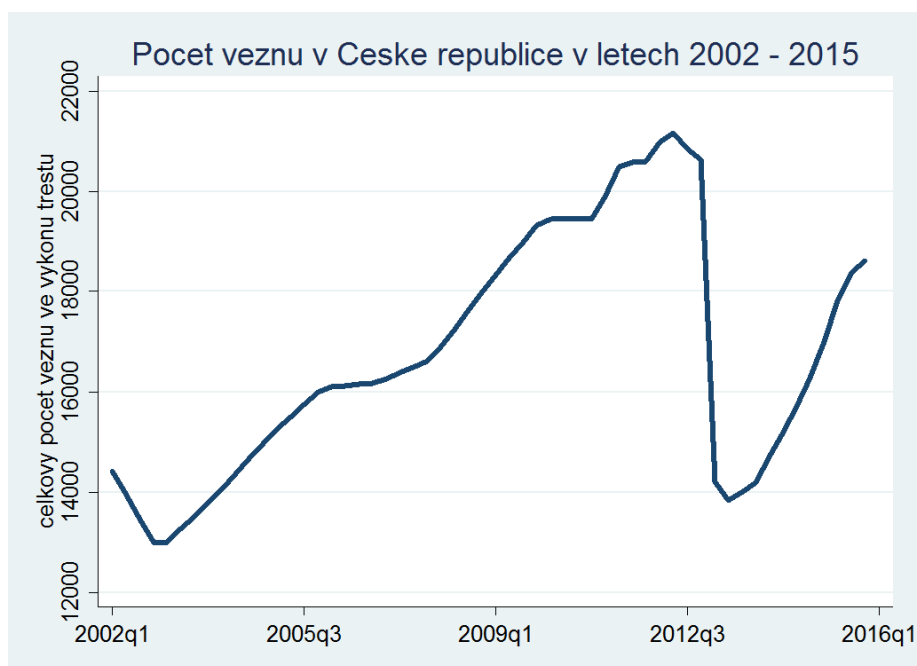
<sup>2</sup> Researcher for IDEA, CERGE-EI, and Associate Professor of Economics, University of Economics in Prague. Contact: [libor.dusek@cerge-ei.cz](mailto:libor.dusek@cerge-ei.cz). The findings presented here stem from the project "A model for predicting the evolution of the prison population" supported by the Technology Agency of the Czech Republic (grant TDO20251). I thank Jan Vávra and Paolo Buonanno for their expert assistance in developing the model.

## 1. Proč potřebujeme predikce počtu vězňů

Věznice v České republice prošly v posledních 12 letech krkolomným vývojem. V letech 2002 až 2012 stoupl počet vězňů ve výkonu trestu o 54 % z 13 800 na 21 200. Celková kapacita věznic byla překročena o 15 % a v některých věznicích dokonce o více než 30 %.<sup>3</sup>

V lednu 2013 skokově klesl počet vězňů v důsledku amnestie na 14 000 a kolem této úrovně se udržel ještě rok. Od počátku roku 2014 však začal počet vězňů prudce stoupat až k aktuálním 18 609.<sup>4</sup> Jak rychle a na jakou výši se české věznice znovu naplní? Hrozí opět jejich přeplnění? Bude třeba stavět věznice nové? K zodpovězení těchto otázek je třeba mít k dispozici věrohodné kvantitativní predikce budoucího vývoje počtu vězňů. Stát je potřebuje pro systémové plánování investic do věznic. Zároveň by státní administrativa měla příčiny růstu vězeňské populace dobře znát. Znalost příčin pomáhá odhalovat problematické tendence v trestní politice a iniciovat její změny.

**Graf 1 Počet vězňů ve výkonu trestu v letech 2002–2015**



Zdroj: Statistické ročenky a měsíční statistická hlášení Vězeňské služby ČR, 2002-2015.

<sup>3</sup> Statistické ročenky Vězeňské služby ČR za rok 2011, str. 34 a 83 a za rok 2012, str. 78.

<sup>4</sup> Zdroje: Statistické ročenky Vězeňské služby ČR za roky 2003-2014, 2003; Měsíční statistické hlášení vězeňské služby za leden 2013 a prosinec 2014, dostupné na <http://www.vscr.cz/generalni-reditelstvi-19/informacni-servis/statistiky-a-udaje-103/mesicni-statisticke-hlaseni-1233/>

Tato studie prezentuje kvantitativní projekce počtu vězňů ve výkonu trestu na základě nově vyvinutého simulačního modelu PRISMOD.<sup>5</sup> Simulace jsou prováděny na základě detailních statistických dat o počtu trestných činů, výsledcích trestního řízení, uložených trestech, propouštění vězňů a dalších aspektech trestní politiky. Model též umožňuje vysvětlit příčiny růstu vězeňské populace v minulosti a zejména simulovat dopady připravovaných změn trestní politiky.

## 2. Model PRISMOD – stručný intuitivní popis

Na vězení lze nahlížet jako na nádrž na vodu – hladina (počet vězňů) stoupá, když přítok je vyšší než odtok. Přítok a odtok určuje řada faktorů, které dále označuji jako „parametry trestní politiky“.

Přítok ovlivňují zejména:

- kriminalita (tj. počet trestných činů)
- procento případů, v nichž je pachatel obviněn
- procento obviněných, u nichž státní zástupce podá obžalobu
- procento obviněných, kteří jsou soudy odsouzeni
- procento odsouzených, kterým je uložen nepodmíněný trest
- délka trestního řízení

Odtok ovlivňují zejména:

- délka uložených trestů
- procento vězňů, kteří jsou propuštěni před vypršením trestu

Klíčové je, že změny parametrů dnes se v počtu vězňů projeví postupně a se zpožděním a počet vězňů má tendenci směřovat do stálého stavu.<sup>6</sup> Pokud například soudy za určitý čin začnou udílet pětileté tresty namísto tříletých, projeví se tato změna zvýšením počtu vězňů až po třech letech – až poté, co by za tříletých trestů vězni z vězení již odešli. Nebo pokud policie zvýší objasněnost o 10 %, každá nástupní kohorta vězňů bude o 10 % větší. Celkový počet vězňů začne růst, a v novém stálém stavu bude vyšší o 10 %. Ale stálého stavu dosáhne, až všechny staré kohorty vězení opustí a budou nahrazeny novými většími kohortami.

České věznice jsou momentálně ve fázi směřování do stálého stavu po amnestii z ledna 2013. Do věznic přitékají noví pachatelé, zatímco odtok je pomalejší, neboť po amnestii

---

<sup>5</sup> Model byl vyvinut ve spolupráci s Vězeňskou službou a Ministerstvem spravedlnosti pro potřeby těchto institucí. Po skončení projektu jim bude poskytnut k provádění vlastních analýz.

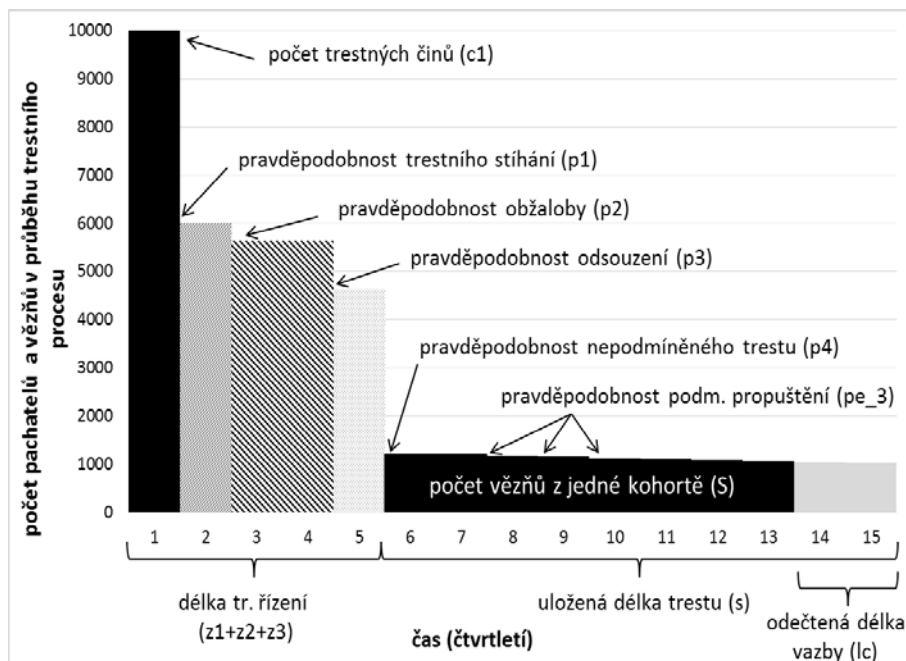
<sup>6</sup> Raphael and Stoll (2013).

zůstalo ve věznicích podstatně méně vězňů. Časem ovšem i noví pachatelé začnou věznice opouštět, tj. zvýší se odtok a vězeňská populace se postupně ustálí. Prudký růst počtu vězňů od roku 2014 je jen krátkodobým efektem „doplnění“ věznic po amnestii. Budoucí počet vězňů nelze projektovat pouhou extrapolací aktuálního tempa růstu.

Princip modelování počtu vězňů ilustruje zjednodušený příklad (Graf 2). Na vodorovné ose je čas (ve čtvrtletích). Na svislé ose je velikost jedné nástupní kohorty, jak postupuje jednotlivými fázemi trestního procesu a následného trestu. V čase 1 je spácháno 10 000 trestných činů. Kohorta se s průběhem trestního řízení zmenšuje: s určitou pravděpodobností je proti části pachatelů zahájeno trestní stíhání. Část těchto pachatelů je následně s určitou pravděpodobností obžalována a další část je soudem s určitou pravděpodobností odsouzena. Jen malá část z nich je odsouzena k nepodmíněnému trestu. Trestní řízení v tomto příkladu trvá 5 čtvrtletí, takže na začátku 6. čtvrtletí nastupuje do věznic 1 200 osob (výška černého obdélníku ve čtvrtletí 6).

Odtok sledované kohorty zachycuje černá plocha v časovém úseku od 6. do 15. čtvrtletí. Délka trestu udělená soudem je 10 čtvrtletí, z toho 2 čtvrtletí se odečítají pro dobu strávenou ve vazbě (šedý obdélník na pravém konci). Počet vězňů se každé čtvrtletí mírně snižuje díky podmíněným propuštěním. Na konci 13. čtvrtletí zůstává 1 065 vězňů, kteří jsou následně propuštěni.

**Graf 2 Modelování počtu vězňů – ilustrativní příklad**



Zdroj: vlastní výpočty

Výše uvedené parametry odhaduji z detailních statistik kriminality, trestního řízení a vězeňské služby, pro každé čtvrtletí, separátně pro devět kategorií trestných činů. Na základě zvoleného scénáře budoucího vývoje projektu hodnoty parametrů do budoucích let. Podle výše popsaného algoritmu počítám velikost nástupní kohorty v každém čtvrtletí a její odtok z vězení. Celkový modelovaný počet vězňů je prostým součtem přes všechny nástupní kohorty a kategorie trestných činů.

Model PRISMOD zohledňuje podstatně více reálných aspektů než tento zjednodušený příklad. Separátně modeluji dva typy věznic: věznice „mírnějšího typu“ zahrnují dnešní věznice s dohledem, dozorem, a ostrahou, věznice „přísnějšího typu“ zahrnují věznice se zvýšenou ostrahou.<sup>7</sup> Rovněž modeluji přítok do věznic alternativními cestami – přeměnou podmíněných trestů, přeměnou trestů obecně prospěšných prací a návrat do věznic po podmíněném propuštění.<sup>8</sup> Amnestie je do modelu též zabudována – propuštění vězňů z vězení i prominutí podmíněných trestů a obecně prospěšných prací. Model uspokojivě přesně replikuje počty vězňů v minulosti.<sup>9</sup> Pro detailní popis modelu odkazuji zájemce na certifikovanou metodiku.<sup>10</sup>

Je důležité vyjasnit, co tento simulační model dokáže a co ne. Nedokáže předvídat, co se za několik let stane. Není to věštící koule. Budoucí vývoj vězeňské populace je ovlivněn řadou nepředvídatelných faktorů – například změnami legislativy. V technickém slova smyslu generuje *projekce* budoucího vývoje (nikoli předpovědi). Simuluje budoucí vývoj počtu vězňů pro zvolené scénáře, tj. předpoklady o budoucím vývoji parametrů. Rozdílné scénáře jsou vhodné pro zodpovězení rozdílných praktických otázek: Jak se bude vyvíjet počet vězňů, pokud se parametry trestní politiky nezmění? Pokud parametry budou pokračovat ve svých dosavadních trendech? Pokud se zvýší tresty za krádeže o 20 %? O kolik se zvýšil počet vězňů v důsledku vyšších trestů v novém trestním zákoníku?

### 3. Projekce vývoje – základní scénář

V základním scénáři předpokládám, že parametry trestní politiky zůstanou ode dneška do budoucna stejné, jako byly v roce 2014 (poslední dostupná data). Grafy 3 až 5 odpovídají na otázku: pokud se v kriminalitě a trestní politice oproti současnosti nic nezmění, jak se bude vyvíjet počet vězňů? Svislá čára v grafech vyznačuje aktuální stav, tj. 3. čtvrtletí 2015.

---

<sup>7</sup> Toto dělení vychází z požadavku Vězeňské služby a již předjímá aktuálně projednávanou legislativu, která navrhuje zúžení dosavadních čtyř typů.

<sup>8</sup> Tyto formy nástupů představovaly v roce 2012 plných 34,6 % všech nástupů do výkonu trestu.

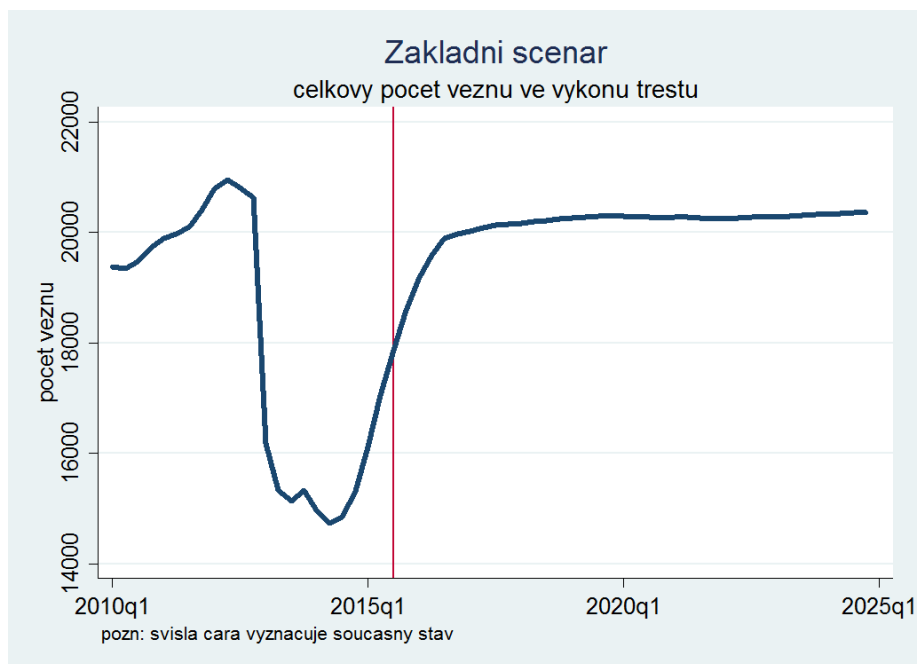
<sup>9</sup> V letech 2004–2012 je průměrná odchylka simulovaného a skutečného počtu vězňů jen 105, tj. 0,6% průměrného skutečného stavu.

<sup>10</sup> Dušek, Buonanno a Vávra (2015).



Celkový počet vězňů ve výkonu trestu (Graf 3) rychle roste na úroveň 19 980 ve 4. čtvrtletí 2016 – toto je efekt „doplnění“ věznic po amnestii. Poté dále roste, ale velmi pomalým tempem, ke stálému stavu 20 360 vězňů v roce 2024.

**Graf 3 Projekce vývoje – základní scénář – celkový počet vězňů**

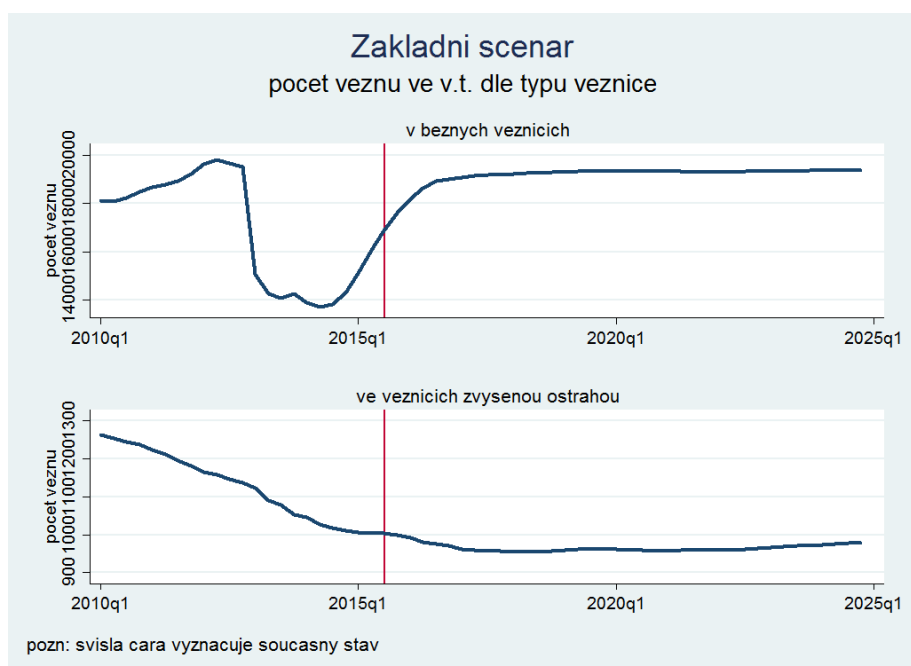


Zdroj: vlastní výpočty

Graf 4 ukazuje vývoj počtu vězňů v základním scénáři separátně pro věznicе mírnějšího a přísnějšího typu. Počet vězňů ve věznicích mírnějšího typu stoupá ke stálému stavu 19 380 vězňů. Počet vězňů ve věznicích přísnějšího typu nejprve klesá a od roku 2020 opět roste, ale jedná se o změny v řádu 50 vězňů oproti dnešnímu stavu.

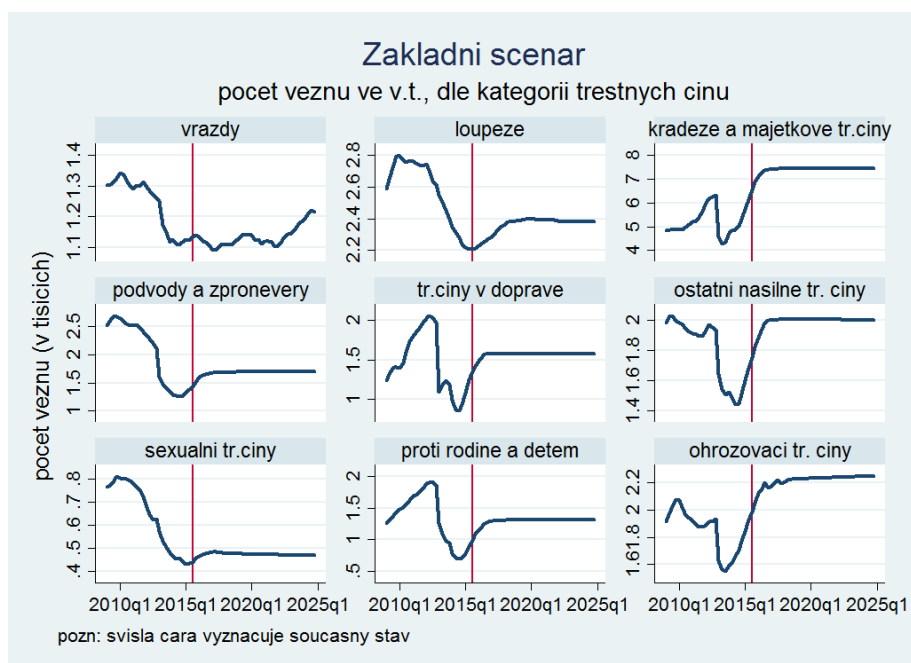
Graf 5 ukazuje základní scénář dle kategorií trestných činů. Důležitým trendem je očekávaný nárůst počtu pachatelů vražd po roce 2020. Je způsoben zvýšením trestů za závažné trestné činy v novém trestním zákoníku, které se v počtech vězňů trestaných dlouhými tresty projevuje s velkým zpožděním. U méně závažné kriminality konverguje počet vězňů velmi rychle. Početně nejdůležitější kategorií jsou krádeže a ostatní majetková kriminalita, představující více než třetinu vězeňské populace. Počet vězňů v této kategorii roste na úroveň vyšší než před amnestií (7 460 vězňů). Totéž platí i o ohrožovacích trestných činech (2 240 vězňů).

**Graf 4 Projekce vývoje – základní scénář – dle typu věznice**



Zdroj: vlastní výpočty

**Graf 5 Projekce vývoje – základní scénář – dle kategorií trestných činů**



Zdroj: vlastní výpočty

## 4. Variantní scénáře

V této sekci zvažují dva variantní scénáře budoucího vývoje. První scénář bere v potaz fakt, že amnestie výrazně změnila trestní politiku. Amnestie nejen jednorázově propustila 6 471 vězňů<sup>11</sup>, ale prominula též 80 630 podmíněných trestů v délce do dvou let, 9 660 trestů obecně prospěšných prací<sup>12</sup> a zahladila většinu amnestovaných trestů. V důsledku toho v roce 2013 prudce kleslo procento nepodmíněných trestů, které soudy ukládají, a prudce klesly nástupy do věznic formou přeměn podmíněných trestů a obecně prospěšných prací.<sup>13</sup> Tyto krátkodobé efekty v roce 2014 ještě zcela neodezněly a je možné, že trestní politika se k praxi roku 2012 opět vrátí. První variantní scénář tak odpovídá na otázku, „jak se bude vyvíjet počet vězňů, pokud se parametry trestní politiky od zítřka vrátí na úroveň roku 2012“?

Druhý variantní scénář bere v potaz fakt, že většina parametrů trestní politiky se vyvíjí v dlouhodobých trendech. Jak ukážeme detailněji v sekci 6, obecnými trendy jsou pokles „tradiční“ kriminality a neustále se zpřísňující represe trestní politiky. Je realistické očekávat, že mnohé trendy budou do budoucna pokračovat. V tomto scénáři simulují počet vězňů na základě předpokladu, že všechny parametry trestní politiky se budou vyvíjet dle svých trendů v letech 2006-2014, po odfiltrování dočasných efektů amnestie.<sup>14</sup>

Výsledky ukazuje Graf 6. Scénář „parametry roku 2012“ je vyznačen plnou čarou a scénář „pokračování trendů“ přerušovanou čarou. Stálý stav (19 500–19 600 vězňů) je nižší než v základním scénáři. Trestní politika před amnestií tak byla – ve svém výsledku – méně represivní než v roce 2014 a návrat k ní by vedl v dlouhodobém horizontu k nižšímu počtu vězňů. Viditelné je to zejména u pachatelů krádeží (Graf 8), kde by případný návrat trestní politiky do praxe roku 2012 vedl k poklesu počtu vězňů.

Scénář „pokračování trendů“ dává podstatně odlišnou projekci.<sup>15</sup> Celkový počet vězňů vytrvale roste, byť tempo růstu se postupně zpomaluje. Hranici 20 000 vězňů překračuje ve 4. čtvrtletí 2019 a na konci roku 2024 dosahuje 21 740 vězňů.

---

<sup>11</sup> Zdroj: Statistická ročenka VSČR za rok 2013, str. 141.

<sup>12</sup> Zdroj: statistický přehled amnestie poskytnutý Ministerstvem spravedlnosti ČR, archivovaný na [http://home.cerge-ei.cz/ldusek/leblog/amnestie\\_statistika\\_rozhodnuti.xls](http://home.cerge-ei.cz/ldusek/leblog/amnestie_statistika_rozhodnuti.xls).

<sup>13</sup> Dušek (2014).

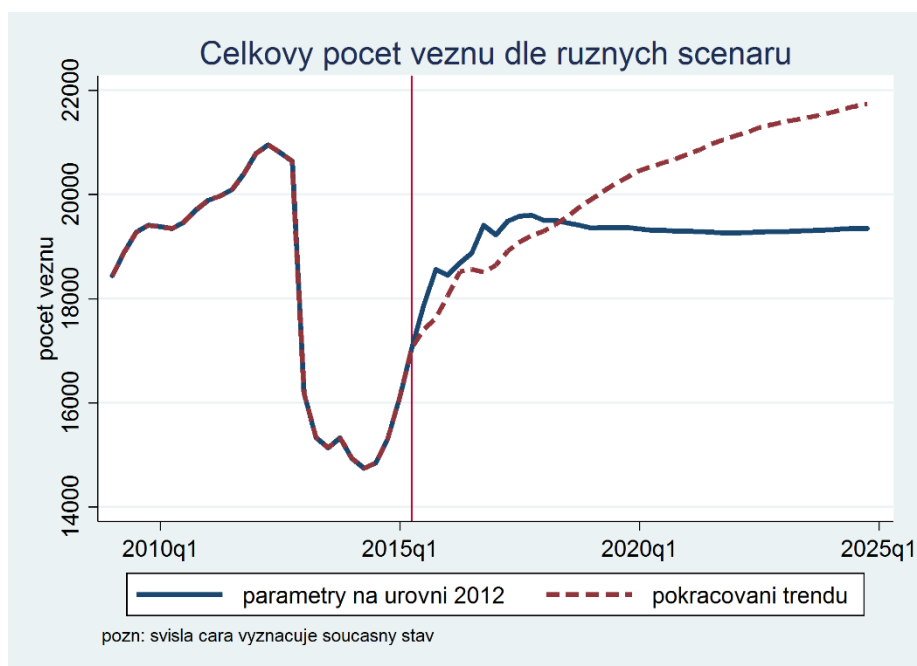
<sup>14</sup> Konkrétně je pro každý parametr odhadnut dlouhodobý trend dle autoregresního ARMA modelu  $Y_t = \alpha + \beta_1 t + \beta_2 A_t + \varepsilon_t$ , kde  $Y_t$  je hodnota parametru v čase  $t$  a  $A_t$  je vektor proměnných zachycujících intenzitu amnestie v čase  $t$  (konkrétně velikost amnestované populace vězňů, osob s podmíněným trestem, osob povinných vykonat trest veřejně prospěšných prací, a osob v podmíněném propuštění). Náhodný šum je generován ARMA procesem (AR(1), MA(2)). Dle odhadnutého modelu jsou následně hodnoty každého parametru extrapolovány do budoucna. Detailnější popis a zdůvodnění zvoleného modelu viz Dušek, Buonanno a Vávra (2015).

<sup>15</sup> Zde je na místě stručně zmínit citlivost předpovědí na specifikaci odhadovaného modelu časových řad. ARMA(1,2) model byl vybrán na základě formálních kritérií (detaily viz Dušek, Buonanno a Vávra 2015), ovšem výsledné predikce nejsou citlivé na konkrétní specifikaci modelu. Predikce jsou ovšem poměrně

Růst je koncentrován ve věznicích mírnějšího typu – počet vězňů v nich roste trvale, hranice 20 000 vězňů překračuje v roce 2021 a na konci roku 2024 dosahuje 20 680 vězňů. Ve věznicích přísnějšího typu je počet vězňů stabilní (okolo 1 000 vězňů), od roku 2018 začíná mírně růst na úroveň 1 050 v roce 2024.

Graf 8 ukazuje, že pokud budou pokračovat dosavadní trendy v trestní politice, dojde k výrazné proměně struktury pachatelů v českých věznicích. Na jedné straně pokles počtu pachatelů některých tradičních forem kriminality – loupeží, podvodů a zpronevěr a sexuálních deliktů. Na druhé straně výrazný nárůst u trestných činů v dopravě, proti rodině a dětem, a ohrožovacích deliktů – tedy forem kriminality, jejíž rozsah určuje primárně rozhodnutí státu určité nežádoucí chování kriminalizovat a pachatele odhalovat a stíhat. A konečně růst počtu pachatelů vražd a násilné kriminality, související s ukládáním vyšších trestů.

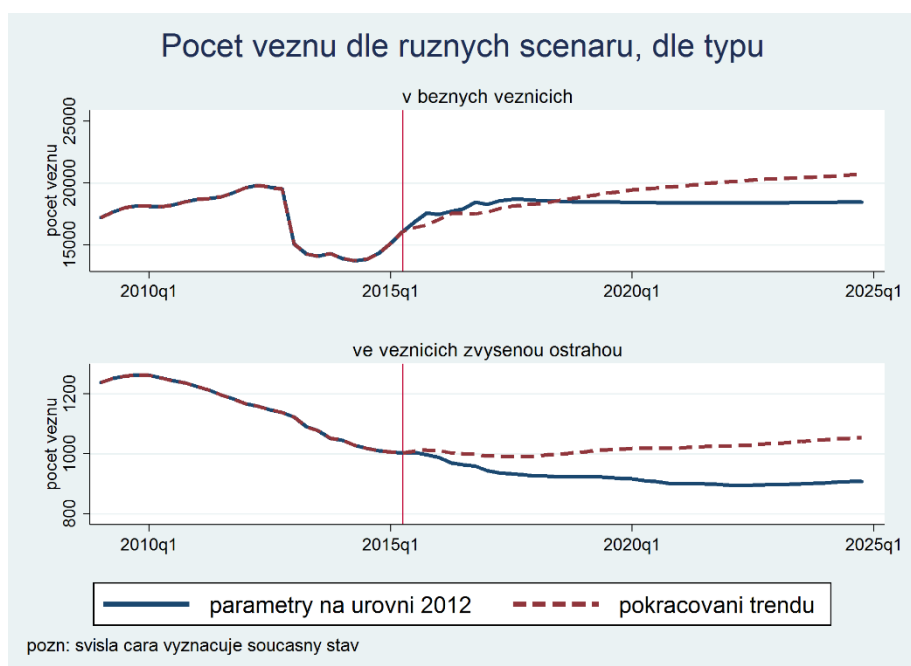
**Graf 6 Variantní scénáře – celkový počet vězňů**



Zdroj: vlastní výpočty

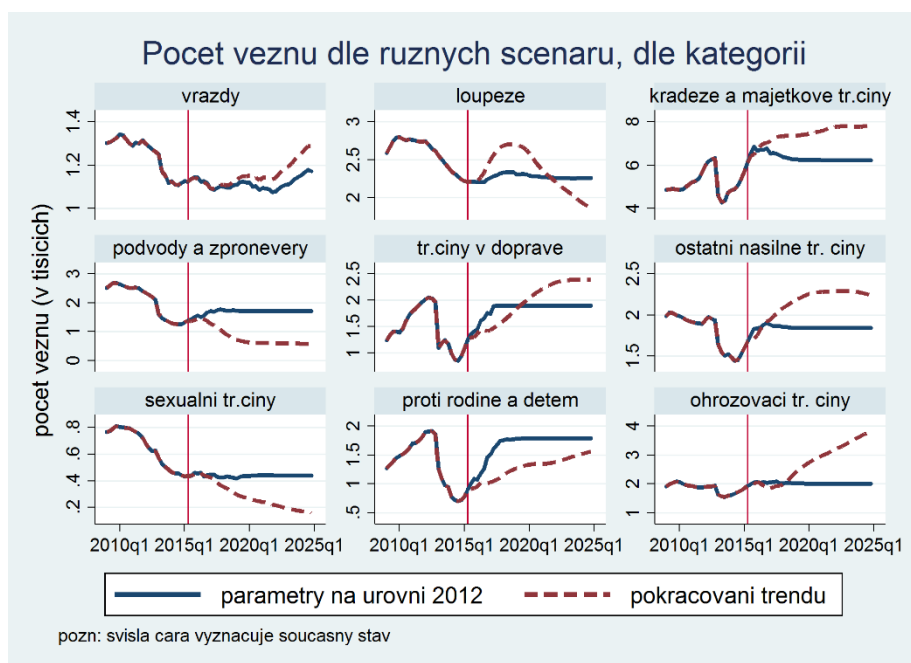
citlivé na zvolené časové období, na němž jsou trendy odhadovány. Volba modelu je zde kompromisem mezi potřebou zachytit jen nedávné trendy (a tedy použít co nejkratší období) oproti potřebě přesnějšího odhadu modelu na základě delší časové řady. Vzhledem k obrácení některých trendů některých klíčových parametrů po roce 2005 (zejména pravděpodobnosti zahájení trestního stíhání) jsme zvolili období 2006 až 2014. Odhady trendů na základě tohoto období též generují druhé nejstrmější tempo růstu vězeňské populace ze všech testovaných období. (Odhady trendů na základě období 2002-2014 dokonce predikují pokles vězeňské populace).

## Graf 7 Variantní scénáře – dle typu věznice



Zdroj: vlastní výpočty

## Graf 8 Variantní scénáře – dle kategorií trestných činů



Zdroj: vlastní výpočty

## 5. Přeplnění věznic hrozí. Jsou dvě možná řešení

Z prezentovaných scénářů budoucího vývoje počtu vězňů vyplývají – i přes dílčí odlišnosti – robustní závěry:

- Prudký růst počtu vězňů, který probíhá od roku 2014, se v horizontu 1 roku zastaví nebo alespoň výrazně zpomalí, v důsledku doplnění věznic po amnestii.
- Ve všech scénářích počet vězňů ve výkonu trestu brzy přesáhne hranici 20 000 vězňů nebo tuto hranici alespoň atakuje.
- V nejbližších pěti letech by měl počet vězňů být nižší, než jeho vrchol v před-amnestijním období (21 230 v dubnu 2011).

Hrozí přeplnění věznic? Oficiální ubytovací kapacita pro výkon trestu je v současnosti 18 097 vězňů.<sup>16</sup> Aktuální počet vězňů (18 609) již tuto kapacitu překročil, takže přeplnění věznic nejen hrozí, ale věznice již mírně přeplněné jsou. Z modelu vyplývá, že pokud se v trestní politice nic nezmění, v nejbližších letech bude v českých věznicích chybět přibližně 2 300 míst. Nehrozí problémy tak akutní, jako před amnestií, ale bude nutné je řešit.

Nedostatek vězeňských kapacit má principiálně dvě řešení. První je rychle nasadě: výstavba nových vězeňských kapacit. Druhé, vyžadující více koncepčních změn, jsou změny v trestní politice vedoucí ke snížení počtu vězňů, aby nebylo nutné stavět nové věznice. Není ambicí této studie vyhodnotit, které řešení je v současnosti pro Česko efektivní. Chci jen upozornit na to, že výstavba nových věznic není jediným řešením a poukázat na dva důležité argumenty, proč kromě výstavby věznic zvažovat i koncepční přehodnocení trestní politiky.

Před amnestií Česko mělo a nyní již opět má jednu z největších vězeňských populací v Evropské unii. V roce 2012 připadalo v Česku 219 vězňů na 100 000 obyvatel.<sup>17</sup> V západních zemích Evropské unie jsou tyto počty výrazně nižší – např. v Rakousku 98 vězňů na 100 000 obyvatel, v Německu 79, Nizozemí 82, Anglie a Wales 148, Francie 98, Itálie 106.<sup>18</sup>

---

<sup>16</sup> Vězeňská služba ČR, Měsíční statistické hlášení za říjen 2015, dostupné na <http://www.vscr.cz/generalni-reditelstvi-19/informacni-servis/statistiky-a-udaje-103/mesicni-statisticke-hlaseni-1233/mesicni-statisticke-hlaseni-pro-rok-2015>.

<sup>17</sup> Všechny údaje o vězeňské populaci v zemích EU jsou převzaty z World Prison Brief: World Prison Population List, 9th and 10th edition, dostupné na <http://www.prisonstudies.org/info/worldbrief/>.

<sup>18</sup> Velikostí vězeňské populace se ovšem Česko podobá ostatním post-komunistickým zemím EU. Slovensko a Polsko mají vězeňské populace srovnatelné s Českem (187, respektive 217 vězňů na 100 000

Růst vězeňské populace je velmi nákladný. Vězení je nejpřísnějším, ale též nejdražším trestem. V posledních letech se průměrné náklady na jednoho vězně pohybovaly okolo 900 Kč/den, tj. téměř 330 tisíc Kč ročně.<sup>19</sup> Investiční náklady na vybudování jednoho místa se v případě výstavby nových prostor pohybovaly okolo 176–199 tisíc Kč na místo.<sup>20</sup> Navýšení kapacity věznic o 2 300 míst by znamenalo výstavbu čtyř nebo pěti nových věznic.<sup>21</sup> Náklady by činily řádově 430 milionů Kč na prvotní investice a následně přibližně 750 milionů Kč každý rok na provoz.

Otázka, zda je pro daňové poplatníky výhodné platit takto velkou vězeňskou populaci, je zcela namístě.

## 6. Trendy trestní politiky

Proč má Česko tak velkou vězeňskou populaci? V poslední sekci ukazují, které trendy v trestní politice v minulosti byly a do budoucna mohou být hlavními příčinami vysokého počtu vězňů. Pomocí modelu PRISMOD kvantifikuji, jakou měrou jednotlivé faktory přispěly k růstu vězeňské populace.

V grafech 9–16 zobrazují vývoj nejdůležitějších parametrů trestní politiky v letech 2002–2014. Pro počty vězňů jsou nejpodstatnější trendy u krádeží a loupeží.

Prvotním vstupním faktorem ovlivňujícím vězeňskou populaci je kriminalita (Graf 9). Klíčovým trendem poslední dekády byl pokles většiny forem „klasické“ kriminality – loupeží, krádeží, podvodů, sexuálních deliktů. Tento trend působil výrazně na pokles počtu vězňů. Oproti nim působil růst některých forem násilné kriminality a zejména růst dopravních a ohrožovacích deliktů, způsobený jejich přísnější kriminalizací.

Všechny další parametry vyjadřují produktivitu státu v potírání kriminality a intenzitu represe vůči pachatelům. Graf 10 zobrazuje procento trestných činů, u nichž byl

---

obyvatel) a mnohem vyšší je podíl vězněné populace v Estonsku, Lotyšsku a Litvě (238, 304, a 329 vězňů na 100 000 obyvatel).

<sup>19</sup> Jedná se o průměrné náklady na úrovni věznice, tj. nezohledňující další náklady na úrovni celé Vězeňské služby. Pro kalkulaci nákladů spojených se zvýšením počtu vězňů a výstavbou nových věznic jsou ovšem náklady na úrovni věznice relevantní. Určení průměrných nákladů je ovšem obtížné. Statistické ročenky vězeňské služby za roky 2011 až 2014 je reportují v rozmezí 710-1 080 Kč za vězně a den, ovšem v těchto letech byly věznice buď přeplněné, nebo poloprázdné. Pro potřeby výpočtu použita hodnota 900 Kč za den je o něco nižší než skutečná hodnota za 2014 (954 Kč/den).

<sup>20</sup> Zdroj: Statistická ročenka VSČR za rok 2012, str. 28. V případě navýšení kapacity adaptací jiných prostor na vězeňské cely byly náklady výrazně nižší (35-66 tisíc Kč na místo). Nicméně potenciál těchto adaptací je omezený ve srovnání s eventuální potřebou navýšit kapacitu o 2 300 míst.

<sup>21</sup> Průměrná kapacita věznice pro výkon trestu je v současnosti 508 vězňů. Zdroj: výpočet na základě Statistické ročenky VSČR za rok 2014, strana 41.

identifikován pachatel a zahájeno trestní stíhání. Toto procento rostlo u loupeží a krádeží, a naopak klesalo či kolísalo u ostatních kategorií kriminality.

Grafy 11 a 12 ukazují důležitý konzistentní trend: zvyšující se úspěšnost trestního stíhání, měřenou jako pravděpodobnost, že státní zástupce na obviněného pachatele podá obžalobu k soudu a pravděpodobnost, že obžalovaného pachatele soud odsoudí. Obě tyto pravděpodobnosti trvale a téměř lineárně rostly prakticky u všech kategorií trestných činů.

Nejvíce bezprostřední vliv na velikost vězeňské populace má rozhodnutí soudců, zda odsouzenému pachateli uloží nepodmíněný trest. Nepodmíněné tresty jsou poměrně vzácné. Ve vyšší míře jsou ukládány za vraždy a loupeže, u ostatních kategorií kriminality je do vězení odsouzeno typicky 10 až 30 procent pachatelů (Graf 13). Právě u nejpočetnější skupiny pachatelů, tj. pachatelů krádeží, vzrostlo procento nepodmíněných trestů z 20 na 30 procent. U ostatních kategorií kriminality spíše klesalo.

Graf 14 ukazuje průměrnou délku uložených nepodmíněných trestů. Zde je trend zcela jednoznačný – stoupající. Soudy ukládají čím dál delší nepodmíněné tresty. U řady kategorií pozorujeme akceleraci růstu či skokovou změnu po účinnosti nového trestního zákoníku – opět typicky u krádeží.

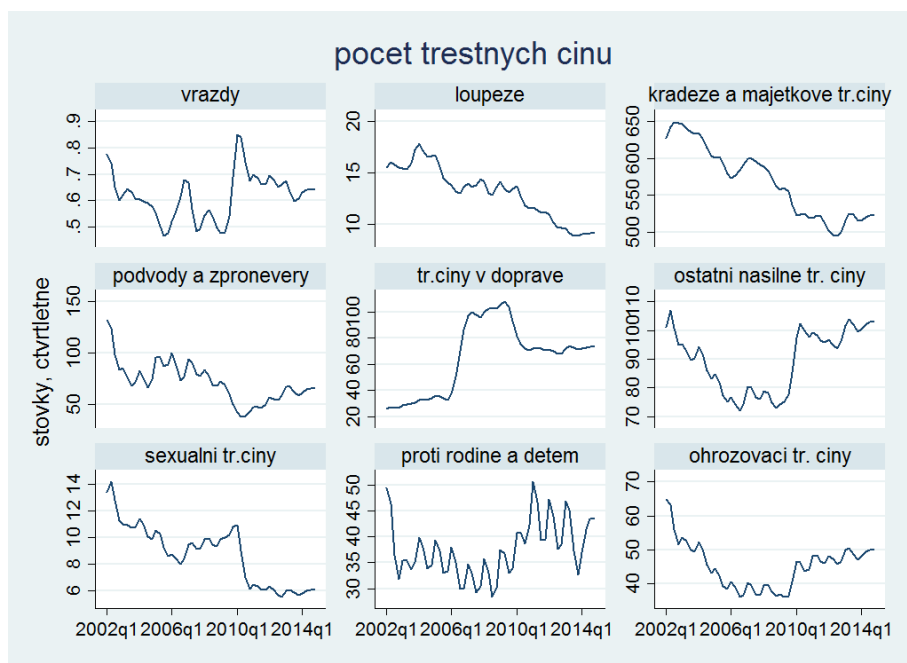
Skutečnou dobu, kterou vězeň stráví ve vězení, určuje i to, zda bude pachatel propuštěn před uplynutím celé délky trestu. Graf 15 zobrazuje, jaké procento vězňů je každé čtvrtletí podmíněně propuštěno z výkonu trestu. I v tomto aspektu měla trestní praxe tendenci být vůči pachatelům čím dál méně shovívavá. Podíl propouštěných pachatelů klesal zejména u relativně bagatelní kriminality (trestné činy v dopravě, proti rodině a dětem, ohrožovací trestné činy). Ve výsledku tak doba skutečně strávená ve vězení vzrostla ještě více než délka trestu, kterou ukládají soudy.

Počet vězňů ovlivňuje – aspoň dočasně – i délka trestního řízení. Pokud se trestní řízení zrychluje, do věznic se „tlačí“ noví vězni odsouzení po relativně krátkém procesu, zatímco vězni odsouzení dříve po relativně dlouhém procesu je ještě neopustili. Z Grafu 16 vidíme výrazné zkracování trestního řízení u soudů u všech kategorií kriminality. Například u krádeží délka trestního řízení u soudů se zkrátala z 9 na 5,5 měsíce. K podobnému zrychlení trestního řízení došlo i u státních zástupců (pro úsporu místa neukazujeme).



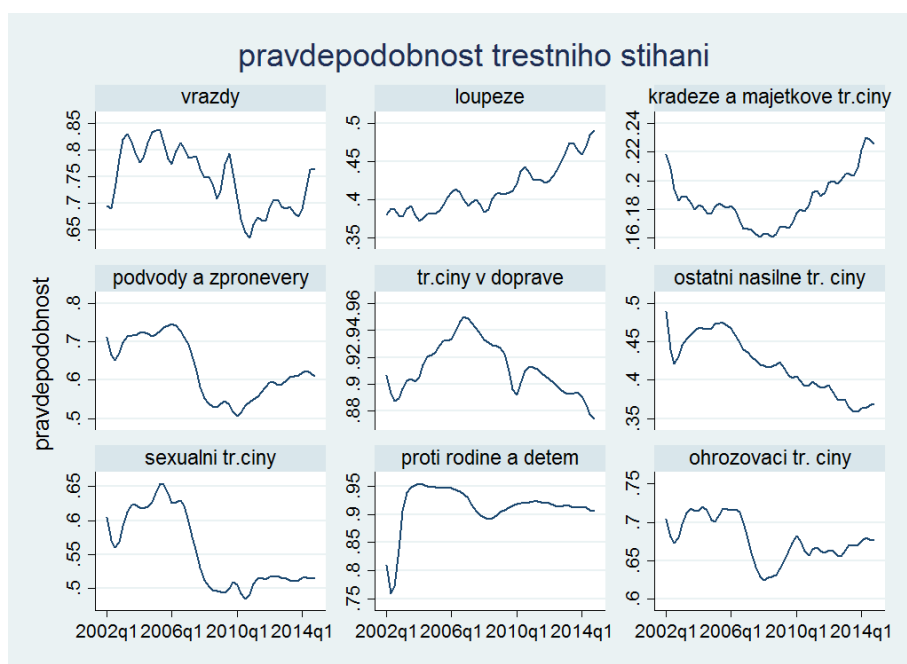
## Grafy 9 – 16 Vývoj hlavních parametrů trestní politiky, 2002–2014

### Graf 9 Počet trestných činů



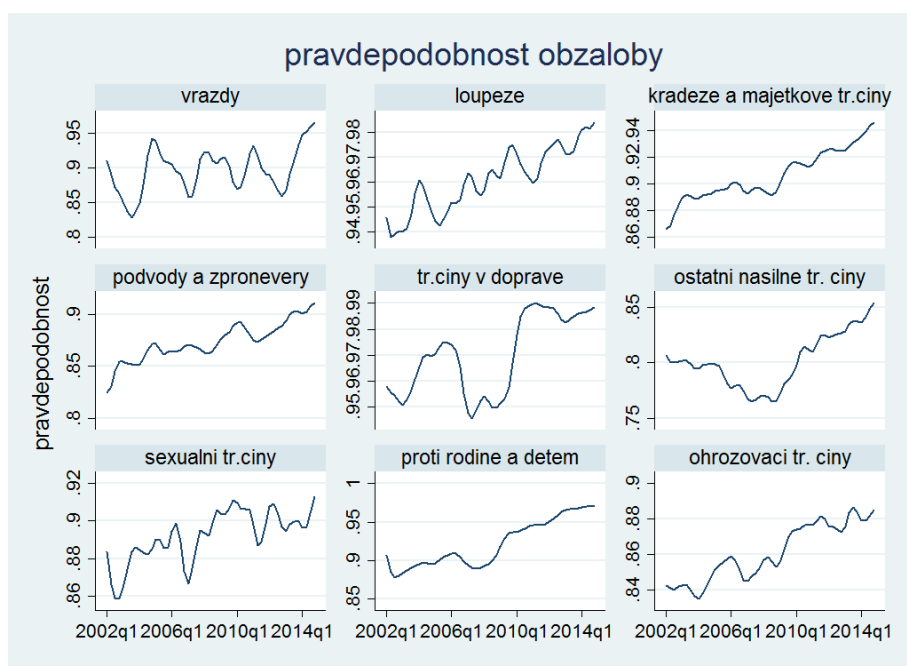
Zdroj: vlastní výpočty

### Graf 10 Pravděpodobnost trestního stíhání



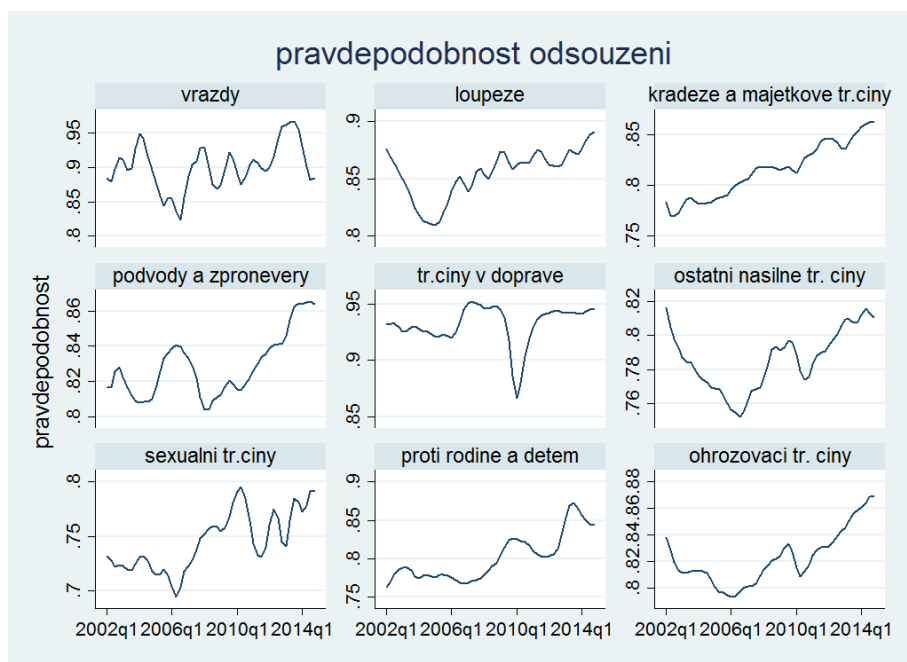
Zdroj: vlastní výpočty

**Graf 11 Pravděpodobnost obžaloby**



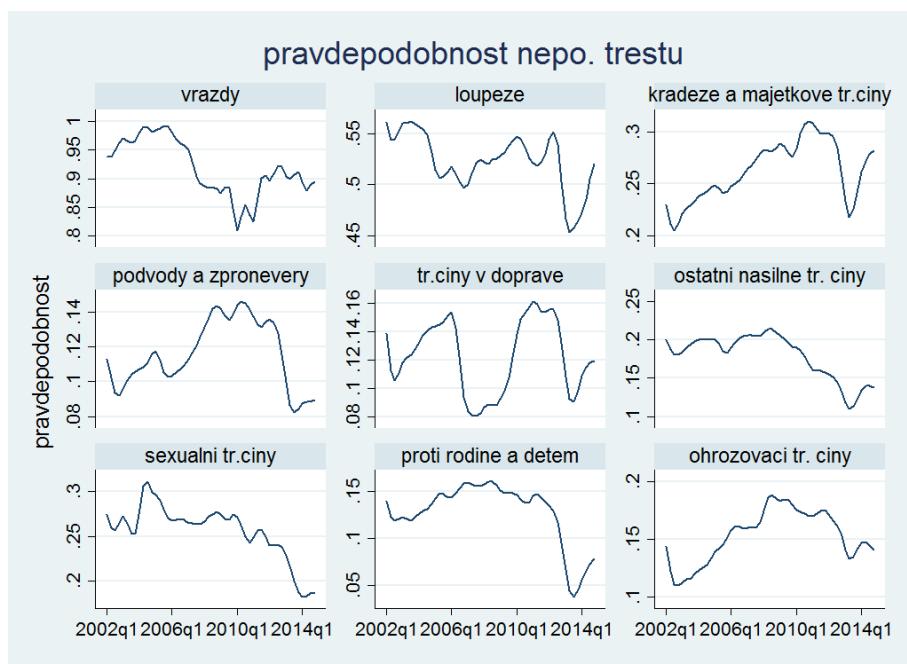
Zdroj: vlastní výpočty

**Graf 12 Pravděpodobnost odsouzení**



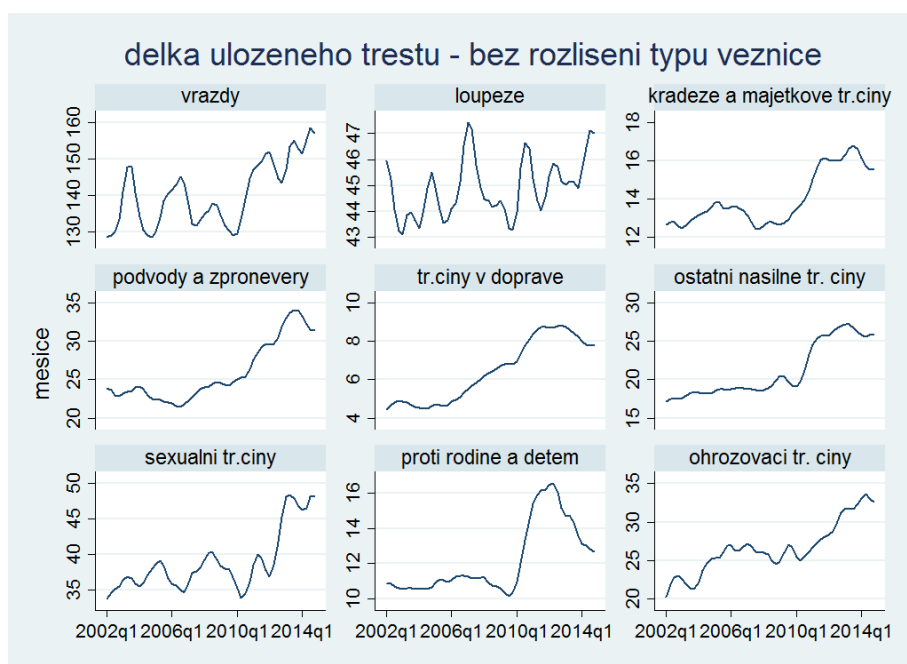
Zdroj: vlastní výpočty

**Graf 13 Pravděpodobnost nepodmíněného trestu**



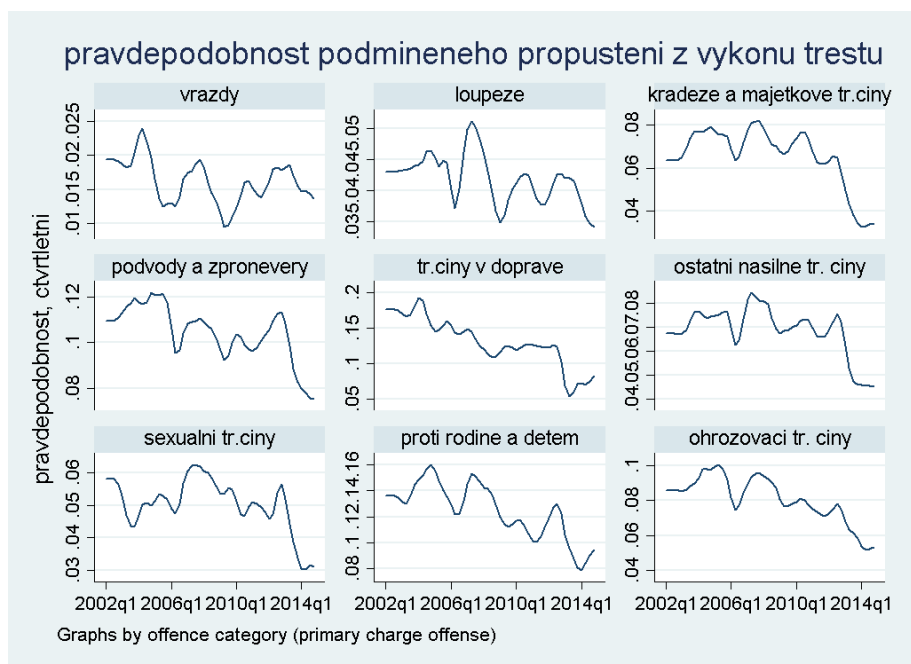
Zdroj: vlastní výpočty

**Graf 14 Délka uloženého trestu – bez rozlišení typu věznice**



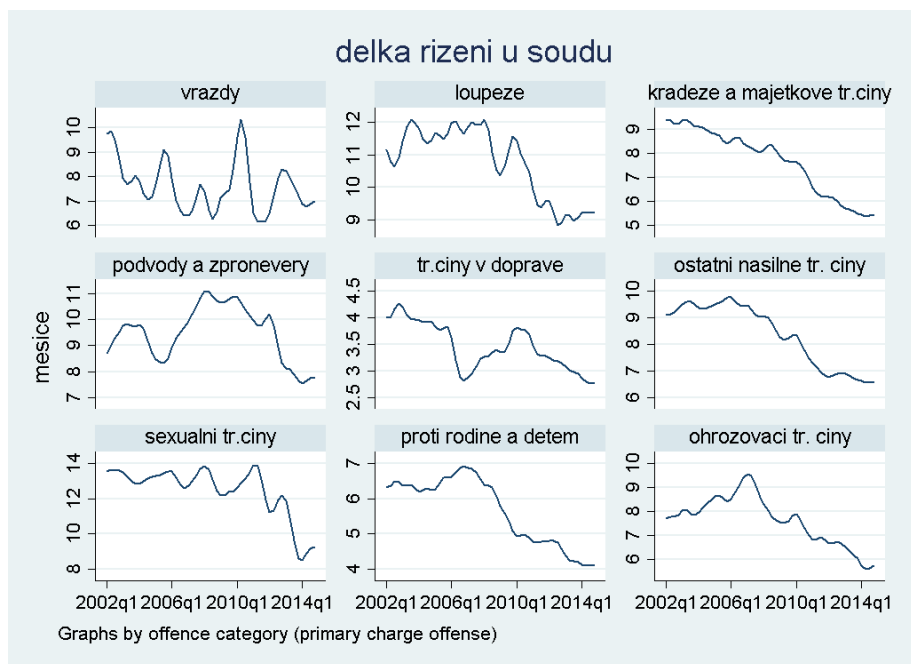
Zdroj: vlastní výpočty

## Graf 15 Pravděpodobnost podmíněného propuštění z výkonu trestu



Zdroj: vlastní výpočty

## Graf 16 Délka řízení u soudu



Zdroj: vlastní výpočty

Jaké dopady měly tyto změny v trestní politice na počet vězňů a jaké dopady lze očekávat do budoucna? Pomocí modelu PRISMOD tyto dopady kvantifikuji. Například pro kvantifikaci dopadů změn kriminality od roku 2002 na počet vězňů zafixuji v modelu počet trestných činů na úrovni roku 2002. Následně simuluji hypotetický vývoj počtu vězňů za scénáře, kdyby počty trestných činů zůstaly na úrovni roku 2002, zatímco všechny ostatní parametry by se byly vyvíjely stejně jako ve skutečnosti. Rozdíl mezi simulovaným počtem vězňů v tomto hypotetickém scénáři a simulovaným počtem vězňů za skutečného počtu trestných činů (tj. v základním scénáři) vyjadřuje dopad změn kriminality po roce 2002 na počet vězňů.<sup>22</sup> Stejný výpočet provádím i pro ostatní parametry.

Tabulka 1 ukazuje, jaký dopad měly změny jednotlivých parametrů od roku 2002 na počet vězňů v roce 2012, kdy počet vězňů dosáhl vrcholu, jaký dopad mají na současný počet vězňů, a jaký dopad mají v dlouhodobém horizontu roku 2020, pokud se trestní politika oproti roku 2014 nezmění. Jsou seřazeny podle toho, v jaké výši přispěly ke zvýšení vězeňské populace do roku 2012.

**Tabulka 1 Dopad změn jednotlivých aspektů trestní politiky po roce 2002 na počet vězňů**

parametr	2012	2015	2020
délky ukládaných trestů	<b>1897</b>	2319	2808
pravděpodobnosti po./nepo. trestu	<b>1827</b>	-724	-793
pravděpodobnosti obžaloby a odsouzení	<b>1293</b>	1798	2359
délka trestního řízení	<b>1063</b>	524	6
pravděpodobnost podmíněného propuštění	<b>285</b>	872	980
pravděpodobnost trestního stíhání	<b>-1059</b>	206	833
počet trestných činů	<b>-3921</b>	-4210	-4457

*Zdroj: vlastní výpočty*

Nejvýznamněji přispěly k růstu vězeňské populace delší tresty. Díky jejich zvýšení byla vězeňská populace o 1 897 vězňů větší, než kdyby tresty zůstaly stejné jako v roce 2002. Efekt delších trestů se navíc v roce 2012 plně neprojevil, v roce 2020 bude vězňů o 2 808 více, než kdyby tresty zůstaly stejné jako v roce 2002.

Druhým faktorem v pořadí byl růst pravděpodobnosti, že odsouzený bude potrestán nepodmíněným trestem, což přispělo ke zvýšení počtu vězňů o 1 827. Po amnestii procento nepodmíněných trestů naopak kleslo na úroveň nižší, než v roce 2002, což

<sup>22</sup> Stejnou metodiku využili Raphael a Stoll (2009) či Pfaff (2012) k analýze příčin růstu vězeňské populace v USA.

působí na pokles vězeňské populace; tento efekt je ale zčásti způsoben samotnou amnestií a může se brzy obrátit.

V důsledku zvýšení pravděpodobnosti obžaloby a odsouzení se do roku 2012 počet vězňů zvýšil o 1 293. I tento efekt se dosud plně neprojevil a do roku 2020 by měl počet vězňů vzrůst o celkem o 2 359, než kdyby pravděpodobnost obžaloby a odsouzení zůstala na úrovni roku 2002. Překvapivě výrazný vliv mělo i zrychlení trestního řízení (o 1 063 více vězňů v roce 2012), byť jeho efekt je z podstaty věci jen krátkodobý.

Je důležité též zaznamenat faktory, které působily proti růstu vězeňské populace. Tím hlavním byly změny v počtu trestných činů. Díky poklesu kriminality je v roce 2015 vězeňská populace o 4 210 vězňů menší, než kdyby kriminalita zůstala stejná jako v roce 2002. Obdobně by nižší kriminalita měla působit i v budoucnosti. Na snížení vězeňské populace o 1 059 vězňů působila i klesající pravděpodobnost trestního stíhání. V posledních letech však došlo k jejímu obratu, zejména u krádeží, což by mělo do roku 2020 navýšit vězeňskou populaci o 833 vězňů.

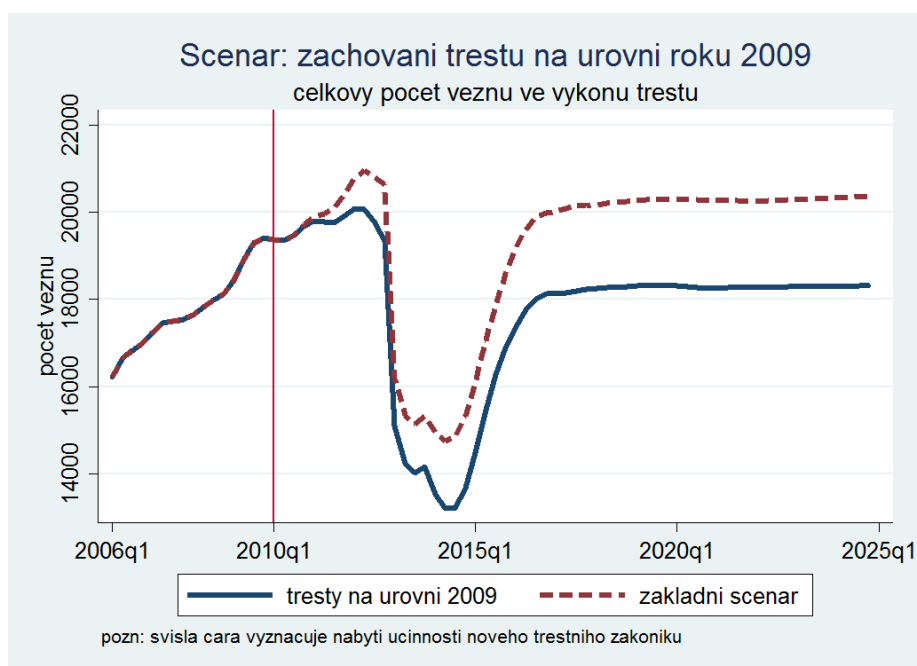
Zvýšení trestů jakožto klíčový dlouhodobý faktor růstu vězeňské populace si zaslouží detailnější pozornost. K jejich zvýšení výrazně přispěl nový trestní zákoník, který nabyl účinnosti 1. 1. 2010. Zvýšil sazby za nejzávažnější násilné trestné činy, zpřísnil základní trestní sazby u některých bagatelních činů, a zpřísnil postih recidivy u početné významných trestných činů krádeže, zanedbání povinné výživy a maření výkonu úředního rozhodnutí.<sup>23</sup> Dopad zvýšení trestů od roku 2010 kvantifikuji obdobnou simulací jako výše. Simuluji vývoj počtu vězňů za předpokladu, kdyby od roku 2010 zůstaly délky trestů na stejné úrovni, jako byly v roce 2009 a porovnávám s počtem vězňů v základním scénáři. Z Grafu 17 je patrné, že kdyby tresty zůstaly stejné jako v roce 2009, byl by v roce 2012 počet vězňů o 1 000 nižší, a v roce 2024 o 2 000 nižší. Zvýšení trestů po roce 2009 tak představuje plnou desetinu vězeňské populace.

Ačkoli na zvýšení trestů mohly působit i jiné faktory, klíčová role nového trestního zákoníku ve zvýšení trestů po roce 2009 je těžko zpochybnitelná. Ve svém důsledku tak zvýšení trestů mělo i výrazný dopad na státní rozpočet – 2 000 vězňů představuje v dlouhém období dodatečné roční náklady na provoz věznic v řádu 660 milionů Kč. Důvodová zpráva k novému trestnímu zákoníku přitom o zvýšení počtu vězňů a z toho vyplývajících dopadech na státní rozpočet zcela mlčí.

---

<sup>23</sup> Hulmáková a Rozum (2012).

**Graf 17 Vliv zvýšení trestů po roce 2009 na počet vězňů**



*Zdroj: vlastní výpočty*

Z této sekce vyplývá zřetelný shrnující obrázek. Trestní politika je ve většině podstatných aspektů neustále represivnější – udílí se delší tresty, vyšší procento obviněných je obžalováno a odsouzeno, menší procento vězňů je podmíněně propouštěno, trestní řízení je rychlejší. Oproti tomu působí trvalý pokles tradiční kriminality, který zmírňuje tlak na růst počtu vězňů. V letech 2002–2012 první z trendů převážil a způsobil razantní nárůst vězeňské populace. Velká vězeňská populace je spíše součtem nezamýšlených důsledků řady izolovaných změn v trestní legislativě i praxi, jejichž dopady na počet vězňů povětšinou ani nebyly zvažovány.

## 7. Závěry

Záměrem této studie bylo představit projekce budoucího vývoje počtu vězňů ve výkonu trestu v Česku a ukázat hlavní faktory, které způsobily přeplnění věznic před amnestií. Pokud se nezmění kriminalita a trestní politika, počet vězňů se po roce 2020 ustálí na úrovni okolo 20 360 vězňů. Pokud budou pokračovat dosavadní trendy v trestní politice, počet vězňů trvale poroste a v roce 2024 by dosáhl 21 740 vězňů. Pokud se problém nebude řešit, bude v nejbližších letech chybět přibližně 2 300 míst ve věznicích. Řešením může být výstavba nových věznic nebo změny v trestní politice vedoucí ke snížení počtu vězňů.

Razantní růst vězeňské populace v letech 2003–2012 byl způsoben trvalým zesilováním trestní represe v téměř všech jejích aspektech. Jako celek je tento vývoj třeba hodnotit kladně. Kriminalita v 90. letech trvale rostla a až po roce 2000 zahájila – dodnes prakticky trvalý – sestupný trend.<sup>24</sup> Přestože detailní statistická analýza na toto téma stále chybí, je dobrý důvod se domnívat, že zesílená represe přispěla k poklesu kriminality po roce 2000 obdobně, jako oslabená represe přispěla k jejímu růstu v 90. letech.<sup>25</sup>

Řada trendů v represivní politice je žádoucích sama o sobě. Zřejmě nikdo neprotestuje proti urychlení soudního řízení, přestože i to přispělo k přeplnění věznic. Trvale roste procento trestních stíhání, na jejichž konci státní zástupci podají obžalobu, a procento obžalovaných, které soudy nakonec odsoudí. Pokud přitom nedochází ve zvýšené míře k odsuzování nevinných, pokud státní zástupci zahajují trestní stíhání ve větší míře v odůvodněných případech, pokud se daří vinu důkladněji prokázat, pokud se skutečným pachatelům méně daří „vyvléci“ se z obvinění na základě formalit, znamená tento trend efektivnější a přesnější výkon trestní spravedlnosti.

Problematictější trendem je neustálé zvyšování trestů. Prodlužování trestů je velmi nákladné a má nižší odrazující účinek na kriminalitu než zvyšování pravděpodobnosti, že pachatel bude potrestán.<sup>26</sup> Týká se to zejména dalšího prodlužování mnohaletých trestů. Pachatelé mají obecně slabší vnímání budoucích užiteků a nákladů svého chování. Například prodloužení desetiletých trestů o 50 % by zvýšilo počet vězňů a náklady na jejich věznění o 50 %, ale trest vnímaný pachatelem se zvýší o pouhý zlomek padesáti procent.<sup>27</sup> Zvyšování již tak vysokých trestů sice dokáže vyhovět postojům široké

---

<sup>24</sup> Marešová, Cejp, Martinková, Tomášek (2010).

<sup>25</sup> Dušek (2012).

<sup>26</sup> Durlauf and Nagin (2011). V tomto pečlivém přehledu dosavadního poznání o vlivu represe na kriminalitu autoři doslova shrnují: „... there is little evidence that increases in the severity of punishment yield strong marginal deterrent effects; ... By contrast, there is very substantial evidence that increases in the certainty of punishment produce substantial deterrent effects”.

<sup>27</sup> Wilson and Herrnstein (1989), Nagin and Pogarsky (2004).



veřejnosti, která systematicky volá po přísnějším trestání pachatelů<sup>28</sup>, ale prakticky přináší sporné efekty za vysokých nákladů.

Z ekonomického hlediska jsou výše trestu a pravděpodobnost trestu substituty. Jinými slovy, pokud se společnosti daří zvyšovat procento pachatelů, kteří jsou obžalováni a nakonec odsouzeni, může si dokonce dovést o něco snížit tresty. Tím ušetří na věznicích a zároveň ve výsledném efektu může mít nižší kriminalitu. Po roce 2002 ovšem s rostoucím procentem obžalovaných a odsouzených pachatelů rostly i tresty. Jen zvýšení trestů po roce 2009, z velké části způsobené novým trestním zákoníkem, navýšil v konečném důsledku počet vězňů o 2 000, s odpovídajícími nároky na státní rozpočet ve výši 660 milionů Kč ročně. V mezinárodním srovnání tak Česko dospělo k vězeňské populaci, která je řádově větší než v západních zemích Evropské unie.

V tomto směru je trestní politika v Česku zralá na určitou korekci. Je na místě zvažovat koncepční změny vedoucí ke snížení vězeňské populace či kriminality a potenciálně i k úspoře nákladů na trestní represii. Možná opatření v tomto směru zahrnují:

- Vyšší využití peněžitých trestů, domácího vězení či propadnutí věci.
- Snížení dlouhých trestů či alespoň zastavení dalšího zvyšování již vysokých trestů.
- Podmíněné propouštění vězňů maximálně zohledňující jejich individuální rizika recidivy.
- Více rehabilitačních programů zaměřených na snížení recidivy.
- Dekriminalizace některých méně škodlivých forem kriminality.
- Posílení preventivní činnosti policie jako nástroje snížení kriminality.

Řešení problému přeplněných věznic by se nemělo omezovat pouze na výstavbu nových věznic. Efektivnějším řešením se v aktuální situaci jeví spíše mix opatření: částečné zvýšení kapacit věznic (ale o podstatně méně než chybějících 2 300 míst) a některá z výše zmíněných opatření směřujících ke snížení vězeňské populace či kriminality.

---

<sup>28</sup> Zeman a kol. (2011).

## Literatura

Durlauf, S.N. and Nagin, D.S. (2011). The Deterrent Effect of Imprisonment, in Cook, P.J., Ludwig, J. and McCrary, J. (eds) (2011). *Controlling Crime: Strategies and Tradeoffs*. National Bureau of Economic Research.

Dušek, L. (2012): Crime, Deterrence, and Democracy, *German Economic Review*, Vol. 13 No. 4, pp. 447–469.

Dušek, L., Buonanno, P., a Vávra, J. (2015). Model PRISMOD predikující vývoj počtu vězňů. Certifikovaná metodika (aktuálně v procesu získání certifikace), Národohospodářský ústav AVČR, dostupné na <http://idea.cerge-ei.cz/spoluprace>

Hulmáková J. a Rozum J. (2012). Aktuální trendy sankční politiky v ČR. *Trestněprávní revue*, Vol. 11-12/2012, str. 256-262.

Marešová, A., Cejp, M., Martinková M., a Tomášek, J. (2010). Analýza kriminality v roce 2009 a předchozím dvacetiletém období. Institut pro kriminologii a sociální prevenci, Praha.

Nagin, D.S. and Pogarsky G. (2004). Time and Punishment: Delayed Consequences and Criminal Behavior. *Journal of Quantitative Criminology*, Vol.20, No. 4, pp.295-317.

Pfaff, J. (2012). The Micro and Macro Causes of Prison Growth, *Georgia State University Law Review*, Vol. 28, No. 4.

Raphael, S. and Stoll, M.A. (2009). Why Are So Many Americans in Prison? in Raphael, S. and Stoll, M.A. (eds) (2009). *Do Prisons Make Us Safer? The Benefits and Costs of the Prison Boom*, Russel Sage Foundation, New York.

Wilson, J. Q. and Herrnstein, R. J. (1998). *Crime and human nature: The definitive study of the causes of crime*. Simon and Schuster.

Zeman a kol (2011). *Veřejnost a trestní politika*. Institut pro kriminologii a sociální prevenci, Praha.

## Předchozí publikace

Prosinec 2015: Štěpán Jurajda, Stanislav Kozubek, Daniel Münich, Samuel Škoda „*Mezinárodní srovnání kvality publikačního výkonu vědních oborů v České republice*“

Listopad 2015: Mariola Pytliková „*Rozdíly ve výši výdělků ve vztahu k mateřství a dítěti v rodině*“

Listopad 2015: Klára Kalíšková „*Skills Mismatches in the Czech Republic*“

Listopad 2015: Jiří Šatava „*Pracovní aktivita po dosažení důchodového věku: Institucionální pobídky v České republice*“

Říjen 2015: Alena Bičáková, Klára Kalíšková „*Od mateřství k nezaměstnanosti: Postavení žen s malými dětmi na trhu práce*“

Září 2015: Jiří Šatava. „*Working Beyond Pensionable Age: Institutional Incentives in the Czech Republic*“

Září 2015: Jana Bakalová, Radim Boháček, Daniel Münich. „*Komparativní studie věku odchodu do důchodu v České republice*“ (česká verze studie „*A Comparative Study of Retirement Age in the Czech Republic*“ z června 2015)

Září 2015: Štěpán Jurajda, Daniel Münich. „*Oborová publikační výkonnost výzkumných pracovišť v České republice v letech 2008-2012*“ (studie obsahuje interaktivní internetový nástroj, pomocí kterého je možné zvolit obor či pracoviště a zobrazit řazení pracovišť dle preferovaného ukazatele)

Září 2015: Daniel Münich, Mária Perignáthová, Lucie Zapletalová, Vladimír Smolka. „*Platy učitelů českých základních škol: setrvale nízké a neatraktivní*“

Srpen 2015: Jan Švejnar. „*Miliardáři versus lidé / Billionaires versus People*“

Červen 2015: Jana Bakalová, Radim Boháček, Daniel Münich. „*A Comparative Study of Retirement Age in the Czech Republic*“ (v angl. jazyce, srovnávací studie věku odchodu do důchodu v České republice)

Květen 2015: Josef Montag, Lucie Zapletalová. „*Bodový systém a jeho vliv na počet smrtelných nehod*“

Březen 2015: Vojtěch Bartoš. „*(Ne)diskriminace žen při žádosti o zaměstnání v důsledku mateřství: Experiment*“

Prosinec 2014: Klára Kalíšková, Lucie Zapletalová. „*Společným zdaněním k nižší zaměstnanosti žen*“

Říjen 2014: Ágota Scharle. „*Co s ekonomickou neaktivitou v zemích Visegrádu?*“

Říjen 2014: Štěpán Jurajda, Daniel Münich, Lucie Zapletalová. „*Vliv informací z volebních lístků na výsledky obecních a krajských voleb*“

Srpen 2014: Matěj Bajgar, Petr Janský. „*Regionální rozdíly v kupní síle: Ceny, platy, mzdy a důchody*“

Červenec 2014: Štěpán Jurajda, Jiří Šatava. „*Budete mít nárok na důchod?*“

Červen 2014: Daniel Münich, Miroslava Federičová. „*Učení mučení, nebo škola hrou? Srovnání oblíbenosti školy a matematika pohledem mezinárodního šetření*“

Červen 2014: Petr Bouchal, Petr Janský. „*Státní úředníci: Kolik jich vlastně je, kde a za kolik pracují?*“

Květen 2014: Klára Kalíšková, Daniel Münich. „*Komu pomůže navrhované zvýšení slevy na dani na dítě?*“

Březen 2014: Vilém Semerák. „Česká ekonomika pokračuje v růstu i v roce 2014“

Březen 2014: Miroslava Federičová, Daniel Münich. „Příprava na osmiletá gymnázia: velká žákouška steplechase“

Březen 2014: Klára Kalíšková. „Ženy v českém finančním sektoru 1994-2012: nové pracovní příležitosti pro mladé a vzdělané“

Prosinec 2013: Daniel Münich, Tomáš Protivínský. „Dopad vzdělanosti na hospodářský růst: ve světle nových výsledků PISA 2012“

Prosinec 2013: Libor Dušek, Jiří Šatava. „Zdanění vysokých příjmů, reforma za reformou...“

Prosinec 2013: Libor Dušek, Klára Kalíšková, Daniel Münich. „Kdo a kolik odvádí do společné kasy? Zdanění příjmů ze zaměstnání a podnikání v českém systému“

Říjen 2013: Libor Dušek, Klára Kalíšková, Daniel Münich. „Co by od roku 2015 přinesla již schválená reforma přímých daní?“

Září 2013: Jiří Šatava. „Dopad rozvodu na příjmy v důchodu“

Červen 2013: Ondřej Schneider, Jiří Šatava. „Důchodový systém: scénáře budoucího vývoje“

Květen 2013: Ondřej Schneider, Jiří Šatava. „Dopady reformy I. důchodového pilíře po roce 1996 na starobní důchody jednotlivců“

Květen 2013: Petr Janský. „Účastníci penzijního připojištění“

Duben 2013: Martin Gregor. „Může záporný hlas ve volebním systému se dvěma mandáty zvýšit kvalitu kandidátů?“

Březen 2013: Pavel Hait, Petr Janský. „Kdo je nejvíce zasažen růstem cen? Rozdíly v inflaci pro různé domácnosti“

Prosinec 2012: Vilém Semerák. „Zachrání Čína české exporty? Studie“

Listopad 2012: Petr Janský. „Odhady dopadů změn DPH na domácnosti: porovnání dvou možných scénářů od roku 2013“

Říjen 2012: Pavla Nikolová, Ján Palguta, Filip Pertold, Mário Vozár. „Veřejné zakázky v ČR: Co říkají data o chování zadavatelů?“

Říjen 2012: Ondřej Schneider. „Jaký důchod nás čeká? Alternativy vývoje státního průběžného důchodového systému“

Říjen 2012: Ondřej Schneider, Jiří Šatava. „Český důchodový systém na rozcestí: Pro koho je výhodný přechod do druhého pilíře?“

Září 2012: Vilém Semerák. „Dopady makroekonomického vývoje ČR na krajské úrovni: možnosti pro aktivní hospodářskou politiku“ (studie pro potřeby Ekonomické rady Asociace krajů ČR)

Září 2012: Vilém Semerák, Jan Švejnar. „Možnosti pro aktivní hospodářskou politiku na krajské úrovni“ (studie pro potřeby Ekonomické rady Asociace krajů ČR)

Září 2012: Petr Janský, Zuzana Řehořová. „Česká pomoc rozvojovým zemím: nejen finanční rozvojová spolupráce“

Září 2012: Petr Janský, Zuzana Řehořová. „The Commitment to Development Index for the Czech Republic“ (výzkumný článek)

Září 2012: Daniel Münich, Jan Straka. „Být či nebýt učitelem: platy českých učitelů pohledem nákladů ušlých příležitostí a širší souvislosti“

Srpen 2012: Štěpán Jurajda, Daniel Münich. „Kde se v ČR dělá nejlepší výzkum“

Srpen 2012: Libor Dušek. „Kde hledat příčiny přeplněných věznic“

Červen 2012: Daniel Münich, Petr Ondko, Jan Straka. „Dopad vzdělanosti na dlouhodobý hospodářský růst a deficity důchodového systému“

Květen 2012: Klára Kalíšková, Daniel Münich. „Česky: Nevyužitý potenciál země“

Duben 2012: Libor Dušek, Petr Janský. „Očekávané dopady změn sazeb DPH na rozpočty krajů“

Březen 2012: Petr Janský, Daniel Münich. „Co když vláda nebude valorizovat starobní důchody? První odhady dopadů na relativní chudobu důchodců v ČR“

Únor 2012: Ondřej Schneider. „Rozpočtové instituce—evropské zkušenosti a aplikace na Českou republiku“

Únor 2012: Petr Janský, Ondřej Schneider. „(Ne)udržitelnost (dluhu) veřejných financí“

Prosinec 2011: Vilém Semerák, Jan Švejnar. „Evropská krize—Dopady měnové (dez)integrace na ČR“

Prosinec 2011: Vilém Semerák, Jan Švejnar. „Evropská krize—Špatná a ještě horší řešení“

Prosinec 2011: Vilém Semerák. „Evropská krize—Limity čínské podpory“

Srpen 2011: Ondřej Schneider. „Důchodové systémy v Evropě: Reformují všichni“

Červenec 2011: Petr Janský, Klára Kalíšková. „Jak sjednocení DPH kompenzovat rodinám s dětmi“

Květen 2011: Ondřej Schneider. „Penzijní dluh: Břímě mladých“

Květen 2011: Libor Dušek, Ondřej Schneider. „Poplatky penzijních fondů: Komentář“

Duben 2011: Jan Hlaváč, Ondřej Schneider. „Finanční výkonnost penzijních fondů ve střední Evropě: Proč jsou české fondy nejhorší?“

Březen 2011: Libor Dušek, Petr Janský. „Jak by sjednocení DPH na 17,5 % dopadlo na domácnosti a veřejné rozpočty“

Březen 2011: Libor Dušek, Petr Janský. „Přehled hlavních dopadů daňových změn na domácnosti a veřejné rozpočty“

Únor 2011: Libor Dušek, Petr Janský. „Jak by daňové změny dopadly na domácnosti a veřejné rozpočty“

Únor 2011: Libor Dušek, Petr Janský. „Dopady sjednocení sazeb DPH na 20 % na životní úroveň domácností“

Prosinec 2010: Libor Dušek, Petr Janský. „Odhad dopadů navrhovaných změn DPH na životní náklady domácností“

Září 2010: Libor Dušek, Vilém Semerák, Jan Švejnar. „Jak na státní rozpočet: Ekonomický přístup“

Květen 2010: Libor Dušek, Vilém Semerák, Jan Švejnar. „Jak inteligentně reformovat veřejné finance“

Září 2009: Vilém Semerák, Jan Švejnar. „New member countries' labour markets during the crisis. EU BEPA Policy Brief“

<http://idea.cerge-ei.cz/publikace>

T A  
Č R

Tato studie je součástí výstupů projektu TDo20251 podpořeného Technologickou agenturou České republiky.

Upozornění: Tato studie reprezentuje pouze názory autorů, a nikoli oficiální stanovisko Národohospodářského ústavu AV ČR, v. v. i. či Centra pro ekonomický výzkum a doktorské studium UK v Praze (CERGE).

Warning: This study represents only the views of the authors and not the official position of the Charles University in Prague, Center for Economic Research and Graduate Education as well as the Economics Institute of the Czech Academy of Sciences, v. v. i.

Hrozí opět přeplnění věznic? Predikce počtu vězňů v České republice

Studie 13 / 2015

© Libor Dušek

Národohospodářský ústav AV ČR, v. v. i.

ISBN 978-80-7344-360-3

---

DĚKUJEME VŠEM SPONZORŮM / WE THANK ALL OUR SPONSORS

---

**Deloitte.**



**KPMG**

**CYRRUS**

**PRICEWATERHOUSECOOPERS**



**Antonín Fryč**  
generální ředitel

**Petr Šrámek**  
advokát

---

Aktivity IDEA jsou součástí Strategie AV21  
Activities of IDEA are part of the Strategy AV21

---



---

Mezinárodní srovnání kvality publikačního výkonu vědních oborů v ČR

Studie Institutu pro demokracii a ekonomickou analýzu (IDEA)

Vydavatel/Publisher: Národohospodářský ústav AV ČR, v. v. i., Politických vězňů 7, 111 21 Praha 1, Česká republika

## O IDEA

Institut pro demokracii a ekonomickou analýzu (IDEA) je nezávislý think-tank zaměřující se na analýzu, vyhodnocování a vlastní návrhy veřejných politik. Doporučení IDEA vychází z analýz založených na faktech, datech, jejich nestranné interpretaci a moderní ekonomické teorii.

IDEA je součástí akademického pracoviště CERGE-EI a vznikla z iniciativy a pod vedením prof. Jana Švejnara.

## Principy fungování IDEA

1. Vytváření shody na základě intelektuální otevřenosti – přijímání volné soutěže myšlenek, otevřenost podnětům z různých částí světa, přehodnocování existujících stanovisek vzhledem k novým výzvám.
2. Využívání nejvhodnějších teoretických a praktických poznatků – snaha o rozvinutí postupů na základě nejlepších teoretických i praktických poznatků (z České republiky i ze zahraničí).
3. Zaměření aktivit na vytvoření efektivní politiky a strategie České republiky – doplňovat akademické instituce vytvářením podkladů efektivním a operativním způsobem.

**Pokud chcete dostávat do své emailové schránky informace o připravovaných studiích a akcích IDEA, napište nám na [idea@cerge-ei.cz](mailto:idea@cerge-ei.cz)**

## About IDEA

The Institute for Democracy and Economic Analysis (IDEA) is an independent think-tank focusing on policy-relevant research and recommendations. IDEA recommendations are based on high quality data, objective evidence-based analysis, and the latest economic theories.

IDEA is led by its founder, Prof. Jan Švejnar, and forms part of the CERGE-EI research centre.

## IDEA's Working Principles

1. We build consensus on the basis of intellectual openness – we believe in a free competition of ideas, are open to initiatives from various parts of the world, and constantly review existing opinions in the light of new challenges.
2. We make use of the most appropriate theoretical and empirical findings, and strive to develop methods based on the best theoretical and practical knowledge (both from the Czech Republic and from abroad).
3. We focus on creating effective policy and strategy for the Czech Republic, complementing academic institutions by producing materials in a constructive, practical format.

**If you would like to receive regular information about the latest IDEA studies and events please subscribe to our mailing list by contacting [idea@cerge-ei.cz](mailto:idea@cerge-ei.cz)**



<http://idea.cerge-ei.cz>