

INSTITUT PRO DEMOKRACII A EKONOMICKOU ANALÝZU

projekt Národohospodářského ústavu AV ČR, v. v. i.

INSTITUTE FOR DEMOCRACY AND ECONOMIC ANALYSIS

A Project of the Economic Institute of the Czech Academy of Sciences

# Penzijní spoření se státní podporou v České republice: spíše podpěra než pilíř

Srpen 2020

JIŘÍ ŠATAVA



### Jiří Šatava

Absolvoval magisterské studium na Vysoké škole ekonomické v Praze a na CERGE-EI. V současnosti dokončuje doktorské studium ekonomie na akademickém pracovišti CERGE-EI. Specializuje se na důchodový systém, daňovou politiku a genderové otázky. Je autorem řady studií IDEA, přizvaným expertem Komise pro důchodovou reformu, expertem Ministerstva práce a sociálních věcí pro rodinnou politiku, členem Rodinné komise Ministerstva práce a sociálních věcí.

He completed a master's degree at the University of Economics in Prague and at CERGE-EI. Currently he is completing doctoral studies in economics at the academic workplace CERGE-EI. In his research he focuses on the pension, tax policy, and gender issues. He is an author of several IDEA studies. He is an external expert of the Commission for pension reform, expert of the Ministry of Labour and Social Affairs for Family Policy and a member of the Commission for Family of the Ministry of Labour and Social Affairs.

Upozornění: Tato studie reprezentuje pouze názory autorů, a nikoli oficiální stanovisko Národohospodářského ústavu AV ČR, v. v. i. či Centra pro ekonomický výzkum a doktorské studium UK v Praze (CERGE).

Warning: This study represents only the views of the authors and not the official position of the Charles University in Prague, Center for Economic Research and Graduate Education as well as the Economics Institute of the Czech Academy of Sciences, v. v. i.

Penzijní spoření se státní podporou v České republice: spíše podpěra než pilíř

Studie 4 / 2020

© Jiří Šatava

Národohospodářský ústav AV ČR, v. v. i., 2020

ISBN 978-80-7344-544-7 (Národohospodářský ústav AV ČR, v. v. i.)

# Penzijní spoření se státní podporou v České republice: spíš podpěra než pilíř

SRPEN 2020<sup>1</sup>

JIŘÍ ŠATAVA

## Shrnutí

- III. pilíř by měl vhodně doplňovat základní kámen důchodového systému – I. pilíř. Nastavení III. pilíře by tedy mělo být takové, aby výše výplat úspor z III. pilíře reflektovala to, jak velkou část čistých výdělků po odchodu do důchodu jednotlivci vynahradí jeho starobní důchod z I. pilíře.
- V této studii analyzujeme spořicí chování pracujících v závislosti na tom, jak velkou část jejich čistých výdělků jim po odchodu do důchodu vynahradí státní důchod z I. pilíře. Zejména samostatně výdělečně činným osobám (OSVČ) a zaměstnancům s vyššími výdělky starobní důchod z I. pilíře vynahrazuje menší část výdělků. Výplaty úspor ze III. pilíře by tak u těchto osob měly zastat větší roli.
- Podíl zapojených OSVČ ve III. pilíři je téměř o 10 procentních bodů nižší, než u zaměstnanců. Nižší nebo pouze srovnatelnou účast ve III. pilíři vykazují OSVČ ve všech věkových skupinách. Rozdíly v zapojení OSVČ a zaměstnanců ve III. pilíři tak neodrážejí rozdíly v jejich čistých náhradových poměrech.
- Pokud však OSVČ na důchod ve III. pilíři spoří, pak odkládají vyšší část výdělku než zaměstnanci, ale pouze o jeden procentní bod. Vyšší relativní úložky OSVČ tak neeliminují rozdíly v čistých náhradových poměrech mezi zaměstnanci a OSVČ.
- Podíl zaměstnanců ve III. pilíři roste se zvyšujícím se výdělkem. Pětina jednotlivců s nejvyššími výdělky má o více jak 18 p. b. vyšší míru zapojení, než pětina jednotlivců s nejnižšími výdělky.
- Relativní výše úložek vzhledem k výdělku na rozdíl od míry zapojení zaměstnanců s rostoucím výdělkem zaměstnanců klesá. Relativní výše úložek zaměstnanců

<sup>1</sup> Tato studie reprezentuje pouze názor autora, a nikoli oficiální stanovisko Národohospodářského ústavu AV ČR, v. v. i. či Centra pro ekonomický výzkum a doktorské studium UK v Praze (CERGE). Za cenné komentáře a rady autor děkuje Danielu Münichovi a Filipu Pertoldovi. Poděkování patří také ČSÚ a jmenovitě dr. Jaromíru Kalmusovi za odborné konzultace k datům SILC. Studie byla vydána i díky podpoře Akademie věd ČR v rámci programu Strategie AV21.

v nejvyšší příjmové skupině tak není nejvyšší, ale naopak nejnižší. A to i přes to, že starobní důchody z I. pilíře u zaměstnanců s nejvyššími výdělky nahradí nejmenší část předchozích výdělků.





Study 4 / 2020

---

# Pension savings schemes with state contributions in the Czech Republic: a prop rather than a pillar

AUGUST 2020<sup>2</sup>

JIŘÍ ŠATAVA

---

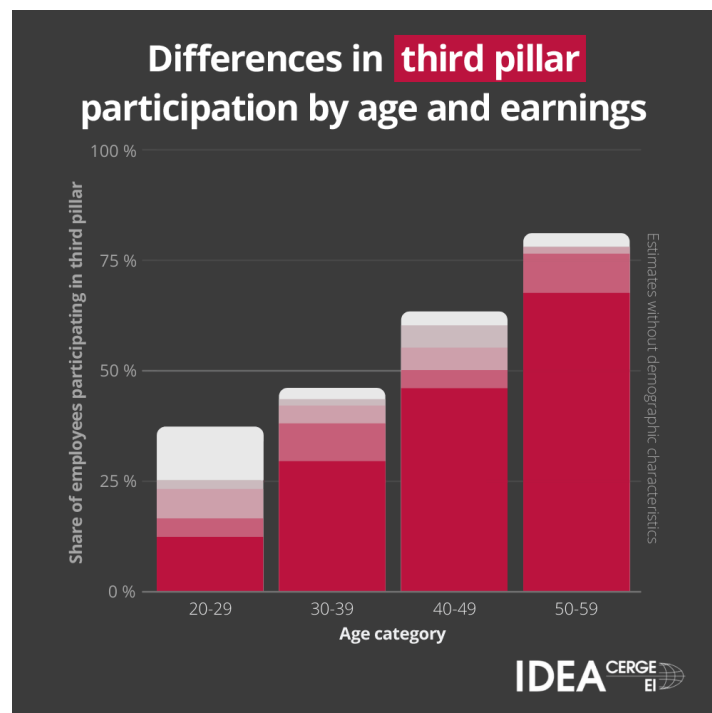
## Summary

- The third pillar should appropriately complement the first pillar, which is the cornerstone of the pension system. It should therefore be set up such that the level of payments from third pillar savings reflects how great a proportion of people's net incomes is replaced after retirement by their old age pension from the first pillar.
- In this study we analyse working people's savings behaviour dependent on how large a proportion of their net incomes will be replaced, once they retire, by their state pension from the first pillar. The first pillar old-age pension pays out a lower proportion of incomes for employees with higher salaries and for the self-employed in particular. Payments from third pillar savings should therefore play a larger role for these people.
- The share of self-employed people participating in the third pillar is almost ten percentage points lower than the share of employees. In all age categories, participation among the self-employed is at approximately this level or lower. The differences in third pillar participation between self-employed and employed people do not, therefore, reflect the differences in their net income replacement ratios.
- However, the self-employed people who do decide to save for their pension via the third pillar put aside a higher proportion of their earnings than employees, albeit only by one percentage point. This higher relative deposit rate among the self-employed is not sufficient to eliminate the differences in net income replacement ratios between employees and the self-employed.

---

<sup>2</sup> This study represents the authors' own views and not the official position of the Czech Academy of Sciences' Economics Institute nor of the Charles University Centre for Economic Research and Graduate Education (CERGE). The author is grateful to Daniel Münicha and Filip Pertold for their valuable comments and advice. The study was produced with support from the Czech Academy of Sciences as part of its AV21 Strategy programme.

- The share of employees who participate in the third pillar increases with higher earnings. The participation rate is more than 18 percentage points higher among the highest-earning twenty percent of employees than among the lowest-earning twenty percent.
- The relative value of deposits against earnings declines with employees' higher earnings, unlike the share of participating employees. The relative value of deposits is thus not highest among employees with the highest earnings, but actually lowest. That is true despite the fact that for the highest-earning employees, the share of their former earnings that an old age pension from the first pillar replaces is the lowest.



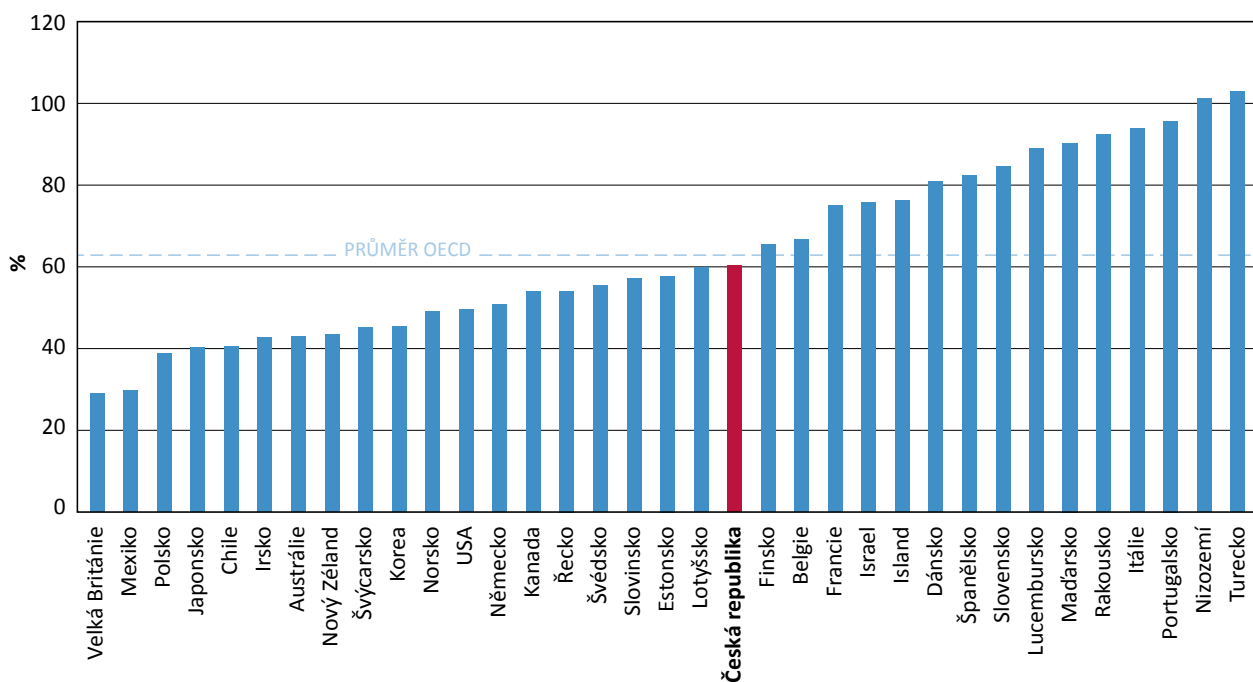
## Úvod

Český důchodový systém tvoří I. a III. pilíř. První tvoří základ, druhý neexistuje a třetí je doplňkový. Toto rozdělení vychází ze samotné architektury důchodových systémů, jak ji definují například OECD nebo Světová banka, i z konkrétního nastavení parametrů obou pilířů v českých podmínkách.<sup>3</sup>

Nastavení III. pilíře by tedy mělo být takové, aby vhodně doplňoval I. pilíř hned z několika úhlů pohledu. Jedním z těch nejdůležitějších je doplnění z pohledu výše výplat. Výše výplat úspor jednotlivce z III. pilíře by měla vycházet z toho, jak velkou část čistých výdělků jednotlivce po odchodu do důchodu zajistí jeho starobní důchod z I. pilíře. Čím menší, tím větší roli musí zastat výplaty úspor z III. pilíře.

### Graf 1: Mezinárodní porovnání čistých náhradových poměrů v zemích OECD

(podíl starobního důchodu na čistém výdělku jednotlivce před odchodem do důchodu)



Zdroj: Pension at a Glance, OECD 2017

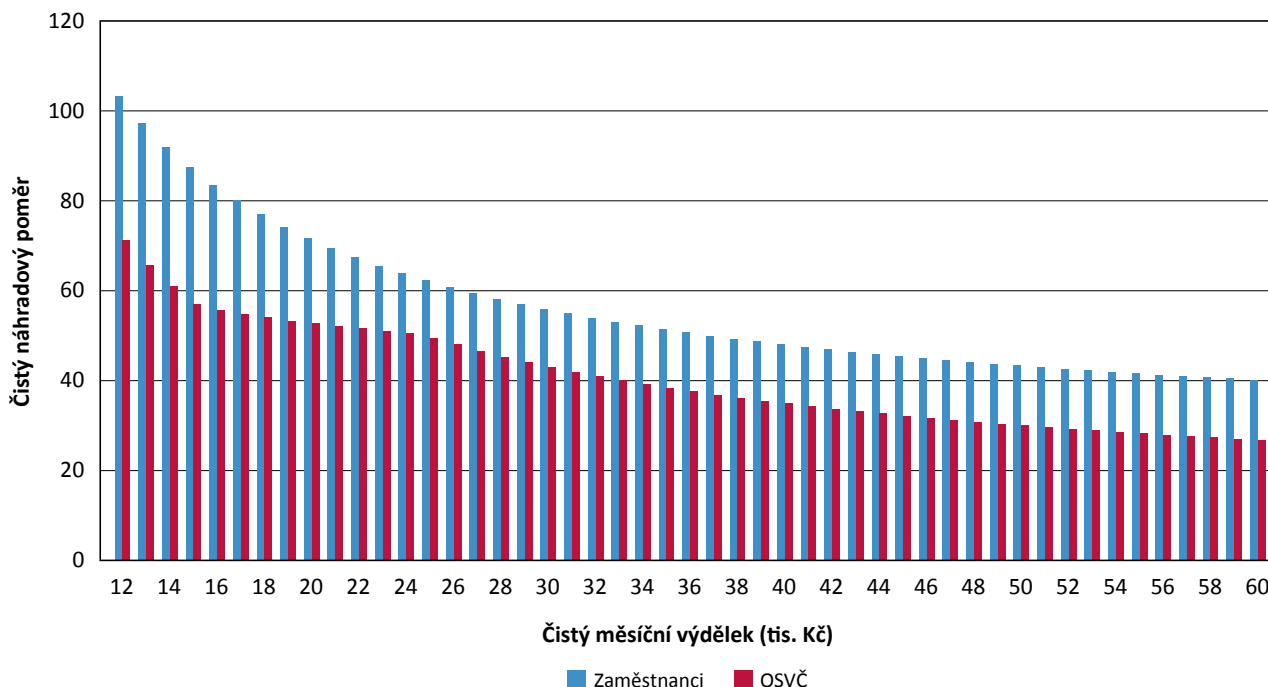
Porovnání starobního důchodu z I. pilíře s čistým výdělkem jednotlivce před odchodem do důchodu ukazuje **čistý náhradový poměr** v okamžiku odchodu do důchodu. U průměrného českého seniora čistý náhradový poměr dosahuje 60 %, což je blízke průměru zemí OECD (**Graf 1**). U průměrného českého seniora tak důchod z I. pilíře

<sup>3</sup> OECD a Světová banka popisují I. pilíř jako povinný, univerzální, III. pilíř je pak dle těchto institucí dobrovolný. Odvody a důchody z I. pilíře jsou pak v nastavení českých pilířů mnohonásobně vyšší než průměrné příspěvky a výběry ze III. pilíře. OECD (2020)

v okamžiku odchodu do důchodu nahradí přibližně 60 % jeho předchozího čistého výdělku. U průměrného českého seniora, který se ve stáří spoléhá pouze na starobní důchod, tak čisté výdělky klesnou o 40 %. Prostor pro výplaty úspor z III. pilíře je tak v České republice relativně vysoký.<sup>4</sup>

Čistý náhradový poměr v Česku je však vysoce individuální, jak ostatně ilustruje **Graf 2**, který zobrazuje náhradový poměr podle příjmových skupin. V praxi se výrazně liší zejména podle dvou kritérií: **(i)** typu výdělečné činnosti a **(ii)** výše výdělku během pracovní kariéry konkrétních osob. Čistý náhradový poměr je u samostatně výdělečně činných osob v průměru výrazně nižší než u zaměstnanců. Výše úspor samostatně výdělečně činných osob ve III. pilíři by tak měla být v průměru vyšší. Stejně tak čistý náhradový poměr klesá s rostoucím výdělkem. Výše úspor ve III. pilíři by tak měla být v průměru vyšší u osob s vysokými výdělky. Výše čistých náhradových poměrů pro modelové příklady<sup>5</sup> zaměstnanců a samostatně výdělečně činných osob, respektive pro zaměstnance s různou výší čistého výdělku ukazuje **Graf 2** níže.

**Graf 2 : Závislost čistého náhradového poměru zaměstnanců a OSVČ na výši výdělku**



Zdroj: Vlastní výpočty

<sup>4</sup> Velikost prostoru pro výplaty úspor ze III. pilíře vychází z předpokladu, že se jednotlivci snaží minimalizovat pokles příjmů po odchodu do důchodu. Maximální výše výplaty úspor z III. pilíře tak odpovídá rozdílu mezi předchozí čistou mzdou a starobním důchodem z I. pilíře. U průměrného Čecha tento rozdíl odpovídá 40 % jeho čisté mzdy.

<sup>5</sup> Modelové příklady ukazují čistý náhradový poměr pro jednotlivce, který (i) při zdanění práce využívá pouze daňovou slevu na poplatníka a (ii) vykázal dobu pojištění 43 let.



Veřejně dostupné statistiky však o výši úspor jednotlivců ve III. pilíři poskytují velmi málo informací. V současnosti je tak na základě veřejných statistik velmi obtížné odpovědět na otázku, zda výše úspor ve III. pilíři, respektive výše výplat z těchto úspor, reflektuje čisté náhradové poměry jednotlivců.

Česká národní banka (ČNB) zveřejňuje četnost jednotlivých forem výběru úspor ze III. pilíře a výši celkem vyplacených prostředků jednotlivými formami výběrů (**Tabulka 1**).

**Tabulka 1: Formy výplat úspor z III. pilíře v roce 2018**

Rok 2018	Starobní penze	Pozůstalostní penze	Výsluhová penze	Invalidní penze	Dědění	Jednorázové vyrovnání	Odbytné	Celkem
<b>Počet výplat</b>	10 093 3,0 %	15 440 4,6 %	284 0,1 %	1 054 0,3 %	2 638 0,8 %	217 873 64,8 %	88 585 26,4 %	<b>335 967</b> <b>100 %</b>
<b>Výše výplat v mil. Kč</b>	758 3,4 %	932 4,1 %	265 1,2 %	18 0,1 %	570 2,5 %	16 872 74,6 %	3 199 14,1 %	<b>22 614</b> <b>100 %</b>

Zdroj: Česká národní banka

Data však ukazují pouze dominanci výběru formou jednorázového vyrovnání a nízkou průměrnou výši takto vybraných úspor (77,4 tisíc korun v roce 2018). Vývoj úspor vzhledem k náhradovému poměru však data ČNB, Ministerstva financí (MF ČR) ani Asociace penzijních společností (APS) neukazují. APS zveřejňuje dílčí údaje, které nemohou vývoj výše úspor s náhradovým poměrem popsat.<sup>6</sup> MF ČR tento typ údajů nezveřejňuje vůbec. Ale i velmi dílčí data dokladují, že výplaty úspor ze III. pilíře u průměrného důchodce nemohou doplnit výši příjmů na úroveň před odchodem do důchodu.<sup>7</sup> Informace o tom, zda se výše úspor jednotlivců mění v souladu s jejich čistými náhradovými poměry, se nezveřejňuje.

Tato studie alespoň částečně tuto mezeru ve znalostech o spoření ve III. pilíři doplňuje. Na základě dat výběrového šetření domácností odhaduje vztah mezi pravděpodobností účasti jednotlivce, respektive velikostí jeho úložek ve III. pilíři a dvěma hlavními faktory ovlivňujícími výši jeho náhradového poměru: velikostí výdělku a typu ekonomické

<sup>6</sup> Asociace penzijních společností například zveřejňuje průměrnou výši úspor všech klientů, bez ohledu na jejich věk. Taková průměrná výše úspor však vychází z výše úspor všech klientů penzijních společností. Tedy i těch, kteří budou odcházet do důchodu až za několik desítek let.

<sup>7</sup> Stejně tak Ministerstvo práce a sociálních věcí udává, že 94 % příjmů domácností důchodců tvoří státní důchod z I. pilíře.

činnosti. Studie tedy ukazuje, zda jsou ve III. pilíři více zapojeni jednotlivci, u kterých starobní důchod z I. pilíře nahrazuje menší část jejich předchozích výdělků. Jinými slovy studie naznačuje, zda výplaty z III. pilíře vhodně doplňují příjmy jednotlivců z I. pilíře, nebo zda je III. pilíř pouze nezávislou, státem štědře podporovanou formou spoření na důchod.

## Data

K odhadům vztahu míry účasti a výše úložek ve III. pilíři vzhledem k výši výdělků a typu ekonomické činnosti jsou použita data z Výběrového šetření příjmů a životních podmínek Českého statistického úřadu (SILC). Jde o vzorek domácností, který statisticky reprezentuje populaci České republiky. Pokud je nám známo, jde o jediný datový zdroj v Česku, který umožňuje kvantifikovat rozdíly v účasti a výši úložek u jednotlivců s různou výši výdělků a odlišným typem výdělečné činnosti.

Data SILC obsahují informace o ekonomické, sociální a rodinné situaci jednotlivců. Z pohledu studie jsou významné zejména informace o spoření jednotlivce ve III. pilíři a jeho ekonomické a rodinné situaci. Konkrétně z informací o spoření ve III. pilíři studie používá informace o tom, zda si jednatelce ve III. pilíři spořil a jak vysoké roční úložky. Informaci o příspěvcích zaměstnavatele bohužel data SILC neobsahují. Rozdíly v účasti a výši úložek mezi jednotlivci jsou pak vztaženy k osobním charakteristikám, jako jsou věk, pohlaví, děti do 18 let v domácnosti, partner v domácnosti, ekonomickému postavení jednotlivce a jeho domácnosti (typ ekonomické činnosti jednotlivce, výdělek jednotlivce, schopnost domácnosti vyjít s příjmy a vlastnictví bytu nebo domu).

Vzhledem k zaměření studie (souvislosti mezi spořením ve III. pilíři a výši výdělků, respektive typem ekonomické činnosti), je analýza omezena na jednotlivce, kteří **(i)** jsou ve věku 20 až 60 let, **(ii)** pracují na plný úvazek (jako zaměstnanci nebo samostatně výdělečně činní – OSVČ)<sup>8</sup>, **(iii)** pobírají výdělek alespoň ve výši minimální mzdy. Takto zúžené výběrové šetření obsahuje v datech 5 808 osob.<sup>9</sup>

---

<sup>8</sup> Hlavní výdělečnou činností jednotlivců je zaměstnání nebo samostatná výdělečná činnost. Jednotlivci při výdělečné činnosti nestudují ani nepobírají důchod.

<sup>9</sup> Vzorek SILC pro rok 2018 obsahuje 18 944 jednotlivců všech věkových kategorií.

## Metodika

V této studii na základě dat SILC kvantifikujeme zapojení jednotlivců ve III. důchodovém pilíři, rozdílů mezi jednotlivci s různou výší hrubé mzdy a s různým druhem výdělečné činnosti.

Zapojení jednotlivců ve III. pilíři kvantifikujeme dvěma typy ukazatelů: **(i)** mírou účasti jednotlivců na spoření ve III. pilíři a **(ii)** výší jejich úložek. Míru účasti na individuální úrovni vyjadřují hodnoty jedna nebo nula. Její průměr mezi jednotlivci potom představuje podíl spořících ve III. pilíři. Výši úložek vyjadřuje podíl výše úločky na hrubém výdělků. Ten ukazuje, jakou část svých výdělků lidé odkládají formou spoření ve III. pilíři.

Tyto ukazatele porovnáváme **(a)** pro jednotlivce s různým druhem výdělečné činnosti a **(b)** pro zaměstnance s různou výší výdělků. Druh výdělečné činnosti určujeme podle hlavní výdělečné činnosti jednotlivce. Pracující je tak zařazen do skupiny zaměstnanců nebo OSVČ podle toho, zda jako hlavní činnost označil zaměstnání nebo samostatnou výdělečnou činnost.

Dle výše hrubých výdělků zaměstnance rozdělujeme do pěti příjmových skupin (příjmových kvintilů). V 1. nejnižší příjmové skupině je tedy 20 % zaměstnanců, kteří mají v porovnání se svými vrstevníky nejnižší hrubé výdělků. Naopak v 5. příjmové skupině je 20 % zaměstnanců, kteří mají v porovnání s vrstevníky hrubé výdělků nejvyšší. Zařazení do 2. až 4. příjmové skupiny vychází ze stejných principů.

Toto členění jednotlivců do příjmových skupin vychází z předpokladu<sup>10</sup>, že osoby zůstávají ve stejné příjmové skupině po celou pracovní kariéru.<sup>11</sup> Například 20 % zaměstnanců s nejvyššími příjmy ve věku 20 až 29 let bude dle tohoto předpokladu v této nejvyšší příjmové skupině i po zbytek své kariéry. Z toho důvodu budou i jejich celoživotní výdělků patřit mezi 20 % nejvyšších.

Výše zmíněné rozdílů v míře účasti nebo výši úložek mezi jednotlivci s různou výší výdělků nebo odlišnou výdělečnou činností kvantifikujeme v jejich **(i)** hrubé podobě a **(ii)** čisté podobě. V hrubé podobě rozdílů ukazují rozdílnou míru zapojení nebo výši úložek mezi zaměstnanci a OSVČ, respektive mezi zaměstnanci s různou výší výdělků, bez ohledu

<sup>10</sup> Informace o celoživotních výdělcích osob se v Česku dosud systematicky nesledují (v zahraničí se pro tento účel dělají buď tzv. longitudinální šetření sledující osoby či celé domácnosti v čase, anebo se využívají informace z národních daňových či pojistných registrů).

<sup>11</sup> O míře přechodů mezi výdělečnými skupinami během kariéry totiž nejsou podle nejlepší znalosti autora v Česku dostatečné informace.

na další rozdíly mezi porovnávanými jednotlivci a jejich domácnostmi. Čisté rozdíly pak ukazují rozdíly mezi zaměstnanci a OSVČ, respektive zaměstnanci s různou výší výdělku, očištěné o rozdíly ve struktuře zaměstnanců a OSVČ, respektive zaměstnanců s různou výší výdělku. Například míra zapojení žen ve III. pilíři je vyšší než míra zapojení u mužů. Odlišná genderová struktura OSVČ a zaměstnanců tak může ovlivnit rozdíly v hrubé podobě, ale ne rozdíly v čisté podobě. U těch jsou rozdíly ve struktuře OSVČ a zaměstnanců eliminovány.

Konečně zmíněné rozdíly kvantifikujeme **(i)** pro celou populaci najednou a **(ii)** pro desetileté věkové kategorie zvlášť. To nám umožňuje ilustrovat případné rozdíly v zapojení jednotlivců ve III. pilíři mezi jednotlivými věkovými skupinami.

## Výsledky

### Rozdíly v míře účasti mezi zaměstnanci a OSVČ

Jednoduchá regresní<sup>12</sup> analýza ukazuje, že míra účasti na spoření ve III. pilíři je u zaměstnanců vyšší než u OSVČ (**Graf 3**). Šedé sloupce ukazují hrubé rozdíly v mírách zaměstnanosti, bez očištění o odlišné struktury zaměstnanců a OSVČ. Míra účasti OSVČ je v průměru o 8,7 p. b. nižší než u zaměstnanců. Míra účasti OSVČ je nižší nebo srovnatelná než u zaměstnanců ve všech příjmových skupinách. Konkrétně míra účasti OSVČ je statisticky významně nižší u prvního až čtvrtého příjmového kvintilu. Rozdíly se přitom pohybují mezi 10 a 13 p. b.

Po očištění rozdílů v míře účasti ve III. pilíři mezi zaměstnanci a OSVČ o vliv odlišných socioekonomických vlastností zaměstnanců a OSVČ zůstává hlavní sdělení stejné (červené sloupce). Míra účasti ve III. pilíři je u zaměstnanců vyšší nebo srovnatelná než u OSVČ. V průměru spoří OSVČ o 9,5 p. b. méně než zaměstnanci. Statisticky významné rozdíly mezi zaměstnanci a OSVČ jsou u druhé až páté příjmové skupiny. Pohybují se v rozmezí od 8 do 16 p. b.

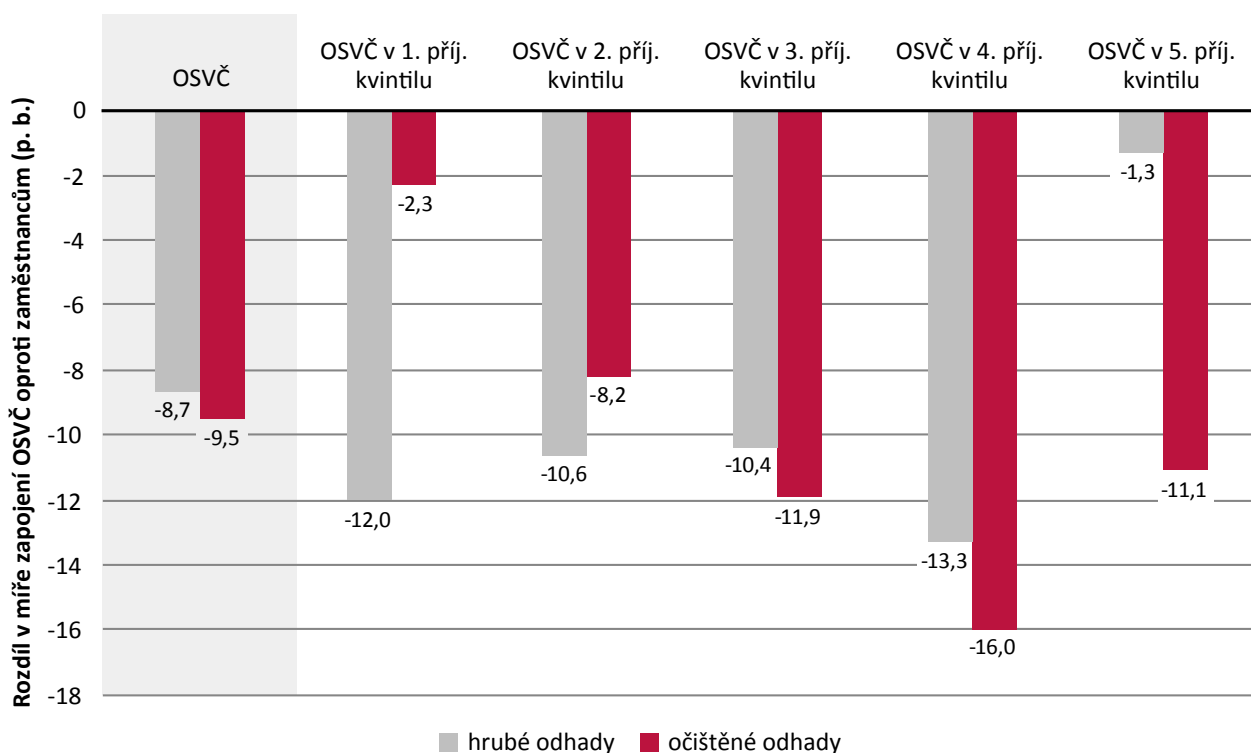
<sup>12</sup> Tato a ostatní regrese věnované míře účasti popisují vztah mezi účastí jednotlivce ve III. pilíři a jeho osobními a rodinnými charakteristikami. Účast jednotlivce ve III. pilíři popisuje proměnná nabývající hodnotu nula v případě, že jedinec ve III. pilíři nespoří, a hodnoty jedna v případě, že jedinec ve III. pilíři spoří. Osobní a rodinné charakteristiky jsou v roli vysvětlujících proměnných. Účast ve III. pilíři tak v regresi vysvětlují například pohlaví (proměnná žena), věk (sada proměnných pro věkové skupiny), nebo výše příjmů (sada proměnných pro příjmové skupiny zaměstnanců a skupiny OSVČ).

Výsledky takto definované regrese se interpretují jako rozdíly v míře účasti jednotlivců ve III. pilíři v procentních bodech v závislosti na jednotlivých osobních a rodinných charakteristikách (vysvětlujících proměnných).

V neposlední řadě **Graf 3** ukazuje významné rozdíly v míře účasti ve III. pilíři dle věku, pohlaví, příjmů nebo přítomnosti partnera v domácnosti. Naopak přítomnost dětí v domácnosti, nebo schopnost vyjít s příjmy mají vliv statisticky nevýznamný.

### Graf 3: Rozdíly v míře zapojení do III. pilíře

Očištěné údaje vyjadřují rozdíl v míře zapojení OSVČ oproti míře zapojení zaměstnance



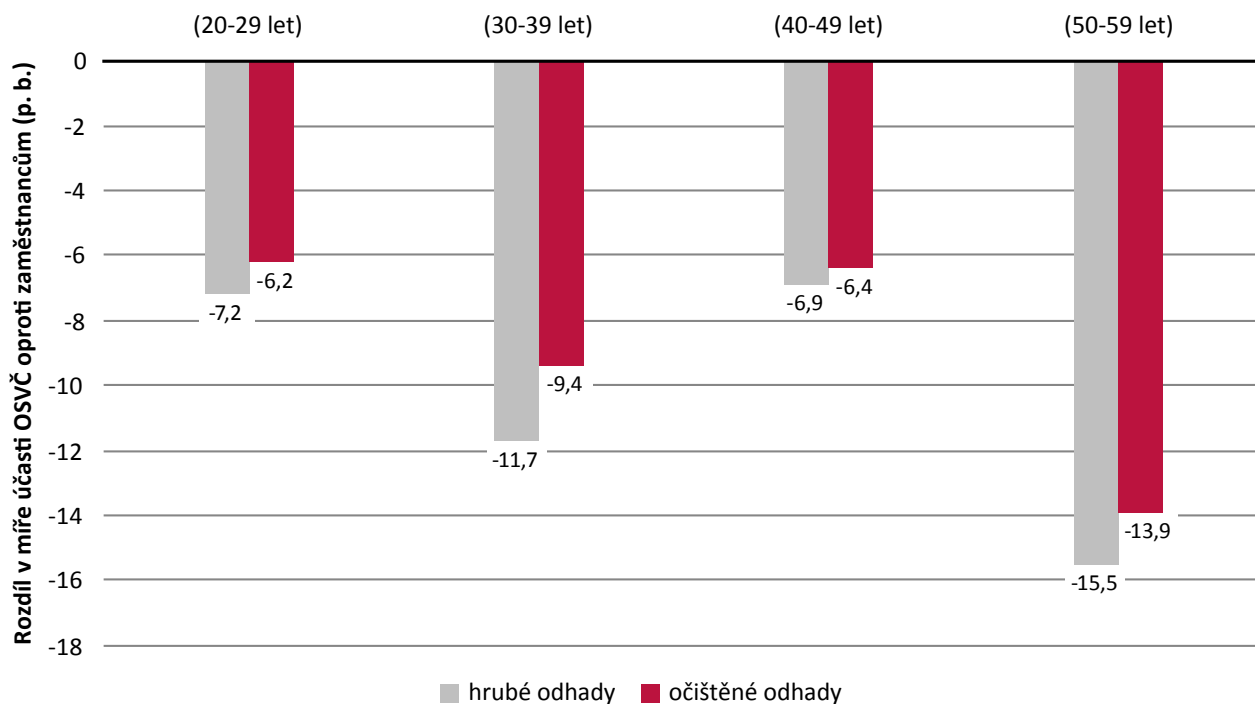
Pozn.: Z očištěných odhadů je odstraněn vliv pohlaví, věku, výdělku, vzdělání a rodinné situace.

Zdroj: Vlastní výpočty

Vidíme nejen velké rozdíly mezi mírou účasti zaměstnanců a OSVČ ve III. pilíři napříč celou populací, ale i pro jednotlivé věkové skupiny. **Graf 4** shrnuje průměrné rozdíly mezi zaměstnanci a OSVČ pro čtyři desetileté věkové skupiny. Ve věkové skupině 20 až 29 let nejsou rozdíly v míře zapojení zaměstnanců a OSVČ statisticky významné. U starších věkových skupin je míra účasti OSVČ vždy nižší než u stejně starých zaměstnanců. Rozdíly v míře zapojení jen mírně snižuje očištění o vliv ostatních socioekonomických charakteristik OSVČ a zaměstnanců. Neočištěné rozdíly dosahují 6,9 až 15,5 p. b., očištěné pak 6,3 až 13,9 p. b.

### Graf 4: Rozdíly v míře účasti mezi zaměstnanci a OSVČ v jednotlivých věkových skupinách

Očištěné údaje vyjadřují procentní rozdíl průměrné míry zapojení OSVČ oproti zaměstnancům



Pozn.: Z očištěných odhadů je odstraněn vliv příjmu, vzdělání a rodinné situace.

Zdroj: Vlastní výpočty

Míra zapojení zaměstnanců ve III. pilíři je tak srovnatelná nebo vyšší než u OSVČ. To platí jak při porovnání zaměstnanců a OSVČ bez ohledu na jejich věk, tak při porovnání OSVČ a zaměstnanců v čtyřech desetiletých věkových skupinách. Rozdíly v míře zapojení OSVČ a zaměstnanců ve III. pilíři tak neodrážejí rozdíly v jejich čistých náhradových poměrech. Starobní důchod z I. pilíře u OSVČ totiž nahradí menší část výdělků než u zaměstnanců, a přesto míra zapojení OSVČ ve III. pilíři je srovnatelná nebo nižší.

### Rozdíly ve výši úložek mezi zaměstnanci a OSVČ

Zatímco míra zapojení OSVČ ve III. pilíři je nižší nebo srovnatelná než u zaměstnanců, výše úložek vzhledem k velikosti výdělku je u OSVČ srovnatelná nebo vyšší. To ukazují odhady v **Grafu 5**.<sup>13</sup> V průměru OSVČ spoří o 0,78 p. b. svého výdělku více než

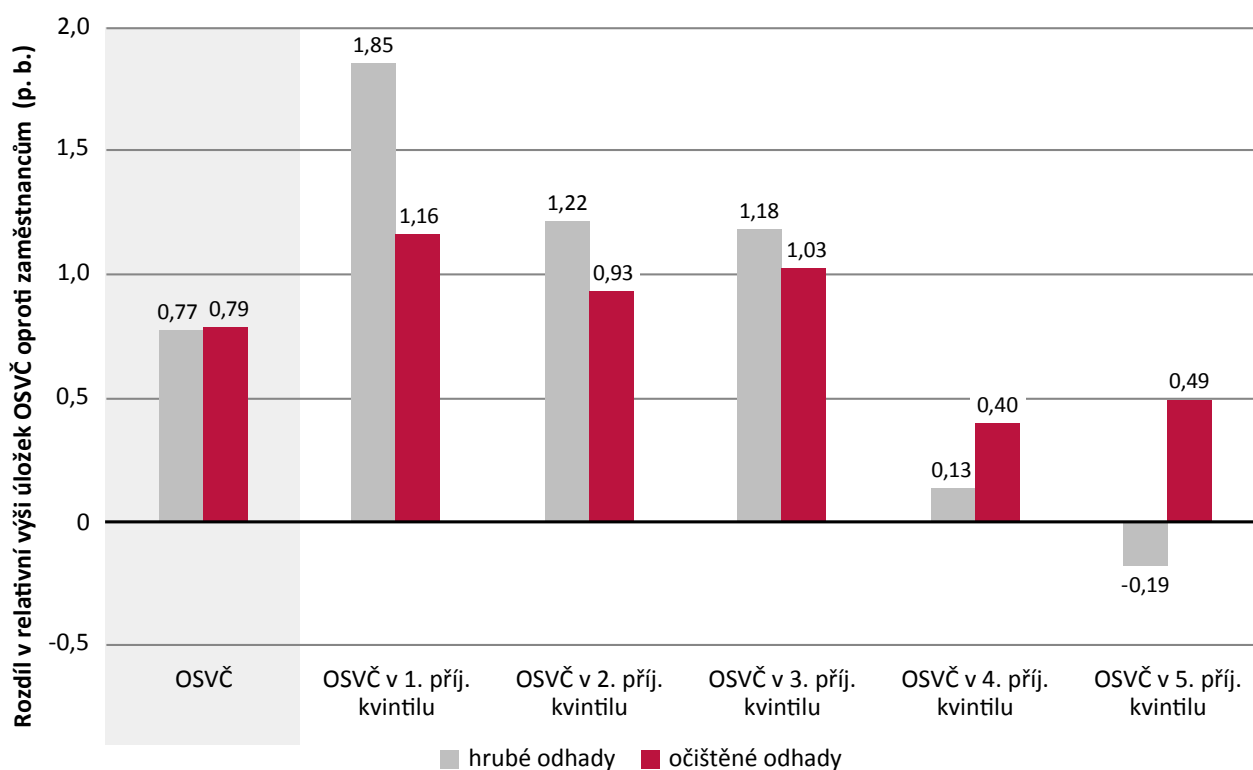
<sup>13</sup> Tato a další regrese věnované výši úložek popisují vztah mezi relativní výši úložek jednotlivce ve III. pilíři a jeho osobními a rodinnými charakteristikami. Roli proměnné kvantifikující relativní výši úložek jednotlivce ve III. pilíři plní

zaměstnanci. Statisticky významné rozdíly mezi úložkami OSVČ a zaměstnanců jsou v nižších příjmových skupinách, kde OSVČ odkládají ve III. pilíři o 1,18 až 1,82 p. b. svých hrubých výdělků více.

Po zohlednění rozdílné socioekonomické struktury zaměstnanců a OSVČ se průměrný rozdíl ve výši úložek zaměstnanců a OSVČ mírně zvýšil z 0,78 p. b. na 0,8 p. b. hrubého výdělku. OSVČ ve čtyřech z pěti příjmových skupin ukládají statisticky významně vyšší úložky než zaměstnanci.

### Graf 5: Rozdíly ve výši úložek mezi zaměstnanci a OSVČ

Očištěné údaje vyjadřují procentní rozdíl průměrné míry zapojení OSVČ oproti zaměstnancům



Pozn.: Z očištěných odhadů je odstraněn vliv pohlaví, věku, výdělku, vzdělání a rodinné situace.

Zdroj: Vlastní výpočty

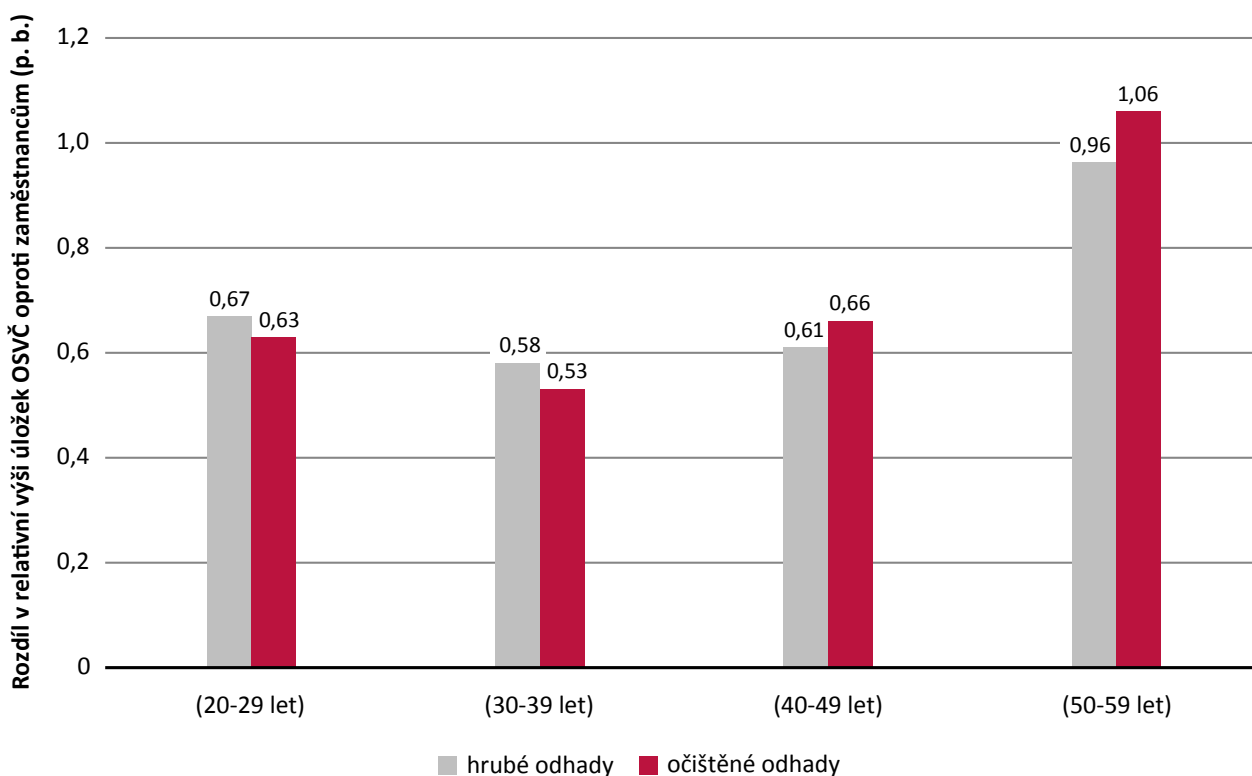
Rozdíly ve výši úložek jsou statisticky významné nejen při porovnání všech zaměstnanců a OSVČ, ale i při jejich porovnání v pěti desetiletých příjmových skupinách (**Graf 6**). OSVČ spoří ve všech věkových skupinách větší část svých hrubých výdělků než

podíl výše úložky jednotlivce na jeho výdělku. Osobní a rodinné charakteristiky jsou v roli vysvětlujících proměnných. Relativní výši úložek ve III. pilíři tak v regresi vysvětlují například pohlaví (proměnná žena), věk (sada proměnných pro věkové skupiny), nebo výše příjmů (sada proměnných pro příjmové skupiny zaměstnanců a skupiny OSVČ). Výsledky takto definované regrese se interpretují jako rozdíly v relativní výši úložek jednotlivců ve III. pilíři v procentních bodech v závislosti na jednotlivých osobních a rodinných charakteristikách (vysvětlujících proměnných).

zaměstnanci. Rozdíly mezi OSVČ a zaměstnanci v relativní výši úložek se před očištěním o vliv dalších socioekonomických charakteristik u jednotlivých věkových skupin pohybují mezi 0,58 a 0,97 p. b. Po očištění se změní jen nepatrně, na 0,54 až 1,07 p. b.

### Graf 6: Rozdíly ve výši úložek mezi zaměstnanci a OSVČ

Očištěné údaje vyjadřují procentní rozdíl průměrné míry zapojení OSVČ a zaměstnanců



Pozn.: Z očištěných odhadů je odstraněn vliv výdělku, vzdělání a rodinné situace.

Zdroj: Vlastní výpočty

Relativní výše úložek OSVČ je tedy vyšší než u zaměstnanců. Na rozdíl od míry zapojení relativní výše úspor spolu s klesajícím čistým náhradovým poměrem roste. OSVČ, které mají nižší čistý náhradový poměr, totiž ukládají ve III. pilíři vyšší část svých výdělků než zaměstnanci.

Relativní výše úložek OSVČ je však podle odhadů vyšší než u zaměstnanců pouze o jeden procentní bod nebo ještě méně. Ale čisté náhradové poměry zaměstnanců jsou o 13 až 32 p. b. vyšší než u OSVČ, jak je ukazuje **Graf 2**. Vyšší relativní úložky OSVČ tak nejspíše neeliminují rozdíly v čistých náhradových poměrech mezi zaměstnanci a OSVČ.



## Rozdíly v míře účasti zaměstnanců podle výdělku

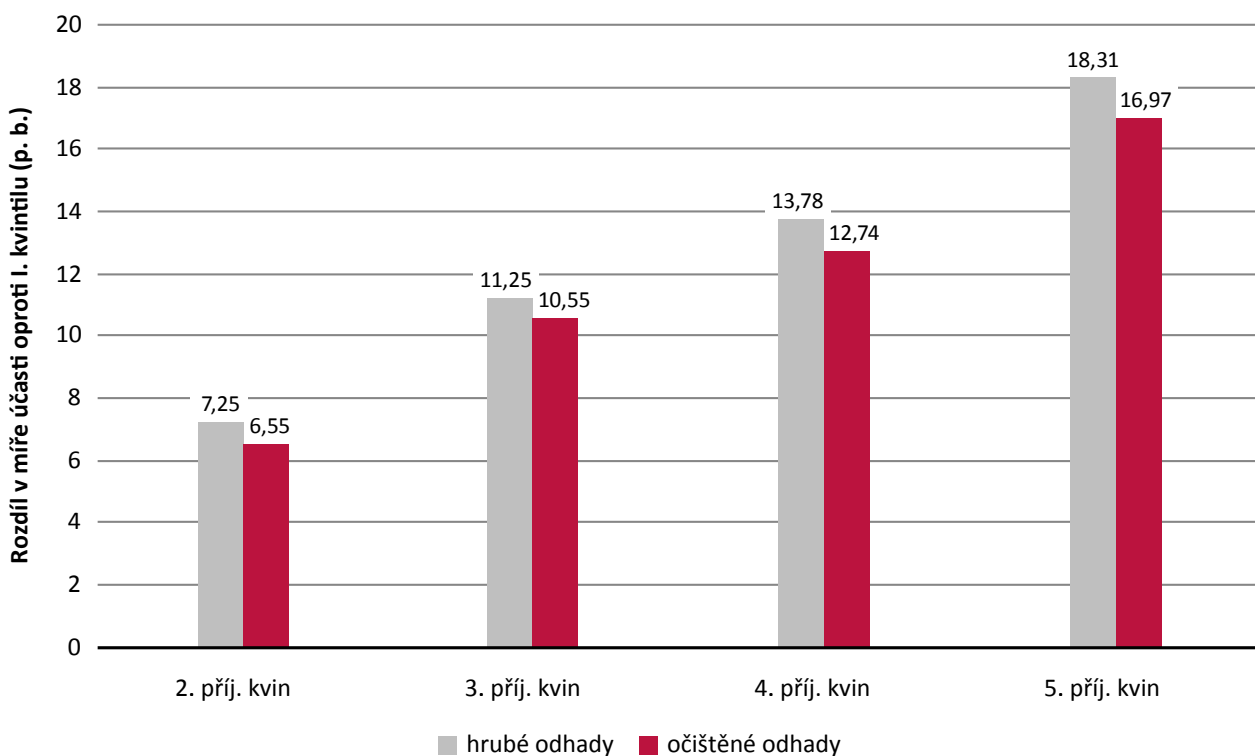
U zaměstnanců i OSVČ klesá čistý náhradový poměr s vyšší výdělkem. U jednotlivců s vyššími příjmy tak starobní důchod z I. pilíře po odchodu do důchodu nahradí menší část předchozích čistých výdělků. Zapojení do spoření ve III. pilíři by tedy mělo růst se zvyšujícím se výdělkem, stejně jako by mělo být vyšší u OSVČ než u zaměstnanců.

Míra účasti zaměstnanců roste se zvyšujícím se výdělkem (**Graf 7**). Rozdíly mezi mírou zapojení zaměstnanců v jednotlivých příjmových skupinách jsou statisticky významné. Šedé sloupce **Grafu 7** ukazují rozdíly mezi zapojením jednotlivých příjmových skupin v procentech bez zohlednění jejich dalších socioekonomických odlišností. Pětina jednotlivců s nejvyššími výdělků má o více jak 18 p. b. vyšší míru zapojení než pětina jednotlivců s nejnižšími výdělků.

Statisticky významné rozdíly v míře účasti zaměstnanců ve III. pilíři přetrvávají i po očištění výsledků o vliv ostatních socioekonomických vlastností zaměstnanců (červený sloupec). Rozdíly v míře zapojení mezi sousedícími příjmovými skupinami se po očištění pohybují mezi 2 a 6 p. b.

### Graf 7: Rozdíly v míře účasti mezi zaměstnanci podle příjmových kvintilů

Očištěné údaje vyjadřují procentní rozdíl průměrné míry zapojení v daném kvintilu oproti I. kvintilu



Pozn.: Z očištěných odhadů je odstraněn vliv pohlaví, věku, vzdělání a rodinné situace.

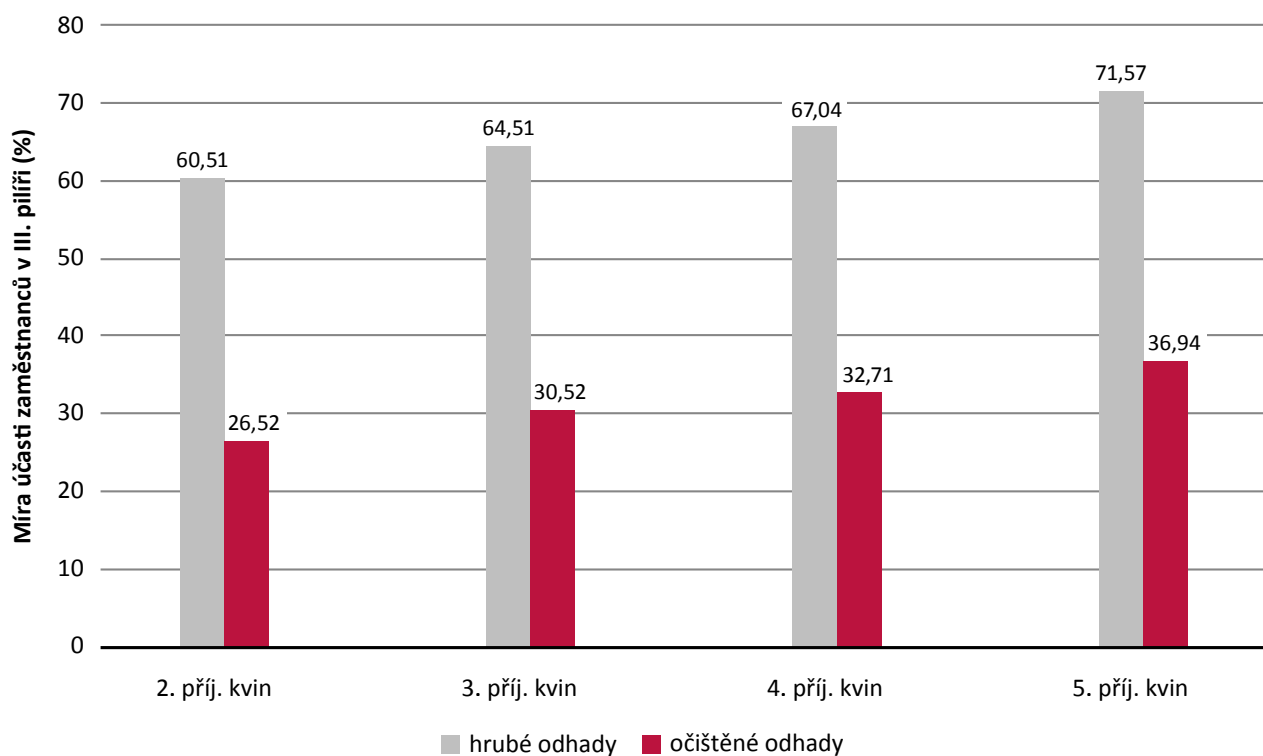
Zdroj: Vlastní výpočty

Růst míry zapojení se zvyšujícími se příjmy pozorujeme i u všech pěti věkových skupin (**Graf 8**). Růst míry zapojení spolu s vyšší výdělkem se mezi jednotlivými věkovými skupinami liší zejména u nejvyšší, páté příjmové skupiny. U nejmladší věkové skupiny je rozdíl v míře zapojení mezi nejvyšší a nejnižší příjmovou skupinou větší než 25 p. b. Spolu s rostoucím věkem se tento rozdíl zmenšuje. U nejstarších sledovaných zaměstnanců ve věku 50 až 59 let rozdíl mezi mírou účasti nejnižší a nejvyšší příjmové skupiny dosahuje necelých 12 p. b.

Rozdíly v míře zapojení zaměstnanců s různou výší příjmů příliš neovlivňují ostatní socioekonomické charakteristiky, jak ukazuje **Graf 6** pro očištěné odhady.

### Graf 8: Rozdíly v míře účasti mezi zaměstnanci podle příjmových skupin

Očištěné údaje vyjadřují procentní rozdíl průměrné míry zapojení dané skupiny osob ve III. pilíři oproti míře zapojení průměrného zaměstnaného v 1. příjmovém kvintilu



Pozn.: Z očištěných odhadů je odstraněn vliv pohlaví, věku, vzdělání a rodinné situace.

Zdroj: Vlastní výpočty

S rostoucím výdělkem zaměstnanců tak klesá čistý náhradový poměr a zároveň roste míra zapojení ve III. pilíři. To platí jak pro celou populaci zaměstnanců, tak i pro jednotlivé věkové skupiny zaměstnanců. Rostoucí míru zapojení ve III. pilíři přitom nezpůsobují ostatní základní socioekonomické charakteristiky zaměstnanců, ale jejich výdělek.

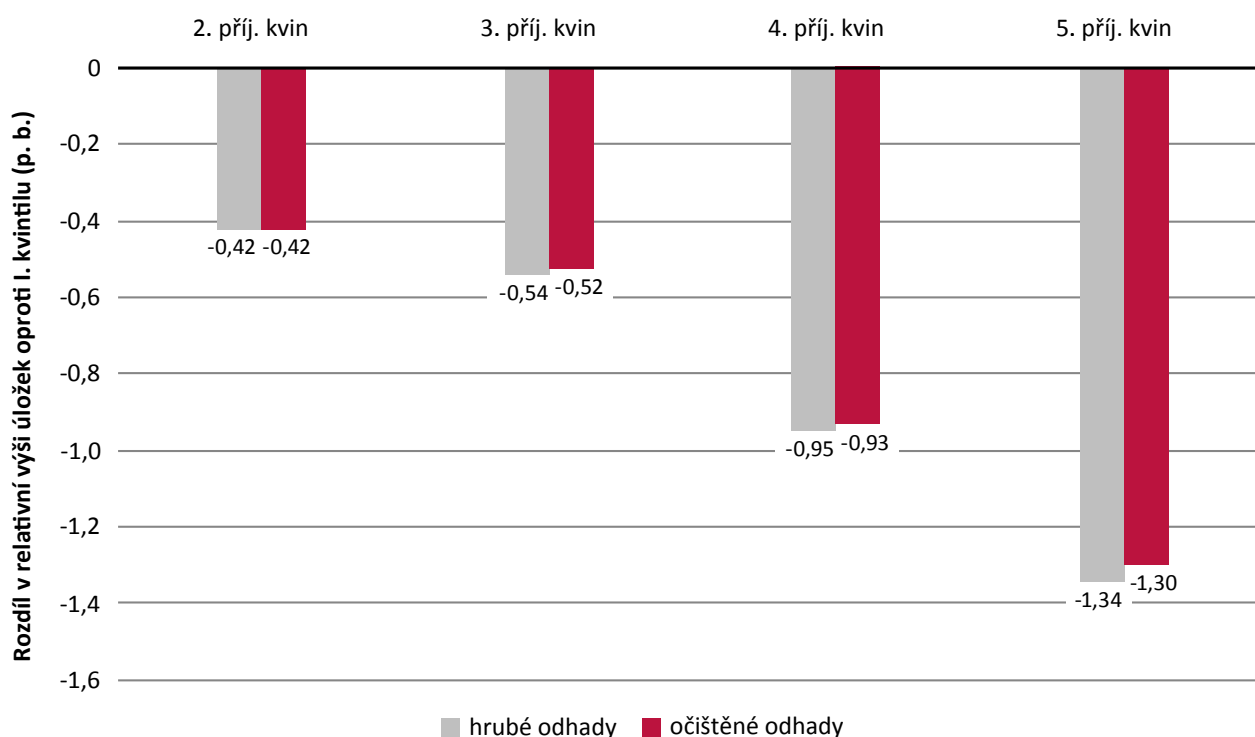
## Rozdíly ve výši úložek zaměstnanců podle výdělku

Výše úložek vzhledem k výdělku (relativní výše úložek) na rozdíl od míry zapojení zaměstnanců s rostoucím výdělkem klesá (**Graf 9**). Relativní výše úložek jednotlivců v nejvyšší příjmové skupině tak není nejvyšší, ale naopak nejnižší. A to i přes to, že starobní důchody z I. pilíře u zaměstnanců s nejvyššími příjmy nahradí nejmenší část předchozích výdělků.

Pětina zaměstnanců s nejvyššími výdělky ukládá ve III. pilíři o 1,34 p. b. svých hrubých výdělků méně, než pětina zaměstnanců s nejnižšími výdělky. Pětina zaměstnanců se středními výdělky (3. příjmový kvintil) ukládá o 0,54 p. b. svých hrubých výdělků méně. Rozdíly v relativní výši úložek přitom rozdíly v ostatních socioekonomických charakteristikách zaměstnanců ovlivňují minimálně, jak ukazují očištěné odhady (červené sloupce)

### Graf 9: Rozdíly ve výši úložek mezi zaměstnanci podle výdělku

Očištěné údaje vyjadřují procentní rozdíl ve výši úložky daného příjmového kvintilu oproti prvnímu kvintilu



Pozn.: Z očištěných odhadů je odstraněn vliv pohlaví, věku, vzdělání a rodinné situace

Zdroj: Vlastní výpočty

Obdobné rozdíly ve výši relativních úložek vykazují všechny věkové skupiny, s výjimkou zaměstnanců ve věku 20 až 29 let (**Tabulka 2**). I u této věkové skupiny zaměstnanci s vyššími výdělky spoří relativně méně, ale rozdíly v relativních úložkách jsou menší. Pětina zaměstnanců s nejvyššími výdělky tak s výjimkou těch pod 30 let ukládá o více jak jeden procentní bod svých hrubých výdělků méně. A to i přes jejich významně nižší čisté náhradové poměry.

### Tabulka 2: Rozdíly v míře účasti mezi zaměstnanci podle příjmových skupin v různých věkových skupinách

Očištěné údaje vyjadřují procentní rozdíl průměrné míry zapojení dané skupiny osob v III. pilíři oproti míře zapojení průměrného zaměstnaného v 1. příjmovém kvintilu, očištěné o pohlaví, vzdělání a rodinnou situaci.

	Hrubé odhady				Očištěné odhady			
	(20-29 let)	(30-39 let)	(40-49 let)	(50-59 let)	(20-29 let)	(30-39 let)	(40-49 let)	(50-59 let)
<b>2. příj. kvintil</b>	<b>3,942</b>	<b>9,217**</b>	<b>3,434</b>	<b>7,44**</b>	<b>4,384</b>	<b>8,553**</b>	<b>4,109</b>	<b>8,873**</b>
<b>3. příj. kvintil</b>	<b>10,38**</b>	<b>14,59***</b>	<b>8,782**</b>	<b>9,60***</b>	<b>11,00**</b>	<b>12,58***</b>	<b>9,201**</b>	<b>10,37***</b>
<b>4. příj. kvintil</b>	<b>12,07**</b>	<b>16,80***</b>	<b>13,77***</b>	<b>9,37***</b>	<b>12,98**</b>	<b>14,03***</b>	<b>14,24***</b>	<b>10,16***</b>
<b>5. příj. kvintil</b>	<b>25,26***</b>	<b>22,27***</b>	<b>16,02***</b>	<b>11,85***</b>	<b>25,06***</b>	<b>16,55***</b>	<b>17,38***</b>	<b>13,20***</b>
Ženy					2,51	6,496**	6,567***	7,773***
Střední vzdělání					9,46**	15,00***	7,059***	1,979
Vysoká škola					8,34	18,18***	3,889	3,886
S dětmi					1,367	-4,646	-1,630	0,204
S partnerem					1,672	8,849**	8,916***	0,268
S vlastním bytem					7,991	3,058	-1,134	-6,286*
Konstanta	27,12***	46,20***	58,36***	68,99***	12,15*	29,45***	45,94***	67,51***
Počet pozorování	756	1 379	1 752	1 504	756	1 379	1 752	1 504

Zdroj: Vlastní výpočty

## Plní III. pilíř svou funkci doplňku k I. pilíři?

Role III. pilíře v českém důchodovém systému spočívá ve vhodném doplnění I. pilíře. Výplaty úspor ze III. pilíře by tedy měly doplňovat starobní důchody vyplácené z I. pilíře. Vyšší úložky a úspory by tak měly mít ti jednotlivci, u kterých starobní důchod nahradí menší část předchozích výdělků. Jinými slovy, více by se ve III. pilíři měli zapojit ti jednotlivci, jejichž čistý náhradový poměr je nižší.

Tato studie se zaměřuje na faktory, které by měly ovlivnit výši úložek v III. pilíři: **(i)** typ výdělečné činnosti a **(ii)** výši výdělků. OSVČ mají výrazně nižší čistý náhradový poměr v I. pilíři, a proto by se měli ve spoření ve III. pilíři angažovat více než zaměstnanci. Stejně tak čistý náhradový poměr klesá s rostoucím výdělkem. Z toho důvodu by se zaměstnanci s vyššími příjmy více zapojit na spoření ve III. pilíři. Studie však ukazuje, že situace je následující:

1. Míra zapojení OSVČ ve III. pilíři není vyšší než u zaměstnanců. Naopak je statisticky významně nižší.
2. Relativní výše úložek OSVČ je vyšší nebo srovnatelná jako u zaměstnanců. Rozdíly v relativní výši úložek však v žádné z jednoduchých regresí významně nepřesahují jedno procento. Rozdíly tak nemohou významně snížit rozdíly v čistých náhradových poměrech zaměstnanců a OSVČ v prvním pilíři.
3. Míra zapojení zaměstnanců roste s výší jejich výdělků. U pětiny zaměstnanců s nejvyššími výděly je míra zapojení v průměru o více jak 16 % vyšší.
4. Relativní výše úložek u zaměstnanců však klesá s výší výdělků. Zaměstnanci s vyššími výděly tak odkládají ve III. pilíři na důchod menší část svých výdělků. A to i přes to, že jejich čisté náhradové poměry jsou výrazně nižší.

Tato jsou v rozporu s doplňkovou rolí III. pilíře. Míra zapojení OSVČ ve III. pilíři by totiž měla být vyšší než u zaměstnanců, protože u OSVČ starobní důchod z I. pilíře nahrazuje menší část předchozích výdělků než u zaměstnanců. Stejně tak u zaměstnanců s vyššími výděly by relativní výše úložek měly být větší. U zaměstnanců s rostoucím výdělkem totiž také klesá čistý náhradový poměr.

Naše zjištění tak ukazují na sub optimální nastavení III. pilíře. V současnosti totiž rozdíly v zapojení jednotlivců ve III. pilíři nereflektují rozdíly v tom, do jaké míry důchod z I. pilíře nahrazuje předchozí čisté výděly jednotlivců.

## Předchozí publikace IDEA

### 2020

*Platy učitelů v roce 2019: Blýská se na lepší časy?* Daniel Münich, Vladimír Smolka, červenec 2020 [▶](#)

*Odkud se rekrutují výzkumníci na univerzitách?* Vít Macháček, Martin Srholec, únor 2020 [▶](#)  
interaktivní aplikace česká [▶](#), anglická verze studie [▶](#), interaktivní aplikace anglická [▶](#)

### 2019

*Dichotomie spotřebních daní: zdroj veřejných rozpočtů a nástroj snižování újmy (diskusní studie).* Vladimír Novák, Michal Šoltés, prosinec 2019 [▶](#)

*Mezinárodní srovnání ředitelů škol: české administrativní inferno.* Miroslava Federičová, listopad 2019 [▶](#)

*Návratnost soukromých a veřejných výdajů na podnikatelský výzkum.* Petr Pleticha, říjen 2019 [▶](#)

*Dary politickým stranám a veřejné zakázky: evidence z let 2007–2014.* Vítězslav Titl, Benny Geys, září 2019 [▶](#)

*Platy českých učitelů: nová naděje.* Daniel Münich, Vladimír Smolka, srpen 2019 [▶](#)

*Stigma jako sebenaplňující se proroctví? Experimentální výzkum z českých věznic.* Lubomír Cingl, Václav Korbel, srpen 2019 [▶](#)

*Globalization of science: Evidence from authors in academic journals by country of origin.* Vít Macháček, Martin Srholec, květen 2019 [▶](#)

*Kvalita práce učitelů, vzdělanost, ekonomický růst a prosperita České republiky.* Jana Krajčová, Daniel Münich, Tomáš Protivínský, květen 2019 [▶](#)

*Dopady zvyšování minimální mzdy v letech 2013–2017 na zaměstnanost a mzdy v České republice.* Jakub Grossmann, Štěpán Jurajda, Vladimír Smolka, duben 2019 [▶](#)

*Zatížení školními domácími úkoly v České republice a srovnání se světem.* Václav Korbel, Daniel Münich, duben 2019 [▶](#)

*Elektromobil: nejdříve do vesmíru, do Česka až po slevě.* Milan Ščasný, Iva Zvěřinová, Zuzana Rajchlová, Eva Kyselá, únor 2019 [▶](#)

*A Comparison of Journal Citation Indices.* Daniel Münich, Taras Hrendash, únor 2019 [▶](#)

*Dopady známek na vysvědčení na životní rozhodnutí žáků.* Miroslava Federičová, únor 2019 [▶](#)

**2018**

*Oborová publikační výkonnost pracovišť výzkumných organizací v České republice v roce 2017.* Daniel Münich, Taras Hrendash, prosinec 2018 [▶](#)

*Které organizace mají nejcitovanější patenty? Nový pohled na hodnocení patentového výzkumu (interaktivní publikace).* Oleg Sidorkin, Martin Srholec, listopad 2018 [▶](#)

*Dopady zavedení karenční doby v roce 2008 na pracovní neschopnost.* Filip Pertold, říjen 2018 [▶](#)

*An International Comparison of Economic and Academic Performance of OECD Countries,* interaktivní aplikace. Taras Hrendash, Štěpán Jurajda, Stanislav Kozubek, Daniel Münich, říjen 2018 [▶](#)

*Dopady vyšších platů politiků na volby do zastupitelstev obcí.* Ján Palguta, Filip Pertold, září 2018 [▶](#)

*Dopady odkládaného zrušení superhrubé mzdy.* Klára Kalíšková, Michal Šoltés, září 2018 [▶](#)

*Intelektuální dovednosti českých učitelů v mezinárodním a generačním srovnání.* Jana Krajčová, Daniel Münich, září 2018 [▶](#)

*Obezita v České republice: mezinárodní srovnání s využitím dat z projektu SHARE.* Filip Pertold, Jiří Šatava, srpen 2018 [▶](#)

*Oborová publikační výkonnost pracovišť výzkumných organizací v České republice v letech 2011–2015,* interaktivní aplikace. Taras Hrendash, Stanislav Kozubek, Daniel Münich, červenec 2018 [▶](#)

*Dopady reformy rodičovských příspěvků v roce 2008 na pracovní zařazení matek.* Barbara Pertold-Gebicka, červenec 2018 [▶](#)

*Průvodce seniora: Jak neprodělat při předčasném odchodu do důchodu.* Jiří Šatava, červenec 2018 [▶](#)

*Komu školka (ne)pomůže? Zkušenosti ze série reforem předškolní péče v Německu.* Filip Pertold, Lucie Zapletalová, červenec 2018 [▶](#)

*Vyšší platy učitelů: sliby, sliby, sliby.* Daniel Münich, Vladimír Smolka, červen 2018 [▶](#)

*Kde se nejvíce publikuje v predátorských a místních časopisech? Bibliometrická analýza trochu jinak.* Vít Macháček, Martin Srholec, červen 2018 [▶](#)

*The low-skilled in the Czech Republic.* Alena Bičáková, Klára Kalíšková, květen 2018 [▶](#)

*Názvy firem a jejich vliv na firemní výkonnost.* Jan Hanousek, Štěpán Jurajda, duben 2018 [▶](#)

*Co skrývají známky na vysvědčení?* Daniel Münich, Tomáš Protivínský, leden 2018 [▶](#)

**2017**

*Růst disponibilních příjmů osob v letech 2005 až 2015: Kdo si polepšil?* Jiří Šatava, prosinec 2017 [▶](#)

*Místní časopisy ve Scopusu.* Vít Macháček, Martin Srholec, prosinec 2017 [▶](#)

*IDEA PRO VOLBY 2017. Rodinná politika v programech politických stran: přehled a rozbor.* Klára Kalíšková, říjen 2017 [▶](#)

*IDEA PRO VOLBY 2017. Důchody a důchodci ve volebních programech.* Filip Pertold, Jiří Šatava, září 2017 [▶](#)

*IDEA PRO VOLBY 2017. Platy učitelů ve volebních programech: přehled a rozbor.* Daniel Münich, září 2017 [▶](#)

*Kdo je váš starosta: volební soutěž a charakteristiky zastupitelů v ČR.* Ján Palguta, srpen 2017 [▶](#)

*Vrána k uráně sedá aneb důležitost oboru studia při výběru partnera.* Alena Bičáková, Štěpán Jurajda, Lucie Zapletalová, červenec 2017 [▶](#)

*IDEA PRO VOLBY 2017, Nízké platy učitelů: hodně drahé šetření* [▶](#), Interaktivní aplikace studie [▶](#). Daniel Münich, červen 2017

*IDEA PRO VOLBY 2017, Příjmy seniorů – práce, nástupní důchody a jejich valorizace.* Jiří Šatava, červen 2017 [▶](#)

*Do direct subsidies stimulate new R&D output in firms? A comparison of IMPULS, TIP and ALFA programmes.* Oleg Sidorkin, Martin Srholec, červen 2017 [▶](#)

*IDEA PRO VOLBY 2017. Podpora rodin s dětmi: daně, dávky a veřejné služby.* Klára Kalíšková, květen 2017 [▶](#)

*Pod pokličkou Beallových seznamů.* Vít Macháček, Martin Srholec, květen 2017 [▶](#)

*Přísnější tresty za vraždy? Vyhodnocení dopadů legislativního návrhu.* Libor Dušek, březen 2017 [▶](#)

*Ženy a muži v českém výzkumu: publikační výkon, produktivita, spoluautorství a trendy.* Štěpán Jurajda, Stanislav Kozubek, Daniel Münich, Samuel Škoda, březen 2017 [▶](#)

*Proč ženy v Evropě nechtějí mít více dětí?* Matthias Doepke, Fabian Kindermann, překlad Ondřej Lukáš, Filip Pertold, únor 2017 [▶](#)

**2016**

*80% snížení emisí skleníkových plynů: analýza vývoje energetiky České republiky do roku 2050.* Lukáš Rečka, Milan Ščasný, prosinec 2016 [▶](#)

*Výzkum preferencí obyvatel pro klimatické politiky: Podporují Češi, Poláci a Britové jejich zavedení?* Iva Zvěřinová, Milan Ščasný, Mikolaj Czajkowski a Eva Kyselá, prosinec 2016 [▶](#)

*Světové srovnání českých a slovenských časopisů podle indikátorů Impact Factor (IF) a Article Influence Score (AIS).* Daniel Münich a Samuel Škoda, prosinec 2016 [▶](#)



- Daňový systém snižuje motivaci matek s menšími dětmi k práci: Doporučení a jeho vyhodnocení.* Jiří Šatava, prosinec 2016 [▶](#)
- Stimulují přímé dotace soukromé výdaje firem na VaV? Metoda regresní diskontinuity* [▶](#), příloha *Metodika hodnocení hospodárnosti účelové podpory pro aplikovaný výzkum a vývoj ve firmách.* [▶](#) Ján Palguta, Martin Srholec, prosinec 2016
- Transfer znalostí do praxe podnikajícími akademiky v České republice.* Vít Macháček a Martin Srholec, listopad 2016 [▶](#)
- Predátorské časopisy ve Scopusu.* Vít Macháček, Martin Srholec, listopad 2016 [▶](#)
- Brexit vylepší vyjednávací pozici velkých států v Radě EU. Nejvíce posílí Polsko.* Vít Macháček, Tereza Hrtúsová, listopad 2016 [▶](#)
- Konkurence politických uskupení v obecních zastupitelstvech a veřejné zakázky.* Ján Palguta, říjen 2016 [▶](#)
- Platy českých učitelů zůstávají velmi nízké.* Daniel Münich, Vladimír Smolka, září 2016 [▶](#)
- Medzinárodné porovnanie kvality publikačného výkonu vedných odborov na Slovensku* [▶](#), *Odborové prehľady* [▶](#). Štěpán Jurajda, Stanislav Kozubek, Daniel Münich, Samuel Škoda, srpen 2016
- Vliv mateřství na výši starobního důchodu.* Jiří Šatava, červenec 2016 [▶](#)
- Dárci politických stran na trhu veřejných zakázek.* Ján Palguta, červenec 2016 [▶](#)
- Národní srovnání vědeckého publikačního výkonu Akademie věd České republiky: kvantita vs. kvalita a spoluautorství.* Štěpán Jurajda, Stanislav Kozubek, Daniel Münich, Samuel Škoda, červen 2016 [▶](#)
- Rozvody a příjmy žen v České republice: první zjištění v České republice na základě individuálních dat.* Petr Janský, Filip Pertold, Jiří Šatava, červen 2016 [▶](#)
- Oborová publikační výkonnost pracovišť výzkumných organizací v České republice v letech 2009–2013.* Štěpán Jurajda, Stanislav Kozubek, Daniel Münich, Samuel Škoda, květen 2016 [▶](#)
- Dopad daní a dávek na příjmovou nerovnost a relativní chudobu v České republice.* Petr Janský, Klára Kalíšková, Daniel Münich, květen 2016 [▶](#)
- Sebedůvěra třídy a soutěž spolužáků o osmiletá gymnázia.* Miroslava Federičová, Filip Pertold, Michael L. Smith, duben 2016 [▶](#)
- Podpora rodin s dětmi prostřednictvím daňově dávkového systému.* Jiří Šatava, březen 2016 [▶](#)
- K čemu vede (ne)transparentnost veřejných zakázek?* Ján Palguta, Filip Pertold, březen 2016 [▶](#)
- Veřejná podpora míst ve školách se vyplatí: Analýza výnosů a nákladů.* Klára Kalíšková, Daniel Münich, Filip Pertold, březen 2016 [▶](#)
- Přechod na střední školu, pití alkoholu a vliv vrstevníků na kouření mládeže.* Filip Pertold, únor 2016 [▶](#)
- An International Comparison of the Quality of Academic Publication Output in the Czech Republic* [▶](#), *attachment Discipline sheets* [▶](#). Štěpán Jurajda, Stanislav Kozubek, Daniel Münich, Samuel Škoda, leden 2016

**2015**

*Zdanění vysokopříjmových osob.* Libor Dušek, Jiří Šatava, prosinec 2015 [▶](#)

*Hrozí opět přeplnění věznic? Predikce počtu vězňů v České republice.* Libor Dušek, prosinec 2015 [▶](#)

*Mezinárodní srovnání kvality publikačního výkonu vědních oborů v České republice* [▶](#), příloha *Oborové listy* [▶](#). Štěpán Jurajda, Stanislav Kozubek, Daniel Münich, Samuel Škoda, prosinec 2015

*Rozdíly ve výši výdělků ve vztahu k mateřství a dítěti v rodině.* Mariola Pytliková, listopad 2015 [▶](#)

*Skills Mismatches in the Czech Republic.* Klára Kalíšková, listopad 2015 [▶](#)

*Pracovní aktivita po dosažení důchodového věku: Institucionální pobídky v České republice.* Jiří Šatava, listopad 2015 [▶](#)

*Od mateřství k nezaměstnanosti: Postavení žen s malými dětmi na trhu práce.* Alena Bičáková, Klára Kalíšková, říjen 2015 [▶](#)

*Working Beyond Pensionable Age: Institutional Incentives in the Czech Republic.* Jiří Šatava, září 2015 [▶](#)

*Komparativní studie věku odchodu do důchodu v České republice (česká verze studie *A Comparative Study of Retirement Age in the Czech Republic* z června 2015).* Jana Bakalová, Radim Boháček, Daniel Münich, září 2015 [▶](#)

*Oborová publikační výkonnost výzkumných pracovišť v České republice v letech 2008–2012 (studie obsahuje interaktivní internetový nástroj, pomocí kterého je možné zvolit obor či pracoviště a zobrazit řazení pracovišť dle preferovaného ukazatele).* Štěpán Jurajda, Daniel Münich, září 2015 [▶](#)

*Platy učitelů českých základních škol: setrvale nízké a neatraktivní.* Daniel Münich, Mária Perignáthová, Lucie Zapletalová, Vladimír Smolka, září 2015 [▶](#)

*Miliardáři versus lidé / Billionaires versus People.* Jan Švejnar, srpen 2015 [▶](#)

*A Comparative Study of Retirement Age in the Czech Republic (v angl. jazyce, srovnávací studie věku odchodu do důchodu v České republice).* Jana Bakalová, Radim Boháček, Daniel Münich, červen 2015 [▶](#)

*Bodový systém a jeho vliv na počet smrtelných nehod.* Josef Montag, Lucie Zapletalová, květen 2015 [▶](#)

*(Ne)diskriminace žen při žádosti o zaměstnání v důsledku mateřství: Experiment.* Vojtěch Bartoš, březen 2015 [▶](#)

**2014**

*Společným zdaněním k nižší zaměstnanosti žen.* Klára Kalíšková, Lucie Zapletalová, prosinec 2014 [▶](#)

*Co s ekonomickou neaktivitou v zemích Visegrádu?* Ágota Scharle, říjen 2014 [▶](#)

*Vliv informací z volebních lístků na výsledky obecních a krajských voleb.* Štěpán Jurajda, Daniel Münich, Lucie Zapletalová, říjen 2014 [▶](#)

*Regionální rozdíly v kupní síle: Ceny, platy, mzdy a důchody.* Matěj Bajgar, Petr Janský, srpen 2014 [▶](#)

*Budete mít nárok na důchod?* Štěpán Jurajda, Jiří Šatava, červenec 2014 [▶](#)

*Učení mučení, nebo škola hrou? Srovnání oblíbenosti školy a matematika pohledem mezinárodního šetření.* Daniel Münich, Miroslava Federičová, červen 2014 [▶](#)

*Státní úředníci: Kolik jich vlastně je, kde a za kolik pracují?* Petr Bouchal, Petr Janský, červen 2014 [▶](#)

*Komu pomůže navrhované zvýšení slevy na dani na dítě?* Klára Kalíšková, Daniel Münich, květen 2014 [▶](#)

*Česká ekonomika pokračuje v růstu i v roce 2014.* Vilém Semerák, březen 2014 [▶](#)

*Příprava na osmiletá gymnázia: velká žákovská steplechase.* Miroslava Federičová, Daniel Münich, březen 2014 [▶](#)

*Ženy v českém finančním sektoru 1994–2012: nové pracovní příležitosti pro mladé a vzdělané.* Klára Kalíšková, březen 2014 [▶](#)

**2013**

*Dopad vzdělanosti na hospodářský růst: ve světle nových výsledků PISA 2012.* Daniel Münich, Tomáš Protivínský, prosinec 2013 [▶](#)

*Zdanění vysokých příjmů, reforma za reformou... .* Libor Dušek, Jiří Šatava, prosinec 2013 [▶](#)

*Kdo a kolik odvádí do společné kasy? Zdanění příjmů ze zaměstnání a podnikání v českém systému.* Libor Dušek, Klára Kalíšková, Daniel Münich, prosinec 2013 [▶](#)

*Co by od roku 2015 přinesla již schválená reforma přímých daní?* Libor Dušek, Klára Kalíšková, Daniel Münich, říjen 2013 [▶](#)

*Dopad rozvodu na příjmy v důchodu.* Jiří Šatava, září 2013 [▶](#)

*Důchodový systém: scénáře budoucího vývoje.* Ondřej Schneider, Jiří Šatava, červen 2013 [▶](#)

*Dopady reformy I. důchodového pilíře po roce 1996 na starobní důchody jednotlivců.* Ondřej Schneider, Jiří Šatava, květen 2013 [▶](#)

*Účastníci penzijního připojištění.* Petr Janský, květen 2013 [▶](#)

*Může záporný hlas ve volebním systému se dvěma mandáty zvýšit kvalitu kandidátů?* Martin Gregor, duben 2013 [▶](#)

*Kdo je nejvíce zasažen růstem cen? Rozdíly v inflaci pro různé domácnosti.* Pavel Hait, Petr Janský, březen 2013 [▶](#)

**2012**

*Zachrání Čína české exporty? Studie.* Vilém Semerák, prosinec 2012 [▶](#)

*Odhady dopadů změn DPH na domácnosti: porovnání dvou možných scénářů od roku 2013.* Petr Janský, listopad 2012 [▶](#)

*Veřejné zakázky v ČR: Co říkají data o chování zadavatelů? Pavla Nikolovová, Ján Palguta, Filip Pertold, Mário Vozár, říjen 2012 [▶](#)*

*Jaký důchod nás čeká? Alternativy vývoje státního průběžného důchodového systému.* Ondřej Schneider, říjen 2012 [▶](#)

*Český důchodový systém na rozcestí: Pro koho je výhodný přechod do druhého pilíře?* Ondřej Schneider, Jiří Šatava, říjen 2012 [▶](#)

*Dopady makroekonomického vývoje ČR na krajské úrovni: možnosti pro aktivní hospodářskou politiku (studie pro potřeby Ekonomické rady Asociace krajů ČR).* Vilém Semerák, září 2012 [▶](#)

*Možnosti pro aktivní hospodářskou politiku na krajské úrovni (studie pro potřeby Ekonomické rady Asociace krajů ČR).* Vilém Semerák, Jan Švejnar, září 2012 [▶](#)

*Česká pomoc rozvojovým zemím: nejen finanční rozvojová spolupráce.* Petr Janský, Zuzana Řehořová, září 2012 [▶](#)

*The Commitment to Development Index for the Czech Republic (výzkumný článek).* Petr Janský, Zuzana Řehořová, září 2012 [▶](#)

*Být či nebýt učitelem: platy českých učitelů pohledem nákladů ušlých příležitostí a širší souvislosti.* Daniel Münich, Jan Straka, září 2012 [▶](#)

*Kde se v ČR dělá nejlepší výzkum.* Štěpán Jurajda, Daniel Münich, srpen 2012 [▶](#)

*Kde hledat příčiny přeplněných věznic.* Libor Dušek, srpen 2012 [▶](#)

*Dopad vzdělanosti na dlouhodobý hospodářský růst a deficit důchodového systému.* Daniel Münich, Petr Ondko, Jan Straka, červen 2012 [▶](#)

*Česky: Nevyužitý potenciál země.* Klára Kalíšková, Daniel Münich, květen 2012 [▶](#)

*Očekávané dopady změn sazeb DPH na rozpočty krajů.* Libor Dušek, Petr Janský, duben 2012 [▶](#)

*Co když vláda nebude valorizovat starobní důchody? První odhady dopadů na relativní chudobu důchodců v ČR.* Petr Janský, Daniel Münich, březen 2012 [▶](#)

*Rozpočtové instituce – evropské zkušenosti a aplikace na Českou republiku.* Ondřej Schneider, únor 2012 [▶](#)

*(Ne)udržitelnost (dluhu) veřejných financí.* Petr Janský, Ondřej Schneider, únor 2012 [▶](#)

**2011**

*Evropská krize—Dopady měnové (dez)integrace na ČR.* Vilém Semerák, Jan Švejnar, prosinec 2011 [▶](#)

*Evropská krize—Špatná a ještě horší řešení.* Vilém Semerák, Jan Švejnar, prosinec 2011 [▶](#)

*Evropská krize—Limity čínské podpory.* Vilém Semerák, prosinec 2011 [▶](#)

*Důchodové systémy v Evropě: Reformují všichni.* Ondřej Schneider, srpen 2011 [▶](#)

*Jak sjednocení DPH kompenzovat rodinám s dětmi.* Petr Janský, Klára Kalíšková, červenec 2011 [▶](#)

*Penzijní dluh: Břímě mladých,* Ondřej Schneider, květen 2011 [▶](#)

*Poplatky penzijních fondů: Komentář.* Libor Dušek, Ondřej Schneider, květen 2011 [▶](#)

*Finanční výkonnost penzijních fondů ve střední Evropě: Proč jsou české fondy nejhorší?* Jan Hlaváč, Ondřej Schneider, duben 2011 [▶](#)

*Jak by sjednocení DPH na 17,5 % dopadlo na domácnosti a veřejné rozpočty.* Libor Dušek, Petr Janský, březen 2011 [▶](#)

*Přehled hlavních dopadů daňových změn na domácnosti a veřejné rozpočty.* Libor Dušek, Petr Janský, březen 2011 [▶](#)

*Jak by daňové změny dopadly na domácnosti a veřejné rozpočty.* Libor Dušek, Petr Janský, únor 2011 [▶](#)

*Dopady sjednocení sazeb DPH na 20 % na životní úroveň domácnosti.* Libor Dušek, Petr Janský, únor 2011 [▶](#)

**2010**

*Odhad dopadů navrhovaných změn DPH na životní náklady domácností.* Libor Dušek, Petr Janský, prosinec 2010 [▶](#)

*Jak na státní rozpočet: Ekonomický přístup.* Libor Dušek, Vilém Semerák, Jan Švejnar, září 2010 [▶](#)

*Jak inteligentně reformovat veřejné finance.* Libor Dušek, Vilém Semerák, Jan Švejnar, květen 2010 [▶](#)

**2009**

*New member countries' labour markets during the crisis. EU BEPA Policy Brief.* Vilém Semerák, Jan Švejnar, září 2009 [▶](#)

<http://idea.cerge-ei.cz/publikace>

Upozornění: Tato studie reprezentuje pouze názory autorů, a nikoli oficiální stanovisko Národohospodářského ústavu AV ČR, v. v. i. či Centra pro ekonomický výzkum a doktorské studium Univerzity Karlovy, CERGE.

Warning: This study represents only the views of the authors and not the official position of the Economics Institute of the Czech Academy of Sciences, v. v. i. as well as the Charles University, Center for Economic Research and Graduate Education.

Penzijní spoření se státní podporou v České republice: spíš podpěra než pilíř

Studie 4 / 2020

© Jiří Šatava

Národohospodářský ústav AV ČR, v. v. i., 2020

ISBN 978-80-7344-544-7 (Národohospodářský ústav AV ČR, v. v. i.)

---

DĚKUJEME VŠEM SPONZORŮM / WE THANK ALL OUR SPONSORS

---



**Jan Žůrek**



**Petr Šrámek**  
**advokát**

---

IDEA se v rámci Národohospodářského ústavu AV ČR, v. v. i. podílí na aktivitách Strategie AV21  
IDEA at the Economics Institute of the Czech Academy of Sciences participates in the Strategy AV21 activities

---



---

Penzijní spoření se státní podporou v České republice: spíše podpěra než pilíř

Studie Institutu pro demokracii a ekonomickou analýzu (IDEA)

Vydavatel/Publisher: Národohospodářský ústav AV ČR, v. v. i., Politických vězňů 7, 111 21 Praha 1, Česká republika



## O IDEA

Institut pro demokracii a ekonomickou analýzu (IDEA) je nezávislý think-tank zaměřující se na analýzu, vyhodnocování a vlastní návrhy veřejných politik. Doporučení IDEA vychází z analýz založených na faktech, datech, jejich nestranné interpretaci a moderní ekonomické teorii.

IDEA je think-tank Národohospodářského ústavu AV ČR, v. v. i. a vznikla z iniciativy a pod vedením prof. Jana Švejnara. Národohospodářský ústav AV ČR, v. v. i. (NHÚ - angl. zkratka EI) tvoří společné akademické pracoviště CERGE-EI spolu s Centrem pro ekonomický výzkum a doktorské studium Univerzity Karlovy (angl. zkratka CERGE).

## Principy fungování IDEA

1. Vytváření shody na základě intelektuální otevřenosti – přijímání volné soutěže myšlenek, otevřenost podnětům z různých částí světa, přehodnocování existujících stanovisek vzhledem k novým výzvám.
2. Využívání nejvhodnějších teoretických a praktických poznatků – snaha o rozvinutí postupů na základě nejlepších teoretických i praktických poznatků (z České republiky i ze zahraničí).
3. Zaměření aktivit na vytvoření efektivní politiky a strategie České republiky – doplňovat akademické instituce vytvářením podkladů efektivním a operativním způsobem.

**Pokud chcete dostávat do své emailové schránky informace o připravovaných studiích a akcích IDEA, napište nám na [idea@cerge-ei.cz](mailto:idea@cerge-ei.cz)**

## About IDEA

The Institute for Democracy and Economic Analysis (IDEA) is an independent think tank focusing on policy-relevant research and recommendations. IDEA recommendations are based on high quality data, objective evidence-based analysis, and the latest economic theories.

IDEA is a think tank at the Economics Institute of the Czech Academy of Sciences and is led by its founder, Prof. Jan Švejnar. The Economics Institute (EI) of the Czech Academy of Sciences forms part of a joint workplace, CERGE-EI, together with the Center for Economic Research and Graduate Education of the Charles University (CERGE).

## IDEA's Working Principles

1. We build consensus on the basis of intellectual openness – we believe in a free competition of ideas, are open to initiatives from various parts of the world, and constantly review existing opinions in the light of new challenges.
2. We make use of the most appropriate theoretical and empirical findings, and strive to develop methods based on the best theoretical and practical knowledge (both from the Czech Republic and from abroad).
3. We focus on creating effective policy and strategy for the Czech Republic, complementing academic institutions by producing materials in a constructive, practical format.

**If you would like to receive regular information about the latest IDEA studies and events please subscribe to our mailing list by contacting [idea@cerge-ei.cz](mailto:idea@cerge-ei.cz)**



<http://idea.cerge-ei.cz>