

INSTITUT PRO DEMOKRACII A EKONOMICKOU ANALÝZU

projekt Národohospodářského ústavu AV ČR, v. v. i.

INSTITUT FOR DEMOCRACY AND ECONOMIC ANALYSIS

A Project of the Economic Institute of the Czech Academy of Sciences

# Sebedůvěra třídy a soutěž spolužáků o osmiletá gymnázia

Duben 2016

MIROSLAVA FEDERIČOVÁ, FILIP PERTOLD,  
MICHAEL L. SMITH

### **Miroslava Federovičová**

Absolvovala magisterské studium na Univerzitě Komenského v Bratislavě. V současnosti je v doktorandském programu na CERGE-EI. Zabývá se výzkumem v oblasti ekonomie vzdělávání.

She received her masters degree at Comenius University in Bratislava. Currently attends a doctoral program at CERGE-EI. Her research interest is in economics of education.

### **Filip Pertold**

Výzkumný pracovník a koordinátor v think tanku IDEA při CERGE-EI. V roce 2013 získal ocenění Neuron Impulse Prize. Působil též jako výzkumník na Aarhus University v Dánsku, ve Světové bance a na University of Illinois. Ve svém výzkumu se věnuje zejména vzdělávání, aplikované mikroekonomii, veřejné ekonomice, trhu práce, školství a zdraví.

A researcher and coordinator of IDEA think tank and at CERGE-EI. He was awarded Neuron Impulse Prize in 2013. He was also affiliated with Aarhus University in Denmark, World Bank and University of Illinois. Fields of Interest: Applied Microeconometrics, Public Economics, Education, Labour and Health Economics.

### **Michael L. Smith**

Výzkumný pracovník CERGE-EI. Je hlavním řešitelem projektu Centra Excellence s názvem Dynamika změn v české společnosti, který realizuje víceletý výzkum českých domácností. Ve svém výzkumu se věnuje především vzdělávání, sociální stratifikaci a nerovnostem, ekonomickou návratností vzdělávání a dovednostem.

A Researcher at CERGE-EI. He is a co-principal investigator for the Center of Excellence project entitled Dynamics of Change in Czech Society, which is implementing the multi-year Czech Household Panel Study. His fields of interest include education, social stratification and inequality, and economic returns to education and skills.

Upozornění: Tato studie reprezentuje pouze názory autorů, a nikoli oficiální stanovisko Národohospodářského ústavu AV ČR, v. v. i. či Centra pro ekonomický výzkum a doktorské studium UK v Praze (CERGE).

Warning: This study represents only the views of the authors and not the official position of the Charles University in Prague, Center for Economic Research and Graduate Education as well as the Economics Institute of the Czech Academy of Sciences, v. v. i.

Sebedůvěra třídy a soutěž spolužáků o osmiletá gymnázia

Studie 6 / 2016

© Miroslava Federičová, Filip Pertold, Michael L. Smith

# Sebedůvěra třídy a soutěž spolužáků o osmiletá gymnázia<sup>1</sup>

MIROSLAVA FEDERIČOVÁ, FILIP PERTOLD, MICHAEL L. SMITH

## Shrnutí

- Česká republika patří k menší skupině evropských zemí provozujících vzdělávací systém, který vede k velmi rané diferenciaci žáků do škol podle studijních výsledků a sociálně-ekonomického zázemí žáků. V Česku se tak na osmiletá gymnázia hlásí a náročnou přípravu na přijímací zkoušky podstupuje cca 18 % žáků pátých tříd. Z průměrné třídy s 18 žáky se na osmiletá gymnázia hlásí v průměru tři žáci a přijati jsou v průměru téměř dva.
- Naše analýzy na datech z unikátního šetření ve školách ukazují, že přítomnost spolužáků hlásících se na gymnázium má negativní dopad na sebedůvěru ostatních žáků. Největší negativní dopad evidujeme v případě sebedůvěry dívek v matematice. Pokles sebedůvěry (z úrovně ve čtvrté třídě, tj. před přípravou na přijímací zkoušky) je přibližně 7 % u žákyní s alespoň dvěma přihlášenými spolužáky. Jako kontrolní skupinu používáme třídy, kde se na gymnázia nehlásil nikdo.
- Negativní dopad na sebedůvěru spolužáků je výraznější v těch třídách, kde jsou uchazeči v přijímacím řízení nakonec úspěšní.
- Nepříznivý dopad je mírně výraznější u žáků, jejichž rodiče si nepřejí, aby se jejich dítě na gymnázium hlásilo. To potvrzuje významnou roli rodičovského zázemí při zásadních rozhodnutích ve vzdělávací kariéře, včetně podání přihlášky, při přípravě na zkoušky a při přijímacím řízení samotném.
- Pokles sebedůvěry u spolužáků, kteří se na gymnázium nehlásí, také souvisí se skutečností, že minimálně u poloviny z nich jsou výsledky v matematice velmi dobré, minimálně stejně jako u přihlášených žáků.

<sup>1</sup> Tato studie využívá poznatků z výzkumů v rámci grantu poskytnutého Grantovou agenturou České republiky P402/12/G130.

# Self-Confidence of a Class and Competition of the Classmates for Eight-Year Gymnasium<sup>2</sup>

MIROSLAVA FEDERIČOVÁ, FILIP PERTOLD, MICHAEL L. SMITH

---

## Summary

- The Czech Republic belongs to a small group of European countries with an educational system that leads to a very early differentiation of pupils in schools according to their academic performance and socio-economic background. In the Czech Republic, 18% of pupils in the 5th grade apply for 8-year grammar schools (*gymnasia* in Czech) and go through the challenging process of preparing for entrance exams. Thus, on average 3 pupils in each classroom apply to these gymnasia, of which almost 2 pupils are admitted.
- Our analysis on data from a unique survey of schools shows that a presence of an extra classmate who is applying for gymnasia affects one's self-confidence. The biggest negative impact we noted was in case of self-confidence of girls in mathematics. Decline in confidence (from the level in the fourth grade, that is before preparing for entrance exams) is about 7% of the student with at least two classmates who applied. As a control group, we use the class where no one has applied.
- The negative impact is more pronounced in those classes where candidates are in the admissions process ultimately successful.
- Moreover, this negative effect is also slightly stronger when parents do not want their children to apply, which reflects the crucial role of parental background and decision-making in the application process.
- The decline in self-confidence of pupils who do not apply to the gymnasium and who had excellent results, also relate to the fact that at least half of them are at math as good as pupils from their classes who applied to eight-year gymnasium. The estimated negative impact on the self-confidence lasts further into sixth class.

---

<sup>2</sup> This study utilizes research findings from grant P402/12/G130 of the Czech Science Foundation.

## Úvod

S velmi časnou diferenciací žáků základních škol se v Evropě setkáme v několika zemích, včetně Česka. Cílem této diferenciaci obvykle bývá roztrdit žáky do skupin se stejnými schopnostmi, v nichž se potenciálně lépe učí žákům i vyučuje učitelům. Česká republika a další střeoevropské země žákům umožňují přecházet na osmiletá gymnázia už po absolvování základního vzdělání v 5. třídě. Protože k rozdělování dětí do osmiletých gymnázií dochází ve velmi raném věku, je tento systém vnímán jako spouštěcí mechanismus nerovností výsledků a příležitostí ve vzdělávání. Nerovnosti jsou způsobeny především tím, že rodinné zázemí hraje zásadní roli pro rozhodování o přihlášce (Straková a Gregor, 2013).

V této studii jsou shrnuty výsledky výzkumné práce autorů Miroslavy Federičové, Filipa Pertolda a Michaela Smithe (2016). Na rozdíl od jiných studií se tato práce soustředí na žáky, kteří se na osmiletá gymnázia nehlásí. V České republice se standardně z věkové skupiny pátáků na gymnázia hlásí jen přibližně 18 % žáků. Ti, kteří se nehlásí nebo kteří nejsou přijati, pokračují ve studiu na základní škole. Přijímací řízení je pro žáky významnou životní událostí. Mnoho z nich se připravuje doma nebo dochází na soukromé přípravné kurzy už od začátku 5. ročníku (Federičová a Münich, 2014). I když se přijímacího řízení účastní jen přibližně 18 % populačního ročníku, má náročný proces přípravy na případný úspěch či neúspěch u přijímacích zkoušek a vyrovnávání se s touto situací dopad i na ostatní žáky ve třídě. Cílem výzkumu je identifikovat dopady konkurenčního přijímacího procesu na sebedůvěru ostatních žáků ve třídě.

Náš zájem o změnu sebedůvěry vychází z role sebedůvěry jako „měkké“ dovednosti, která může potenciálně ovlivňovat budoucí vzdělávací a profesní výsledky, i jako formy odporu k nerovným výsledkům v konkurenci. Tato studie je obohacením dosavadních publikovaných prací v tom, že zkoumá, jak může konkurenční prostředí ve společném institucionálním rámci přispívat ke změnám sebedůvěry, a tedy k formování určitého druhu „měkkých“ dovedností ve vývojové fázi rané puberty.

Hlavním zjištěním je, že konkurenční prostředí navozené časnou diferenciací, má nepříznivý dopad na sebedůvěru žáků v matematice. Přítomnost spolužáků, kteří se hlásí na výběrovou školu, především nepříznivě ovlivňuje sebedůvěru žáků, kteří se nikam nehlásí. Tento dopad je výrazný zejména u děvčat a ve třídách, kde jsou spolužáci v přijímacím řízení úspěšní.

## Data a výsledky

Studie využívá data z longitudinálního<sup>3</sup> výzkumu účastníků šetření TIMSS (Trends in International Mathematics and Science Study) ve 4. ročníku a navazující studie CLoSE (Czech Longitudinal Study in Education) v 5. a 6. ročníku. V rámci studie CLoSE bylo v 5. ročníku sledováno 3 681 žáků, kteří před tím byli zařazeni do šetření TIMSS. V rámci obou šetření se shromažďovaly dotazníky ze škol, od rodičů a žáků s podrobnými údaji o školním a socioekonomickém zázemí žáků i o tom, jak vnímají své vlastní studijní předpoklady. Tyto proměnné zohledňují případné roztrídění do tříd a na jejich základě lze vysvětlit z větší části různou míru sebedůvěry v různých třídách před přijímacím řízením. Klíčové vysvětlující proměnné uvádějí počet spolužáků, kteří se hlásí na gymnázium. Počet žáků, kteří se účastní přijímacích zkoušek, vyjadřuje různou míru konkurence v jednotlivých třídách, a ta může měnit sebedůvěru žáků, kteří po přijímacím řízení ve třídě zůstávají.

V šetření ve 4. i 5. ročnících byli žáci vyzváni, aby sami zhodnotili svoje výsledky v matematice (tj. „*Matematika mi jde*“). Ve 4. ročníku má sebehodnocení podobu odpovědi žáků na výrok „*Matematika mi většinou jde*“ a v 5. ročníku reagovali žáci na výrok „*Matematika mi vždy šla*“.<sup>4</sup> Odpovědi na tyto výroky v obou šetřeních využívají stejnou čtyřbodovou stupnici: *rozhodně souhlasím=1, spíše souhlasím=2, spíše nesouhlasím=3 a rozhodně nesouhlasím=4*. Hlavním výstupem je proměnná vyjadřující změnu sebedůvěry v matematice mezi 4. a 5. (a 6.) ročníkem, tj. před přijímacím řízením a po něm.

Interpretaci výsledků jsme zjednodušili tak, že jsme sebehodnocení převedli na binární proměnnou vyjadřující vysokou či nízkou míru sebedůvěry. Na základě této transformace můžeme žáky, kteří mezi 4. a 5. ročníkem změnili svoje sebehodnocení z vysokého na nízké, zařadit mezi osoby se změnou sebedůvěry k horšímu.

Na obr. 1 je znázorněna změna sebedůvěry u žáků mezi 4. a 5. ročníkem oproti změně v kontrolních třídách, kde nebyli žádní žáci hlásící se na gymnázium. U chlapců se v závislosti na míře konkurence ve třídě pokles sebedůvěry nemění. U dívek ve třídách s více než dvěma žáky hlásícími se na gymnázium je však vidět pokles sebedůvěry přibližně o 7 procent oproti dívkám ve třídách, kde se nikdo na gymnázium nehlásí.

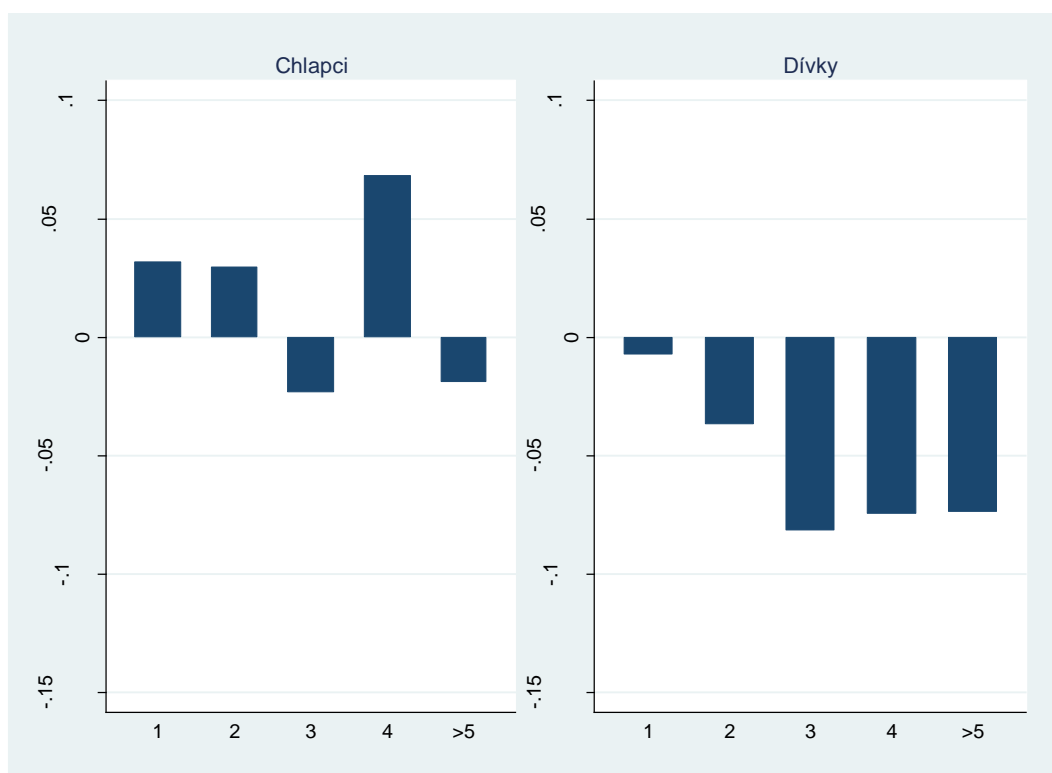
---

<sup>3</sup> Sledování osob v čase.

<sup>4</sup> Protože tyto sebehodnotící výroky se mezi 4. a 5. ročníkem liší, analyzujeme i odpovědi žáků na podobné výroky o matematice a přírodovědných předmětech. V šetření TIMSS jsou odpovědi žáků na další 3 sebehodnotící výroky: 1) Přírodověda mi většinou jde; 2) Matematiku se učím rychle; 3) Přírodovědu se učím rychle. Čtvrtý index se týká vztahu žáků k matematice a vychází z odpovědi žáků na výrok: Baví mě učit se matematiku. Odpovědi žáků na tyto výroky jsou opět uvedeny s využitím čtyřbodové stupnice.

Tyto výsledky potvrzuje i regresní model, v němž jsou navíc zohledněny i další charakteristiky, které mohou způsobovat roztrídění konkrétních žáků do tříd s nízkou/vysokou mírou sebedůvěry před přijímacím řízením. Tato zjištění jsou k dispozici v akademické verzi tohoto textu. Je nutné zdůraznit, že odhadovaný dopad se zakládá na panelových datech, tzn. je zohledněna míra individuální sebedůvěry žáka před přijímacím řízením a odhadovaný efekt je tudíž změna na úrovni jednotlivců.

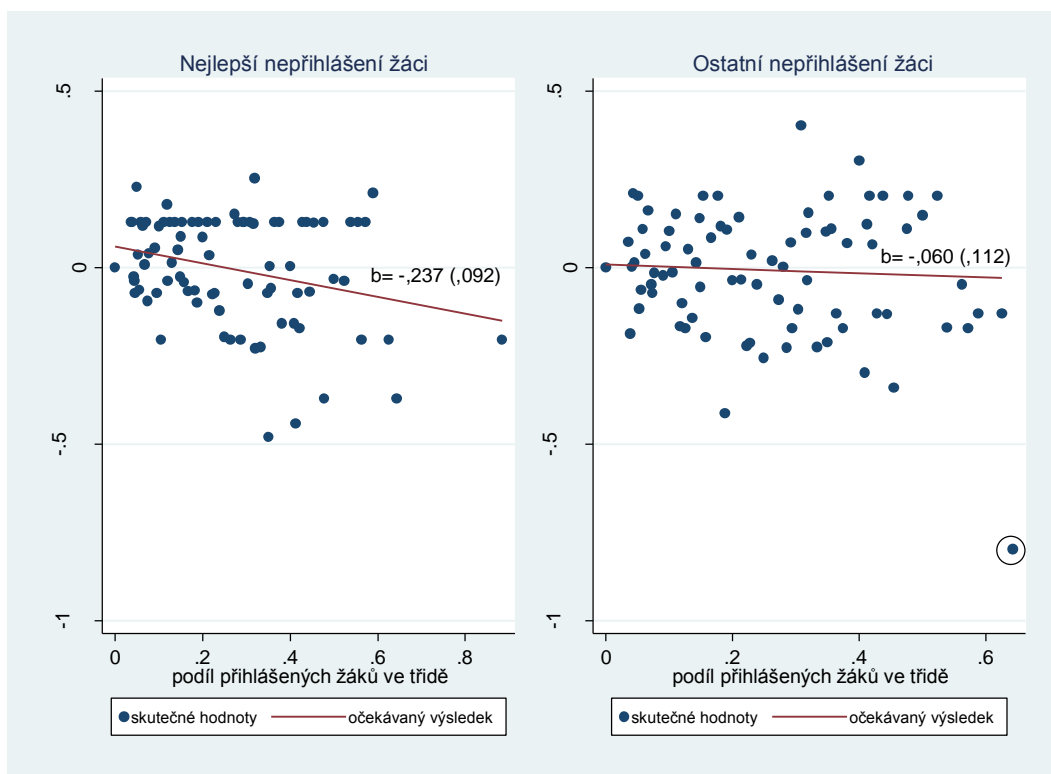
**Obr. 1: Změna sebedůvěry (v %) nepřihlášených žáků podle počtu přihlášených žáků ve třídě oproti změně ve třídách, kde se nehlásil nikdo**



*Zdroj: vlastní výpočty*

Pokles sebedůvěry je navíc vyšší u žáků, kteří se na gymnázium nehlásí, a kteří měli v testu z matematiky v rámci šetření TIMSS nejlepší výsledky. Jak znázorňuje obr. 2, má míra konkurence ve třídě (tj. třídy s vysokým počtem žáků hlásících se na gymnázium) významný dopad na sebedůvěru žáků, kteří se na gymnázium nehlásí a kteří měli oproti průměrné úrovni ve třídě vynikající výsledky, ale nikoliv na sebedůvěru žáků, kteří se na gymnázium nehlásí a kteří vynikající výsledky neměli.

**Obr. 2: Změna sebedůvěry nepřihlášených žáků, kteří měli vynikající výsledky, oproti ostatním nepřihlášeným žákům**



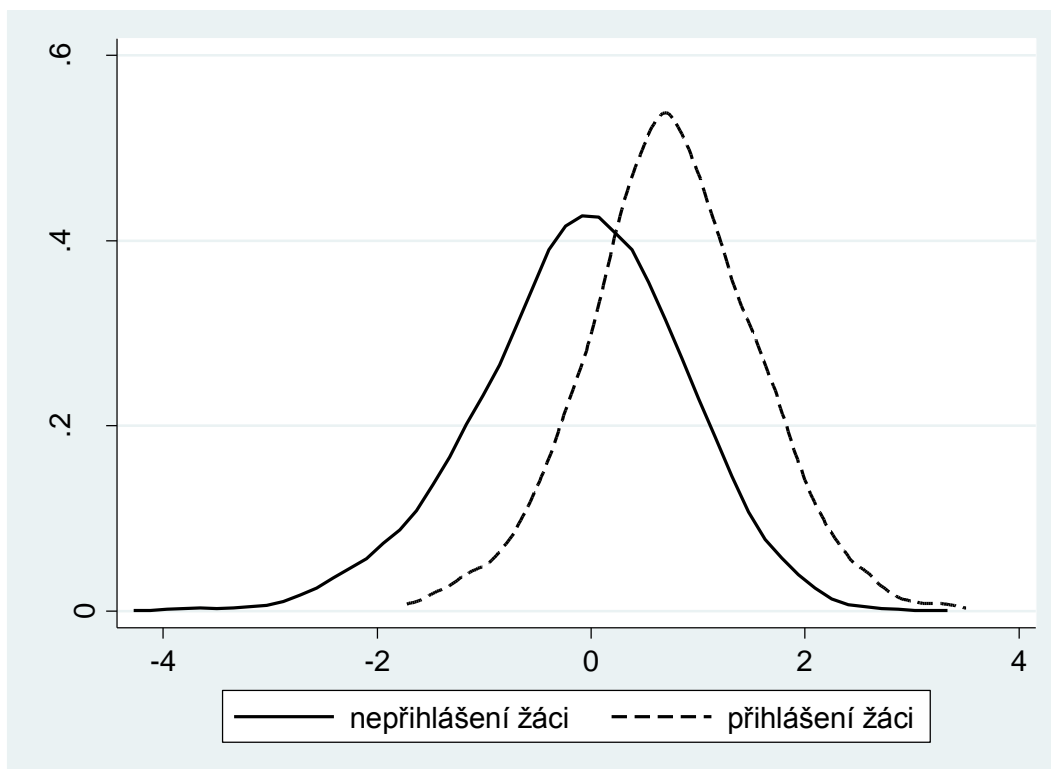
Zdroj: vlastní výpočty

Pokles sebedůvěry u žáků, kteří se na gymnázium nehlásí a kteří měli vynikající výsledky, pravděpodobně souvisí se skutečností, že jejich výsledky v matematice jsou stejně tak dobré jako výsledky některých žáků z jejich třídy, kteří se hlásí na osmileté gymnázium, nebo jsou dokonce lepší. Žáci, kteří se hlásí na gymnázium, sice mají většinou lepší výsledky v testu z matematiky než žáci, kteří se nehlásí (obr. 3). Mnozí nepřihlášení žáci jsou však stejně nadaní jako přihlášení žáci, jak znázorňuje velikost oblasti překrývání u rozdělení výsledků z matematiky na obr. 3.

Mechanismus vlivu počtu přihlášených žáků ve třídě na změnu sebedůvěry zkoumáme i tak, že podrobněji analyzujeme několik případných vysvětlujících faktorů, např. roli rodičů při rozhodování o podání přihlášky nebo změny známek, případně změnu známek během pátého ročníku. Zatímco vliv rodičů se ukazuje jako mírně důležitý, známky v pátém ročníku na odhadnutý vliv spolužáků na sebedůvěru nehraje roli.



**Obr. 3. Rozdělení výsledků z matematiky – přihlášení žáci oproti nepřihlášeným žákům.**



*Zdroj: vlastní výpočty*

## Diskuse a závěr

V této studii prezentujeme závěry, které ukazují, že při zvyšujícím se počtu přihlášených žáků k přijímacím zkouškám na víceleté gymnázium ve třídě klesá ostatním spolužákům, zejména pak dívkám, sebedůvěra v matematice. Tento výsledek platí i ve zohlednění individuálních matematických schopností a průměrných matematických schopností ve třídě i dalších výše uvedených individuálních charakteristik. U žáků, kteří se nepřihlásili k přijímacím zkouškám a jsou ve třídě, kde je vysoká míra konkurence (tj. ve třídě, kde se přihlásilo 5 a více žáků), je tedy pravděpodobnost, že se u nich vyskytne pokles sebedůvěry v průměru o 7 % vyšší než u žáků ve třídách, kde není žádný přihlášený žák.

Co se týče genderových rozdílů, má konkurenční prostředí ve třídě dopad zřejmě zejména na děvčata, přičemž u chlapců nemá na sebedůvěru úroveň konkurence ve třídě zřejmě žádný měřitelný dopad. Pravděpodobnost poklesu sebedůvěry u dívek

ve třídách se třemi a více přihlášenými žáky oproti třídám s žádnými přihlášenými žáky dosahuje přibližně 8 %. Tento negativní dopad konkurenčního prostředí na dívky může mít dopad na oblibu matematiky v jejich dalším studiu a ochotu studovat technické a přírodovědné obory.

Rozlišujeme dále mezi dvěma způsoby změny sebedůvěry – jednak v důsledku konkurenčního procesu (tj. příprava spolužáků na přijímačky) a jednak v důsledku odchodu spolužáků ze třídy. Zjistili jsme, že dívkám vadí nerovnost více než chlapcům: pravděpodobněji u nich dochází k poklesu sebedůvěry při ztrátě vrstevníků. U chlapců je ve většině situací čistý dopad opět zanedbatelný nebo nulový.

Určitou část poklesu sebedůvěry lze zřejmě přičíst i náročnějšímu přístupu učitelů nebo dalším negativním faktorům, které vedou ke zhoršení známek. Tento případný dopad zkoumáme tak, že zohledňujeme i změnu známek z matematiky. Nepříznivý vliv počtu žáků ve třídě, hlásících se na gymnázium na míru sebedůvěry přetrvává, takže ho zřejmě změny známek neovlivňují.

Při rozhodování svých dětí o tom, zda se hlásit na gymnázium, mají velký vliv rodiče (Straková a Greger, 2013), a to zejména u chlapců ve třídách s nejvíce konkurenčním prostředím. Porovnáme-li například chlapce z nejvíce konkurenčních tříd (5 nebo více přihlášených žáků), kteří se nehlásí na gymnázium, pak u chlapců, jejichž rodiče si nepřejí, aby se na gymnázium hlásili, dochází k poklesu sebedůvěry s o 13 % vyšší pravděpodobností než u chlapců, kde rodiče tímto způsobem nezasahují. U dívek však role rodičů zřejmě významný dopad na sebedůvěru nemá.

Když jsme zkoumali přetrvání dopadu na sebedůvěru žáků až do 6. třídy, potvrdil se nepříznivý dopad počtu hlásících se žáků ve třídě na sebedůvěru těch, kteří se nepřihlásili. Velikost dopadu na sebedůvěru žáků v 6. třídě je navíc podobná jako v předchozím ročníku, přičemž významný vliv je zjevný opět pouze u dívek.

S ohledem na význam sebedůvěry pro budoucí výsledky vzdělávání tato studie naznačuje, že tvůrci vzdělávací strategie by měli věnovat větší pozornost psychologickým následkům konkurence v rané pubertě. Dále pokládá otázku, zda a případně jak by šlo koncipovat přijímací řízení na osmiletá gymnázia s cílem, aby byl psychologický dopad na nehlásící se žáky co nejmenší.

Pro studii by nicméně byla přínosem následná analýza, která by prozkoumala míru dopadu rozdělování žáků do osmiletých gymnázií na sebedůvěru v pozdějších letech adolescence a to, jak tato sebedůvěra následně ovlivňuje pozdější ambice a výsledky vzdělávání.

## Literatura

- Betts, J. R. 2011. „The economics of tracking in education.“ In *Handbook of the Economics of Education, Vol. 3*, edited by E. Hanushek, S. Machin, and L. Woessmann, 341-381. Amsterdam: North Holland.
- Brunello, G., and D. Checchi. 2007. „Does school tracking affect equality of opportunity? New international evidence.“ *Economic Policy* 22 (52): 781-861.
- Federičová, M., and D. Münich. 2014. „Preparing for the eight-year gymnasium: The great pupil steeplechase.“ *IDEA Study 2/2014*. Prague: CERGE-EI.
- Federičová, M., P. Pertold, and M. L. Smith. 2016. „Children Left Behind: Self-confidence of Pupils in Competitive Environments.“ CERGE-EI research paper.
- Straková, J. and D. Greger. 2013. „Faktory ovlivňující přechod žáků 5. ročníků na osmileté gymnázium.“ *Orbis scholae* 7 (3): 73-85.

## Předchozí publikace

- Březen 2016: Jiří Šatava „Podpora rodin s dětmi prostřednictvím daňově dávkového systému“
- Březen 2016: Filip Pertold „K čemu vede (ne)transparentnost veřejných zakázek?“
- Březen 2016: Klára Kalíšková, Daniel Münich, Filip Pertold „Veřejná podpora míst ve školkách se vyplatí: Analýza výnosů a nákladů“
- Únor 2016: Filip Pertold. „Přechod na střední školu, pití alkoholu a vliv vrstevníků na kouření mládeže“
- Leden 2016: Štěpán Jurajda, Stanislav Kozubek, Daniel Münich, Samuel Škoda. „An International Comparison of the Quality of Academic Publication Output in the Czech Republic“
- Prosinec 2015: Libor Dušek, Jiří Šatava. „Zdanění vysokopříjmových osob“
- Prosinec 2015: Libor Dušek. „Hrozí opět přeplnění věznic? Predikce počtu vězňů v České republice“
- Prosinec 2015: Štěpán Jurajda, Stanislav Kozubek, Daniel Münich, Samuel Škoda. „Mezinárodní srovnání kvality publikačního výkonu vědních oborů v České republice“
- Listopad 2015: Mariola Pytlíková. „Rozdíly ve výši výdělků ve vztahu k mateřství a dítěti v rodině“
- Listopad 2015: Klára Kalíšková. „Skills Mismatches in the Czech Republic“
- Listopad 2015: Jiří Šatava. „Pracovní aktivita po dosažení důchodového věku: Institucionální pobídky v České republice“
- Říjen 2015: Alena Bičáková, Klára Kalíšková. „Od mateřství k nezaměstnanosti: Postavení žen s malými dětmi na trhu práce“
- Září 2015: Jiří Šatava. „Working Beyond Pensionable Age: Institutional Incentives in the Czech Republic“
- Září 2015: Jana Bakalová, Radim Boháček, Daniel Münich. „Komparativní studie věku odchodu do důchodu v České republice“ (česká verze studie „A Comparative Study of Retirement Age in the Czech Republic“ z června 2015)
- Září 2015: Štěpán Jurajda, Daniel Münich. „Oborová publikační výkonnost výzkumných pracovišť v České republice v letech 2008-2012“ (studie obsahuje interaktivní internetový nástroj, pomocí kterého je možné zvolit obor či pracoviště a zobrazit řazení pracovišť dle preferovaného ukazatele)
- Září 2015: Daniel Münich, Mária Perignáthová, Lucie Zapletalová, Vladimír Smolka. „Platy učitelů českých základních škol: setrvale nízké a neatraktivní“
- Srpen 2015: Jan Švejnar. „Miliardáři versus lidé / Billionaires versus People“
- Červen 2015: Jana Bakalová, Radim Boháček, Daniel Münich. „A Comparative Study of Retirement Age in the Czech Republic“ (v angl. jazyce, srovnávací studie věku odchodu do důchodu v České republice)
- Květen 2015: Josef Montag, Lucie Zapletalová. „Bodový systém a jeho vliv na počet smrtelných nehod“
- Březen 2015: Vojtěch Bartoš. „(Ne)diskriminace žen při žádosti o zaměstnání v důsledku mateřství: Experiment“
- Prosinec 2014: Klára Kalíšková, Lucie Zapletalová. „Společným zdaněním k nižší zaměstnanosti žen“
- Říjen 2014: Ágota Scharle. „Co s ekonomickou neaktivitou v zemích Visegrádu?“
- Říjen 2014: Štěpán Jurajda, Daniel Münich, Lucie Zapletalová. „Vliv informací z volebních lístků na výsledky obecních a krajských voleb“
- Srpen 2014: Matěj Bajgar, Petr Janský. „Regionální rozdíly v kupní síle: Ceny, platy, mzdy a důchody“
- Červenec 2014: Štěpán Jurajda, Jiří Šatava. „Budete mít nárok na důchod?“
- Červen 2014: Daniel Münich, Miroslava Federičová. „Učení mučení, nebo škola hrou? Srovnání oblíbenosti školy a matematika pohledem mezinárodního šetření“
- Červen 2014: Petr Bouchal, Petr Janský: „Státní úředníci: Kolik jich vlastně je, kde a za kolik pracují?“
- Květen 2014: Klára Kalíšková, Daniel Münich. „Komu pomůže navrhované zvýšení slevy na dani na dítě?“
- Březen 2014: Vilém Semerák. „Česká ekonomika pokračuje v růstu i v roce 2014“

- Březen 2014: Miroslava Federičová, Daniel MÜNICH. „Příprava na osmiletá gymnázia: velká žákovská steeplechase“
- Březen 2014: Klára Kalíšková. „Ženy v českém finančním sektoru 1994-2012: nové pracovní příležitosti pro mladé a vzdělané“
- Prosinec 2013: Daniel MÜNICH, Tomáš Protivínský. „Dopad vzdělanosti na hospodářský růst: ve světle nových výsledků PISA 2012“
- Prosinec 2013: Libor Dušek, Jiří Šatava. „Zdanění vysokých příjmů, reforma za reformou...“
- Prosinec 2013: Libor Dušek, Klára Kalíšková, Daniel MÜNICH. „Kdo a kolik odvádí do společné kasy? Zdanění příjmů ze zaměstnání a podnikání v českém systému“
- Říjen 2013: Libor Dušek, Klára Kalíšková, Daniel MÜNICH. „Co by od roku 2015 přinesla již schválená reforma přímých daní?“
- Září 2013: Jiří Šatava. „Dopad rozvodu na příjmy v důchodu“
- Červen 2013: Ondřej Schneider, Jiří Šatava. „Důchodový systém: scénáře budoucího vývoje“
- Květen 2013: Ondřej Schneider, Jiří Šatava. „Dopady reformy I. důchodového pilíře po roce 1996 na starobní důchody jednotlivců“
- Květen 2013: Petr Janský. „Účastníci penzijního připojištění“
- Duben 2013: Martin Gregor. „Může záporný hlas ve volebním systému se dvěma mandáty zvýšit kvalitu kandidátů?“
- Březen 2013: Pavel Hait, Petr Janský. „Kdo je nejvíce zasažen růstem cen? Rozdíly v inflaci pro různé domácnosti“
- Prosinec 2012: Vilém Semerák. „Zachrání Čína české exporty? Studie“
- Listopad 2012: Petr Janský. „Odhady dopadů změn DPH na domácnosti: porovnání dvou možných scénářů od roku 2013“
- Říjen 2012: Pavla Nikolová, Ján Palguta, Filip Pertold, Mário Vozár. „Veřejné zakázky v ČR: Co říkají data o chování zadavatelů?“
- Říjen 2012: Ondřej Schneider. „Jaký důchod nás čeká? Alternativy vývoje státního průběžného důchodového systému“
- Říjen 2012: Ondřej Schneider, Jiří Šatava. „Český důchodový systém na rozcestí: Pro koho je výhodný přechod do druhého pilíře?“
- Září 2012: Vilém Semerák. „Dopady makroekonomického vývoje ČR na krajské úrovni: možnosti pro aktivní hospodářskou politiku“ (studie pro potřeby Ekonomické rady Asociace krajů ČR)
- Září 2012: Vilém Semerák, Jan Švejnar. „Možnosti pro aktivní hospodářskou politiku na krajské úrovni“ (studie pro potřeby Ekonomické rady Asociace krajů ČR)
- Září 2012: Petr Janský, Zuzana Řehořová. „Česká pomoc rozvojovým zemím: nejen finanční rozvojová spolupráce“
- Září 2012: Petr Janský, Zuzana Řehořová. „The Commitment to Development Index for the Czech Republic“ (výzkumný článek)
- Září 2012: Daniel MÜNICH, Jan Straka. „Být či nebýt učitelem: platy českých učitelů pohledem nákladů ušlých příležitostí a širší souvislosti“
- Srpen 2012: Štěpán Jurajda, Daniel MÜNICH. „Kde se v ČR dělá nejlepší výzkum“
- Srpen 2012: Libor Dušek. „Kde hledat příčiny přeplněných věznic“
- Červen 2012: Daniel MÜNICH, Petr Ondko, Jan Straka. „Dopad vzdělanosti na dlouhodobý hospodářský růst a deficit důchodového systému“
- Květen 2012: Klára Kalíšková, Daniel MÜNICH. „Česky: Nevyužitý potenciál země“
- Duben 2012: Libor Dušek, Petr Janský. „Očekávané dopady změn sazeb DPH na rozpočty krajů“
- Březen 2012: Petr Janský, Daniel MÜNICH. „Co když vláda nebude valorizovat starobní důchody? První odhady dopadů na relativní chudobu důchodců v ČR“

Únor 2012: Ondřej Schneider. „*Rozpočtové instituce—evropské zkušenosti a aplikace na Českou republiku*“

Únor 2012: Petr Janský, Ondřej Schneider. „*(Ne)udržitelnost (dluhu) veřejných financí*“

Prosinec 2011: Vilém Semerák, Jan Švejnar. „*Evropská krize—Dopady měnové (dez)integrace na ČR*“

Prosinec 2011: Vilém Semerák, Jan Švejnar. „*Evropská krize—Špatná a ještě horší řešení*“

Prosinec 2011: Vilém Semerák. „*Evropská krize—Limity čínské podpory*“

Srpen 2011: Ondřej Schneider. „*Důchodové systémy v Evropě: Reformují všichni*“

Červenec 2011: Petr Janský, Klára Kalíšková. „*Jak sjednocení DPH kompenzovat rodinám s dětmi*“

Květen 2011: Ondřej Schneider. „*Penzijní dluh: Břímě mladých*“

Květen 2011: Libor Dušek, Ondřej Schneider. „*Poplatky penzijních fondů: Komentář*“

Duben 2011: Jan Hlaváč, Ondřej Schneider. „*Finanční výkonnost penzijních fondů ve střední Evropě: Proč jsou české fondy nejhorsí?*“

Březen 2011: Libor Dušek, Petr Janský. „*Jak by sjednocení DPH na 17,5 % dopadlo na domácnosti a veřejné rozpočty*“

Březen 2011: Libor Dušek, Petr Janský. „*Přehled hlavních dopadů daňových změn na domácnosti a veřejné rozpočty*“

Únor 2011: Libor Dušek, Petr Janský. „*Jak by daňové změny dopadly na domácnosti a veřejné rozpočty*“

Únor 2011: Libor Dušek, Petr Janský. „*Dopady sjednocení sazeb DPH na 20 % na životní úroveň domácností*“

Prosinec 2010: Libor Dušek, Petr Janský. „*Odhad dopadů navrhovaných změn DPH na životní náklady domácností*“

Září 2010: Libor Dušek, Vilém Semerák, Jan Švejnar. „*Jak na státní rozpočet: Ekonomický přístup*“

Květen 2010: Libor Dušek, Vilém Semerák, Jan Švejnar. „*Jak inteligentně reformovat veřejné finance*“

Září 2009: Vilém Semerák, Jan Švejnar. „*New member countries' labour markets during the crisis. EU BEPA Policy Brief*“

<http://idea.cerge-ei.cz/publikace>

---

DĚKUJEME VŠEM SPONZORŮM / WE THANK ALL OUR SPONSORS

---

**Deloitte.**



**Jan Žůrek**



**Antonín Fryč**  
generální ředitel  
**WAREX, s. r. o.**

**Petr Šrámek**  
advokát

---

IDEA se v rámci NHÚ podílí na aktivitách Strategie AV21  
IDEA by CERGE-EI participates in the Strategy AV21 activities

---



---

Sebedůvěra třídy a soutěž spolužáků o osmiletá gymnázia

Studie Institutu pro demokracii a ekonomickou analýzu (IDEA)

Vydavatel/Publisher: Národohospodářský ústav AV ČR, v. v. i., Politických vězňů 7, 111 21 Praha 1, Česká republika

## O IDEA

Institut pro demokracii a ekonomickou analýzu (IDEA) je nezávislý think-tank zaměřující se na analýzu, vyhodnocování a vlastní návrhy veřejných politik. Doporučení IDEA vychází z analýz založených na faktech, datech, jejich nestranné interpretaci a moderní ekonomické teorii.

IDEA je součástí akademického pracoviště CERGE-EI a vznikla z iniciativy a pod vedením prof. Jana Švejnara.

## Principy fungování IDEA

1. Vytváření shody na základě intelektuální otevřenosti – přijímání volné soutěže myšlenek, otevřenost podnětům z různých částí světa, přehodnocování existujících stanovisek vzhledem k novým výzvám.
2. Využívání nejvhodnějších teoretických a praktických poznatků – snaha o rozvinutí postupů na základě nejlepších teoretických i praktických poznatků (z České republiky i ze zahraničí).
3. Zaměření aktivit na vytvoření efektivní politiky a strategie České republiky – doplňovat akademické instituce vytvářením podkladů efektivním a operativním způsobem.

**Pokud chcete dostávat do své emailové schránky informace o připravovaných studiích a akcích IDEA, napište nám na [idea@cerge-ei.cz](mailto:idea@cerge-ei.cz)**

## About IDEA

The Institute for Democracy and Economic Analysis (IDEA) is an independent think-tank focusing on policy-relevant research and recommendations. IDEA recommendations are based on high quality data, objective evidence-based analysis, and the latest economic theories.

IDEA is led by its founder, Prof. Jan Švejnar, and forms part of the CERGE-EI research centre.

## IDEA's Working Principles

1. We build consensus on the basis of intellectual openness – we believe in a free competition of ideas, are open to initiatives from various parts of the world, and constantly review existing opinions in the light of new challenges.
2. We make use of the most appropriate theoretical and empirical findings, and strive to develop methods based on the best theoretical and practical knowledge (both from the Czech Republic and from abroad).
3. We focus on creating effective policy and strategy for the Czech Republic, complementing academic institutions by producing materials in a constructive, practical format.

**If you would like to receive regular information about the latest IDEA studies and events please subscribe to our mailing list by contacting [idea@cerge-ei.cz](mailto:idea@cerge-ei.cz)**



<http://idea.cerge-ei.cz>