

Navzdory ekonomickému zpomalení má Česko stále nejnižší nezaměstnanost v EU

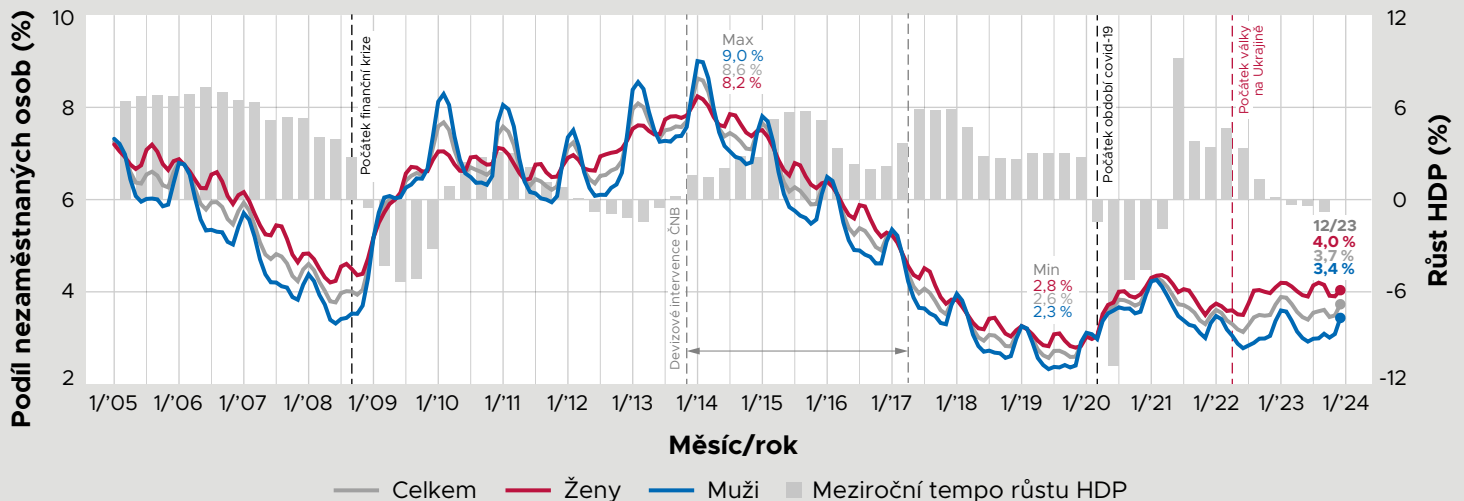
Blesková analýza vývoje registrované nezaměstnanosti (stav k 31. prosinci 2023)^{1,2}

Jakub Grossmann a Daniel Münich



Graf 1: Podíly nezaměstnaných *

(dlouhodobý vývoj 2005–2023)



* V případě nezaměstnanosti registrované úřady práce ministerstvo práce neuvádí klasickou míru nezaměstnanosti, ale tzv. podíl nezaměstnaných, jako podíl dosažitelných uchazečů o zaměstnání ve věku 15–64 let ze všech obyvatel ve stejném věku.

Shrnutí

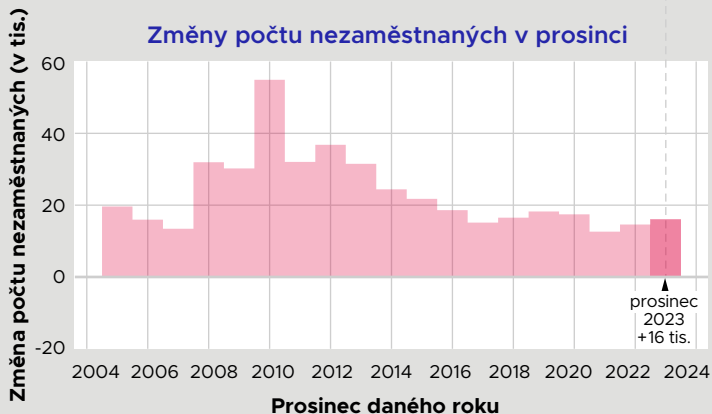
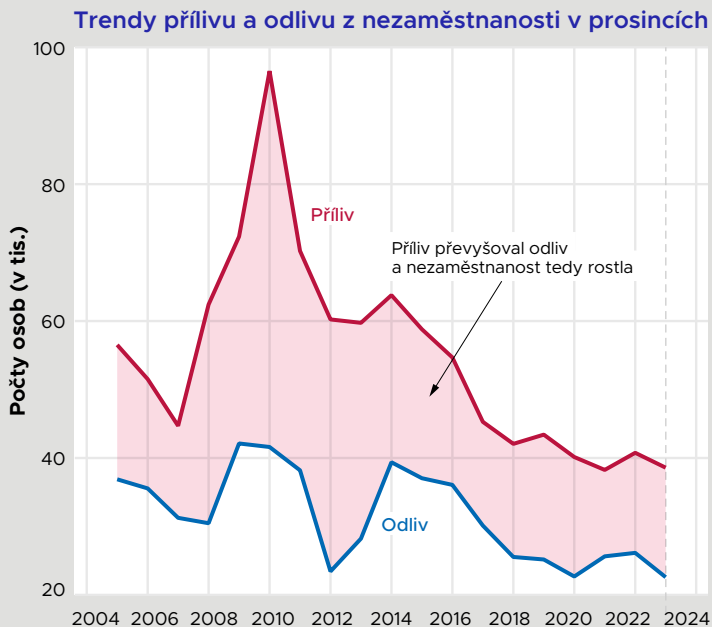
- Očištěno od sezónních efektů, registrovaná míra nezaměstnanosti v prosinci '23 mírně vzrostla. Velké rozdíly mezi muži a ženami rostoucí od konce covidové krize z počátku roku 2022 se v prosinci '23 mírně snížily. Velké profesní, vzdělanostní a věkové rozdíly v míře nezaměstnanosti přetrvávají. Navzdory nerůstu české ekonomiky v roce 2023 však nezaměstnanost zůstává na extrémně nízké úrovni. Obecná míra nezaměstnanosti je nejnižší v celé EU27 (**Graf 10**).
- Podíl nezaměstnaných na úřadech práce v populaci 15–64 let na konci prosince '23 (3,7 %) byl oproti před-covidovému prosinci '19 vyšší o 0,9 procentního bodu (p.b.): u mužů o 0,6 p.b., u žen o 1,1 p.b. Velké rozdíly v míře nezaměstnanosti mužů a žen přetrvávají. (**Grafy 1 a 3**).
- Úřady práce v prosinci zaznamenaly více příchozích než odchozích z nezaměstnanosti. Z dlouhodobého pohledu jde o průměrné nárůsty počtu nezaměstnaných (**Graf 2**).
- Nejvyšší meziroční tempo růstu počtu nezaměstnaných vykázaly profese *Specialisté*, zejména ženy (**Graf 5**).
- Nejvyšší profesní míru nezaměstnanosti dlouhodobě vykazují *Pomocníci a nekvalifikovaní pracovníci s odstupem následovně Úředníci a Pracovníky ve službách a prodeji*. Naopak nejlépe si dlouhodobě vedou *Řídící pracovníci a Specialisté* (**Graf 6**).
- Vyšší míry nezaměstnanosti vykazují nejmladší a nejstarší věkové skupiny. Ženy potom ve věku typickém pro mateřství. To se promítá i do větších genderových rozdílů v míře nezaměstnanosti u mladších. Meziroční růst míry nezaměstnanosti se napříč věkovými skupinami liší minimálně (**Graf 7**).
- Výraznější meziroční tempo růstu počtu míry nezaměstnanosti zaznamenali lidé se středním vzděláním bez maturity (**Graf 8**).
- Muži opouštěli úřady práce během září až prosince rychleji než ženy, obě skupiny však rychleji než ve stejném období před třemi lety (**Graf 9**). Nejvyšší pravděpodobnost opustit stav nezaměstnanosti měli lidé po 7–9 měsících nezaměstnanosti. Podíl dlouhodobě nezaměstnaných na populaci 15–64 let je vyšší u žen a od začátku roku 2023 pomalu roste (**Graf 4**).
- Česko nadále vykazuje nejnižší míru i meziroční tempo růstu obecné nezaměstnanosti v rámci všech zemí EU27 (**Graf 10**).
- Kraje s nejvyššími podíly nezaměstnaných jsou již tradičně Ústecký a Moravskoslezský. Nejvyšší tempo růstu počtu nezaměstnaných od nástupu covid-19 zaznamenaly kraje Ústecký (+1,4 p.b.) a Karlovarský (+1,4 p.b.) (**Graf 11**).

¹ Přehled zachycující vývoj nezaměstnanosti registrované úřady práce v České republice. Údaje o stavech odpovídají poslednímu dni daného měsíce, údaje o tocích odpovídají období daného měsíce. Zdroj dat: Úřad práce a MPSV <https://www.mpsv.cz/statistiky>, výpočty a grafy vytvořeny autory.

² Tato práce vznikla v rámci projektu NPO „Národní institut pro výzkum socioekonomických dopadů nemocí a systémových rizik,“ č. LX22NPO5101, financovaného Evropskou unií – Next Generation EU (MŠMT, NPO: EXCELES). Šíření a sdílení výsledků analýzy bylo podpořeno v rámci programu Strategie AV21.

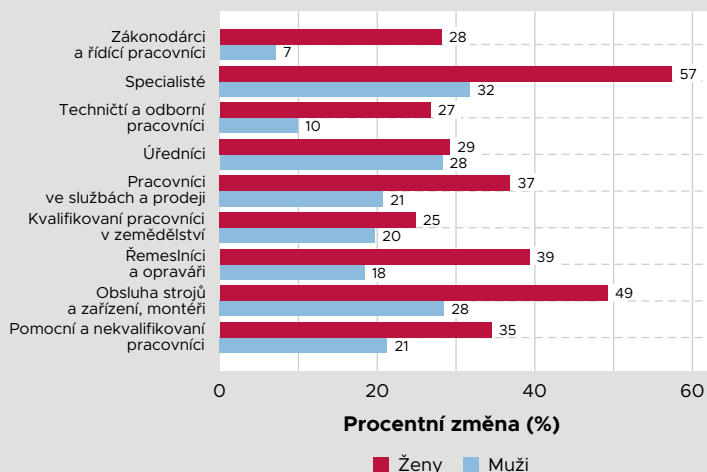
Graf 2: Trendy přílivu a odlivu do a z nezaměstnanosti v prosincích let 2005–2023

(počty nově hlášených do evidence úřadů práce, srovnání se situací v prosinci v předešlých letech)



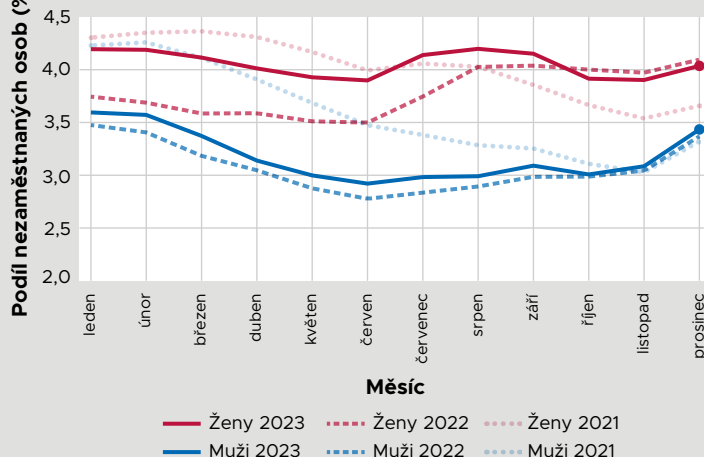
Graf 5: Růst počtu nezaměstnaných podle povolání a pohlaví

(procentní růst mezi prosincem 2019 a 2023; CZ-ISCO klasifikace)



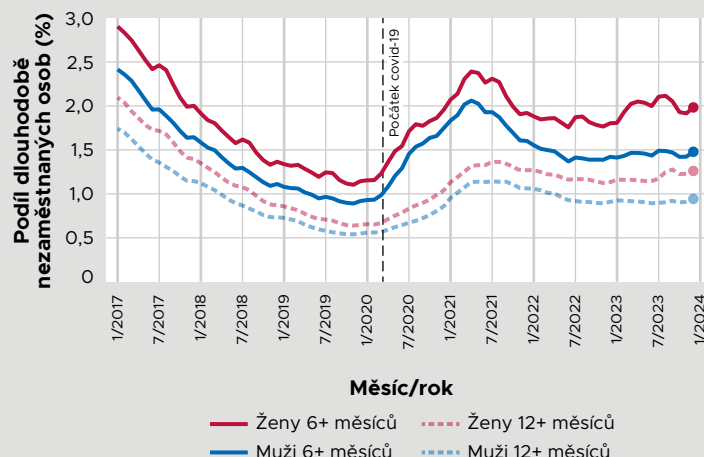
Graf 3: Podíly nezaměstnaných

(podíl nezaměstnaných na populaci 15–64, srovnání se situací na konci stejných měsíců předešlých roků)



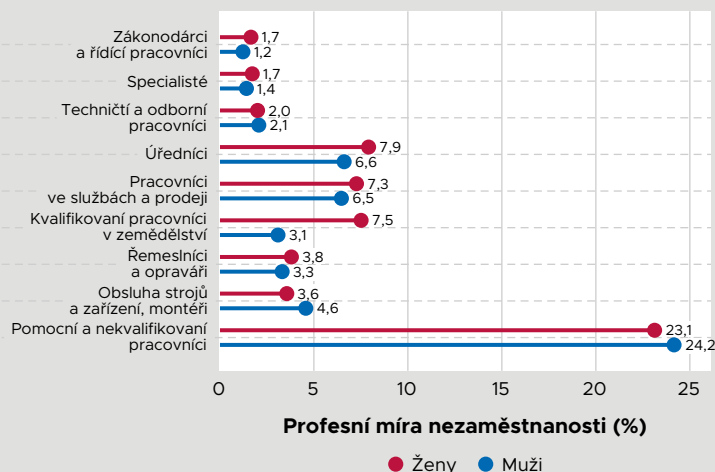
Graf 4: Podíl dlouhodobě nezaměstnaných

(podíl osob nezaměstnaných déle než 6 a 12 měsíců na celkové populaci 15–64)



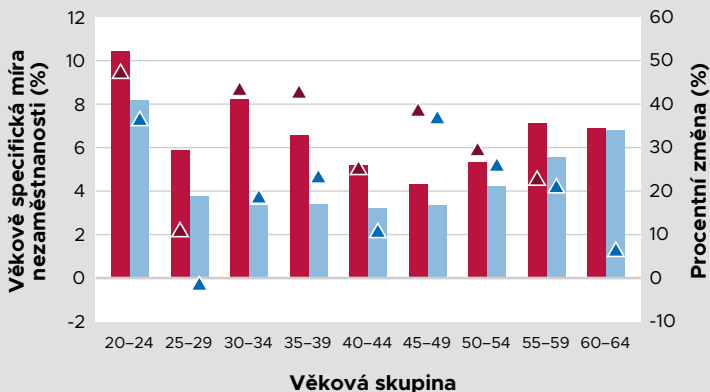
Graf 6: Nezaměstnanost podle profesí

(aktuální profesní míra nezaměstnanosti v prosinci '23)



Graf 7: Nezaměstnanost a růst počtu nezaměstnaných podle věku a pohlaví

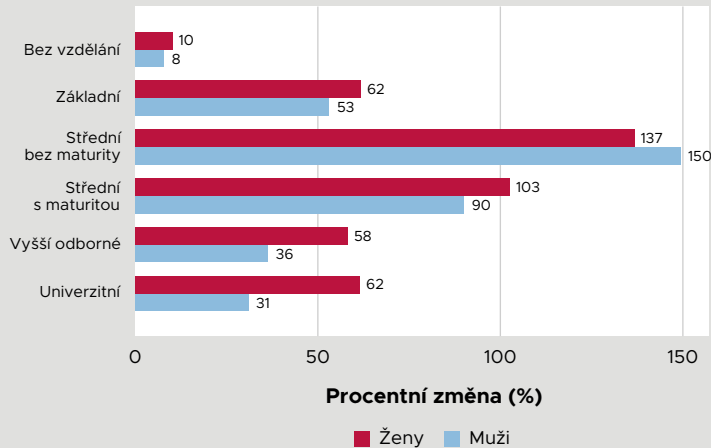
(procentní růst mezi prosincem 2019 a 2023, míra nezaměstnanosti v prosinci '23)*



Věkově specifická míra nezaměstnanosti: ■ Ženy ■ Muži
Růst počtu nezaměstnaných prosinec '19-'23: ▲ Ženy ▲ Muži

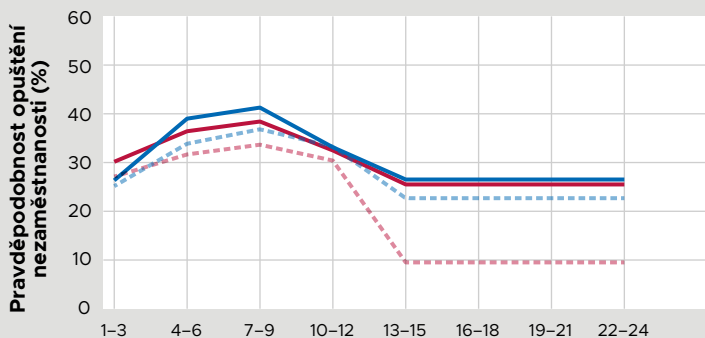
Graf 8: Růst počtu nezaměstnaných podle vzdělání a pohlaví

(procentní růst mezi prosincem 2019 a 2023)



Graf 9: Pravděpodobnost odchodu z nezaměstnanosti

(podmíněná pravděpodobnost opuštění nezaměstnanosti během září až prosince)**

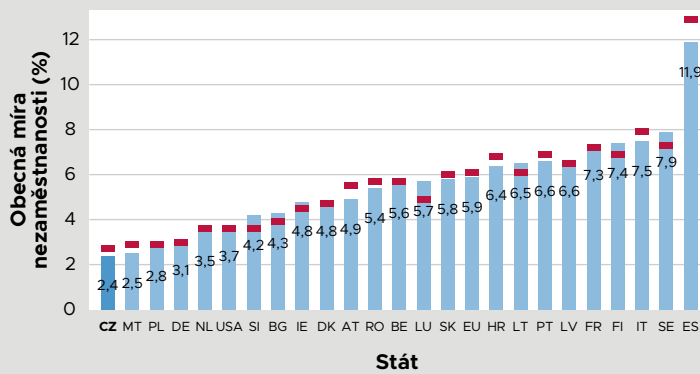


Délka předchozí nezaměstnanosti (v měsících)

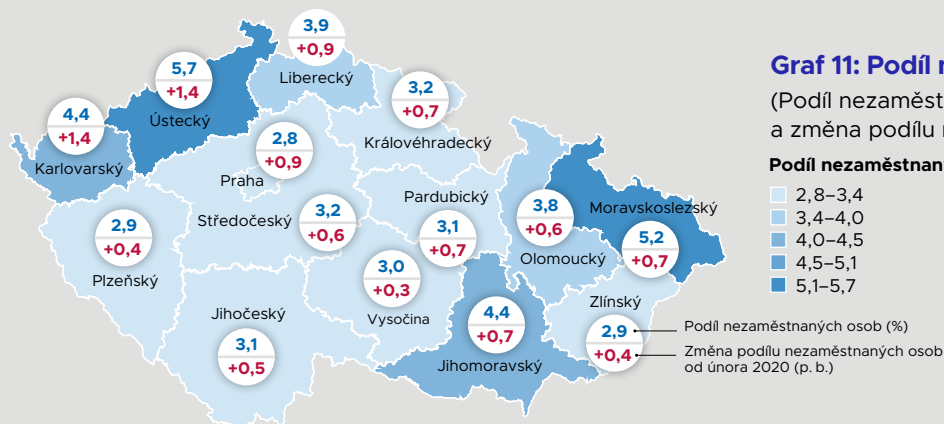
— Ženy – 3 poslední měsíce - - - - - Ženy – 3 měsíce před 3 roky
— Muži – 3 poslední měsíce - - - - - Muži – 3 měsíce před 3 roky

Graf 10: Obecná míra nezaměstnanosti vybraných států

(obecná míra nezaměstnanosti v listopadu 2022 a 2023, sezónně očištěná data)



Zdroj: Eurostat, www.ec.europa.eu/eurostat/statistics-explained, z národních šetření LFS.



Graf 11: Podíl nezaměstnaných osob v krajích

(Podíl nezaměstnaných osob v krajích k prosinci 2023 a změna podílu nezaměstnaných od února 2020)

Podíl nezaměstnaných osob v krajích:

- 2,8–3,4
- 3,4–4,0
- 4,0–4,5
- 4,5–5,1
- 5,1–5,7

* Zdroj: Počty nezaměstnaných z údajů úřadů práce. Počty zaměstnaných z údajů ČSÚ za 3. čtvrtletí roku 2023 VŠPS.

Poznámka: Věkové a profesně specifické míry nezaměstnanosti jsou spočteny jako $U / (U + E)$, kde U je počet nezaměstnaných věkové skupiny registrovaných úřady práce a E je zaměstnanost věkové skupiny dle ČSÚ.

** Poznámka: Doby trvání předchozí nezaměstnanosti uvedené na ose X odpovídají stavům na konci prosince. Podmíněné pravděpodobnosti na ose Y potom odpovídají vývoji v období září–listopad. Pravděpodobnosti v období 13–24. měsíce trvání nezaměstnanosti jsou pouze odhadnuty.