

INSTITUT PRO DEMOKRACII A EKONOMICKOU ANALÝZU

projekt Národohospodářského ústavu AV ČR, v. v. i.

INSTITUT FOR DEMOCRACY AND ECONOMIC ANALYSIS

A Project of the Economic Institute of the Czech Academy of Sciences

Dopady vyšších platů politiků na volby do zastupitelstev obcí

Září 2018

JÁN PALGUTA, FILIP PERTOLD



Ján Palguta

Výzkumný pracovník think-tanku IDEA při CERGE-EI. Absolvoval magisterské studium na Univerzitě Karlově a na CERGE-EI, kde také dokončil doktorské studium. Působil též jako výzkumník na Stockholm School of Economics ve Švédsku. Ve svém výzkumu se věnuje aplikované mikroekonomii, politické ekonomii a ekonomii veřejného sektoru.

Researcher of IDEA thin tank at CERGE-EI. He completed a master's degree at the Charles University and at CERGE-EI, where he completed doctoral studies as well. He also worked as a researcher at the Stockholm School of Economics in Sweden. In his research he focuses on applied microeconomics, political economy and public sector economics.



Filip Pertold

Výzkumný pracovník a koordinátor v think-tanku IDEA při CERGE-EI. V roce 2013 získal ocenění Neuron Impuls Prize. Působil též jako výzkumník v Aarhus University v Dánsku, ve Světové bance a na University of Illinois. Ve svém výzkumu se věnuje zejména vzdělávání, aplikované mikroekonomii, veřejné ekonomice, trhu práce, školství a zdraví.

A researcher and coordinator of IDEA think tank at CERGE-EI. He was awarded Neuron Impulse Prize in 2013. He was also affiliated with Aarhus University in Denmark, World Bank and University of Illinois. Fields of interest: Applied Microeconomics, Public Economics, Education, Labour and Health Economics.

Upozornění: Tato studie reprezentuje pouze názory autorů, a nikoli oficiální stanovisko Národohospodářského ústavu AV ČR, v. v. i. či Centra pro ekonomický výzkum a doktorské studium Univerzity Karlovy, CERGE.

Warning: This study represents only the views of the authors and not the official position of the Economics Institute of the Czech Academy of sciences, v. v. i. as well as the Charles University, Center for Economic Research and Graduate Education, CERGE.

Dopady vyšších platů politiků na volby do zastupitelstev obcí

Studie 11 / 2018

© Ján Palguta, Filip Pertold

Národohospodářský ústav AV ČR, v. v. i., 2017

ISBN 978-80-7344-468-6 (Národohospodářský ústav AV ČR, v. v. i.)

Dopady vyšších platů politiků na volby do zastupitelstev obcí

ZÁŘÍ 2018

Ján Palguta a Filip Pertold

Shrnutí

- V České republice v roce 2017 měli starostové, kteří jsou uvolněni ze svého občanského povolání, v obci s průměrným počtem obyvatel (cca 1 700 obyvatel) nárok na plat přibližně 46 000 Kč hrubého měsíčně. Tento plat představoval 157 % průměrné mzdy v zemi. V obci mediánové velikosti (cca 430 obyvatel) měl uvolněný starosta nárok na odměnu pouze 36 000 Kč. Naopak v obci, ve které žije mediánový obyvatel (50 % obyvatelstva České republiky žije v obci s méně než 11 600 obyvateli), měl uvolněný starosta nárok na odměnu 56 000 Kč. Podle mezinárodního srovnání jsou čeští obecní politici spíše hůře platově ohodnoceni.
- Tato studie zkoumá, zda má zvýšení platů představitelů samosprávy potenciál motivovat občany ke kandidatuře a zlepšit výběr zvolených zastupitelů. Zkoumáme, jaký vliv mají platy na počet politických subjektů, jež do voleb vstupují (tj. na politickou soutěž), a dále na výběr zastupitelů s ohledem k jejich vzdělání, předešlému povolání, pohlaví a věku. Pro identifikaci kauzálních efektů platů využíváme existenci skokových nárůstů platových odměn příplatků starostů podle velikosti obce.
- Dále zjišťujeme, že vyšší platy mají pozitivní vliv na počet zvolených kandidátů s vysokoškolským titulem. Při 10% zvýšení platů odhadujeme nárůst podílu zastupitelů s vysokoškolským magisterským vzděláním o 1,6 procentních bodů.
- V souladu se zahraničními výzkumy zjišťujeme, že vyšší platy představitelů samosprávy zvyšují politickou soutěž. Z našich odhadů vyplývá, že pro přilákání jednoho dodatečného politického uskupení do volební soutěže je nutno zvýšit platy představitelů samosprávy o pět procent.
- Platy představitelů samosprávy mají vliv i na výběr zastupitelů z hlediska jejich profesní dráhy. Statistickou analýzou zjišťujeme, že 10% zvýšení platů zastupitelů vede ke zvýšení podílu manažerských, odborných a administrativních profesí mezi zastupiteli o téměř sedm procentních bodů. Tento efekt se projevuje také u výběru starostů.
- Analýza je postavena na datech z obcí s méně než 1 000 obyvateli (76 % českých obcí). Důvodem je, že v těchto obcích do konce roku 2017 relativně významně skokově rostly příplatky zastupitelů na pevně daných limitech obyvatelstva.

The impact of higher wages of politicians on municipal elections

SEPTEMBER 2018

Ján Palguta and Filip Pertold

Summary

- In the Czech Republic in 2017, mayors, who are excused from their civil professions, received a gross monthly salary of some 46,000 CZK in municipalities with the mean number of inhabitants (about 1,700 inhabitants). This salary represents 157 % of the average wage in the country. In municipalities of median size (approx. 430 inhabitants) mayors received just 36,000 CZK. Meanwhile in municipalities of the size in which the median inhabitant lives (50% of the Czech population lives in municipalities with fewer than 11,600 inhabitants), mayors were entitled to 56,000 CZK per month. In international comparison, Czech local politicians are rather poorly paid.
- This study investigates whether raising local representatives' pay has the potential to motivate citizens to stand for election and thus improve the selection of elected councillors. We look at the influence pay has on the number of political subjects that enter the election (i.e. on the political competition), and at the selection of representatives in terms of their education, previous profession, gender and age. To identify the causal effects of salaries, we use the existence of sharp increases in the salaries paid to mayors based on municipality size.
- In line with foreign research, we establish that higher pay for local representatives increases the political competition. Our estimates suggest that to attract one additional political group to participate in the election, salaries for local representatives must be raised by five percent.
- We further establish that higher pay has a positive influence on the number of elected candidates with university degrees. We estimate that a 10 % increase in pay raises the share of councillors with masters level university education by 1.6 percentage points.
- Pay for local representatives also has an influence on the choice of those representatives in terms of their professional background. Our statistical analysis reveals that raising salaries for local representatives by 10% leads to an increase in the share of representatives from managerial, specialist and administrative professions by almost 7 percentage points. This effect is also seen in the choice of the local mayor.
- Our analysis is based on data from municipalities with fewer than 1,000 inhabitants (76% of Czech settlements). This is because pay for local representatives in these municipalities was raised rather sharply at the end of 2017 while the number of inhabitants remained fixed.

Úvod

Každý demokratický stát řeší problém toho, jak do politiky nalákat vzdělané a schopné kandidáty a jak maximalizovat politickou soutěž, aby voliči měli šanci vybírat z co nejširší palety stran a kandidátů. Odborná literatura, která se zaměřuje na individuální rozhodování kandidátů o vstupu do politiky, nabízí několik argumentů, proč nejkompentnější lidé nemusí mít zájem o vstup do politiky. Snad nejpřímějším argumentem je, že potenciálně nejvhodnější kandidáti se při vstupu do politiky často musí vzdát relativně lepší alternativy na trhu práce. Oproti tomu méně kvalitní kandidáti mají horší možnosti na trhu práce, a mají tak vyšší tendenci vstupovat do politiky (Caselli a Morelli 2004). Gagliarducci, Nannicini a Naticchioni (2010) argumentují, že když si politici můžou po zvolení ponechat i vedlejší výdělky, budou se do politiky hlásit i lepší kandidáti, pak ale tito nebudou věnovat plné nasazení výkonu své funkce. Kandidaturu politiků mohou motivovat i vedlejší benefity politiků, jako například nabyté konexe a přístup k zajímavým příležitostem, ale tyto benefity zaberou spíše na ty potenciální kandidáty, kterým nemusí primárně jít o řádný výkon volené funkce (Mattozzi a Merlo, 2008).

V této studii se zabýváme otázkou, zda společnost dokáže řešit problém nedostatečného vzdělání politiků a malé konkurence politických stran zvyšováním platů představitelů samosprávy. Z teoretického hlediska není odpověď na tuto otázku jednoznačná. Na jedné straně se lze domnívat, že vyšší platy zvýší podíl kvalitních kandidátů, protože jim sníží relativní hodnotu obětované alternativy při vstupu do politiky (např. Caselli a Morelli 2004; Besley 2004). Na druhé straně, vyšší platy mohou motivovat kandidáty všeho druhu, nejen ty nejlepší. Na příklad vyšší mzdy mohou nalákat kandidáty, kterým jde tzv. pouze o peníze. Průměrná kompetence politiků tak může při vyšších platech teoreticky klesat (Mattozzi a Merlo 2008). Vyšší platy zároveň motivují stávající politiky opakovaně se ucházet o funkci a není a priori jasné, zda převládne efekt vstupu nových kvalitních kandidátů nebo efekt zvýšené vůle stávajících politiků zůstat v úřadu.

Empirická literatura popisuje několik zahraničních zkušeností se zvyšováním platů politiků. Například, když se ve Finsku v roce 2000 skokově zvedly platy parlamentních politiků o 35 %, v následujících volbách došlo ke zvýšení podílu vysokoškolsky vzdělaných žen mezi poslanci. Efekt byl odhadnut srovnáním s trendem u političek v místní samosprávě, které sloužily jako kontrolní skupina, protože u nich ke zvýšení platů v daném roce nedošlo (Kotakorpi a Poutvaara 2011).

Pozitivní vztah mezi platy a kvalitou politiků nacházejí i články založené na italských a brazilských datech (Gagliarducci a Nannicini 2013; Ferraz a Finan 2009). Italská studie empiricky ukazuje, že zvyšování platů vede ke kandidatuře a zvolení kandidátů s vyšším vzděláním a odbornější profesní dráhou. Tito kandidáti jsou následně schopni zefektivňovat organizaci obecní administrativy, a snižovat tak obecní výdaje. Druhá brazilská studie ukazuje, že zvýšené platy municipálních politiků vedou ke kandidatuře bohatších a vzdělanějších kandidátů. Ti pak vykazují vyšší legislativní aktivitu a víc se zabývají poskytováním veřejných služeb obyvatelstvu. Důležitým poznatkem obou studií je, že platy jsou důležité pro výsledky hospodaření obcí a poskytování veřejných statků skrze výměnu podprůměrných zastupitelů. Motivační efekt vyšších platů při zachování stejných zastupitelů je spíše nízký.

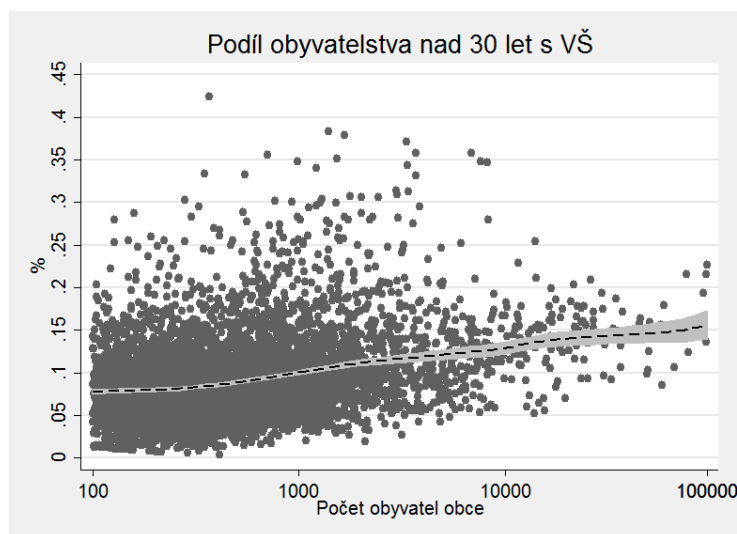
Na druhé straně zahraniční zkušenosti zahrnují i příklady, kdy vyšší platy vedly k výběru horších politických kandidátů, jako například v případě sjednocování platů poslanců zastoupených v Evropském parlamentu (Fisman, Harmon, Kamenica a Munk 2015). Až do roku 2009 měli totiž všichni poslanci Evropského parlamentu plat odpovídající platu člena dolní komory národního parlamentu dané země. Až v roce 2009 se platy poslanců Evropského parlamentu sjednotily, což ale znamenalo pro některé země razantní navýšení platů poslanců a pro jiné nezanedbatelné snížení. Zvýšení platů sice vedlo ke zvýšení počtu kandidátů ve volbách a tedy k vyšší volební soutěži. Na druhé straně, zvolení poslanci byli méně často absolventi špičkových evropských univerzit, přičemž vyšší platy neměly žádný efekt na legislativní aktivitu poslanců.

Empirická strategie

Cílem naší analýzy je odhalit a kvantifikovat kauzální dopad vyšších platů politiků na výběr kompetentních politických zastupitelů v českých obcích. Lze očekávat, že kvalita politického zastupitelstva je determinována řadou faktorů, z nichž některé mohou být korelovány s velikostí měst a obcí, a tím pádem i s platovým ohodnocením politiků. **Obrázek 1** ▶ například ukazuje, že ve větších městech bydlí vyšší podíl obyvatelstva s dokončeným vysokoškolským vzděláním, což by byl očekávatelný důsledek přesunu kvalifikovaných pracovníků do větších měst za lepšími příležitostmi.

Pro identifikaci kauzálního dopadu zvyšování platů politiků je proto třeba využít faktoru, který vyšší platy determinuje, ale zároveň ho lze považovat za náhodný a nekorelovaný s jinými fenomény přímo ovlivňující výsledek voleb, jako například s demografickou strukturou. Z tohoto důvodu využíváme metodu regresní diskontinuity (RD). Podstatou metody je srovnávání charakteristik politických zastupitelů a starostů v obcích s počtem obyvatel blízkým limitům, na kterých se ze zákona mění výše příplatků zastupitelů zohledňující počet obyvatel obce. **Obrázek 2** konkrétně zobrazuje takovéto limity v obcích do 1 000 obyvatel, kde se politikům zvedaly příplatky za každých 100 obyvatel v obci.¹ Docházelo proto k tomu, že například uvolněný starosta obce se 698 obyvateli obdržel dle zákona a příslušné vyhlášky v roce 2017 měsíčně 39 088 Kč, zatímco starosta obce se 701 obyvatel dostával 40 535 Kč. To, zda se potenciální kandidát nachází v obci o něco menší nebo větší lze považovat za veskrze náhodný jev, jelikož se velikost obyvatelstva mění kolem limitů v čase.

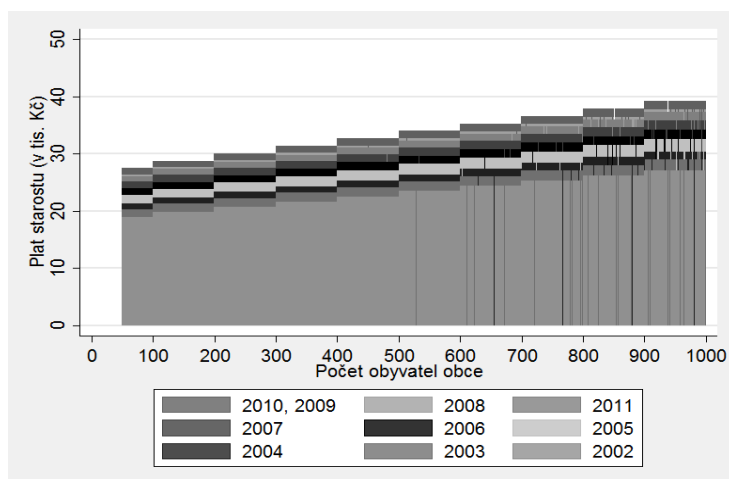
Obrázek 1: Podíl vysokoškolsky vzdělaného obyvatelstva nad 30 let podle velikosti obce



Poznámky: Přerušovaná čára v grafu zachycuje odhad podílu obyvatelstva obce nad 30 let s vysokoškolským vzděláním, počítaný jako klouzavý průměr s automaticky zvoleným rozpětím. Šedá plocha kolem odhadu je 95% interval spolehlivosti.

¹ Od roku 2018 byly příplatky za každých 100 obyvatel zrušeny. Nový systém odměňování zastupitelů definuje 11 kategorií velikosti obce s fixně stanovenými platy zastupitelů v každé kategorii.

Obrázek 2: Tabulkové výše platů uvolněných starostů v obcích do 1000 obyvatel



Předpokladem použité metody je, že charakteristiky obcí (např. demografická struktura, rozpočtové určení daní, transfery od krajů nebo velikost zastupitelstev, ...) jsou v průměru v malé blízkosti limitů shodné, bez ohledu na to, jestli se obec umístí těsně nad nebo těsně pod populačním limitem. To mimo jiné znamená předpoklad, že překročení limitu nevede k žádným dalším změnám v obcích kromě získání vyššího příplatku k platu starostů.² Jestliže daný předpoklad platí, lze odhadnutý dopad vyšších příplatků na výběr zastupitelů v blízkosti populačních limitů považovat za kauzální souvislost, protože výše příplatků je jediným faktorem, který se v blízkosti limitů mění a to „dostatečně“ náhodně.

Data

Ve studii využíváme informace o volbách členů zastupitelstev měst a obcí z let 2002, 2006 a 2010 dostupné od Českého statistického úřadu. Data obsahují údaje o kandidujících uskupeních a zvolených zastupitelích, včetně informací o jejich politické příslušnosti, předešlém povolání, věku a pohlaví. Z vysokoškolských titulů uvedených u jmen kandidátů dovozujeme (ne)dosažení vysokoškolského vzdělání. U vykazovaného předešlého povolání se soustředíme prioritně na manažerská a řídicí zaměstnání a další odborníky, jako jsou například lékaři, právníci nebo učitelé. Tím odlišujeme míru náročnosti

² Z tohoto důvodu v naší analýze nezohledňujeme obce při limitu 500 obyvatel, neboť u něhož se mění minimální velikost zastupitelstva obce z 5 na 7 členů a zároveň pod limitem obce získávají možnost účasti v grantových řízeních pro podporu obcí do 500 obyvatel.


zaměstnání na kvalifikaci kandidátů. V součtu jde o údaje o 566 tisících kandidátech a 179 tisících zastupitelích v 6 243 obcích.


Volební data jsme propojili s databází jmen starostů a primátorů obcí, měst a městských částí za roky 2006 a 2010 od firmy Novatec marketing, s. r. o. Kvůli duplicitám ve jménech kandidátů na volebních seznamech a potenciálním nepřesnostem v uvedených jménech, jsme propojili údaje o kandidátech do zastupitelstev s údaji o starostech a primátorech u 92 % ze všech měst a obcí.

Výsledky – Vliv platů politiků na politickou soutěž

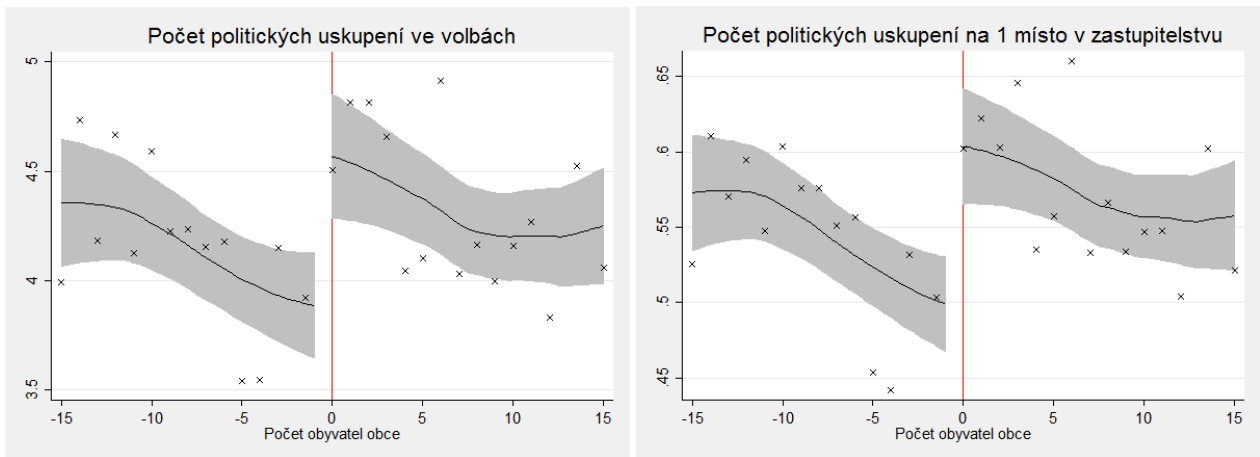
Jedním z důsledků stávající struktury veřejné správy v českých městech a obcích je, že při současné úrovni platů zastupitelů lze sledovat v malých obcích pouze nízký zájem o volené funkce starostů a členů zastupitelstva. V předešlé studii (IDEA 2017) jsme ukázali, že zatímco v obcích s 10–20 tisíc obyvateli soutěží o jedno místo zastupitele v průměru 8,8 kandidátů, v obcích do 1 000 obyvatel je to v průměru pouze 2,2 kandidátů.

V této studii testujeme, zda výběr vzdělanějších zastupitelů a vyšší počet kandidujících politických uskupení ve větších obcích jsou kauzálně zapříčiněny vyššími platy politiků ve větších obcích. Pro identifikaci efektu platů využíváme skokového nárůstu příplatků k platu podle velikosti obyvatelstva obce.

Grafy v Obrázku 3  vykreslují intenzitu politické soutěže v obcích (vyjádřenou počtem kandidujících politických subjektů) oproti velikosti populace v okolí limitů, na kterých se zvedají platy zastupitelů a starostů. Každý křížek v obrázku znázorňuje průměrnou hodnotu sledované proměnné v intervalu obyvatelstva o šířce 1 obyvatele. Plná černá čára v obrázku znázorňuje odhady lokální regrese získané zvlášť nalevo a napravo od platových limitů, které jsou v obrázku normalizovány na nulu a vyznačeny kolmou červenou čarou.

Grafy v Obrázku 3  ukazují, že počet politických uskupení kandidujících ve volbách nespojitě stoupá na limitech populace předurčujících vyšší platy zastupitelů. Daný efekt sledujeme pro absolutní počet politických uskupení kandidujících ve volbách (levý graf) a zároveň pro počet politických uskupení vyjádřený relativně k počtu míst v zastupitelstvu (pravý graf).

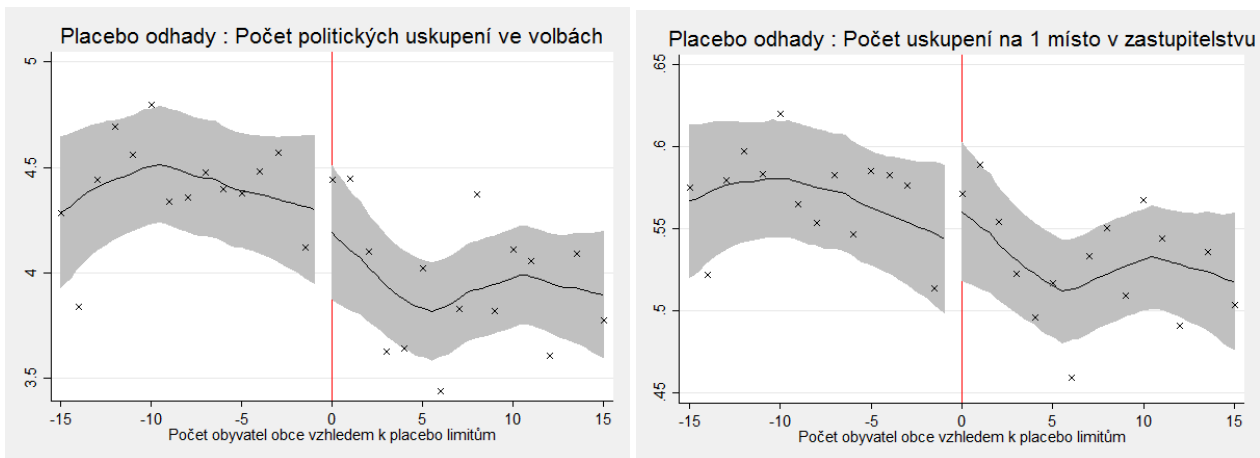
Obrázek 3: Vliv vyšších platů politiků na volební soutěž





Poznámky: Šedé plochy kolem odhadnutých polynomů jsou 95% intervaly spolehlivosti.

Obrázek 4 dále ukazuje, že efekt zvyšující se soutěže neexistuje u „fiktivních“ limitů pro zvyšování platů. Naše analýza na teoretických (fiktivních) limitech simuluje, že se platy zastupitelů zvedají, ale k žádnému skutečnému navýšení na nich nedochází. Tyto limity jsou v analýze simulovány přesně uprostřed mezi reálnými limity. Když nenacházíme efekt zvyšující se soutěže na fiktivních limitech, získáváme důležité potvrzení robustnosti předchozích výsledků.

Obrázek 4: Vliv platů politiků na politickou soutěž na fiktivních limitech pro zvyšování platu



Poznámky: Šedé plochy kolem odhadnutých polynomů jsou 95% intervaly spolehlivosti.


Tabulka 1  ukazuje výsledky regresní analýzy, která přesněji kvantifikuje efekty zvyšování platů na politickou soutěž. Údaje odpovídají vertikální vzdálenosti pravého a levého konce černé čáry v grafech **Obrázku 3** . Sloupce (1) až (4) reportují odhady koeficientů efektu platů na absolutní a relativní počet politických uskupení ve volbách. Konkrétně, sloupce (1) a (2) reportují odhady pro skutečné platové limity, sloupce (3) a (4) pro fiktivní limity. Pro správnou interpretaci koeficientů je nutno odhaduté koeficienty dělit číslem 100 a následně získaná čísla lze interpretovat jako dopad 1% zvýšení platu na sledovanou míru politické soutěže (například 10% nárůst platů vede k růstu o dvě politická uskupení). Regresní analýzou tak potvrzujeme, že vyšší platy představitelů samosprávy zvyšují politickou soutěž. Z našich odhadů vyplývá, že pro přilákání jednoho dodatečného politického uskupení do volební soutěže je nutno zvýšit platy představitelů samosprávy o přibližně 5 %.

Tabulka 1: Vliv zvýšení platů politiků na volební soutěž

	Reálné limity pro zvyšování platu politiků		Fiktivní limity pro zvyšování platu politiků	
	(1)	(2)	(3)	(4)
Závislá proměnná:				
Počet politických uskupení ve volbách	22,108*** [6,918]	25,620*** [8,532]	6,952 [9,654]	13,822 [12,975]
Počet politických uskupení na jedno místo v zastupitelstvu	3,298*** [0,901]	3,667*** [1,123]	1,149 [1,191]	2,013 [1,605]
Fixní efekty pro roky	X	X	X	X
Fixní efekty pro jednotlivé limity	X	X	X	X
Kontrolní proměnné	X	X	X	X
Polynomická funkce v odhadu	lineární	kvadratická	lineární	kvadratická

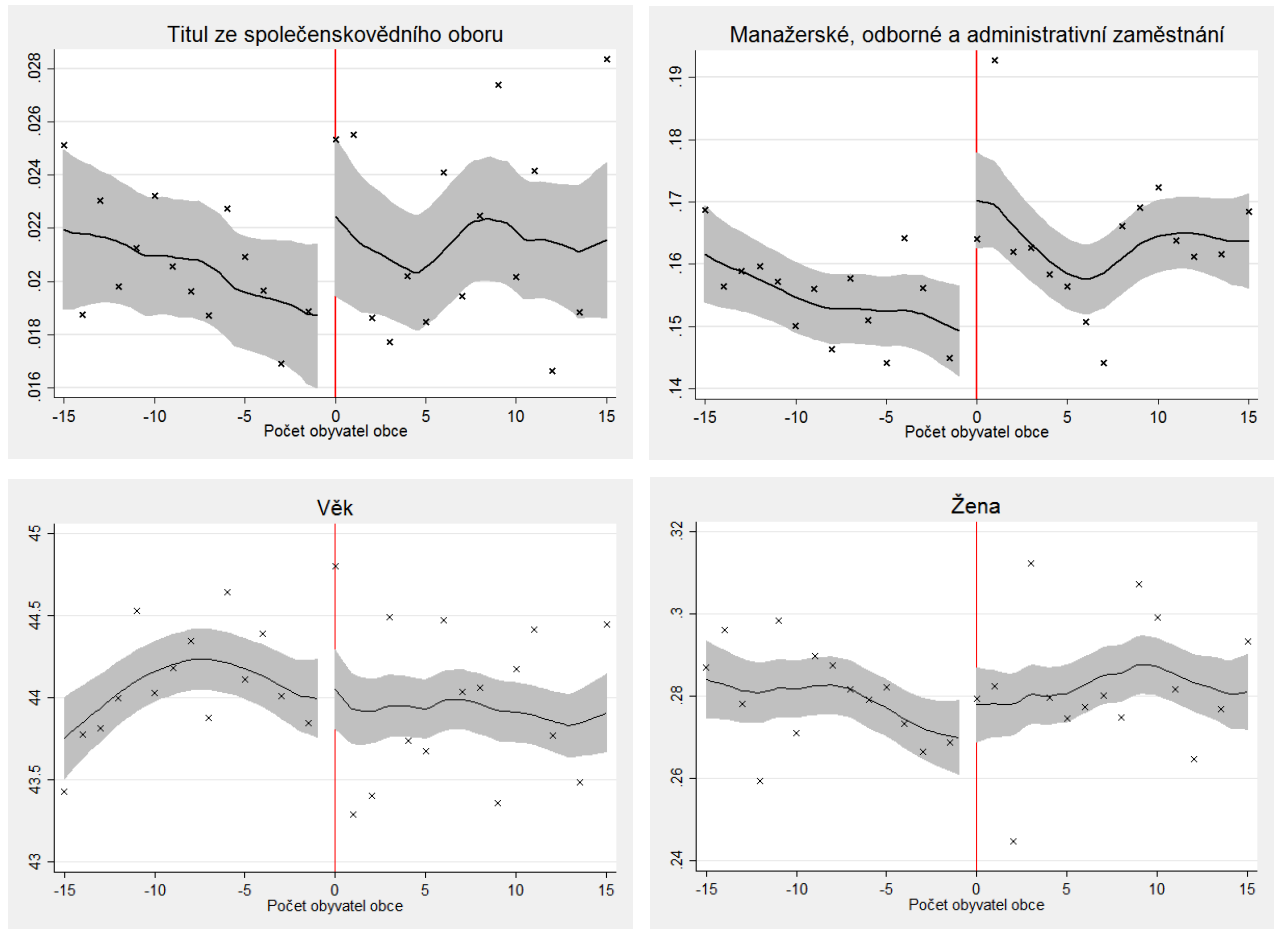
*Poznámky: Tabulka reportuje regresní koeficienty, které po vydělení číslem 100 lze interpretovat jako dopad 1% zvýšení platu na sledovanou míru politické soutěže. Šířka pásma pozorování kolem platových limitů je zvolena automaticky metodou podle autorů Calonico et al. (2014). Robustní standardní chyby klastrované na úrovni obcí jsou v závorkách *** $p < 0,01$, ** $p < 0,05$, * $p < 0,1$.*

Výsledky – vliv platů politiků na výběr členů zastupitelstva

V předchozí studii IDEA (2017) jsme zjistili, že spolu s klesající velikostí obce výrazně klesá podíl zastupitelů, kteří jsou vysokoškolsky vzdělaní a měli před zvolením manažerské nebo odborné zaměstnání. To však může být způsobeno i rozdíly v demografické a vzdělanostní struktuře obyvatelstva v různých velkých obcích (viz. **Obrázek 1** .

Jak však ukazuje **Obrázek 5**, kolem hraničních hodnot počtu obyvatel, kdy se zvedaly příplatky starostů a zastupitelů (normalizováno v obrázku na nulu), dochází v obcích i k mírnému zvýšení podílu vysokoškolsky vzdělaných zastupitelů. Zároveň v obcích s vyššími platy také mírně roste podíl zvolených zastupitelů s manažerským, odborným nebo administrativním zaměstnáním. Nezjistili jsme ale žádný efekt platů na věk zastupitelů nebo na zastoupení žen.

Obrázek 5: Vliv zvýšení platů politiků na charakteristiky členů zastupitelstva



Poznámky: Obrázky vykreslují charakteristiky členů zastupitelstva proti velikosti populace obce v okolí limitů, na kterých se zvedají platy starostů a zastupitelů. Každý bod v obrázku znázorňuje průměrnou hodnotu sledované charakteristiky v intervalu obyvatelstva o šířce jednoho obyvatele. Plná (resp. tečkovaná) černá čára v obrázku znázorňuje hodnoty sledované charakteristiky odhaduté pomocí lokální polynomičké regrese zvlášť nalevo (resp. napravo) od platových limitů, které jsou v obrázku normalizovány na nulu a vyznačeny kolmou červenou čarou. Šedé plochy kolem odhadnutých polynomů jsou 95% intervaly spolehlivosti.

Tabulka 2 ukazuje výsledky regrese, které odhadují dopad vyšších platů na vzdělanostní strukturu zastupitelů. Ze sloupce (2) tabulky plyne, že při 10% zvýšení platů lze očekávat nárůst podílu zastupitelů s vysokoškolským magisterským titulem o 1,6 procentních bodů. Zvyšování podílu vysokoškolsky vzdělaných kandidátů naopak nepozorujeme u držitelů inženýrských titulů (sloupec 3).

Tabulka 2 dále potvrzuje, že platy představitelů samosprávy mají vliv i na výběr zastupitelů z hlediska jejich profesní dráhy. Zde odhadujeme, že 10% zvýšení platů zastupitelů vede k zvýšení podílu manažerských, odborných a administrativních profesí mezi zvolenými zastupiteli o 7 procentních bodů (sloupec 4). Nenacházíme efekt platů zastupitelů na věk zvolených zastupitelů (sloupec 11) ani na podíl zastoupených žen (sloupec 12).

Tabulka 2: Vliv zvýšení platů politiků na charakteristiky členů zastupitelstva

	Univerzitní titul	Mgr.	Ing.	Manažerská, odborná a administrativní zaměstnání	Manažerská zaměstnání	Odborné profese
	(1)	(2)	(3)	(4)	(5)	(6)
Logaritmus platu	0,337 [0,225]	0,157** [0,073]	0,041 [0,171]	0,715*** [0,217]	0,259** [0,120]	0,152 [0,107]
Fixní efekty pro roky	X	X	X	X	X	X
Fixní efekty pro limity	X	X	X	X	X	X
Kontrolní proměnné	X	X	X	X	X	X
Polynomická funkce	Lineární	Lineární	Lineární	Lineární	Lineární	Lineární
N	65 113	69 629	65 113	56 087	51 909	69 629
	Administrativní zaměstnání	Podnikatelé, OSVČ	Dělnická zaměstnání	Nezaměstnaní, důchodci, studenti	Věk	Ženy
	(7)	(8)	(9)	(10)	(11)	(12)
Logaritmus platu	0,304** [0,148]	-0,361 [0,219]	-0,458 [0,295]	0,012 [0,201]	3,050 [7,977]	0,243 [0,250]
Fixní efekty pro roky	X	X	X	X	X	X
Fixní efekty pro limity	X	X	X	X	X	X
Kontrolní proměnné	X	X	X	X	X	X
Polynomická funkce	Lineární	Lineární	Lineární	Lineární	Lineární	Lineární
N	65 113	65 113	65 113	74 185	74 185	74 185

*Poznámky: Sloupce (1) až (12) jsou odhady efektu 1% zvýšení platů na výběr zastupitelů s danou charakteristikou. Šířka pásma pozorování kolem platových limitů byla zvolena automatickou metodou podle Calonico, Cattaneo a Titiunik (2014). Robustní standardní chyby klastrované na úrovni obcí jsou uvedeny v závorkách *** $p < 0,01$, ** $p < 0,05$, * $p < 0,1$.*

Tabulka 3: Vliv vyšších platů politiků na charakteristiky starostů

	Univerzitní titul	Mgr.	Ing.	Manažerská, odborná a administrativní zaměstnání	Manažerská zaměstnání	Odborné profese
	(1)	(2)	(3)	(4)	(5)	(6)
Logaritmus platu	0,736 [0,906]	0,146 [0,368]	0,500 [0,829]	2,195* [1,188]	2,059** [0,910]	0,651 [0,483]
Fixní efekty pro roky	X	X	X	X	X	X
Fixní efekty pro limity	X	X	X	X	X	X
Kontrolní proměnné	X	X	X	X	X	X
Polynomická funkce	Lineární	Lineární	Lineární	Lineární	Lineární	Lineární
N	8 053	8 053	8 053	8 053	8 053	8 053
	Administrativní zaměstnání	Podnikatelé, OSVČ	Dělnická zaměstnání	Nezaměstnaní, důchodci, studenti	Věk	Ženy
	(7)	(8)	(9)	(10)	(11)	(12)
Logaritmus platu	0,296 [0,749]	-2,026** [0,956]	-1,688* [0,948]	0,865 [0,920]	8,778 [27,832]	-0,085 [0,895]
Fixní efekty pro roky	X	X	X	X	X	X
Fixní efekty pro limity	X	X	X	X	X	X
Kontrolní proměnné	X	X	X	X	X	X
Polynomická funkce	Lineární	Lineární	Lineární	Lineární	Lineární	Lineární
N	8 053	8 053	8 053	8 053	8 053	8 053

Sloupce (1) až (12) jsou odhady efektu 1% zvýšení platů na výběr starostů s danou charakteristikou. Šířka pásma pozorování kolem platových limitů byla zvolena automatickou metodou podle Calonico, Cattaneo a Titiunik (2014). Robustní standardní chyby klastrované na úrovni obcí jsou uvedeny v závorkách *** $p < 0,01$, ** $p < 0,05$, * $p < 0,1$.

Tabulka 3 používá stejný postup jako **Tabulka 2** pro odhad vlivu platů politiků na charakteristiky starostů obcí. Z tabulky vyplývá, že 10% navýšení platů starostů by vedlo k nárůstu podílu s manažerskými zkušenostmi mezi starosty o 20 procentních bodů, a to na úkor zastoupení podnikatelů, OSVČ, a dělnických profesí mezi starosty. Efekty platu politiků na vzdělání, pohlaví ani věk starostů nejsou významné na standardních úrovních statistické významnosti.

Diskuse

Existuje řada důvodů, proč kompetentnější jednotlivci (ne)chtějí vstupovat do komunální politiky, a výše potenciálních platů ve volených funkcích hraje nemalou roli. V této studii jsme kvantifikovali kauzální dopad zvýšení platů volených představitelů obecní samosprávy na intenzitu volební soutěže, výběr starostů a členů zastupitelstva v českých obcích z hlediska vzdělání, profesní dráhy, věku a pohlaví. Odhadli jsme, že vyšší platy zvyšují podíl vysokoškolsky vzdělaných zastupitelů a podíl odborně a manažersky zaměřených zastupitelů a starostů.

Naše odhady vycházejí z dat o obcích menších než 1 000 obyvatel, protože v těchto obcích významně skokově rostou příplatky zastupitelů a starostů na pevně daných limitech počtu obyvatel, konkrétně při překročení každé stovky obyvatel. Naše zjištění tak není radno zobecňovat pro větší obce, městské části a města. Lze se domnívat, že ve větších městech do procesu politické kandidatury významněji vstupují i kariérní ambice kandidátů a větší roli při nominaci kandidátů hrají celostátní politické subjekty.

Samozřejmě je na místě připomenout, že vzdělání a profesní dráha kandidátů nejsou jediná měřítka kompetence kandidátů. V malých obcích voliči určitě zohledňují další vlastnosti a charakterové rysy kandidátů, jako osobní integritu, spolehlivost, zápal pro práci v obci a mnohé další. Dopad platů na výběr obecních zastupitelů s těmito charakteristikami však nelze pro nedostatek dat kvantifikovat.

Závěrem připomínáme, že studie se věnovala pouze vlivu platů politiků a neposuzovala jiné, alternativní možnosti, kterými lze práci zastupitelů zatraktivnit, a kterými lze kvalitní kandidáty přilákat. Mezi neanalyzované možnosti patří například snižování administrativní agendy obcí, zvyšování (omezování) vybraných pravomocí zastupitelů, změny trestní zodpovědnosti nebo poskytování další finanční a nefinanční podpory při práci zastupitelů a starostů. Například tak nelze pouze na základě naší studie určit, které nástroje podpory obcí jsou nákladové nejefektivnější a nejpotřebnější. Pro případnou reformu místní veřejné správy jsou nicméně naše zjištění relevantní, protože hovoří o možnostech jak zvýšit podíl lidí s vyšším vzděláním ve vedení obcí v důsledku zvedání platů starostů a zastupitelů, které by mohly růst při případném spojení nejmenších obcí.

Použitá literatura

- Besley, Tim (2004), "Paying Politicians: Theory and Evidence," *Journal of the European Economic Association*, 2, 193–215.
- Calonico, Sebastian, Matias Cattaneo, and Rocio Titiunik (2014), "Robust Nonparametric Confidence Intervals for Regression-Discontinuity Designs," *Econometrica*, 82, 2295–2326.
- Caselli, Francesco, and Massimo Morelli (2004), "Bad Politicians," *Journal of Public Economics*, 88, 759–782.
- Ferraz, Claudio, and Frederico Finan (2009), "Motivating Politicians: The Impacts of Monetary Incentives on Quality and Performance," *NBER Working Papers 14906*, available at: <http://www.nber.org/papers/w14906>
- Fisman, Raymond, Nikolaj Harmon, Emir Kamenica, Inger Munk (2015), "Labour Supply of Politicians," *Journal of the European Economic Association*, 13, 871–905
- Gagliarducci, Stefano, and Tommaso Nannicini (2013), "Do Better Paid Politicians Perform Better? Disentangling Incentives from Selection," *Journal of the European Economic Association*, 11, 369–398.
- Gagliarducci, Stefano, Tommaso Nannicini, and Paolo Naticchioni (2011), "Electoral Rules and Politicians Behavior: a Micro Test," *American Economic Journal: Economic Policy*, 3, 144–174.
- IDEA (2017), „Kdo je váš starosta: volební soutěž a charakteristiky zastupitelů v ČR“, Národohospodářský ústav AV ČR, Czech Republic.
- Kotakorpi, Kaisa and, Panu Poutvaara (2011), "Pay for Politicians and Candidate Selection: an Empirical Analysis," *Journal of Public Economics*, 95, 877 – 885.
- Mattozzi, Andrea, and Antonio Merlo (2008), "Political Careers or Careers Politicians," *Journal of Public Economics*, 92, 597–608.
- Mattozzi, Andrea, and Antonio Merlo (2015), "Mediocracy," *Journal of Public Economics*, 130, 32–44.

Předchozí publikace

- Září 2018: Jana Krajčová, Daniel Münich: „[Intelektuální dovednosti českých učitelů v mezinárodním a generačním srovnání](#)“
- Srpen 2018: Filip Pertold, Jiří Šatava: „[Obezita v České republice: mezinárodní srovnání s využitím dat z projektu SHARE](#)“
- Červenec 2018: Taras Hrendash, Stanislav Kozubek, Daniel Münich. „[Oborová publikační výkonnost pracovišť výzkumných organizací v České republice v letech 2011–2015](#)“, interaktivní aplikace
- Červenec 2018: Barbara Pertold-Gebicka. „[Dopady reformy rodičovských příspěvků v roce 2008 na pracovní zařazení matek](#)“
- Červenec 2018: Jiří Šatava. „[Průvodce seniora: Jak neprodělat při předčasném odchodu do důchodu](#)“
- Červenec 2018: Filip Pertold, Lucie Zapletalová. „[Komu školka \(ne\)pomůže? Zkušenosti ze série reforem předškolní péče v Německu](#)“
- Červen 2018: Daniel Münich, Vladimír Smolka. „[Vyšší platy učitelů: sliby, sliby, sliby](#)“
- Červen 2018: Vít Macháček, Martin Srholec. „[Kde se nejvíce publikuje v predátorských a místních časopisech? Bibliometrická analýza trochu jinak](#)“
- Květen 2018: Alena Bičáková, Klára Kalíšková. „[The low-skilled in the Czech Republic](#)“
- Duben 2018: Jan Hanousek, Štěpán Jurajda. „[Názvy firem a jejich vliv na firemní výkonnost](#)“
- Leden 2018: Daniel Münich, Tomáš Protivínský. „[Co skrývají známky na vysvědčení?](#)“
- Prosinec 2017: Jiří Šatava. „[Růst disponibilních příjmů osob v letech 2005 až 2015: Kdo si polepšil?](#)“
- Prosinec 2017: Vít Macháček, Martin Srholec. „[Místní časopisy ve Scopusu](#)“
- Říjen 2017: Klára Kalíšková. „[IDEA PRO VOLBY 2017. Rodinná politika v programech politických stran: přehled a rozbor](#)“
- Září 2017: Filip Pertold, Jiří Šatava. „[IDEA PRO VOLBY 2017. Důchody a důchodci ve volebních programech](#)“
- Září 2017: Daniel Münich. „[IDEA PRO VOLBY 2017. Platy učitelů ve volebních programech: přehled a rozbor](#)“
- Srpen 2017: Ján Palguta. „[Kdo je váš starosta: volební soutěž a charakteristiky zastupitelů v ČR](#)“
- Červenec 2017: Alena Bičáková, Štěpán Jurajda, Lucie Zapletalová. „[Vrána k vráně sedá aneb důležitost oboru studia při výběru partnera](#)“
- Červen 2017: Daniel Münich. „[IDEA PRO VOLBY 2017, Nízké platy učitelů: hodně drahé šetření](#)“, Interaktivní aplikace studie <https://idea.cerge-ei.cz/platy-ucitelu>
- Červen 2017: Jiří Šatava. „[IDEA PRO VOLBY 2017, Příjmy seniorů – práce, nástupní důchody a jejich valorizace](#)“
- Červen 2017: Oleg Sidorkin, Martin Srholec. „[Do direct subsidies stimulate new R&D output in firms? A comparison of IMPULS, TIP and ALFA programmes](#)“
- Květen 2017: Klára Kalíšková. „[IDEA PRO VOLBY 2017. Podpora rodin s dětmi: daně, dávky a veřejné služby](#)“
- Květen 2017: Vít Macháček, Martin Srholec. „[Pod pokličkou Beallových seznamů](#)“
- Březen 2017: Libor Dušek. „[Přísnější tresty za vraždy? Vyhodnocení dopadů legislativního návrhu](#)“

- Březen 2017: Štěpán Jurajda, Stanislav Kozubek, Daniel Münich, Samuel Škoda. „[Ženy a muži v českém výzkumu: publikační výkon, produktivita, spoluautorství a trendy](#)“
- Únor 2017: Matthias Doepke, Fabian Kindermann, překlad Ondřej Lukáš, Filip Pertold „[Proč ženy v Evropě nechtějí mít více dětí?](#)“
- Prosinec 2016: Lukáš Rečka, Milan Ščasný. „[80% snížení emisí skleníkových plynů: analýza vývoje energetiky České republiky do roku 2050](#)“
- Prosinec 2016: Iva Zvěřinová, Milan Ščasný, Mikolaj Czajkowski a Eva Kyselá. „[Výzkum preferencí obyvatel pro klimatické politiky: Podporují Češi, Poláci a Britové jejich zavedení?](#)“
- Prosinec 2016: Daniel Münich a Samuel Škoda. „[Světové srovnání českých a slovenských časopisů podle indikátorů Impact Factor \(IF\) a Article Influence Score \(AIS\)](#)“
- Prosinec 2016: Jiří Šatava. „[Daňový systém snižuje motivaci matek s menšími dětmi k práci: Doporučení a jeho vyhodnocení](#)“
- Prosinec 2016: Ján Palguta, Martin Srholec. „[Stimulují přímé dotace soukromé výdaje firem na VaV? Metoda regresní diskontinuity](#)“, příloha „[Metodika hodnocení hospodárnosti účelové podpory pro aplikovaný výzkum a vývoj ve firmách](#)“
- Listopad 2016: Vít Macháček a Martin Srholec. „[Transfer znalostí do praxe podnikajícími akademiky v České republice](#)“
- Listopad 2016: Vít Macháček, Martin Srholec. „[Predátorské časopisy ve Scopusu](#)“
- Listopad 2016: Vít Macháček, Tereza Hrtúsová. „[Brexit vylepší vyjednávací pozici velkých států v Radě EU. Nejlépe posílí Polsko](#)“
- Říjen 2016: Ján Palguta. „[Konkurence politických uskupení v obecních zastupitelstvech a veřejné zakázky](#)“
- Září 2016: Daniel Münich, Vladimír Smolka. „[Platy českých učitelů zůstávají velmi nízké](#)“
- Srpen 2016: Štěpán Jurajda, Stanislav Kozubek, Daniel Münich, Samuel Škoda. „[Medzinárodné porovnanie kvality publikačného výkonu vedných odborov na Slovensku](#)“, „[Odborové prehľady](#)“
- Červenec 2016: Jiří Šatava. „[Vliv mateřství na výši starobního důchodu](#)“
- Červenec 2016: Ján Palguta. „[Dárci politických stran na trhu veřejných zakázek](#)“
- Červen 2016: Štěpán Jurajda, Stanislav Kozubek, Daniel Münich, Samuel Škoda. „[Národní srovnání vědeckého publikačního výkonu Akademie věd České republiky: kvantita vs. kvalita a spoluautorství](#)“
- Červen 2016: Petr Janský, Filip Pertold, Jiří Šatava. „[Rozvody a příjmy žen v České republice: první zjištění v České republice na základě individuálních dat](#)“
- Květen 2016: Štěpán Jurajda, Stanislav Kozubek, Daniel Münich, Samuel Škoda. „[Oborová publikační výkonnost pracovišť výzkumných organizací v České republice v letech 2009–2013](#)“
- Květen 2016: Petr Janský, Klára Kalíšková, Daniel Münich. „[Dopad daní a dávek na příjmovou nerovnost a relativní chudobu v České republice](#)“
- Duben 2016: Miroslava Federičová, Filip Pertold, Michael L. Smith. „[Sebedivěra třídy a soutěž spolužáků o osmiletá gymnázia](#)“
- Březen 2016: Jiří Šatava „[Podpora rodin s dětmi prostřednictvím daňově dávkového systému](#)“
- Březen 2016: Ján Palguta, Filip Pertold „[K čemu vede \(ne\)transparentnost veřejných zakázek?](#)“
- Březen 2016: Klára Kalíšková, Daniel Münich, Filip Pertold. „[Veřejná podpora míst ve školkách se vyplatí: Analýza výnosů a nákladů](#)“

- Únor 2016: Filip Pertold. „[Přechod na střední školu, pití alkoholu a vliv vrstevníků na kouření mládeže](#)“
- Leden 2016: Štěpán Jurajda, Stanislav Kozubek, Daniel Münich, Samuel Škoda. „[An International Comparison of the Quality of Academic Publication Output in the Czech Republic](#)“, attachment „[Discipline sheets](#)“
- Prosinec 2015: Libor Dušek, Jiří Šatava. „[Zdanění vysokopříjmových osob](#)“
- Prosinec 2015: Libor Dušek. „[Hrozí opět přeplnění věznic? Predikce počtu vězňů v České republice](#)“
- Prosinec 2015: Štěpán Jurajda, Stanislav Kozubek, Daniel Münich, Samuel Škoda. „[Mezinárodní srovnání kvality publikačního výkonu vědních oborů v České republice](#)“, příloha „[Oborové listy](#)“
- Listopad 2015: Mariola Pytlíková. „[Rozdíly ve výši výdělků ve vztahu k mateřství a dítěti v rodině](#)“
- Listopad 2015: Klára Kalíšková. „[Skills Mismatches in the Czech Republic](#)“
- Listopad 2015: Jiří Šatava. „[Pracovní aktivita po dosažení důchodového věku: Institucionální pobídky v České republice](#)“
- Říjen 2015: Alena Bičáková, Klára Kalíšková. „[Od mateřství k nezaměstnanosti: Postavení žen s malými dětmi na trhu práce](#)“
- Září 2015: Jiří Šatava. „[Working Beyond Pensionable Age: Institutional Incentives in the Czech Republic](#)“
- Září 2015: Jana Bakalová, Radim Boháček, Daniel Münich. „[Komparativní studie věku odchodu do důchodu v České republice](#)“ (česká verze studie „A Comparative Study of Retirement Age in the Czech Republic“ z června 2015)
- Září 2015: Štěpán Jurajda, Daniel Münich. „[Oborová publikační výkonnost výzkumných pracovišť v České republice v letech 2008-2012](#)“ (studie obsahuje interaktivní internetový nástroj, pomocí kterého je možné zvolit obor či pracoviště a zobrazit řazení pracovišť dle preferovaného ukazatele)
- Září 2015: Daniel Münich, Mária Perignáthová, Lucie Zapletalová, Vladimír Smolka. „[Platy učitelů českých základních škol: setrvale nízké a neatraktivní](#)“
- Srpen 2015: Jan Švejnar. „[Miliardáři versus lidé / Billionaires versus People](#)“
- Červen 2015: Jana Bakalová, Radim Boháček, Daniel Münich. „[A Comparative Study of Retirement Age in the Czech Republic](#)“ (v angl. jazyce, srovnávací studie věku odchodu do důchodu v České republice)
- Květen 2015: Josef Montag, Lucie Zapletalová. „[Bodový systém a jeho vliv na počet smrtelných nehod](#)“
- Březen 2015: Vojtěch Bartoš. „[\(Ne\)diskriminace žen při žádosti o zaměstnání v důsledku mateřství: Experiment](#)“
- Prosinec 2014: Klára Kalíšková, Lucie Zapletalová. „[Společným zdaněním k nižší zaměstnanosti žen](#)“
- Říjen 2014: Ágota Scharle. „[Co s ekonomickou neaktivitou v zemích Visegrádu?](#)“
- Říjen 2014: Štěpán Jurajda, Daniel Münich, Lucie Zapletalová. „[Vliv informací z volebních lístků na výsledky obecních a krajských voleb](#)“
- Srpen 2014: Matěj Bajgar, Petr Janský. „[Regionální rozdíly v kupní síle: Ceny, platy, mzdy a důchody](#)“
- Červenec 2014: Štěpán Jurajda, Jiří Šatava. „[Budete mít nárok na důchod?](#)“
- Červen 2014: Daniel Münich, Miroslava Federičová. „[Učení mučení, nebo škola hrou? Srovnání oblíbenosti školy a matematika pohledem mezinárodního šetření](#)“

- Červen 2014: Petr Bouchal, Petr Janský: „[Státní úředníci: Kolik jich vlastně je, kde a za kolik pracují?](#)“
- Květen 2014: Klára Kalíšková, Daniel Münich. „[Komu pomůže navrhované zvýšení slevy na dani na dítě?](#)“
- Březen 2014: Vilém Semerák. „[Česká ekonomika pokračuje v růstu i v roce 2014](#)“
- Březen 2014: Miroslava Federičová, Daniel Münich. „[Příprava na osmiletá gymnázia: velká žákovská steeplechase](#)“
- Březen 2014: Klára Kalíšková. „[Ženy v českém finančním sektoru 1994-2012: nové pracovní příležitosti pro mladé a vzdělané](#)“
- Prosinec 2013: Daniel Münich, Tomáš Protivínský. „[Dopad vzdělanosti na hospodářský růst: ve světle nových výsledků PISA 2012](#)“
- Prosinec 2013: Libor Dušek, Jiří Šatava. „[Zdanění vysokých příjmů, reforma za reformou...](#)“
- Prosinec 2013: Libor Dušek, Klára Kalíšková, Daniel Münich. „[Kdo a kolik odvádí do společné kasy? Zdanění příjmů ze zaměstnání a podnikání v českém systému](#)“
- Říjen 2013: Libor Dušek, Klára Kalíšková, Daniel Münich. „[Co by od roku 2015 přinesla již schválená reforma přímých daní?](#)“
- Září 2013: Jiří Šatava. „[Dopad rozvodu na příjmy v důchodu](#)“
- Červen 2013: Ondřej Schneider, Jiří Šatava. „[Důchodový systém: scénáře budoucího vývoje](#)“
- Květen 2013: Ondřej Schneider, Jiří Šatava. „[Dopady reformy I. důchodového pilíře po roce 1996 na starobní důchody jednotlivců](#)“
- Květen 2013: Petr Janský. „[Účastníci penzijního připojištění](#)“
- Duben 2013: Martin Gregor. „[Může záporný hlas ve volebním systému se dvěma mandáty zvýšit kvalitu kandidátů?](#)“
- Březen 2013: Pavel Hait, Petr Janský. „[Kdo je nejvíce zasažen růstem cen? Rozdíly v inflaci pro různé domácnosti](#)“
- Prosinec 2012: Vilém Semerák. „[Zachrání Čína české exporty? Studie](#)“
- Listopad 2012: Petr Janský. „[Odhady dopadů změn DPH na domácnosti: porovnání dvou možných scénářů od roku 2013](#)“
- Říjen 2012: Pavla Nikolovová, Ján Palguta, Filip Pertold, Mário Vozár. „[Veřejné zakázky v ČR: Co říkají data o chování zadavatelů?](#)“
- Říjen 2012: Ondřej Schneider. „[Jaký důchod nás čeká? Alternativy vývoje státního průběžného důchodového systému](#)“
- Říjen 2012: Ondřej Schneider, Jiří Šatava. „[Český důchodový systém na rozcestí: Pro koho je výhodný přechod do druhého pilíře?](#)“
- Září 2012: Vilém Semerák. „[Dopady makroekonomického vývoje ČR na krajské úrovni: možnosti pro aktivní hospodářskou politiku](#)“ (studie pro potřeby Ekonomické rady Asociace krajů ČR)
- Září 2012: Vilém Semerák, Jan Švejnar. „[Možnosti pro aktivní hospodářskou politiku na krajské úrovni](#)“ (studie pro potřeby Ekonomické rady Asociace krajů ČR)
- Září 2012: Petr Janský, Zuzana Řehořová. „[Česká pomoc rozvojovým zemím: nejen finanční rozvojová spolupráce](#)“
- Září 2012: Petr Janský, Zuzana Řehořová. „[The Commitment to Development Index for the Czech Republic](#)“ (výzkumný článek)
- Září 2012: Daniel Münich, Jan Straka. „[Být či nebýt učitelem: platy českých učitelů pohledem nákladů ušlých příležitostí a širší souvislosti](#)“
- Srpen 2012: Štěpán Jurajda, Daniel Münich. „[Kde se v ČR dělá nejlepší výzkum](#)“

- Srpen 2012: Libor Dušek. „[Kde hledat příčiny přeplněných věznic](#)“
- Červen 2012: Daniel Münich, Petr Ondko, Jan Straka. „[Dopad vzdělanosti na dlouhodobý hospodářský růst a deficity důchodového systému](#)“
- Květen 2012: Klára Kalíšková, Daniel Münich. „[Česky: Nevyužitý potenciál země](#)“
- Duben 2012: Libor Dušek, Petr Janský. „[Očekávané dopady změn sazeb DPH na rozpočty krajů](#)“
- Březen 2012: Petr Janský, Daniel Münich. „[Co když vláda nebude valorizovat starobní důchody? První odhady dopadů na relativní chudobu důchodců v ČR](#)“
- Únor 2012: Ondřej Schneider. „[Rozpočtové instituce – evropské zkušenosti a aplikace na Českou republiku](#)“
- Únor 2012: Petr Janský, Ondřej Schneider. „[\(Ne\)udržitelnost \(dluhu\) veřejných financí](#)“
- Prosinec 2011: Vilém Semerák, Jan Švejnar. „[Evropská krize—Dopady měnové \(dez\)integrace na ČR](#)“
- Prosinec 2011: Vilém Semerák, Jan Švejnar. „[Evropská krize—Špatná a ještě horší řešení](#)“
- Prosinec 2011: Vilém Semerák. „[Evropská krize—Limity čínské podpory](#)“
- Srpen 2011: Ondřej Schneider. „[Důchodové systémy v Evropě: Reformují všichni](#)“
- Červenec 2011: Petr Janský, Klára Kalíšková. „[Jak sjednocení DPH kompenzovat rodinám s dětmi](#)“
- Květen 2011: Ondřej Schneider. „[Penzijní dluh: Břímě mladých](#)“
- Květen 2011: Libor Dušek, Ondřej Schneider. „[Poplatky penzijních fondů: Komentář](#)“
- Duben 2011: Jan Hlaváč, Ondřej Schneider. „[Finanční výkonnost penzijních fondů ve střední Evropě: Proč jsou české fondy nejhorší?](#)“
- Březen 2011: Libor Dušek, Petr Janský. „[Jak by sjednocení DPH na 17,5 % dopadlo na domácnosti a veřejné rozpočty](#)“
- Březen 2011: Libor Dušek, Petr Janský. „[Přehled hlavních dopadů daňových změn na domácnosti a veřejné rozpočty](#)“
- Únor 2011: Libor Dušek, Petr Janský. „[Jak by daňové změny dopadly na domácnosti a veřejné rozpočty](#)“
- Únor 2011: Libor Dušek, Petr Janský. „[Dopady sjednocení sazeb DPH na 20 % na životní úroveň domácnosti](#)“
- Prosinec 2010: Libor Dušek, Petr Janský. „[Odhad dopadů navrhovaných změn DPH na životní náklady domácností](#)“
- Září 2010: Libor Dušek, Vilém Semerák, Jan Švejnar. „[Jak na státní rozpočet: Ekonomický přístup](#)“
- Květen 2010: Libor Dušek, Vilém Semerák, Jan Švejnar. „[Jak inteligentně reformovat veřejné finance](#)“
- Září 2009: Vilém Semerák, Jan Švejnar. „[New member countries' labour markets during the crisis. EU BEPA Policy Brief](#)“

<http://idea.cerge-ei.cz/publikace>

Upozornění: Tato studie reprezentuje pouze názory autorů, a nikoli oficiální stanovisko Národohospodářského ústavu AV ČR, v. v. i. či Centra pro ekonomický výzkum a doktorské studium Univerzity Karlovy, CERGE.

Warning: This study represents only the views of the authors and not the official position of the Economics Institute of the Czech Academy of Sciences, v. v. i. as well as the Charles University, Center for Economic Research and Graduate Education.

Dopady vyšších platů politiků na volby do zastupitelstev obcí

Studie 11 / 2018

© Ján Palguta, Filip Pertold

Národohospodářský ústav AV ČR, v. v. i.

DĚKUJEME VŠEM SPONZORŮM / WE THANK ALL OUR SPONSORS

Deloitte.



Jan Žůrek



Antonín Fryč
generální ředitel
WAREX, s. r. o.

Petr Šrámek
advokát

IDEA se v rámci Národohospodářského ústavu AV ČR, v. v. i. podílí na aktivitách Strategie AV21
IDEA at the Economics Institute of the Czech Academy of Sciences participates in the Strategy AV21 activities



Dopady vyšších platů politiků na volby do zastupitelstev obcí

Studie Institutu pro demokracii a ekonomickou analýzu (IDEA)

Vydavatel/Publisher: Národohospodářský ústav AV ČR, v. v. i., Politických vězňů 7, 111 21 Praha 1, Česká republika

O IDEA

Institut pro demokracii a ekonomickou analýzu (IDEA) je nezávislý think-tank zaměřující se na analýzu, vyhodnocování a vlastní návrhy veřejných politik. Doporučení IDEA vychází z analýz založených na faktech, datech, jejich nestranné interpretaci a moderní ekonomické teorii.

IDEA je think-tank Národohospodářského ústavu AV ČR, v. v. i. a vznikla z iniciativy a pod vedením prof. Jana Švejnara. Národohospodářský ústav AV ČR, v. v. i. (NHÚ - angl. zkratka EI) tvoří společné akademické pracoviště CERGE-EI spolu s Centrem pro ekonomický výzkum a doktorské studium Univerzity Karlovy (angl. zkratka CERGE).

Principy fungování IDEA

1. Vytváření shody na základě intelektuální otevřenosti – přijímání volné soutěže myšlenek, otevřenost podnětům z různých částí světa, přehodnocování existujících stanovisek vzhledem k novým výzvám.
2. Využívání nejvhodnějších teoretických a praktických poznatků – snaha o rozvinutí postupů na základě nejlepších teoretických i praktických poznatků (z České republiky i ze zahraničí).
3. Zaměření aktivit na vytvoření efektivní politiky a strategie České republiky – doplňovat akademické instituce vytvářením podkladů efektivním a operativním způsobem.

Pokud chcete dostávat do své emailové schránky informace o připravovaných studiích a akcích IDEA, napište nám na idea@cerge-ei.cz

About IDEA

The Institute for Democracy and Economic Analysis (IDEA) is an independent think tank focusing on policy-relevant research and recommendations. IDEA recommendations are based on high quality data, objective evidence-based analysis, and the latest economic theories.

IDEA is a think tank at the Economics Institute of the Czech Academy of Sciences and is led by its founder, Prof. Jan Švejnar. The Economics Institute (EI) of the Czech Academy of Sciences forms part of a joint workplace, CERGE-EI, together with the Center for Economic Research and Graduate Education of the Charles University (CERGE).

IDEA's Working Principles

1. We build consensus on the basis of intellectual openness – we believe in a free competition of ideas, are open to initiatives from various parts of the world, and constantly review existing opinions in the light of new challenges.
2. We make use of the most appropriate theoretical and empirical findings, and strive to develop methods based on the best theoretical and practical knowledge (both from the Czech Republic and from abroad).
3. We focus on creating effective policy and strategy for the Czech Republic, complementing academic institutions by producing materials in a constructive, practical format.

If you would like to receive regular information about the latest IDEA studies and events please subscribe to our mailing list by contacting idea@cerge-ei.cz



<http://idea.cerge-ei.cz>