

INSTITUT PRO DEMOKRACII A EKONOMICKOU ANALÝZU

projekt Národohospodářského ústavu AV ČR, v. v. i.

INSTITUT FOR DEMOCRACY AND ECONOMIC ANALYSIS

A Project of the Economic Institute of the Czech Academy of Sciences

# Kdo je váš starosta: volební soutěž a charakteristiky zastupitelů v ČR

Srpen 2017

JÁN PALGUTA

### **Ján Palguta**

Výzkumný pracovník think tanku IDEA při Národohospodářském ústavu AV ČR, v.v.i. Absolvoval magisterské studium na Univerzitě Karlově a na CERGE-EI, kde také dokončil doktorské studium. Působil též jako výzkumník na Stockholm School of Economics ve Švédsku. Ve svém výzkumu se věnuje aplikované mikroekonometrii, politické ekonomii a ekonomii veřejného sektoru.

Upozornění: Tato studie reprezentuje pouze názory autorů, a nikoli oficiální stanovisko Národohospodářského ústavu AV ČR, v. v. i. či Centra pro ekonomický výzkum a doktorské studium Univerzity Karlovy, CERGE.

Warning: This study represents only the views of the authors and not the official position of the Economics Institute of the Czech Academy of sciences, v. v. i. as well as the Charles University, Center for Economic Research and Graduate Education, CERGE.

Kdo je váš starosta: volební soutěž, a charakteristiky zastupitelů v ČR  
Studie 12 / 2017

© Ján Palguta

Národohospodářský ústav AV ČR, v. v. i., 2017

ISBN 978-80-7344-440-2 (Národohospodářský ústav AV ČR, v. v. i.)

# Kdo je váš starosta: volební soutěž a charakteristiky zastupitelů v ČR

Ján Palguta

## Shrnutí

- Primátoři, starostové a členové zastupitelstev obcí mají nemálo pravomocí a odpovídají za řadu činností. Rozhodují o místních rozpočtech, spravují obecní nemovitosti, zajišťují fungování obecních škol, odpovídají za různá výběrová řízení. Veřejné výdaje obcí a měst tvoří 5,1 % HDP.
- Česká republika má silně atomizovanou sídelní strukturu. 75,7 % municipalit má méně než 1 000 obyvatel. 89,2 % municipalit má méně než 2 000 obyvatel. Průměrná velikost českých municipalit je šestinásobně nižší než průměr OECD, jedná se průměrně o 1 640 obyvatel. Relativně nejvíce obcí do 1 000 obyvatel se nachází na Vysočině, v Jihočeském a Královéhradeckém kraji.
- V této studii ukazujeme, že s klesající velikostí obce výrazně klesá intenzita volební soutěže. Zatímco v obcích s 10-20 tisíci obyvatel soutěží o jedno místo zastupitele v průměru 8,8 kandidátů, v obcích do 1 000 obyvatel je to v průměru pouze 2,2 kandidátů. Velmi malému počtu kandidátů (do dvou kandidátů) na jedno místo zastupitele je „vystaveno“ přibližně 450 000 obyvatel ČR.
- Ve městech získá místo v zastupitelstvu v průměru jedno ze dvou kandidujících uskupení, zatímco v malých obcích vstoupí do zastupitelstva téměř každé kandidující politické uskupení.
- Ženy jsou častěji starostky v menších obcích než ve městech, kde je z vedoucích rolí v zastupitelstvu vytlačují muži. Podíl žen mezi volebními kandidáty je přitom porovnatelný mezi malými obcemi a městy.
- Přestože si Češi volí zastupitele v průměru s vyšším vzděláním, než mají volební kandidáti, s klesající velikostí obce výrazně klesá podíl zastupitelů, kteří jsou vysokoškolsky vzdělaní, popř. mají manažerské nebo odborné zaměstnání. Zatímco v obcích s 10-20 tisíci obyvateli je vysokoškolsky vzdělaných 68,3 % zastupitelů, v obcích do 1 000 obyvatel je to pouze 33,7 % zastupitelů. V obcích s 10-20 tisíci obyvateli má 51,1 % zastupitelů odborné nebo manažerské zaměstnání, zatímco v obcích do 1 000

obyvatel je to pouze 26,8 % zastupitelů. Srovnatelný trend je možné sledovat u starostů a primátorů měst a obcí.

- Možných příčin pro klesající zastoupení vysokoškolsky vzdělaných, manažersky a odborně zaměřených zastupitelů je více. Na základě statistik můžeme vyloučit, že by šlo pouze o důsledek jiné demografické struktury obyvatelstva. Naopak jako možné vysvětlení se nabízí nízký počet volebních kandidátů, ale potenciálně i lepší znalost místních kandidátů voliči. Voliči se tak nemusí rozhodovat nutně pouze podle informací o vzdělání, věku a zaměstnání na volebním lístku, jak tomu často bývá ve větších městech. Lze však konstatovat, že i menší obce odpovídají za činnosti (např. jsou zřizovatelé základních a mateřských škol), které vyžadují vysokou kvalifikaci na straně zastupitelů a starostů.
- V souhrnu tato studie ukazuje, že sídelní struktura v ČR může představovat limitaci pro výběr kvalifikovaných veřejných zastupitelů v malých obcích, což se může následně odrazit na kvalitě a efektivitě veřejné správy. Společně s vysokými náklady na administrativu malých obcí se jedná se o další z nežádoucích aspektů atomizované sídelní struktury v ČR.

# Who is your mayor? Electoral competition and characteristics of political representatives in small Czech municipalities

Ján Palguta

---

## Summary

- Mayors and municipal council members hold considerable executive powers and take responsibility for many different administrative processes. They decide on local budgets, manage public property, ensure the operation of public schools, and are responsible for various public tenders and competitive selection procedures. Public expenditures of towns and municipalities in the Czech Republic amount to 5.1% of GDP.
- The Czech Republic's residential structure is highly atomized. A total of 75.7% of municipalities have fewer than 1,000 inhabitants, and 89.2% of municipalities have fewer than 2,000 inhabitants. With an average of 1,640 inhabitants, Czech municipalities are six times smaller than the OECD average. The greatest number of municipalities under 1,000 residents are located in the Vysočina, South Bohemian and Hradec Králové regions.
- This study empirically demonstrates that the electoral competition for seats in the municipal councils substantially declines with the size of municipalities. Municipalities with 10,000-20,000 inhabitants see an average of 8.8 candidates competing for one council seat, while municipalities with under 1,000 inhabitants have an average of just 2.2 candidates. About 450,000 Czech citizens reside in municipalities "affected" by the very small pool of candidates (no more than two) for one council seat.
- In relatively larger towns, about every other candidate party manages to win seats in a municipal council. In small municipalities, almost all political groups in the race gain representation in the council.
- Smaller municipalities have women mayors more often compared to larger towns, although the proportion of women to men among candidates is comparable between small municipalities and larger towns.
- Czech voters elect representatives with a higher attained education compared to the average of all candidates. However, the share of representatives with university degree and previous managerial or professional positions substantially declines with

smaller municipality size. For example, 68.3% of representatives have university education in towns with 10,000-20,000 inhabitants, while this number falls to just 33.7% in municipalities with less than 1,000 inhabitants. Similarly, 51.1% of representatives had previous professional or managerial positions in towns with 10,000-20,000 residents, while the same is true of just 26.8% of representatives in municipalities under 1,000 inhabitants. Comparable trends apply also to municipal mayors.

- Several factors can drive the observed association between the municipality size and low share of representatives with university education and previous managerial and professional experience. Looking at statistics allows us to rule out the explanation that a different demography structure would be the only factor underlying our evidence. In contrast, a low number of electoral candidates and also the fact that voters might know local candidates better stand as feasible explanations. Voters thus do not necessarily need to make choices between electoral candidates which would be based solely on information about candidates' education, age and employment as displayed on electoral ballots, as it is often the case in large towns. On the other hand, it is important to remember that even small municipalities bear responsibility for many executive decisions requiring high qualifications on the part of council members and mayors.
- In summary, this study demonstrates that the residential structure in the Czech Republic contributes to limited competition between political candidates in small municipalities, which can reflect upon the quality of representatives and consequently upon the quality and efficiency of municipal administration. Together with the high costs of administration in small municipalities, low political competition represents another undesirable aspect of the highly atomized residential structure in the Czech Republic.

## Úvod

Výdaje měst a obcí v České republice dosáhly v roce 2016 přibližně 240 mld. Kč, což představuje zhruba 5,1 % HDP. Místní zastupitelé v rámci samostatné nebo přenesené působnosti samospráv odpovídají za hospodaření měst a obcí, tvorbu jejich rozpočtů, nakládání s peněžitými fondy obcí, správu obecních nemovitostí, fungování obecních škol, předškolních zařízení, obecní policie a řadu dalších činností (Transparency International 2008). V rámci výběrových řízení rozhodují o financování, správě a údržbě místních komunikací, sportovních a sociálních zařízení, místní kanalizace nebo o sběru odpadu.

Při velkém rozsahu kompetencí místních zastupitelů je důležitá otázka, kdo místní zastupitelé jsou, jaké mají charakteristiky a kvalifikace a jak naplňují předpoklady pro úspěšné vykonávání svých funkcí (Dal Bó, Finan, Folke, Persson a Rickne 2017). Tyto otázky jsou obzvláště relevantní u primátorů a starostů, kteří koncentrují řadu pravomocí (Besley, Montalvo a Reynal-Querol 2011).

Tato studie částečně odpovídá na tyto otázky s využitím dat o volbách do zastupitelstev měst a obcí z roku 2014, která jsou dostupná u Českého statistického úřadu. V souhrnu pracujeme s daty o 233 tisících kandidátech a 62 tisících zastupitelích v 6 243 obcích, u kterých máme informaci o jejich politické příslušnosti, věku, pohlaví, vysokoškolském titulu a předešlém povolání.

Zvláštní pozornost věnujeme otázce, jak se charakteristiky zastupitelů a starostů mění v závislosti na velikosti měst a obcí. Důvodem je, že Česká republika má silně atomizovanou správní strukturu (OECD 2016). Průměrná velikost českých obcí je nejnižší ze zemí OECD a představuje pouhou šestinu průměru OECD. Téměř 90 % českých obcí má méně než 2 000 obyvatel. Kombinace velkého rozsahu obecních agend a velmi vysokého počtu malých obcí zavrhuje důvod vážně se zabývat kvalitou zastupitelů obzvláště v malých obcích, a to s ohledem na potenciálně limitovanou nabídku volebních kandidátů.

Atomizovaná správní obecní struktura přináší řadu výhod, ale i potenciálních nevýhod. Může usnadnit a urychlovat identifikaci potřeb místních obyvatel a flexibilněji hledat řešení, která odpovídají místním podmínkám. V tomto smyslu atomizace umožňuje lepší rozhodování o věcech veřejných a měla by být ve své podstatě demokratičtější.

Výhody však mohou být převáženy nevýhodami. Mezi nevýhody patří i ty identifikované naší analýzou, a to obtížnost při hledání kvalifikovaných kandidátů do zastupitelstev a na funkce starosty a místostarosty v menších a malých obcích. Přílišná rozdrobenost správní struktury obcí však má i další nevýhody. Jednou z nich jsou vyšší administrativní náklady v důsledku multiplikace nejrůznějších náročných agend nebo omezení obcí vyplývající z omezených investičních kapacit a nedostatečných výnosů z rozsahu (Pettersson-Lidbom 2012). Velký počet malých a nezávisle spravovaných obcí také komplikuje koordinaci při řešení problémů, jako jsou například optimalizace kapacit předškolních a školních zařízení, zajišťování dopravní obslužnosti, požární ochrany a bezpečnosti a životního prostředí.

Tato studie si neklade za cíl vyčíslit celkové náklady spojené s atomizovanou správní strukturou v České republice.<sup>1</sup> Detailně se však věnuje způsobu obsazování míst v zastupitelstvech měst a obcí, včetně pozic starostů, kteří do těchto pozic musí projít volební soutěží. Dokumentujeme, že v řadě obcí je zřejmě problém s nalezením dostatečného počtu kvalifikovaných volebních kandidátů.

Následující sekce popisují zdroje dat a charakterizují sídelní strukturu v ČR v mezinárodním srovnání a srovnání mezi kraji ČR. Poté následuje popis intenzity volební soutěže podle velikosti obcí a konečně sekce popisující charakteristiky volebních kandidátů, členů místních zastupitelstev, starostů a primátorů, a to podle velikosti sídel.

---

<sup>1</sup> Na příkladu Slovenské republiky, která má srovnatelně vysoce atomizovanou sídelní strukturu, se problému nízké nákladové efektivity obcí věnuje studie autorů Černěno, Havran a Kubala (2017).



## Popis zdrojových dat

Ve studii využíváme informace o volbách do zastupitelstev měst a obcí z roku 2014 dostupné u Českého statistického úřadu. Data obsahují údaje o volebních kandidátech a zvolených zastupitelích, včetně informací o jejich politické příslušnosti, předešlém povolání, věku a pohlaví. Z vysokoškolských titulů uvedených u jmen kandidátů dovozujeme (ne)dosažení vysokoškolského vzdělání. U vykazovaného předešlého povolání se soustředíme prioritně na manažerská a řídicí zaměstnání a další odborníky, jako jsou například lékaři, právníci nebo učitelé. V součtu jde o údaje o 233 tisících kandidátech a 62 tisících zastupitelích v 6 243 obcích. Obecních voleb se v roce 2014 zúčastnilo přibližně 44 % oprávněných voličů.

Volební data jsme propojili s databází jmen starostů a primátorů obcí, měst a městských částí firmy Novatec marketing, s. r. o. Kvůli duplicitám ve jménech kandidátů na volebních seznamech a potenciálním nepřesnostem v uvedených jménech jsme byli schopni propojit údaje o kandidátech do zastupitelstev s údaji o starostech a primátorech u 96,5 % ze všech měst a obcí.

Data mezinárodních srovnání velikosti obcí pocházejí z veřejně dostupných databází OECD.<sup>2</sup>

## Velikost sídel v mezinárodním srovnání

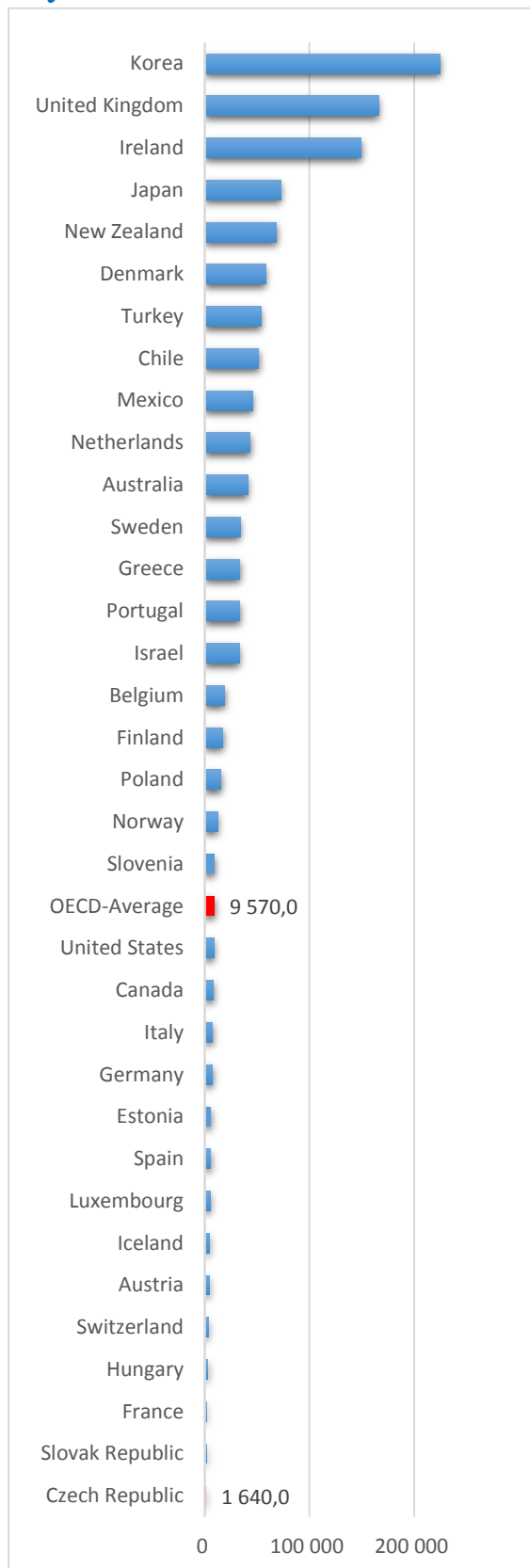
Z mezinárodních srovnání ČR vychází jako země s extrémně atomizovanou obecně správní strukturou. **Obrázek 1** ukazuje, že ve srovnání zemí OECD podle průměrného počtu obyvatel se ČR nachází na úplně posledním místě s průměrnou velikostí sídla 1 640 obyvatel. To je šestinásobně méně, než je průměr zemí OECD. Srovnatelnou nízkou velikost municipalit má Slovensko, Maďarsko a Francie.

Nízká průměrná velikost obcí logicky úzce souvisí s vysokým počtem velmi malých obcí. Jak ukazuje **Obrázek 2**, až 89,2 % obcí v ČR, kde žije přibližně čtvrtina obyvatel země, má méně než 2 000 obyvatel. V zemích OECD je tento podíl malých obcí do 2 000 obyvatel v průměru trojnásobně nižší.

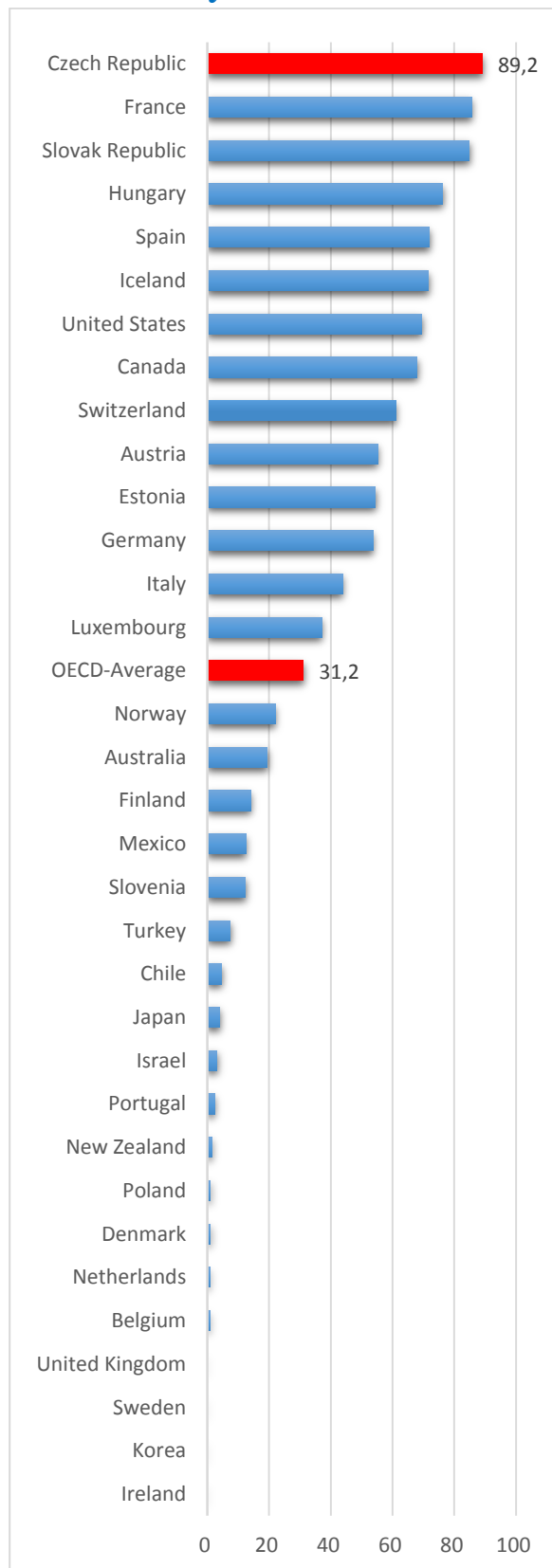
---

<sup>2</sup> <https://stats.oecd.org/Index.aspx?DataSetCode=SNGF>

**Obrázek 1: Průměrný počet obyvatel obce**



**Obrázek 2: Podíl obcí s méně než 2 000 obyvateli**



Zdroj: OECD (2016)

## Srovnání krajů ČR podle sídelní struktury

**Tabulka 1** popisuje sídelní strukturu krajů ČR pro všechna sídla kromě hlavního města Prahy. **Obrázek 3**, který z **Tabulky 1** vychází, vizualizuje srovnání krajů podle sídelní struktury obcí do 10 000 obyvatel.

Z tabulky a obrázku vyplývá, že nejvyšší podíl obcí do 1 000 obyvatel má kraj Vysočina (90,5 %), dále Jihočeský kraj (83,6 %) a Královéhradecký kraj (82,6 %). Naopak nejmenší podíl obcí do 1 000 obyvatel se nachází v Moravskoslezském kraji (45,9 %), Zlínském kraji (65,2 %) a Karlovarském kraji (68 %).

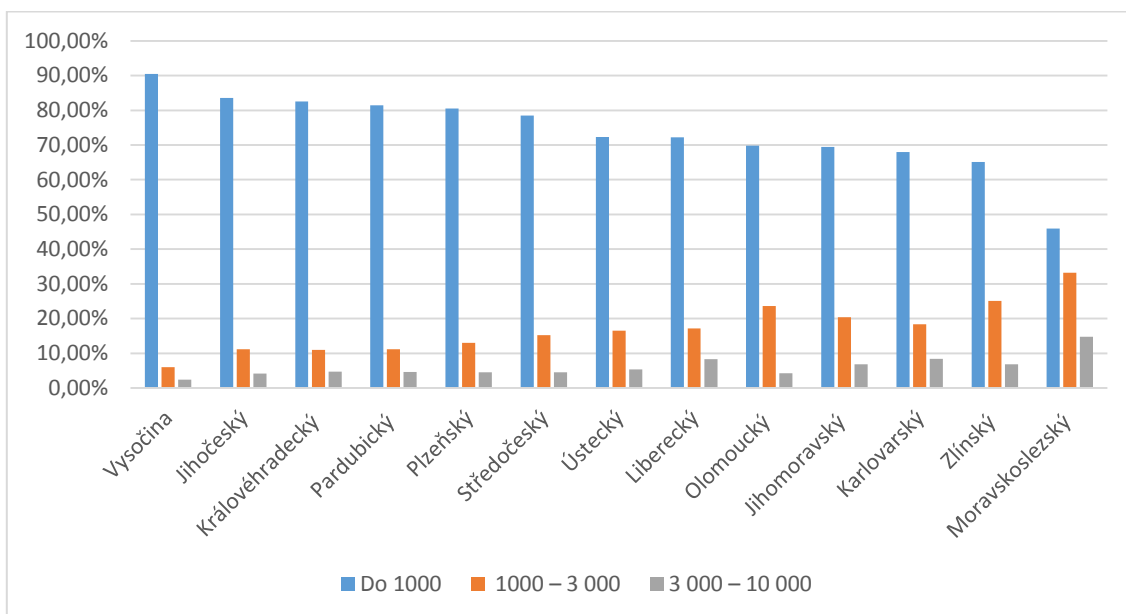
Podle absolutního počtu nejmenších obcí má nejvíc malých obcí do 1 000 obyvatel Středočeský kraj, což je ovšem logické, jelikož je to největší kraj ČR. Největší podíl obyvatelstva v malých obcích do 1 000 obyvatel je v kraji Vysočina.

**Tabulka 1: Sídelní struktura krajů**

Kraj	Do 1000	1 000 – 3 000	3 000 – 10 000	10 000 – 20 000	20 000 – 50 000	50 000 – 100 000	100 000– 500 000	Všechny
<b>Vysočina</b>	635	42	17	4	3	1	0	702
	90,46 %	5,98 %	2,42 %	0,57 %	0,43 %	0,14 %	0,00 %	100 %
<b>Jihočeský</b>	518	69	26	2	4	1	0	620
	83,55 %	11,13 %	4,19 %	0,32 %	0,65 %	0,16 %	0,00 %	100 %
<b>Královéhradecký</b>	369	49	21	5	2	1	0	447
	82,55 %	10,96 %	4,70 %	1,12 %	0,45 %	0,22 %	0,00 %	100 %
<b>Pardubický</b>	372	51	21	10	2	1	0	457
	81,40 %	11,16 %	4,60 %	2,19 %	0,44 %	0,22 %	0,00 %	100 %
<b>Plzeňský</b>	410	66	23	4	5	0	1	509
	80,55 %	12,97 %	4,52 %	0,79 %	0,98 %	0,00 %	0,20 %	100 %
<b>Středočeský</b>	895	174	52	15	4	1	0	1141
	78,44 %	15,25 %	4,56 %	1,31 %	0,35 %	0,09 %	0,00 %	100 %
<b>Ústecký</b>	258	59	19	10	7	4	0	357
	72,27 %	16,53 %	5,32 %	2,80 %	1,96 %	1,12 %	0,00 %	100 %
<b>Liberecký</b>	156	37	18	2	2	0	1	216
	72,22 %	17,13 %	8,33 %	0,93 %	0,93 %	0,00 %	0,46 %	100 %
<b>Olomoucký</b>	278	94	17	5	3	1	0	398
	69,85 %	23,62 %	4,27 %	1,26 %	0,75 %	0,25 %	0,00 %	100 %
<b>Jihomoravský</b>	487	143	48	10	11	1	1	701
	69,47 %	20,40 %	6,85 %	1,43 %	1,57 %	0,14 %	0,14 %	100 %
<b>Karlovarský</b>	89	24	11	4	3	0	0	131
	67,94 %	18,32 %	8,40 %	3,05 %	2,29 %	0,00 %	0,00 %	100 %
<b>Zlínský</b>	200	77	21	4	4	1	0	307
	65,15 %	25,08 %	6,84 %	1,30 %	1,30 %	0,33 %	0,00 %	100 %
<b>Moravskoslezský</b>	152	110	49	4	9	5	2	331
	45,92 %	33,23 %	14,80 %	1,21 %	2,72 %	1,51 %	0,60 %	100 %
<b>Všechny kraje</b>	4819	995	343	79	59	17	5	
	76,29 %	15,75 %	5,43 %	1,25 %	0,93 %	0,27 %	0,08 %	100 %

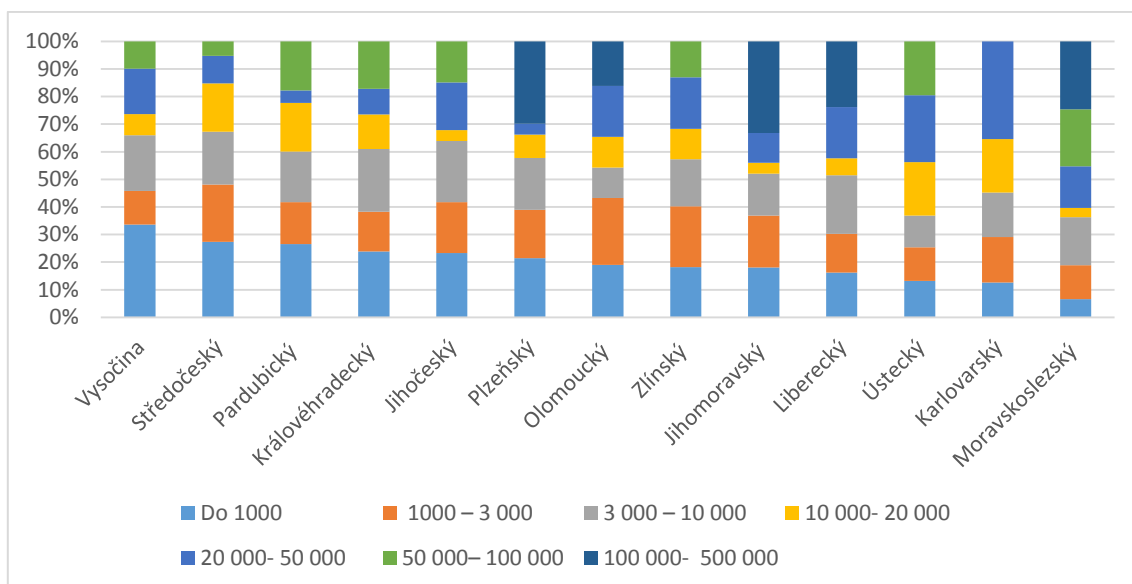
Poznámky: Tabulka ukazuje počet obcí, městských částí a měst dané sídelní velikosti v kraji. Městské části jsou počítány jako samostatná pozorování, pokud mají vlastní zastupitelstvo. Celoměstská zastupitelstva ve městech s několika městskými částmi jsou rovněž započítána jako samostatná pozorování. Celkový počet pozorování v tabulce je proto vyšší než počet všech 6 243 obcí v ČR.

**Obrázek 3a: Podíl malých obcí na všech sídlech podle krajů**



Zdroj: ČSÚ, vlastní výpočty

**Obrázek 3b: Podíl obyvatelstva v malých obcích podle krajů**



Zdroj: ČSÚ, vlastní výpočty

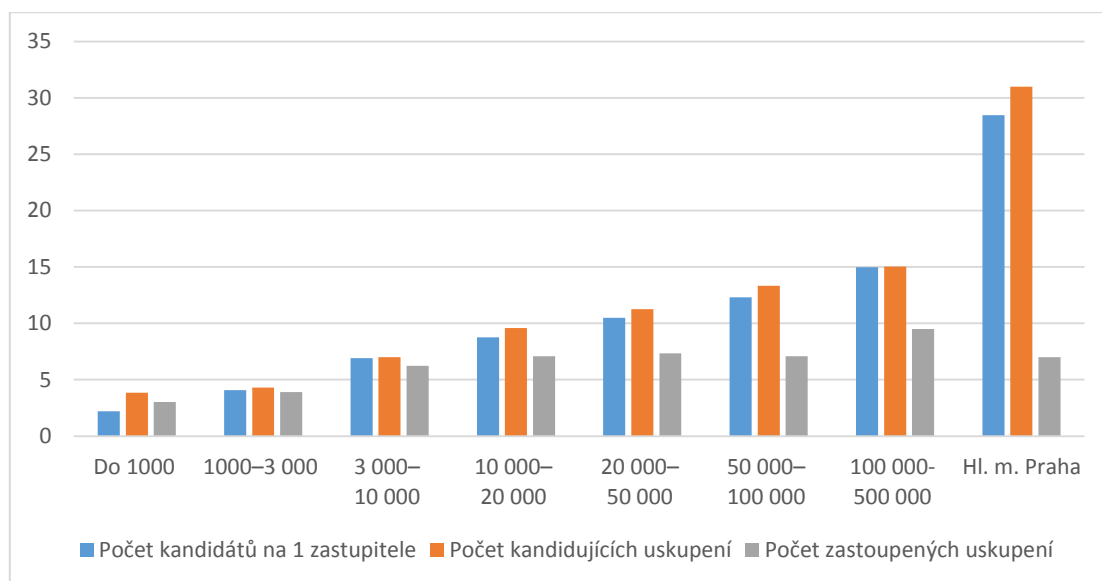
## Malý výběr mezi volebními kandidáty v malých obcích

Atomizovaná sídelní struktura má mnoho dopadů na život obyvatelstva, což plyne ze způsobu organizace veřejné správy v obcích. Jedním z možných pozitivních dopadů je například to, že díky atomizované sídelní struktuře je veřejná správa blíže občanům. Výhody atomizované sídelní struktury však mohou být převáženy nevýhodami. Jedním z problémů je, že ve velmi malých obcích nemusí být snadné najít kvalifikovaného volebního kandidáta, který by byl ochoten zastávat funkci starosty.

**Tabulka 2, Obrázek 4, 5 a 6** ukazují, jak závisí průměrný počet kandidátů a volebních uskupení do místních zastupitelstev na velikosti obcí a kolik lidí je reálně „zasaženo“ malým množstvím volebních kandidátů. Z obrázků a tabulky plyne, **že průměrný počet volebních kandidátů významně klesá s klesající velikostí obce**, a to i v relativním vyjádření na jedno místo v zastupitelstvu.

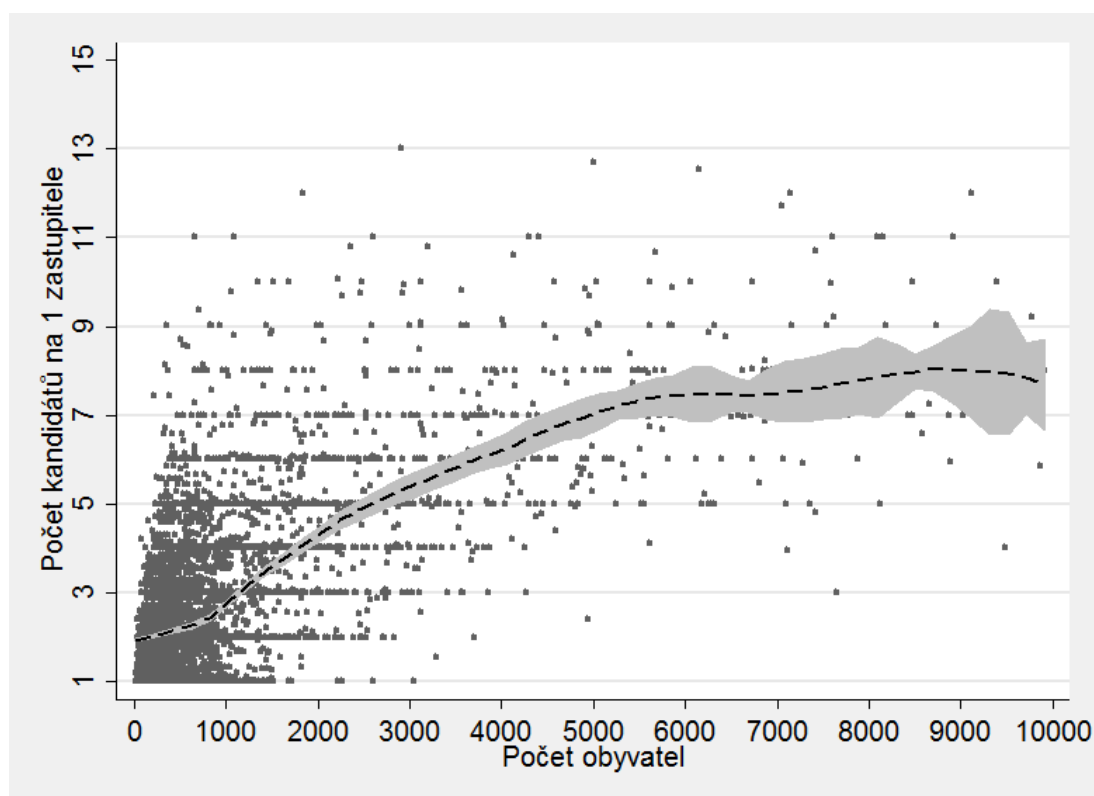
- Podle absolutního vyjádření, zatímco ve městech s 10-20 tisíci obyvateli ve volbách soutěží průměrně celkem 197,1 kandidátů, v obcích do 1 000 obyvatel je to pouze 17,3 kandidátů. Podobně, zatímco ve městech s 10-20 tisíci obyvateli kandiduje průměrně celkem 9,6 volebních uskupení, v obcích do 1 000 obyvatel je to pouze 3,8 uskupení.
- V relativním vyjádření zůstává nepoměr mezi malými a velkými obcemi zachován. Zatímco v obcích s 10-20 tisíci obyvateli soutěží o jedno místo zastupitele v průměru 8,8 kandidátů, v obcích do 1 000 obyvatel je to v průměru pouze 2,2 kandidátů.
- Relativně malým počtem kandidátů (do tří kandidátů) na jedno zastupitelské místo jsou „postiženy“ přibližně 2 miliony obyvatel (**Obrázek 6**). Z méně než dvou kandidátů vybírají voliči v obcích v součtu s 450 000 obyvateli.

**Obrázek 4: Volební soutěž podle velikosti obce**



Zdroj: ČSÚ, vlastní výpočty

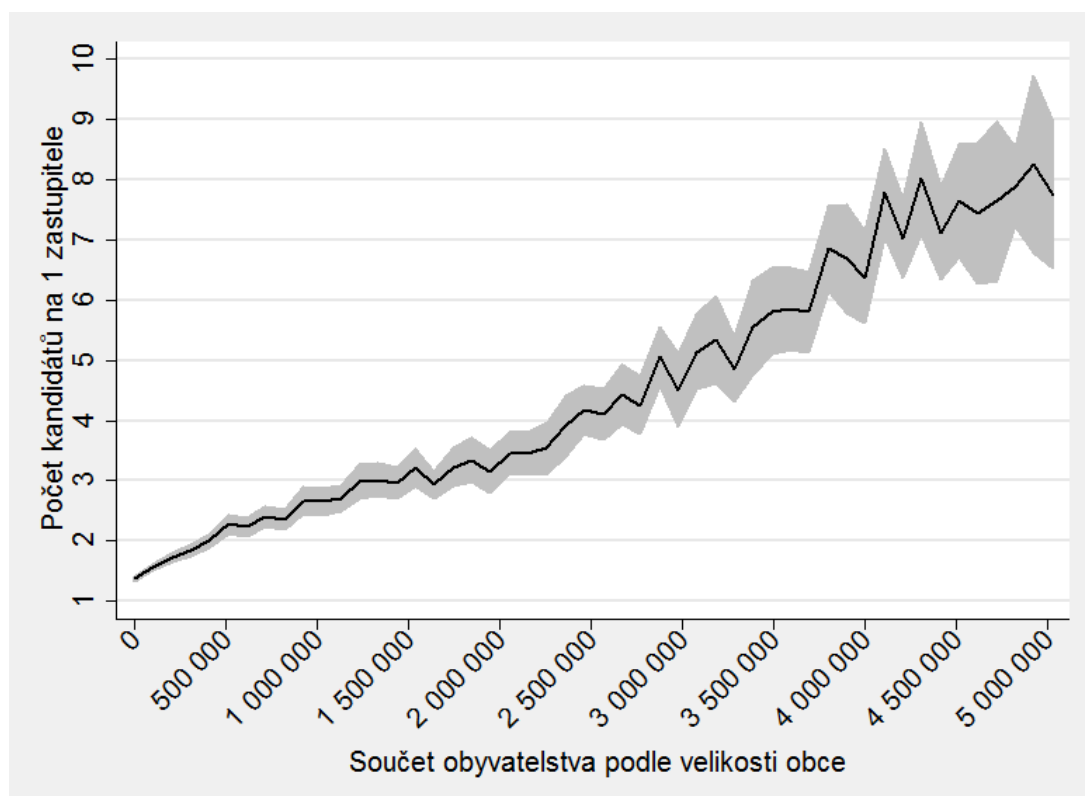
**Obrázek 5: Jak stoupá počet volebních kandidátů s velikostí obce**



Poznámka: Na horizontální ose je zobrazena velikost obce podle počtu obyvatel. Na vertikální ose je vyneseno počet volebních kandidátů na 1 křeslo v zastupitelstvu. Přerušovaná čára zachycuje průměrnou hodnotu této proměnné, spočítanou jako klouzavý průměr s rozpětím 400 obyvatel. Šedá plocha kolem klouzavého průměru je 95% interval spolehlivosti. Obrázek ukazuje údaje pouze pro obce do 10 000 obyvatel.

Zdroj: ČSÚ, vlastní výpočty

**Obrázek 6: Jaký počet obyvatel vybírá z omezeného počtu kandidátů**



Poznámka: Součet obyvatelstva na horizontální ose je počítán jako součet obyvatelstva v obcích seřazených od nejmenších vzestupně podle počtu obyvatel. Na vertikální ose je vyneseno počet volebních kandidátů na 1 křeslo v zastupitelstvu. Spojitá čára v grafu zachycuje průměrnou hodnotu této proměnné, počítanou jako klouzavý průměr s automaticky zvoleným rozpětím. Šedá plocha kolem klouzavého průměru je 95% interval spolehlivosti. Obrázek ukazuje údaje pro obce do 10 000 obyvatel.

*Zdroj: ČSÚ, vlastní výpočty*

**Tabulka 2** dále ukazuje, kolik volebních uskupení se průměrně dostane do místního zastupitelstva. Ve větších obcích s většími zastupitelstvy je to přirozeně více stran a hnutí. **Počet zastoupených uskupení na jedno kandidující uskupení s velikostí měst ale klesá.** Hodnota 0,5 znamená, že v průměru jedno ze dvou kandidujících politických uskupení získá místo v zastupitelstvu. V malých obcích je hodnota tohoto indikátoru 0,9, což znamená, že téměř každé kandidující politické uskupení vstoupí do zastupitelstva.

## Tabulka 2: Volební statistiky podle sídelní struktury

(Proměnné popisující intenzitu volební soutěže v městech a obcích podle počtu obyvatel.)

Průměrné hodnoty:	Do 1 000	1 000 – 3 000	3 000 – 10 000	10 000 - 20 000	20 000 - 50 000	50 000 – 100 000	100 000 - 500 000	Hl. m. Praha
Počet kandidátů	17,3	52,4	119,2	197,1	297,9	496,2	648,6	1849,0
Počet kandidujících uskupení	3,8	4,3	7,0	9,6	11,3	13,3	15,0	31,0
Počet míst v zastupitelstvu	7,9	12,8	17,3	22,4	28,4	40,3	43,2	65
Počet kandidátů na 1 místo zastupitele	2,2	4,1	6,9	8,8	10,5	12,3	15,0	28,5
Počet kandidujících uskupení na 1 místo zastupitele	0,5	0,3	0,4	0,4	0,4	0,3	0,3	0,5
Počet zastoupených uskupení	3,0	3,9	6,2	7,1	7,4	7,1	9,5	7,0
Počet zastoupených uskupení na 1 kandidující uskupení	0,8	0,9	0,9	0,7	0,7	0,5	0,6	0,2
Průměrná volební účast	63%	54,1%	46%	39%	36%	33%	33%	38%

Zdroj: ČSÚ, vlastní výpočty

Jako poslední informaci **Tabulka 2** ukazuje, že **volební účast výrazně klesá s rostoucí velikostí obcí**. Důvodem může být právě potenciálně lepší informovanost voličů o jednotlivých kandidátech a jejich navrhovanými řešeními v menších obcích, což může voličům volbu mezi kandidáty usnadňovat a motivovat je k účasti ve volbách. Důvodem také může být lepší obeznámenost obyvatel s obecními záležitostmi a intenzivnější vnímání zastupitelského rozhodování na vlastní život.

Celkově lze říci, že volební soutěž je v malých obcích do tisíce obyvatel velmi nízká, ale zato volební účast vysoká. Přestože tedy obyvatelé jeví o místní volby zájem, reálně je výběr mezi kandidáty omezený.

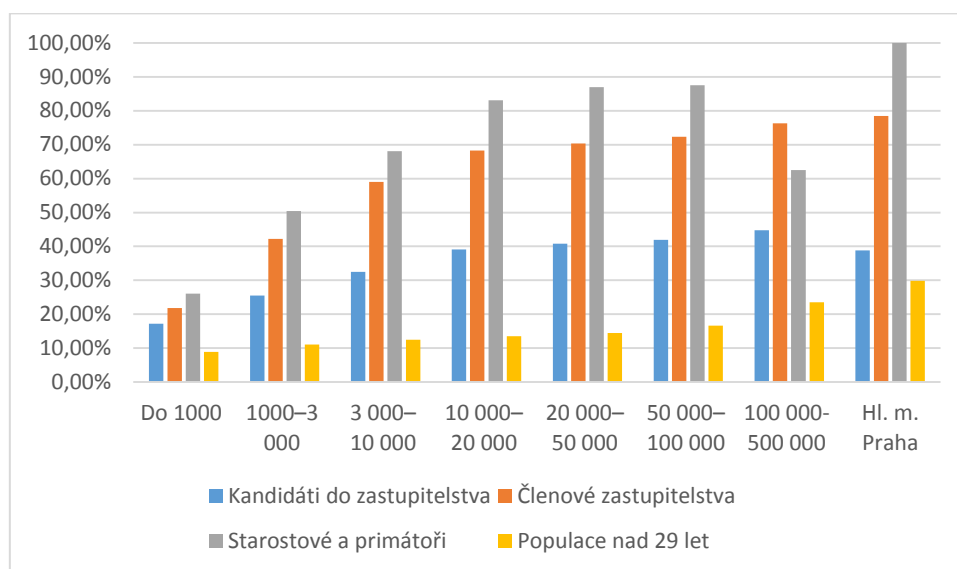
### Charakteristiky starostů, primátorů a členů místního zastupitelstva podle sídelní struktury

V předchozí části dokumentujeme slabší volební soutěž v malých obcích. Nyní hledáme odpověď na otázku, zda se starostové, zastupitelé a kandidáti liší v demografických charakteristikách podle velikosti obce. **Tabulky 3, 4 a 5** postupně charakterizují volební kandidáty, zvolené členy zastupitelstva a starosty a primátory z hlediska jejich věku, pohlaví, dosaženého vysokoškolského vzdělání a předešlého povolání. Soustředíme se přitom na profese typu lékař, učitel nebo právník a na řídicí pracovníky.



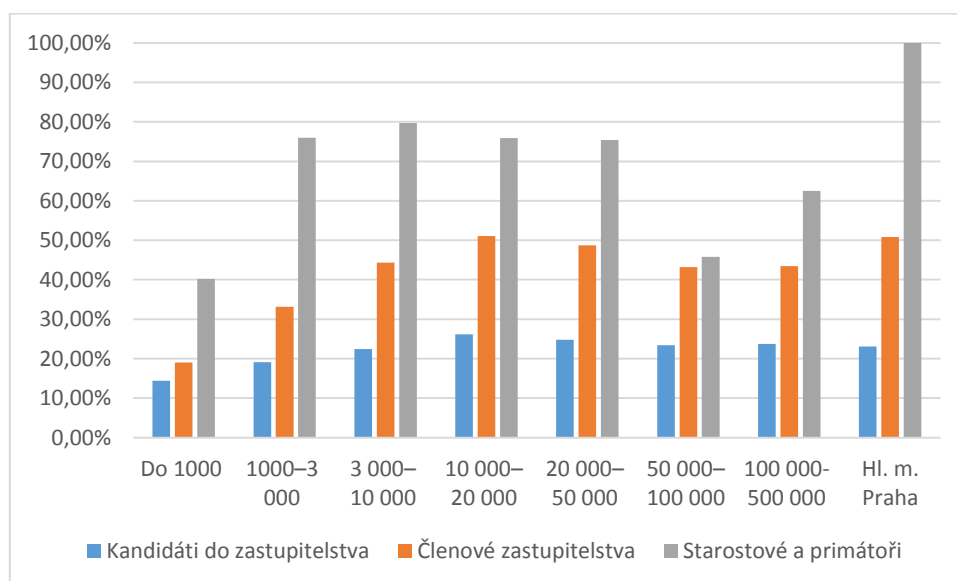
**Obrázky 7 a 8** vizualizují část údajů z **Tabulek 3, 4 a 5**. Ukazují, jaký je podíl volebních kandidátů, zvolených členů zastupitelstva a starostů a primátorů s vysokoškolským vzděláním podle velikosti obce, respektive jaký je podíl volebních kandidátů, zvolených členů zastupitelstva a starostů a primátorů s manažerským nebo odborným zaměstnáním podle velikosti obce. V **Obrázku 7** navíc uvádíme pro srovnání podíl populace starší 29 let s vysokoškolským vzděláním v dané velikostní kategorii obce.

**Obrázek 7: Podíl kandidátů, zastupitelů, starostů a populace obcí s vysokoškolským vzděláním**



Zdroj: ČSÚ, vlastní výpočty

**Obrázek 8: Podíl kandidátů, zastupitelů a starostů s manažerským nebo odborným zaměstnáním**



Zdroj: ČSÚ, vlastní výpočty

**Tabulka 3: Charakteristiky kandidátů do zastupitelstva podle sídelní struktury**

	Všechny sídla	Do 1000	1000–3 000	3 000–10 000	10 000 – 20 000	20 000– 50 000	50 000– 100 000	100 000- 500 000	Hl. m. Praha
<b>Kandidáti do zastupitelstva</b>									
<b>VŠ titul</b>	27,4 %	17,2 %	25,5 %	32,5 %	39,1 %	40,8 %	41,9 %	44,8 %	38,8 %
<b>Mgr.</b>	7,0 %	3,7 %	6,5 %	8,8 %	11,3 %	11,1 %	11,1 %	11,0 %	8,4 %
<b>Ing.</b>	13,1 %	9,3 %	12,9 %	15,2 %	16,5 %	17,3 %	18,0 %	20,8 %	17,4 %
<b>Jiný</b>	7,4 %	4,2 %	6,2 %	8,6 %	11,5 %	12,6 %	13,1 %	13,3 %	13,5 %
<b>Profesní / manažerské zaměstnání</b>	19,3 %	14,4 %	19,1 %	22,4 %	26,2 %	24,8 %	23,4 %	23,7 %	23,1 %
<b>Věk</b>	45,9	44,6	46,1	47,4	47,6	46,5	45,3	45,4	45,9
<b>Žena</b>	32,7 %	31,3 %	32,8 %	33,7 %	33,1 %	34,2 %	34,4 %	33,8 %	32,5 %

Zdroj: ČSÚ, vlastní výpočty

**Tabulka 4: Charakteristiky členů zastupitelstva obce podle sídelní struktury**

	Všechny sídla	Do 1 000	1 000 – 3 000	3 000– 10 000	10 000 – 20 000	20 000 – 50 000	50 000 – 100 000	100 000 - 500 000	Hl. m. Praha
<b>Členové zastupitelstva</b>									
<b>VŠ titul:</b>	33,7 %	21,8 %	42,2 %	59,0 %	68,3 %	70,3 %	72,3 %	76,3 %	78,5 %
<b>Mgr.</b>	8,7 %	4,6 %	11,7 %	18,1 %	22,4 %	20,1 %	17,3 %	22,4 %	18,5 %
<b>Ing.</b>	17,2 %	12,6 %	22,0 %	26,9 %	26,1 %	27,3 %	31,7 %	31,0 %	36,9 %
<b>Jiný<sup>a</sup></b>	7,9 %	4,7 %	8,8 %	14,5 %	20,5 %	23,4 %	23,7 %	23,2 %	26,2 %
<b>Profesní / manažerské zaměstnání</b>	26,8 %	19,0 %	33,1 %	44,3 %	51,1 %	48,7 %	43,2 %	43,4 %	50,8 %
<b>Věk</b>	46,6	45,7	47,3	48,8	49,8	48,8	47,6	45,3	44,7
<b>Žena</b>	27,1 %	27,8 %	27,0 %	25,7 %	24,6 %	23,5 %	23,1 %	29,6 %	26,2 %

Poznámky: a) Mezi nejčastější jiné tituly patří Bc. (3 %), MUDr. (1,7 %), JUDr. (0,6 %), RNDr. (0,4 %), PhDr. (0,4 %) a MVDr. (0,4 %).

Zdroj: ČSÚ, vlastní výpočty

**Tabulka 5: Charakteristiky starostů a primátorů podle sídelní struktury**

	Všechny sídla	Do 1 000	1 000 – 3 000	3 000– 10 000	10 000 – 20 000	20 000 – 50 000	50 000– 100 000	100 000- 500 000	Hl. m. Praha
<b>Starostové a primátoři</b>									
<b>VŠ titul:</b>	34,0 %	26,1 %	50,4 %	68,1 %	83,1 %	86,9 %	87,5 %	62,5 % <sup>a</sup>	100,0 % <sup>a</sup>
<b>Mgr.</b>	7,1 %	4,3 %	11,5 %	20,3 %	25,3 %	34,4 %	29,2 %	12,5 % <sup>a</sup>	100,0 % <sup>a</sup>
<b>Ing.</b>	21,4 %	17,3 %	30,8 %	39,0 %	43,4 %	36,1 %	37,5 %	25,0 % <sup>a</sup>	0,0 % <sup>a</sup>
<b>Jiný</b>	5,9 %	4,6 %	8,3 %	10,2 %	16,9 %	16,4 %	20,8 %	25,0 % <sup>a</sup>	100,0 % <sup>a</sup>
<b>Profesní / manažerské zaměstnání</b>	49,0 %	40,2 %	76,0 %	79,7 %	75,9 %	75,4 %	45,8 %	62,5 % <sup>a</sup>	100,0 % <sup>a</sup>
<b>Věk</b>	49,8	49,6	50,5	50,2	49,2	49,4	48,3	44,0 <sup>a</sup>	54,0 <sup>a</sup>
<b>Žena</b>	23,0 %	24,2 %	20,2 %	19,2 %	9,6 %	18,0 %	12,5 %	12,5 % <sup>a</sup>	100,0 % <sup>a</sup>

Poznámky: Průměry označené <sup>a</sup> jsou vypočítané z nízkého počtu pozorování a mohou mít proto slabší reprezentativnost.

Zdroj: ČSÚ, vlastní výpočty

Z těchto tabulek a obrázků vyplývají především následující zjištění (bez ohledu na velikost obce):

- **Do voleb obecně vstupují vzdělanější kandidáti, než je průměr populace.** Podíl vysokoškolsky vzdělaných lidí mezi kandidáty je 27,4 %, což je téměř dvojnásobek podílu populace s vysokoškolským titulem u populace starší 29 let.
- **Volbami dochází k další pozitivní selekci zastupitelů, minimálně z hlediska dosaženého vysokoškolského vzdělání a profesní dráhy kandidátů.** Mezi členy zastupitelstva je o 23 % více vysokoškolsky vzdělaných než mezi kandidáty. Podobně mezi zastupiteli je o 39 % více manažerů nebo kvalifikovaných odborníků. Volební soutěž tak ještě dále umocňuje zastoupení vysokoškolsky vzdělaných kandidátů.
- **Volby nepřejí ženským kandidátkám.** Oproti průměrnému 33% podílu žen na volebních kandidátních listinách, je v zastupitelstvech obcí pouze 27 % žen. Na pozicích starosty nebo primátora je žen ještě méně, a to pouze 23 %.
- **Starostové a primátoři jsou v průměru o 3,9 roku starší** oproti průměrnému věku všech volebních kandidátů.

Pokud srovnáme malé a větší obce, tak docházíme k následujícím závěrům:

- **S klesající velikostí obcí klesá podíl zastupitelů, kteří jsou vysokoškolsky vzdělaní.** Zatímco v obcích s 10-20 tisíci obyvateli je vysokoškolsky vzdělaných 68,3 % zastupitelů, v obcích do 1 000 obyvatel je to pouze 33,7 % zastupitelů. Tento rozdíl se nedá vysvětlit pouze nižším podílem populace s VŠ vzděláním v malých obcích.
- **S klesající velikostí obcí také klesá podíl zastupitelů, kteří před zvolením měli manažerská a řídicí zaměstnání** anebo byli odborníky, jako jsou například lékaři, právníci nebo učitelé. V obcích s 10-20 tisíci obyvateli má 51,1 % zastupitelů takovéto profesní nebo manažerské zaměstnání, zatímco v obcích do 1 000 obyvatel je to pouze 26,8 % zastupitelů.
- **Ženy jsou častěji starostky v menších obcích než ve městech.**

## Diskuse

V této studii poskytujeme deskriptivní analýzu volební soutěže a charakteristik místních zastupitelů, volebních kandidátů a starostů v ČR. Česko má v rámci zemí OECD nejvyšší podíl obcí s méně než 2 000 obyvateli. To sice znamená, že rozhodování starostů je blíže občanům, ale také to znamená nízkou nákladovou efektivnost systému a, jak ukážeme v této studii, i slabou volební soutěž o jedno místo zastupitele a potažmo starosty.

Slabá volební soutěž znamená, že voliči v malých obcích mají malý výběr mezi kandidáty, což může v důsledku znamenat nedostatečný počet kvalifikovaných zastupitelů. Tato studie ukazuje, že malé obce skutečně mají nejnižší podíl vysokoškolsky vzdělaných zastupitelů, což není pouze důsledek odlišné demografické struktury obyvatelstva, ale je to dané i tím, že do místní politiky vstupují vysokoškoláci relativně méně často než ve velkých obcích. Tento poznatek je v souladu se poznatky studie Jurajdy a Münicha (2015). Dále voliči v malých obcích dávají menší důraz na vysokoškolský titul uvedený na kandidátních listinách. Je však nutné zdůraznit, že volební soutěž může probíhat ve velmi malých obcích jinak než větších městech, kde je více anonymní. V malých obcích se voliči mají možnost rozhodovat podle osobní znalosti kandidáta, kdežto voliči ve větších městech se mnohem častěji musí rozhodovat podle vnějších „znaků“, například vzdělání nebo zaměstnání kandidáta.

Je zřejmé, že pro celkové zhodnocení nákladů a výnosů atomizace státní správy je třeba dalšího výzkumu, který se podrobněji zaměří na další aspekty fungování obcí, například na administrativní náklady obcí, jejich investiční kapacity, finanční management nebo na rozhodování při zřizování základních škol a školek.

## Reference

Beath, Andrew, Fotini Christia, Georgy Egorov, a Ruben Enikolopov (2014), "Electoral Rules and the Quality of Politicians: Theory and Evidence from a Field Experiment in Afghanistan." *Working Paper 20082, National Bureau of Economic Research*.

Besley, Timothy, a Marta Reynal-Querol (2011), "Do Democracies Select More Educated Leaders?" *American Political Science Review*, 105(3):552–556.

Besley, Timothy, Jose G. Montalvo, a Marta Reynal-Querol (2011), "Do Educated Leaders Matter?" *Economic Journal*, 121 (554): F205–227.

Caselli, Francesco, a Massimo Morelli, (2004), "Bad Politicians," *Journal of Public Economics*, 88(3-4):759–782.

Černěňko, Tomáš, Peter Harvan, a Jozef Kubala (2017), *Skrytý poklad v samospráve: Alternatívne možnosti sústredenia výkonu správy v samosprávach*, (Bratislava, Slovenská republika: Ministerstvo financií SR: Inštitút finančnej politiky a Národohospodárska fakulta Ekonomickej univerzity v Bratislave: Katedra verejnej správy a regionálneho rozvoja).

Dal Bó Ernesto, Frederico Finan, Olle Folke, Torsten Persson, a Johanna Rickne (2017), "Who Becomes a Politician?" *Quarterly Journal of Economics*.

Galasso, Vincenzo a Tommaso Nannicini (2011), "Competing On Good Politicians." *American Political Science Review*, 105(1):79–99.

Jurajda, Štěpán, a Daniel Münich (2015), "Candidate Ballot Information and Election Outcomes: the Czech Case," *Post-Soviet Affairs*, 31, 448-469.

OECD (2016), *Subnational Governments in OECD countries: Key Data* (Paris, France: OECD Publishing).

Pettersson-Lidbom, Per (2012), "Does the size of the legislature affect the size of government? Evidence from two natural experiments," *Journal of Public Economics*, 96(3), 269-278.

Transparency International (2008), Průvodce komunálními rozpočty aneb jak může informovaný občan střežit státní pokladnu, (Praha, Česká Republika: Transparency International).

## Předchozí publikace

Červen 2017: Daniel Münich. „*IDEA PRO VOLBY 2017, Nízké platy učitelů: hodně drahé šetření*“

Červen 2017: Jiří Šatava. „*IDEA PRO VOLBY 2017, Příjmy seniorů – práce, nástupní důchody a jejich valorizace*“

Květen 2017: Klára Kalíšková. „*IDEA PRO VOLBY 2017, Podpora rodin s dětmi: daně, dávky a veřejné služby*“

Květen 2017: Vít Macháček, Martin Srholec. „*Pod pokličkou Beallových seznamů*“

Březen 2017: Libor Dušek. „*Přísnější tresty za vraždy? Vyhodnocení dopadů legislativního návrhu*“

Březen 2017: Štěpán Jurajda, Stanislav Kozubek, Daniel Münich, Samuel Škoda. „*Ženy a muži v českém výzkumu: publikační výkon, produktivita, spoluautorství a trendy*“

Únor 2017: Matthias Doepke, Fabian Kindermann, překlad Ondřej Lukáš, Filip Pertold „*Proč ženy v Evropě nechtějí mít více dětí?*“

Prosinec 2016: Lukáš Rečka, Milan Ščasný. „*80% snížení emisí skleníkových plynů: analýza vývoje energetiky České republiky do roku 2050*“

Prosinec 2016: Iva Zvěřinová, Milan Ščasný, Mikolaj Czajkowski a Eva Kyselá. „*Výzkum preferencí obyvatel pro klimatické politiky: Podporují Češi, Poláci a Britové jejich zavedení?*“

Prosinec 2016: Daniel Münich a Samuel Škoda. „*Světové srovnání českých a slovenských časopisů podle indikátorů Impact Factor (IF) a Article Influence Score (AIS)*“

Prosinec 2016: Jiří Šatava. „*Daňový systém snižuje motivaci matek s menšími dětmi k práci: Doporučení a jeho vyhodnocení*“

Prosinec 2016: Ján Palguta, Martin Srholec. „*Stimulují přímé dotace soukromé výdaje firem na VaV? Metoda regresní diskontinuity*“

Listopad 2016: Vít Macháček a Martin Srholec. „*Transfer znalostí do praxe podnikajícími akademiky v České republice*“

Listopad 2016: Vít Macháček, Martin Srholec. „*Predátorské časopisy ve Scopusu*“

Listopad 2016: Vít Macháček, Tereza Hrtúsová. „*Brexit vylepší vyjednávací pozici velkých států v Radě EU. Nejlépe posílí Polsko*“

Říjen 2016: Ján Palguta. „*Konkurence politických uskupení v obecních zastupitelstvech a veřejné zakázky*“

Září 2016: Daniel Münich, Vladimír Smolka. „*Platy českých učitelů zůstávají velmi nízké*“

Srpen 2016: Štěpán Jurajda, Stanislav Kozubek, Daniel Münich, Samuel Škoda. „*Medzinárodné porovnanie kvality publikačného výkonu vedných odborov na Slovensku*“

Červenec 2016: Jiří Šatava. „*Vliv mateřství na výši starobního důchodu*“

Červenec 2016: Ján Palguta. „*Dárci politických stran na trhu veřejných zakázek*“

Červen 2016: Štěpán Jurajda, Stanislav Kozubek, Daniel Münich, Samuel Škoda. „*Národní srovnání vědeckého publikačního výkonu Akademie věd České republiky: kvantita vs. kvalita a spoluautorství*“

Červen 2016: Petr Janský, Filip Pertold, Jiří Šatava. „*Rozvody a příjmy žen v České republice: první zjištění v České republice na základě individuálních dat*“

Květen 2016: Štěpán Jurajda, Stanislav Kozubek, Daniel Münich, Samuel Škoda. „*Oborová publikační výkonnost pracovišť výzkumných organizací v České republice v letech 2009-2013*“

Květen 2016: Petr Janský, Klára Kalíšková, Daniel Münich. „*Dopad daní a dávek na příjmovou nerovnost a relativní chudobu v České republice*“

Duben 2016: Miroslava Federičová, Filip Pertold, Michael L. Smith. „*Sebedůvěra třídy a soutěž spolužáků o osmiletá gymnázia*“

Březen 2016: Jiří Šatava „*Podpora rodin s dětmi prostřednictvím daňově dávkového systému*“

Březen 2016: Ján Palguta, Filip Pertold „*K čemu vede (ne)transparentnost veřejných zakázek?*“

- Březen 2016: Klára Kalíšková, Daniel Münich, Filip Pertold. „Veřejná podpora míst ve školkách se vyplatí: Analýza výnosů a nákladů“
- Únor 2016: Filip Pertold. „Přechod na střední školu, pití alkoholu a vliv vrstevníků na kouření mládeže“
- Leden 2016: Štěpán Jurajda, Stanislav Kozubek, Daniel Münich, Samuel Škoda. „An International Comparison of the Quality of Academic Publication Output in the Czech Republic“
- Prosinec 2015: Libor Dušek, Jiří Šatava. „Zdanění vysokopříjmových osob“
- Prosinec 2015: Libor Dušek. „Hrozí opět přeplnění věznic? Predikce počtu vězňů v České republice“
- Prosinec 2015: Štěpán Jurajda, Stanislav Kozubek, Daniel Münich, Samuel Škoda. „Mezinárodní srovnání kvality publikačního výkonu vědních oborů v České republice“
- Listopad 2015: Mariola Pytliková. „Rozdíly ve výši výdělků ve vztahu k mateřství a dítěti v rodině“
- Listopad 2015: Klára Kalíšková. „Skills Mismatches in the Czech Republic“
- Listopad 2015: Jiří Šatava. „Pracovní aktivita po dosažení důchodového věku: Institucionální pobídky v České republice“
- Říjen 2015: Alena Bičáková, Klára Kalíšková. „Od mateřství k nezaměstnanosti: Postavení žen s malými dětmi na trhu práce“
- Září 2015: Jiří Šatava. „Working Beyond Pensionable Age: Institutional Incentives in the Czech Republic“
- Září 2015: Jana Bakalová, Radim Boháček, Daniel Münich. „Komparativní studie věku odchodu do důchodu v České republice“ (česká verze studie „A Comparative Study of Retirement Age in the Czech Republic“ z června 2015)
- Září 2015: Štěpán Jurajda, Daniel Münich. „Oborová publikační výkonnost výzkumných pracovišť v České republice v letech 2008-2012“ (studie obsahuje interaktivní internetový nástroj, pomocí kterého je možné zvolit obor či pracoviště a zobrazit řazení pracovišť dle preferovaného ukazatele)
- Září 2015: Daniel Münich, Mária Perignáthová, Lucie Zapletalová, Vladimír Smolka. „Platy učitelů českých základních škol: setrvale nízké a neatraktivní“
- Srpen 2015: Jan Švejnar. „Miliardáři versus lidé / Billionaires versus People“
- Červen 2015: Jana Bakalová, Radim Boháček, Daniel Münich. „A Comparative Study of Retirement Age in the Czech Republic“ (v angl. jazyce, srovnávací studie věku odchodu do důchodu v České republice)
- Květen 2015: Josef Montag, Lucie Zapletalová. „Bodový systém a jeho vliv na počet smrtelných nehod“
- Březen 2015: Vojtěch Bartoš. „(Ne)diskriminace žen při žádosti o zaměstnání v důsledku mateřství: Experiment“
- Prosinec 2014: Klára Kalíšková, Lucie Zapletalová. „Společným zdaněním k nižší zaměstnanosti žen“
- Říjen 2014: Ágota Scharle. „Co s ekonomickou neaktivitou v zemích Visegrádu?“
- Říjen 2014: Štěpán Jurajda, Daniel Münich, Lucie Zapletalová. „Vliv informací z volebních lístků na výsledky obecních a krajských voleb“
- Srpen 2014: Matěj Bajgar, Petr Janský. „Regionální rozdíly v kupní síle: Ceny, platy, mzdy a důchody“
- Červenec 2014: Štěpán Jurajda, Jiří Šatava. „Budete mít nárok na důchod?“
- Červen 2014: Daniel Münich, Miroslava Federičová. „Učení mučení, nebo škola hrou? Srovnání oblíbenosti školy a matematika pohledem mezinárodního šetření“
- Červen 2014: Petr Bouchal, Petr Janský. „Státní úředníci: Kolik jich vlastně je, kde a za kolik pracují?“
- Květen 2014: Klára Kalíšková, Daniel Münich. „Komu pomůže navrhované zvýšení slevy na dani na dítě?“
- Březen 2014: Vilém Semerák. „Česká ekonomika pokračuje v růstu i v roce 2014“
- Březen 2014: Miroslava Federičová, Daniel Münich. „Příprava na osmiletá gymnázia: velká žákovská steeplechase“
- Březen 2014: Klára Kalíšková. „Ženy v českém finančním sektoru 1994-2012: nové pracovní příležitosti pro mladé a vzdělané“
- Prosinec 2013: Daniel Münich, Tomáš Protivínský. „Dopad vzdělanosti na hospodářský růst: ve světle nových výsledků PISA 2012“

Prosinec 2013: Libor Dušek, Jiří Šatava. „Zdanění vysokých příjmů, reforma za reformou...“

Prosinec 2013: Libor Dušek, Klára Kalíšková, Daniel Münich. „Kdo a kolik odvádí do společné kasy? Zdanění příjmů ze zaměstnání a podnikání v českém systému“

Říjen 2013: Libor Dušek, Klára Kalíšková, Daniel Münich. „Co by od roku 2015 přinesla již schválená reforma příjmých daní?“

Září 2013: Jiří Šatava. „Dopad rozvodu na příjmy v důchodu“

Červen 2013: Ondřej Schneider, Jiří Šatava. „Důchodový systém: scénáře budoucího vývoje“

Květen 2013: Ondřej Schneider, Jiří Šatava. „Dopady reformy I. důchodového pilíře po roce 1996 na starobní důchody jednotlivců“

Květen 2013: Petr Janský. „Účastníci penzijního připojištění“

Duben 2013: Martin Gregor. „Může záporný hlas ve volebním systému se dvěma mandáty zvýšit kvalitu kandidátů?“

Březen 2013: Pavel Hait, Petr Janský. „Kdo je nejvíce zasažen růstem cen? Rozdíly v inflaci pro různé domácnosti“

Prosinec 2012: Vilém Semerák. „Zachrání Čína české exporty? Studie“

Listopad 2012: Petr Janský. „Odhady dopadů změn DPH na domácnosti: porovnání dvou možných scénářů od roku 2013“

Říjen 2012: Pavla Nikolovová, Ján Palguta, Filip Pertold, Mário Vozár. „Veřejné zakázky v ČR: Co říkají data o chování zadavatelů?“

Říjen 2012: Ondřej Schneider. „Jaký důchod nás čeká? Alternativy vývoje státního průběžného důchodového systému“

Říjen 2012: Ondřej Schneider, Jiří Šatava. „Český důchodový systém na rozcestí: Pro koho je výhodný přechod do druhého pilíře?“

Září 2012: Vilém Semerák. „Dopady makroekonomického vývoje ČR na krajské úrovni: možnosti pro aktivní hospodářskou politiku“ (studie pro potřeby Ekonomické rady Asociace krajů ČR)

Září 2012: Vilém Semerák, Jan Švejnar. „Možnosti pro aktivní hospodářskou politiku na krajské úrovni“ (studie pro potřeby Ekonomické rady Asociace krajů ČR)

Září 2012: Petr Janský, Zuzana Řehořová. „Česká pomoc rozvojovým zemím: nejen finanční rozvojová spolupráce“

Září 2012: Petr Janský, Zuzana Řehořová. „The Commitment to Development Index for the Czech Republic“ (výzkumný článek)

Září 2012: Daniel Münich, Jan Straka. „Být či nebýt učitelem: platy českých učitelů pohledem nákladů ušlých příležitostí a širší souvislosti“

Srpen 2012: Štěpán Jurajda, Daniel Münich. „Kde se v ČR dělá nejlepší výzkum“

Srpen 2012: Libor Dušek. „Kde hledat příčiny přeplněných věznic“

Červen 2012: Daniel Münich, Petr Ondko, Jan Straka. „Dopad vzdělanosti na dlouhodobý hospodářský růst a deficity důchodového systému“

Květen 2012: Klára Kalíšková, Daniel Münich. „Česky: Nevyužitý potenciál země“

Duben 2012: Libor Dušek, Petr Janský. „Očekávané dopady změn sazeb DPH na rozpočty krajů“

Březen 2012: Petr Janský, Daniel Münich. „Co když vláda nebude valorizovat starobní důchody? První odhady dopadů na relativní chudobu důchodců v ČR“

Únor 2012: Ondřej Schneider. „Rozpočtové instituce – evropské zkušenosti a aplikace na Českou republiku“

Únor 2012: Petr Janský, Ondřej Schneider. „(Ne)udržitelnost (dluhu) veřejných financí“

Prosinec 2011: Vilém Semerák, Jan Švejnar. „Evropská krize—Dopady měnové (dez)integrace na ČR“

Prosinec 2011: Vilém Semerák, Jan Švejnar. „Evropská krize—Špatná a ještě horší řešení“

Prosinec 2011: Vilém Semerák. „Evropská krize—Limity čínské podpory“



- Srpen 2011: Ondřej Schneider. *„Důchodové systémy v Evropě: Reformují všichni“*
- Červenec 2011: Petr Janský, Klára Kalíšková. *„Jak sjednocení DPH kompenzovat rodinám s dětmi“*
- Květen 2011: Ondřej Schneider. *„Penzijní dluh: Břímě mladých“*
- Květen 2011: Libor Dušek, Ondřej Schneider. *„Poplatky penzijních fondů: Komentář“*
- Duben 2011: Jan Hlaváč, Ondřej Schneider. *„Finanční výkonnost penzijních fondů ve střední Evropě: Proč jsou české fondy nejhorší?“*
- Březen 2011: Libor Dušek, Petr Janský. *„Jak by sjednocení DPH na 17,5 % dopadlo na domácnosti a veřejné rozpočty“*
- Březen 2011: Libor Dušek, Petr Janský. *„Přehled hlavních dopadů daňových změn na domácnosti a veřejné rozpočty“*
- Únor 2011: Libor Dušek, Petr Janský. *„Jak by daňové změny dopadly na domácnosti a veřejné rozpočty“*
- Únor 2011: Libor Dušek, Petr Janský. *„Dopady sjednocení sazeb DPH na 20 % na životní úroveň domácností“*
- Prosinec 2010: Libor Dušek, Petr Janský. *„Odhad dopadů navrhovaných změn DPH na životní náklady domácností“*
- Září 2010: Libor Dušek, Vilém Semerák, Jan Švejnar. *„Jak na státní rozpočet: Ekonomický přístup“*
- Květen 2010: Libor Dušek, Vilém Semerák, Jan Švejnar. *„Jak inteligentně reformovat veřejné finance“*
- Září 2009: Vilém Semerák, Jan Švejnar. *„New member countries 'labour markets during the crisis. EU BEPA Policy Brief“*

<http://idea.cerge-ei.cz/publikace>

Upozornění: Tato studie reprezentuje pouze názory autorů, a nikoli oficiální stanovisko Národohospodářského ústavu AV ČR, v. v. i. či Centra pro ekonomický výzkum a doktorské studium Univerzity Karlovy, CERGE.

Warning: This study represents only the views of the authors and not the official position of the Economics Institute of the Czech Academy of Sciences, v. v. i. as well as the Charles University, Center for Economic Research and Graduate Education.

Kdo je váš starosta: volební soutěž a charakteristiky zastupitelů v ČR

Studie 12 / 2017

© Ján Palguta

Národohospodářský ústav AV ČR, v. v. i.

ISBN 978-80-7344-440-2

---

DĚKUJEME VŠEM SPONZORŮM / WE THANK ALL OUR SPONSORS

---

**Deloitte.**



**Jan Žůrek**



**Antonín Fryč**  
generální ředitel  
**WAREX, s. r. o.**

**Petr Šrámek**  
advokát

---

IDEA se v rámci Národohospodářského ústavu AV ČR, v. v. i. podílí na aktivitách Strategie AV21  
IDEA at the Economics Institute of the Czech Academy of Sciences participates in the Strategy AV21 activities

---



---

Kdo je váš starosta: volební soutěž a charakteristiky zastupitelů v ČR

Studie Institutu pro demokracii a ekonomickou analýzu (IDEA)

Vydavatel/Publisher: Národohospodářský ústav AV ČR, v. v. i., Politických vězňů 7, 111 21 Praha 1, Česká republika

## O IDEA

Institut pro demokracii a ekonomickou analýzu (IDEA) je nezávislý think-tank zaměřující se na analýzu, vyhodnocování a vlastní návrhy veřejných politik. Doporučení IDEA vychází z analýz založených na faktech, datech, jejich nestranné interpretaci a moderní ekonomické teorii.

IDEA je think-tank Národohospodářského ústavu AV ČR, v. v. i. a vznikla z iniciativy a pod vedením prof. Jana Švejnara. Národohospodářský ústav AV ČR, v. v. i. (NHÚ - angl. zkratka EI) tvoří společné akademické pracoviště CERGE-EI spolu s Centrem pro ekonomický výzkum a doktorské studium Univerzity Karlovy (angl. zkratka CERGE).

## Principy fungování IDEA

1. Vytváření shody na základě intelektuální otevřenosti – přijímání volné soutěže myšlenek, otevřenost podnětům z různých částí světa, přehodnocování existujících stanovisek vzhledem k novým výzvám.
2. Využívání nejvhodnějších teoretických a praktických poznatků – snaha o rozvinutí postupů na základě nejlepších teoretických i praktických poznatků (z České republiky i ze zahraničí).
3. Zaměření aktivit na vytvoření efektivní politiky a strategie České republiky – doplňovat akademické instituce vytvářením podkladů efektivním a operativním způsobem.

**Pokud chcete dostávat do své emailové schránky informace o připravovaných studiích a akcích IDEA, napište nám na [idea@cerge-ei.cz](mailto:idea@cerge-ei.cz)**

## About IDEA

The Institute for Democracy and Economic Analysis (IDEA) is an independent think tank focusing on policy-relevant research and recommendations. IDEA recommendations are based on high quality data, objective evidence-based analysis, and the latest economic theories.

IDEA is a think tank at the Economics Institute of the Czech Academy of Sciences and is led by its founder, Prof. Jan Švejnar. The Economics Institute (EI) of the Czech Academy of Sciences forms part of a joint workplace, CERGE-EI, together with the Center for Economic Research and Graduate Education of the Charles University (CERGE).

## IDEA's Working Principles

1. We build consensus on the basis of intellectual openness – we believe in a free competition of ideas, are open to initiatives from various parts of the world, and constantly review existing opinions in the light of new challenges.
2. We make use of the most appropriate theoretical and empirical findings, and strive to develop methods based on the best theoretical and practical knowledge (both from the Czech Republic and from abroad).
3. We focus on creating effective policy and strategy for the Czech Republic, complementing academic institutions by producing materials in a constructive, practical format.

**If you would like to receive regular information about the latest IDEA studies and events please subscribe to our mailing list by contacting [idea@cerge-ei.cz](mailto:idea@cerge-ei.cz)**



<http://idea.cerge-ei.cz>