

INSTITUT PRO DEMOKRACII A EKONOMICKOU ANALÝZU

projekt Národohospodářského ústavu AV ČR, v. v. i.

INSTITUT FOR DEMOCRACY AND ECONOMIC ANALYSIS

A Project of the Economic Institute of the Czech Academy of Sciences

Dopad zavedení karenční doby v roce 2008 na pracovní neschopnost

Říjen 2018

FILIP PERTOLD



Filip Pertold

Výzkumný pracovník a koordinátor v think-tanku IDEA při CERGE-EI. V roce 2013 získal ocenění Neuron Impuls Prize. Působil též jako výzkumník na Aarhus University v Dánsku, ve Světové bance a na University of Illinois. Ve svém výzkumu se věnuje zejména vzdělávání, aplikované mikroekonomii, veřejné ekonomice, trhu práce, školství a zdraví.

A researcher and coordinator of IDEA think tank at CERGE-EI. He was awarded Neuron Impulse Prize in 2013. He was also affiliated with Aarhus University in Denmark, World Bank and University of Illinois. Fields of interest: Applied Microeconomics, Public Economics, Education, Labour and Health Economics.

Upozornění: Tato studie reprezentuje pouze názory autorů, a nikoli oficiální stanovisko Národohospodářského ústavu AV ČR, v. v. i. či Centra pro ekonomický výzkum a doktorské studium Univerzity Karlovy, CERGE.

Warning: This study represents only the views of the authors and not the official position of the Economics Institute of the Czech Academy of sciences, v. v. i. as well as the Charles University, Center for Economic Research and Graduate Education, CERGE.

Dopad zavedení karenční doby v roce 2008 na pracovní neschopnost

Studie 13 / 2018

© Filip Pertold

Národohospodářský ústav AV ČR, v. v. i., 2018

ISBN 978-80-7344-477-8 (Národohospodářský ústav AV ČR, v. v. i.)

Dopady zavedení karenční doby v roce 2008 na pracovní neschopnost

ŘÍJEN 2018

FILIP PERTOLD

Shrnutí

- Vláda České republiky (ČR) schválila plán na zrušení tzv. karenční doby – neoplácení prvních tří dnů pracovní neschopnosti.
- Tato studie shrnuje nejdůležitější závěry výzkumného článku Filipa Pertolda o krátkodobých dopadech reformy pracovní neschopnosti, která karenční dobu zavedla, tj. snížila finanční náhradu za první tři dny čerpání v roce 2008 nemocenské na nulu.
- Zrušením finanční náhrady za první tři dny nemoci došlo k okamžitému výraznému poklesu absencí zaměstnanců na pracovišti ve výši 15% úrovně absencí před reformou nemocenské. Doba na nemocenské se snížila průměrně o 2,3 dny na jednoho zaměstnance za čtvrtletí. V delším horizontu k poklesu přispěla i hospodářská krize, která výrazně postihla český trh práce.
- Pokles v průměrné době strávené na nemocenské je dán především poklesem v počtu nemocných.
- Není vyloučeno, že v důsledku reformy vzrostl i počet pracujících, kteří jdou do zaměstnání v době své nemoci. Data použitá pro tuto analýzu však nedovolují tuto hypotézu testovat.
- Studie se zaměřuje i na rozdílnost dopadů reformy v jednotlivých odvětvích, nebo typech pracovních míst. K největšímu snížení pracovní neschopnosti došlo ve výrobě, hoteliérství a pohostinství. K nejmenšímu naopak u služeb, například ve finančním sektoru.
- U zaměstnanců ve flexibilních zaměstnáních s menším podílem rutinních úkolů byl pokles v čerpání nemocenské po reformě výrazně menší než u zaměstnanců, jejichž práce je rutinní a neflexibilní.

The impacts of introducing the waiting period in 2008 for sick leave.

OCTOBER 2018

FILIP PERTOLD

Summary

- The government of the Czech Republic has approved a plan to cancel the so-called waiting period – the policy of not paying any sick pay during the first three days of sick leave from work.
- This study summarises the most important findings of Filip Pertold's research paper about the short term impacts of the sick pay reform that introduced the waiting period, i.e. reduced the amount of sick pay for the first three days of sick leave taken in 2008 to zero.
- Cancelling sick pay for the first three days of illness resulted in an immediate and substantial reduction in employees' absence from the workplace by 15% of the level of absence prior to the sick pay reform. Time spent on sick leave decreased by 2.3 days on average per employee per quarter. In the longer term the economic crisis, which significantly affected the Czech labour market, also contributed to this decrease.
- The reduction in the average time spent on sick leave is primarily a result of a reduction in the number of sick employees.
- We cannot rule out the possibility that, as a result of the reform, the number of workers who continued to work despite being unwell increased. The data used for this analysis did not enable us to test this hypothesis.
- The study also looks at the differences in the reform's impact on different branches or types of job. The greatest drop in sickness was observed in manufacturing, the hotel industry and hospitality. The smallest change was seen in services, for example in the financial sector.
- The drop in sick leave taken after the reform by employees in flexible jobs with a lower share of routine tasks was substantially lower than that among employees whose work was routine and inflexible.

Úvod

Pracovní absence z důvodu nemoci přináší společnosti a ekonomice značné ztráty v důsledku poklesu odpracovaných hodin a nižší produktivity. Přímé náklady na dávky v nemoci se v zemích OECD pohybují v rozsahu 0,5 – 4,5 % HDP, s tím, že průměr je dvě procenta HDP. Každý systém nemocenské usiluje o minimalizaci dvou problémů: (i) výskyt přecházení skutečných zdravotních problémů a (ii) zneužívání systému bez adekvátních zdravotních problémů. Oba problémy se jeví jako potenciálně závažné v postkomunistických zemích. Míra absence z důvodu nemoci v České republice (ČR) byla před rokem 2008 jedna z nejvyšších v Evropě (Bardby a kol., 2002).

Dosavadní výzkum v zahraničí se věnoval převážně dopadům reforem, při kterých se míra finanční kompenzace při nemoci snížila na nižší úroveň. Například v Itálii v roce 2008 došlo ke snížení náhrad v prvních deseti dnech nemoci o 10–20 %, v Německu v roce 1996 ke snížení náhrady celé mzdy na 80 % mzdy v prvních šesti týdnech nemoci, ve Švédsku došlo k podobným změnám. Autoři analýz identifikovali výrazný pokles nemocnosti po zavedení těchto reforem (De Paola, 2014; Ziebarth a Karlsson, 2010; Johansson a Palme, 2005).

V této studii představujeme výsledky analýzy krátkodobých dopadů reformy v ČR zavedeno v roce 2008, kdy došlo ke snížení finanční náhrady v nemoci na nulu v prvních třech dnech čerpání nemocenské. Pomocí bohatých dat spojujících informace o zaměstnavatelích a zaměstnancích, analyzují rozdílné dopady na jednotlivá odvětví, typ práce z hlediska flexibility a podle pohlaví zaměstnanců. Toto studie si však neklade za cíl spočítat celkové náklady a přínosy této reformy.

Jedním z hlavních záměrů této studie je zkoumat, zda měla reforma rozdílný dopad na různé skupiny zaměstnanců podle typu zaměstnání, odvětví a výše příjmů. U třídění zaměstnanců podle typu zaměstnání se zabývá otázkou, zda je u zaměstnanců v práci s malou flexibilitou pracovní doby (například pracovníků na směny) pravděpodobné větší snížení doby na nemocenské po její reformě. U pracovníků s nižšími mzdami se zabývá hypotézou, že jejich reakce na změny zavedené reformou nemocenské je podstatně elastičtější než u pracovníků s vyššími mzdami.

Právní rámec pracovní neschopnosti v ČR

Nemocenské pojištění je v ČR povinné pro všechny zaměstnance, výše odvodů na nemocenské pojištění je 2,5 % hrubé mzdy. Z nemocenského pojištění čerpá zaměstnanec v případě nemoci finanční náhradu za dobu absence na pracovišti. Český systém se vyznačuje vysokou mírou přerozdělování. Například míra kompenzace mzdy (poměr nemocenské k čisté mzdě) zaměstnanců s nízkými příjmy dosahovala v roce 2007 okolo 70 %, zatímco u zaměstnanců s hrubým platem dvakrát vyšším než je plat průměrný činila jen okolo 40 % v prvních 30 dnech nemoci.

Systém nemocenské se v České republice zásadně změnil 1. 1. 2008, kdy byla výše náhrady mzdy v prvních třech dnech nemoci snížena z úrovně odpovídající 25 % výpočtového základu (odvozeného z předchozí úrovně mezd) na 0%.¹ Výše průměrného příspěvku za jeden případ nemoci se tím podle údajů Ministerstva práce a sociálních věcí ČR během jednoho roku snížila zhruba o 20 %. Toto snížení lze přisoudit kombinaci snížení míry zneužívání systému a potenciálního nárůstu výskytu přecházení zdravotních problémů, protože ve stejném období se míra nemocnosti české populace nezměnila.

Metodika a data

K analýze dopadu reformy nemocenské na výskyt absencí na pracovišti z důvodu nemoci využívám propojená data o zaměstnancích a zaměstnavatelích z Informačního systému o průměrném výdělků (ISPV) zajišťovaného pro stát firmou Trexima s. r. o. za období let 2006–2010. Soubor dat obsahuje čtvrtletní data o 900 000 zaměstnancích podnikatelského sektoru firem s více než 10 zaměstnanci.

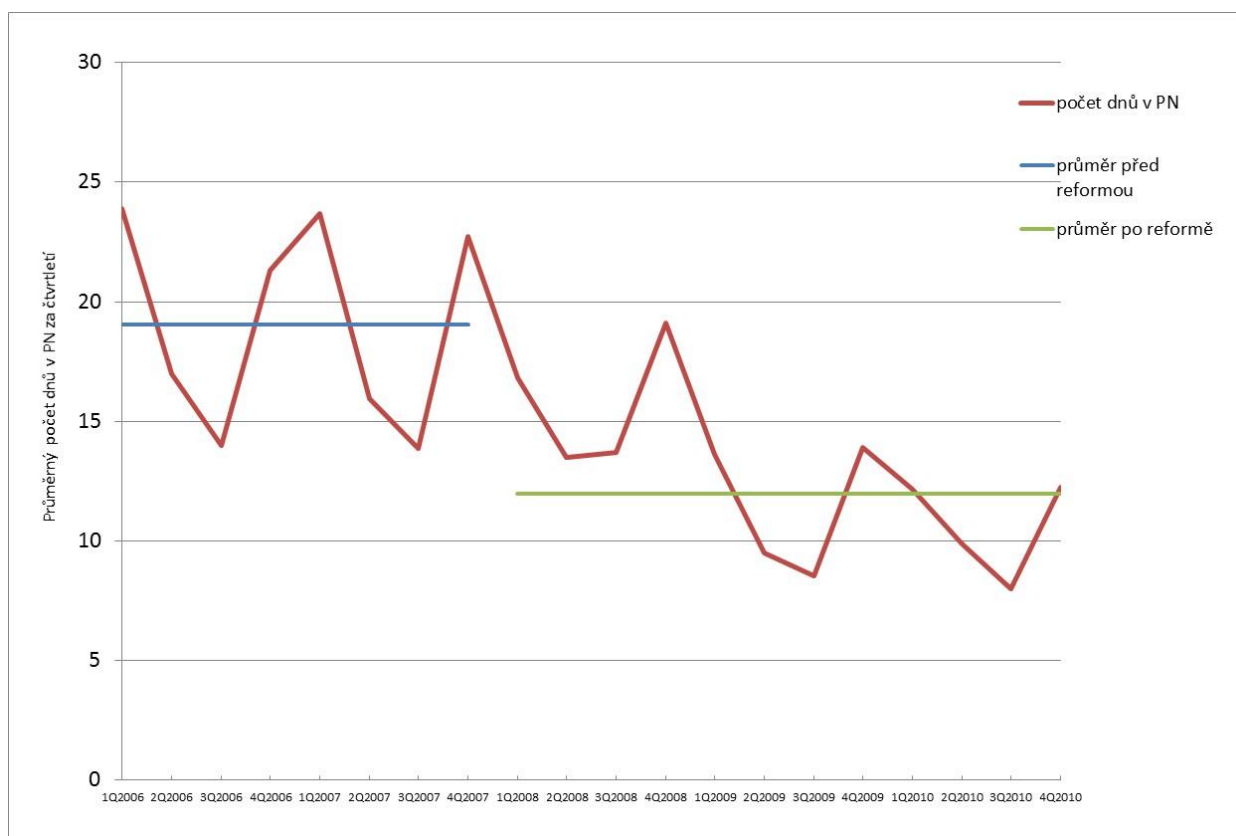
Demografická, profesní a odvětvová struktura vzorku zaměstnanců podle všech sledovaných charakteristik zůstává stejná po celé analyzované období před a po reformě v lednu 2018. Po zavedení reformy tedy nedošlo ke strukturálním změnám a přesunům skupin zaměstnanců mezi různými zaměstnavateli, což by mohlo zkreslovat dopady reformy.

¹ Ústavní soud reformu v druhé polovině 2008 zrušil, následně ji ale vláda v de facto stejné podobě schválila. Od efektu dočasného zrušení, které mělo trvání několik měsíců, v této práci abstrahujeme.

Pro analýzu rozdílů v míře dopadu reformy na výskyt pracovních absence v zaměstnáních podle míry jejich flexibility a podílu rutinních úkonů bylo využito podle dvoumístného kódu české klasifikace zaměstnání (CZ-ISCO) a napojení charakteristik jednotlivých zaměstnání podle databáze O*NET.

V **Grafu č. 1** je znázorněn vývoj hlavní proměnné (počet dní na nemocenské připadající na jednoho zaměstnance v ČR měsíčně) dva roky před a dva po zavedení reformy nemocenské v lednu 2008. Můžeme pozorovat značnou kvartální sezónnost dat, s pravidelnými vrcholy ve čtvrtém čtvrtletí každého roku, což je způsobeno chřipkovými epidemiemi a dalšími sezónními jevy. Vodorovné čáry značí průměrný počet dnů pracovní absence před a po reformě. Na základě tohoto grafu je vidět, že dopad reformy měl na nemocenský statut zaměstnanců dopad značný. Průměrná nemocnost poklesla z 19 dnů před reformou na 13 dnů po reformě. Pozorujeme 35% snížení dnů nepřítomnosti na pracovišti a 38% snížení průměrného počtu nemocných zaměstnanců.

Graf č. 1 Počet dní v pracovní neschopnosti (PN) za jedno čtvrtletí na jednoho zaměstnance v ČR před a po zavedení reformy nemocenské

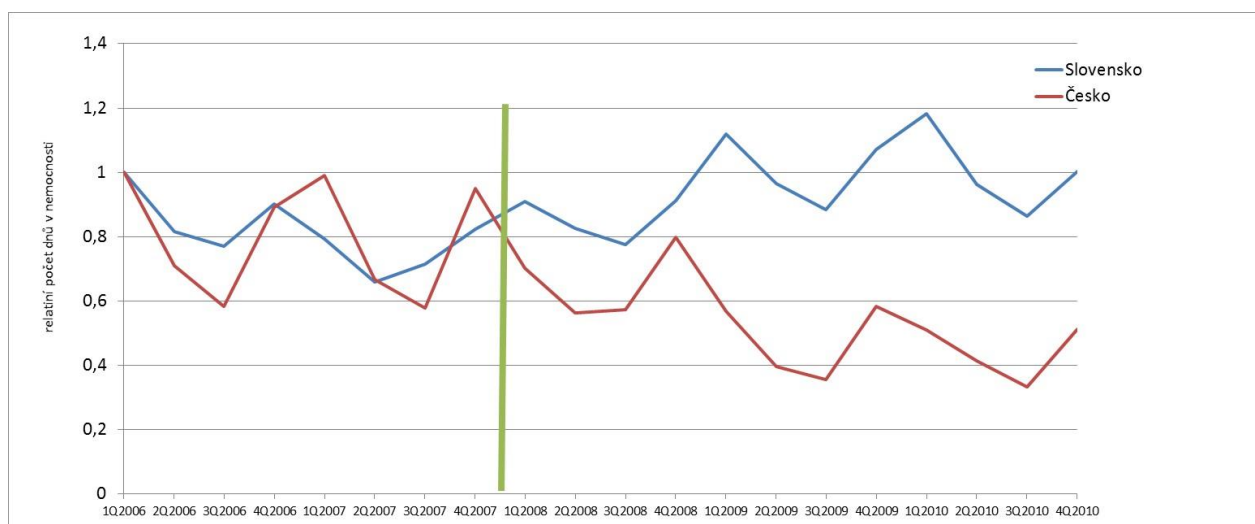


Pozn.: Počet dnů v pracovní neschopnosti je včetně víkendů a dnů pracovního volna.

Jednoduché srovnání stavu před a po reformě samozřejmě nebere v potaz další faktory, které mohly propad průměrného počtu dnů v nemoci způsobit, jako je nástup krize. Vliv těchto dalších faktorů kontrolujeme v regresní analýze, kterou využíváme ke kvantifikaci dopadů reformy.

V **Grafu č. 2** ukazují vývoj počtu dnů absencí v zaměstnání ve srovnání se situací na Slovensku, kde k reformě nemocenské v pozorovaném období nedošlo a první tři dny nemoci byly i po roce 2008 nadále propláceny. Je zřejmé, že obě země mají podobný trend ve vývoji počtu dnů absencí v období před zavedením české reformy nemocenské. Po jejím zavedení ale počet dní na nemocenské na Slovensku zůstal na původní výši, zatímco v České republice se razantně snížil. Pomocí jednoduché kalkulace metody tzv. rozdílu v rozdílech, bez testování statistické věrohodnosti, docházíme k poklesu doby strávené na nemocenské v České republice o zhruba 25 %. Je třeba říci, že český trh práce byl více zasažen hospodářskou krizí než slovenský. To mohlo přispět k dalšímu rozevírání nůžek.

Graf č. 2 Srovnání vývoje počtu dnů v pracovní neschopnosti (PN) v Česku a na Slovensku (2006 = 1)



Kromě celkového dopadu české reformy na absenci zaměstnanců se v analýze věnujeme zejména identifikaci různých dopadů na zaměstnance v jednotlivých profesích a odvětvích.

Reforma nemocenské se vztahovala na všechny zaměstnance v České republice. Není tedy možné pro analýzu dopadu definovat klasickou dotčenou a kontrolní skupinu. Pro analýzu dopadu je využít lineární regresní model, srovnávající v období před a po reformě se změnou, která nastala o rok dříve. Regresní model zahrnuje potenciální vliv individuálních demografických charakteristik, odvětví, typu firmy a zaměstnání, čtvrtletí a časový trend.

Výsledky

V důsledku reformy nemocenské zavedené zkraje roku 2018, spočívající ve zrušení finanční náhrady mzdy v prvních třech dnech nemoci, poklesl téměř okamžitě počet dní, které průměrný zaměstnanec stráví během jednoho čtvrtletí na nemocenské o 2,2 dny. Tento pokles představuje 15 % průměrné doby na nemocenské před zavedením reformy. V předchozí kapitole odhaduji na základě porovnání situace na Slovensku a v České republice, že reforma znamenala až 25% pokles doby strávené na nemocenské. Předpokládám tedy, že odhad vycházející z regresní analýzy, je spíše spodní hranicí reálného dopadu.

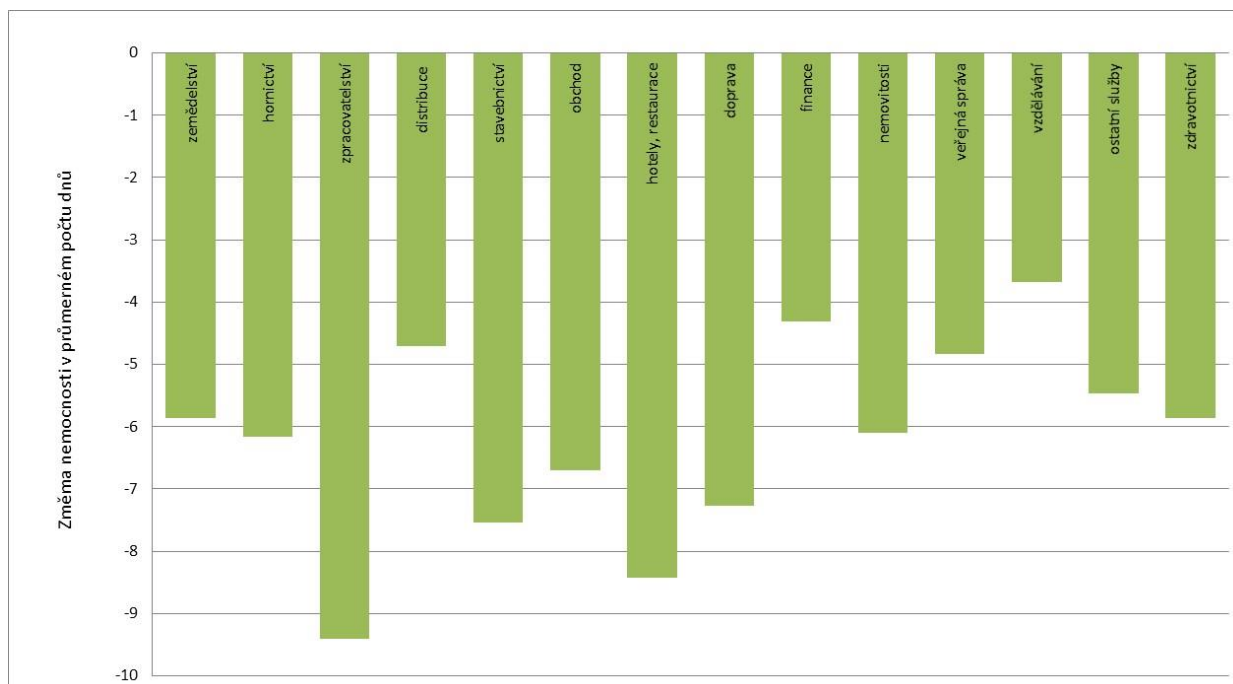
Zaměstnanci podle odvětví

Z výsledků analýzy plyne, že mezi zaměstnanci jednotlivých odvětví jsou značné rozdíly v tom, jak reagovali na zavedení karenční doby, respektive na změny v nároku na finanční náhradu během nemocenské.

Největší poklesla nemocnost zaměstnanců v odvětví zpracovatelském a v hoteliérství a pohostinství. Možné vysvětlení spočívá v tom, že tato odvětví vyžadují fyzickou přítomnost zaměstnanců a pro zaměstnavatele je velmi nákladné umožnit zaměstnancům flexibilitu v pracovní době nebo místě. Často mohou po zaměstnancích striktně požadovat lékařské potvrzení. V takovém prostředí jsou zaměstnanci citlivější na změny ve výši finančních náhrad v případě nemoci.

Naopak nejmenší vliv na chování zaměstnanců měla reforma v sektoru služeb, kde jsou možnosti flexibilního pracovního uspořádání potenciálně větší.

Graf č. 3 Odhadovaný dopad reformy nemocenské podle odvětví, průměrný pokles počtu dnů v nemoci připadající na zaměstnance během čtvrtletí



Zaměstnanci podle kategorií zaměstnání

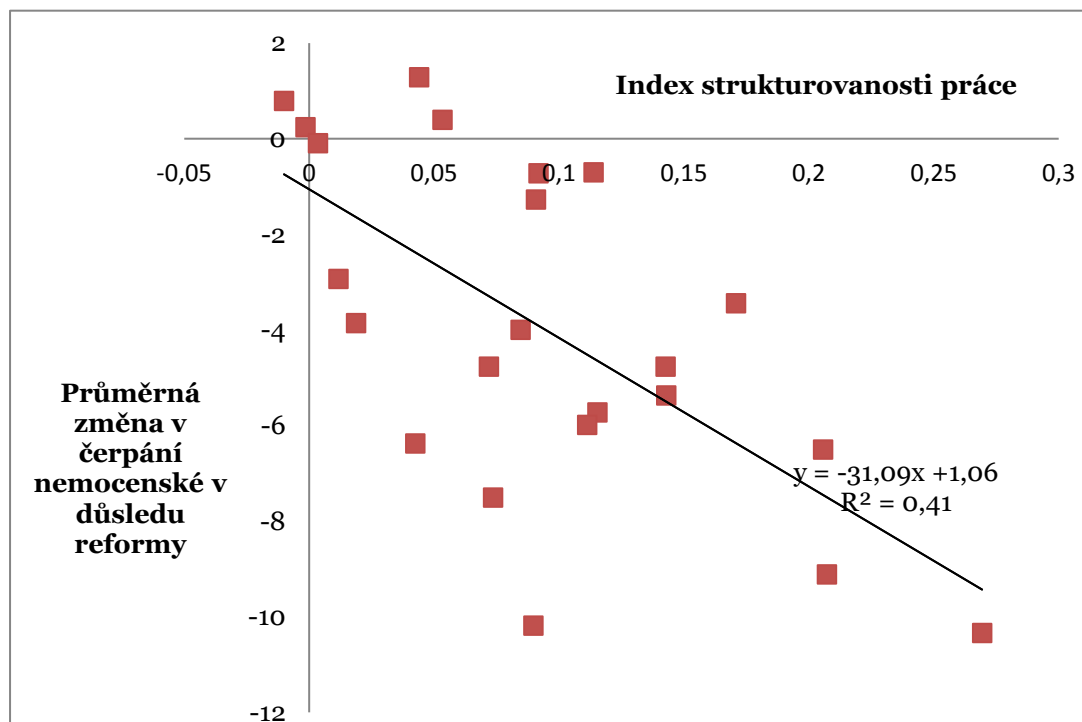
Analýza dopadu reformy na zaměstnance podle typu zaměstnání vychází z klasifikace Goldin (2014), která rozděluje zaměstnání na základě jejich flexibility a možnosti přizpůsobit pracovní dobu. Testuji hypotézu, že zaměstnanci ve flexibilních zaměstnáních mají nižší motivaci využívat oficiálního systému nemocenské k osobním účelům, jelikož například mohou při nemoci pracovat z domova. Ve flexibilních zaměstnáních by tedy dopad reformy na dobu, kterou zaměstnanec stráví na nemocenské, byl menší, protože před zavedením reformy měli menší motivaci systém nemocenské zneužívat.

Výsledky naznačují, že je tato hypotéza pravdivá. Mezi zaměstnanci, kteří na změny zavedené reformou reagovali nejpružněji, byli řidiči a manuální dělníci, u nichž je flexibilita pracovní doby jedna z nejnižších. Naproti tomu u nekvalifikovaných povolání v sektoru služeb, kde je prostor pro flexibilitu pracovní doby vyšší, byl dopad reformy výrazně nižší.

Analyzoval jsem také dopad reformy u jednotlivých zaměstnání v souvislosti s tím, jaký je v nich podíl strukturované práce – tedy jaká část práce spočívá v rutinních úkonech. Míru

strukturované práce určují podle indexu databáze O*NET, která hodnotí jednotlivá zaměstnání v porovnání s manažery. Hodnota indexu 0,2 tak například znamená, že je v daném povolání o 20 % více rutinních úkonů než na manažerských pozicích. V **Grafu č. 4** jsou znázorněny výsledky analýzy podle strukturovanosti zaměstnání.

Graf č. 4 Dopady reformy na zaměstnance v různých typech zaměstnání podle míry strukturovanosti práce



Pozn.: Na horizontální ose je míra strukturovanosti práce. Čím je vyšší, tím větší podíl rutinních úkonů člověk v práci vykonává. Na vertikální ose je vyznačena změna v čerpání nemocenské na jednoho zaměstnance během jednoho čtvrtletí.

Ve výsledcích pozorujeme silně pozitivní a statisticky významnou korelaci mezi rutinností vykonávané práce a velikostí snížení průměrné doby na nemocenské. Tento výsledek interpretuji jako důkaz toho, že zaměstnanci vykonávající méně rutinní práci mají menší motivaci k využívání oficiálního systému nemocenské a dále větší motivaci k přecházení nemocí. Dopad reformy, která ruší finanční náhradu za první tři dny, je výrazně silnější u zaměstnanců, jejichž pracovní doba je fixní a absence z důvodu nemoci vždy vyžaduje potvrzení lékaře.

Zaměstnanci podle výše mzdy

Poslední částí analýzy je odhad dopadu reformy na zaměstnance podle výše jejich mzdy. Ačkoli je třeba mít na paměti, že výše mzdy může záviset i na počtu dní, které zaměstnanec stráví na nemocenské, protože zaměstnavatelé mohou diskriminovat často nemocné zaměstnance. Přesto je užitečné zkoumat, kteří zaměstnanci reagovali na reformu nejcitlivěji.

Zaměstnanci s nižšími mzdami reagovali na reformu nemocenské nejcitelněji, tedy nejvíce snížili počet dní, které strávili na nemocenské. Na chování zaměstnanců s nejvyššími platy neměla reforma žádný vliv.

Závěry

V této studii ukazují, že v důsledku reformy nemocenské, která zrušila finanční náhradu mzdy v prvních třech dnech nemoci, se okamžitě snížil průměrný počet dní během nemocenské. Tento pokles byl dán zejména snížením počtu lidí, kteří na nemocenskou nastoupili, spíše než zkrácením doby trvání nemoci. Výsledky indikují, že mohlo docházet ke zneužívání systému nemocenské českými zaměstnanci, jak se o tomto problému dlouhodobě diskutuje v tisku. Na základě závěrů studie ale také nelze vyloučit, že se po zavedení reformy zvýšil počet lidí, kteří i přes nemoc chodí do práce.

Zaměstnanci v povoláních s flexibilnější úpravou pracovní doby reagovali na reformu menším snížením čerpání nemocenské než zaměstnanci s rigidní pracovní dobou a přísnými pravidly pro čerpání nemocenské. V delším horizontu mohl efekt nemocenské interagovat s dopadem hospodářské krize na český trh práce. K tomu se ale tato studie nemá ambici vyjadřovat.

Tato studie nemá za cíl hodnotit reformu z roku 2008 z hlediska celkových nákladů a výnosů. Stejně tak nepředjímá jaké výnosy a náklady bude mít v současnosti navržené zrušení karenční doby.

Literatura

Barmby, T., Marco, G. E. and Treble, J. G. (2002). 'Sickness Absence: International Comparison', *Economic Journal*, vol. 112, Issue 418

De Paola, M., Pupo, V. and Scoppa, V. (2014). 'Absenteeism in the Italian public sector: The effects of change in sick leave policy', *Journal of Labor Economics*, vol 32, no 2

Goldin, Claudia (2014). "Grand Gender Convergence: Its Last Chapter", *American Economic Review* 104 (4): 1091–1119.

Johansson, P. and Palme, M. (2005). 'Moral hazard and sickness insurance', *Journal of Public Economics*, 89, 1879-1890.

Ziebarth, N. R. and Karlsson, M. (2010). 'A natural experiment on sick pay cuts, sickness absence, and labor costs', *Journal of Public Economics*, 94, 1108-1122.

Předchozí publikace

- Říjen 2018: Taras Hrendash, Štěpán Jurajda, Stanislav Kozubek, Daniel Münich: „[An International Comparison of Economic and Academic Performance of OECD Countries](#)“, interaktivní aplikace
- Září 2018: Ján Palguta, Filip Pertold: „[Dopady vyšších platů politiků na volby do zastupitelstev obcí](#)“
- Září 2018: Klára Kalíšková, Michal Šoltés: „[Dopady odkládaného zrušení superhrubé mzdy](#)“
- Září 2018: Jana Krajčová, Daniel Münich: „[Intelektuální dovednosti českých učitelů v mezinárodním a generačním srovnání](#)“
- Srpen 2018: Filip Pertold, Jiří Šatava: „[Obezita v České republice: mezinárodní srovnání s využitím dat z projektu SHARE](#)“
- Červenec 2018: Taras Hrendash, Stanislav Kozubek, Daniel Münich. „[Oborová publikační výkonnost pracovišť výzkumných organizací v České republice v letech 2011–2015](#)“, interaktivní aplikace
- Červenec 2018: Barbara Pertold-Gebicka. „[Dopady reformy rodičovských příspěvků v roce 2008 na pracovní zařazení matek](#)“
- Červenec 2018: Jiří Šatava. „[Průvodce seniora: Jak neprodělat při předčasném odchodu do důchodu](#)“
- Červenec 2018: Filip Pertold, Lucie Zapletalová. „[Komu školka \(ne\)pomůže? Zkušenosti ze série reforem předškolní péče v Německu](#)“
- Červen 2018: Daniel Münich, Vladimír Smolka. „[Vyšší platy učitelů: sliby, sliby, sliby](#)“
- Červen 2018: Vít Macháček, Martin Srholec. „[Kde se nejvíce publikuje v predátorských a místních časopisech? Bibliometrická analýza trochu jinak](#)“
- Květen 2018: Alena Bičáková, Klára Kalíšková. „[The low-skilled in the Czech Republic](#)“
- Duben 2018: Jan Hanousek, Štěpán Jurajda. „[Názvy firem a jejich vliv na firemní výkonnost](#)“
- Leden 2018: Daniel Münich, Tomáš Protivínský. „[Co skrývají známky na vysvědčení?](#)“
- Prosinec 2017: Jiří Šatava. „[Růst disponibilních příjmů osob v letech 2005 až 2015: Kdo si polepšil?](#)“
- Prosinec 2017: Vít Macháček, Martin Srholec. „[Místní časopisy ve Scopusu](#)“,
- Říjen 2017: Klára Kalíšková. „[IDEA PRO VOLBY 2017. Rodinná politika v programech politických stran: přehled a rozbor](#)“
- Září 2017: Filip Pertold, Jiří Šatava. „[IDEA PRO VOLBY 2017. Důchody a důchodci ve volebních programech](#)“
- Září 2017: Daniel Münich. „[IDEA PRO VOLBY 2017. Platy učitelů ve volebních programech: přehled a rozbor](#)“
- Srpen 2017: Ján Palguta. „[Kdo je váš starosta: volební soutěž a charakteristiky zastupitelů v ČR](#)“
- Červenec 2017: Alena Bičáková, Štěpán Jurajda, Lucie Zapletalová. „[Vrána k vráně sedá aneb důležitost oboru studia při výběru partnera](#)“
- Červen 2017: Daniel Münich. „[IDEA PRO VOLBY 2017. Nízké platy učitelů: hodně drahé šetření](#)“, *Interaktivní aplikace studie <https://idea.cerge-ei.cz/platy-ucitelu>*
- Červen 2017: Jiří Šatava. „[IDEA PRO VOLBY 2017. Příjmy seniorů – práce, nástupní důchody a jejich valorizace](#)“
- Červen 2017: Oleg Sidorkin, Martin Srholec. „[Do direct subsidies stimulate new R&D output in firms? A comparison of IMPULS, TIP and ALFA programmes](#)“
- Květen 2017: Klára Kalíšková. „[IDEA PRO VOLBY 2017. Podpora rodin s dětmi: daně, dávky a veřejné služby](#)“
- Květen 2017: Vít Macháček, Martin Srholec. „[Pod pokličkou Beallových seznamů](#)“
- Březen 2017: Libor Dušek. „[Přísnější tresty za vraždy? Vyhodnocení dopadů legislativního návrhu](#)“
- Březen 2017: Štěpán Jurajda, Stanislav Kozubek, Daniel Münich, Samuel Škoda. „[Ženy a muži v českém výzkumu: publikační výkon, produktivita, spoluautorství a trendy](#)“
- Únor 2017: Matthias Doepke, Fabian Kindermann, překlad Ondřej Lukáš, Filip Pertold „[Proč ženy v Evropě nechtějí mít více dětí?](#)“
- Prosinec 2016: Lukáš Rečka, Milan Ščasný. „[80% snížení emisí skleníkových plynů: analýza vývoje energetiky České republiky do roku 2050](#)“
- Prosinec 2016: Iva Zvěřinová, Milan Ščasný, Mikolaj Czajkowski a Eva Kyselá. „[Výzkum preferencí obyvatel pro klimatické politiky: Podporují Češi, Poláci a Britové jejich zavedení?](#)“
- Prosinec 2016: Daniel Münich a Samuel Škoda. „[Světové srovnání českých a slovenských časopisů podle indikátorů Impact Factor \(IF\) a Article Influence Score \(AIS\)](#)“

- Prosinec 2016: Jiří Šatava. „[Daňový systém snižuje motivaci matek s menšími dětmi k práci: Doporučení a jeho vyhodnocení](#)“
- Prosinec 2016: Ján Palguta, Martin Srholec. „[Stimulují přímé dotace soukromé výdaje firem na VaV? Metoda regresní diskontinuity](#)“, příloha „[Metodika hodnocení hospodárnosti účelové podpory pro aplikovaný výzkum a vývoj ve firmách](#)“
- Listopad 2016: Vít Macháček a Martin Srholec. „[Transfer znalostí do praxe podnikajícími akademiky v České republice](#)“
- Listopad 2016: Vít Macháček, Martin Srholec. „[Predátorské časopisy ve Scopusu](#)“
- Listopad 2016: Vít Macháček, Tereza Hrtúsová. „[Brexit vylepší vyjednávací pozici velkých států v Radě EU. Nejvíce posílí Polsko](#)“
- Říjen 2016: Ján Palguta. „[Konkurence politických uskupení v obecních zastupitelstvech a veřejné zakázky](#)“
- Září 2016: Daniel Műnich, Vladimír Smolka. „[Platy českých učitelů zůstávají velmi nízké](#)“
- Srpen 2016: Štěpán Jurajda, Stanislav Kozubek, Daniel Műnich, Samuel Škoda. „[Medzinárodné porovnanie kvality publikačního výkonu vedných odborov na Slovensku](#)“, „[Odborové prehľady](#)“
- Červenec 2016: Jiří Šatava. „[Vliv mateřství na výši starobního důchodu](#)“
- Červenec 2016: Ján Palguta. „[Dárci politických stran na trhu veřejných zakázek](#)“
- Červen 2016: Štěpán Jurajda, Stanislav Kozubek, Daniel Műnich, Samuel Škoda. „[Národní srovnání vědeckého publikačního výkonu Akademie věd České republiky: kvantita vs. kvalita a spoluautorství](#)“
- Červen 2016: Petr Janský, Filip Pertold, Jiří Šatava. „[Rozvody a příjmy žen v České republice: první zjištění v České republice na základě individuálních dat](#)“
- Květen 2016: Štěpán Jurajda, Stanislav Kozubek, Daniel Műnich, Samuel Škoda. „[Oborová publikační výkonnost pracovišť výzkumných organizací v České republice v letech 2009-2013](#)“
- Květen 2016: Petr Janský, Klára Kalíšková, Daniel Műnich. „[Dopad daní a dávek na příjmovou nerovnost a relativní chudobu v České republice](#)“
- Duben 2016: Miroslava Federičová, Filip Pertold, Michael L. Smith. „[Sebedůvěra třídy a soutěž spolužáků o osmiletá gymnázia](#)“
- Březen 2016: Jiří Šatava. „[Podpora rodin s dětmi prostřednictvím daňové dávkového systému](#)“
- Březen 2016: Ján Palguta, Filip Pertold. „[K čemu vede \(ne\)transparentnost veřejných zakázek?](#)“
- Březen 2016: Klára Kalíšková, Daniel Műnich, Filip Pertold. „[Veřejná podpora míst ve školkách se vyplatí: Analýza výnosů a nákladů](#)“
- Únor 2016: Filip Pertold. „[Přechod na střední školu, pití alkoholu a vliv vrstevníků na kouření mládeže](#)“
- Leden 2016: Štěpán Jurajda, Stanislav Kozubek, Daniel Műnich, Samuel Škoda. „[An International Comparison of the Quality of Academic Publication Output in the Czech Republic](#)“, attachment „[Discipline sheets](#)“
- Prosinec 2015: Libor Dušek, Jiří Šatava. „[Zdanění vysokopříjmových osob](#)“
- Prosinec 2015: Libor Dušek. „[Hrozí opět přeplnění věznic? Predikce počtu vězňů v České republice](#)“
- Prosinec 2015: Štěpán Jurajda, Stanislav Kozubek, Daniel Műnich, Samuel Škoda. „[Mezinárodní srovnání kvality publikačního výkonu vědních oborů v České republice](#)“, příloha „[Oborové listy](#)“
- Listopad 2015: Mariola Pytliková. „[Rozdíly ve výši výdělků ve vztahu k mateřství a dítěti v rodině](#)“
- Listopad 2015: Klára Kalíšková. „[Skills Mismatches in the Czech Republic](#)“
- Listopad 2015: Jiří Šatava. „[Pracovní aktivita po dosažení důchodového věku: Institucionální pobídky v České republice](#)“
- Říjen 2015: Alena Bičáková, Klára Kalíšková. „[Od mateřství k nezaměstnanosti: Postavení žen s malými dětmi na trhu práce](#)“
- Září 2015: Jiří Šatava. „[Working Beyond Pensionable Age: Institutional Incentives in the Czech Republic](#)“
- Září 2015: Jana Bakalová, Radim Boháček, Daniel Műnich. „[Komparativní studie věku odchodu do důchodu v České republice](#)“ (česká verze studie „A Comparative Study of Retirement Age in the Czech Republic“ z června 2015)
- Září 2015: Štěpán Jurajda, Daniel Műnich. „[Oborová publikační výkonnost výzkumných pracovišť v České republice v letech 2008-2012](#)“ (studie obsahuje interaktivní internetový nástroj, pomocí kterého je možné zvolit obor či pracoviště a zobrazit řazení pracovišť dle preferovaného ukazatele)

Září 2015: Daniel Münich, Mária Perignáthová, Lucie Zapletalová, Vladimír Smolka. „[Platy učitelů českých základních škol: setrvale nízké a neatraktivní](#)“

Srpen 2015: Jan Švejnar. „[Miliardáři versus lidé / Billionaires versus People](#)“

Červen 2015: Jana Bakalová, Radim Boháček, Daniel Münich. „[A Comparative Study of Retirement Age in the Czech Republic](#)“ (v angl. jazyce, srovnávací studie věku odchodu do důchodu v České republice)

Květen 2015: Josef Montag, Lucie Zapletalová. „[Bodový systém a jeho vliv na počet smrtelných nehod](#)“

Březen 2015: Vojtěch Bartoš. „[\(Ne\)diskriminace žen při žádosti o zaměstnání v důsledku mateřství: Experiment](#)“

Prosinec 2014: Klára Kalíšková, Lucie Zapletalová. „[Společným zdaněním k nižší zaměstnanosti žen](#)“

Říjen 2014: Ágota Scharle. „[Co s ekonomickou neaktivitou v zemích Visegrádu?](#)“

Říjen 2014: Štěpán Jurajda, Daniel Münich, Lucie Zapletalová. „[Vliv informací z volebních lístků na výsledky obecních a krajských voleb](#)“

Srpen 2014: Matěj Bajgar, Petr Janský. „[Regionální rozdíly v kupní síle: Ceny, platy, mzdy a důchody](#)“

Červenec 2014: Štěpán Jurajda, Jiří Šatava. „[Budete mít nárok na důchod?](#)“

Červen 2014: Daniel Münich, Miroslava Federičová. „[Učení mučení, nebo škola hrou? Srovnání oblíbenosti školy a matematika pohledem mezinárodního šetření](#)“

Červen 2014: Petr Bouchal, Petr Janský. „[Státní úředníci: Kolik jich vlastně je, kde a za kolik pracují?](#)“

Květen 2014: Klára Kalíšková, Daniel Münich. „[Komu pomůže navrhované zvýšení slevy na dani na dítě?](#)“

Březen 2014: Vilém Semerák. „[Česká ekonomika pokračuje v růstu i v roce 2014](#)“

Březen 2014: Miroslava Federičová, Daniel Münich. „[Příprava na osmiletá gymnázia: velká žákovská steeplechase](#)“

Březen 2014: Klára Kalíšková. „[Ženy v českém finančním sektoru 1994-2012: nové pracovní příležitosti pro mladé a vzdělané](#)“

Prosinec 2013: Daniel Münich, Tomáš Protivínský. „[Dopad vzdělanosti na hospodářský růst: ve světle nových výsledků PISA 2012](#)“

Prosinec 2013: Libor Dušek, Jiří Šatava. „[Zdanění vysokých příjmů, reforma za reformou...](#)“

Prosinec 2013: Libor Dušek, Klára Kalíšková, Daniel Münich. „[Kdo a kolik odvádí do společné kasy? Zdanění příjmů ze zaměstnání a podnikání v českém systému](#)“

Říjen 2013: Libor Dušek, Klára Kalíšková, Daniel Münich. „[Co by od roku 2015 přinesla již schválená reforma přímých daní?](#)“

Září 2013: Jiří Šatava. „[Dopad rozvodu na příjmy v důchodu](#)“

Červen 2013: Ondřej Schneider, Jiří Šatava. „[Důchodový systém: scénáře budoucího vývoje](#)“

Květen 2013: Ondřej Schneider, Jiří Šatava. „[Dopady reformy I. důchodového pilíře po roce 1996 na starobní důchody jednotlivců](#)“

Květen 2013: Petr Janský. „[Účastníci penzijního připojištění](#)“

Duben 2013: Martin Gregor. „[Může záporný hlas ve volebním systému se dvěma mandáty zvýšit kvalitu kandidátů?](#)“

Březen 2013: Pavel Hait, Petr Janský. „[Kdo je nejvíce zasažen růstem cen? Rozdíly v inflaci pro různé domácnosti](#)“

Prosinec 2012: Vilém Semerák. „[Zachrání Čína české exporty? Studie](#)“

Listopad 2012: Petr Janský. „[Odhad dopadů změn DPH na domácnosti: porovnání dvou možných scénářů od roku 2013](#)“

Říjen 2012: Pavla Nikolovová, Ján Palguta, Filip Pertold, Mário Vozár. „[Veřejné zakázky v ČR: Co říkají data o chování zadavatelů?](#)“

Říjen 2012: Ondřej Schneider. „[Jaký důchod nás čeká? Alternativy vývoje státního průběžného důchodového systému](#)“

Říjen 2012: Ondřej Schneider, Jiří Šatava. „[Český důchodový systém na rozcestí: Pro koho je výhodný přechod do druhého pilíře?](#)“

Září 2012: Vilém Semerák. „[Dopady makroekonomického vývoje ČR na krajské úrovni: možnosti pro aktivní hospodářskou politiku](#)“ (studie pro potřeby Ekonomické rady Asociace krajů ČR)

Září 2012: Vilém Semerák, Jan Švejnar. „[Možnosti pro aktivní hospodářskou politiku na krajské úrovni](#)“ (studie pro potřeby Ekonomické rady Asociace krajů ČR)

Září 2012: Petr Janský, Zuzana Řehořová. „[Česká pomoc rozvojovým zemím: nejen finanční rozvojová spolupráce](#)“

Září 2012: Petr Janský, Zuzana Řehořová. „[The Commitment to Development Index for the Czech Republic](#)“ (výzkumný článek)

Září 2012: Daniel Münich, Jan Straka. „[Být či nebýt učitelem: platy českých učitelů pohledem nákladů ušlých příležitostí a širší souvislosti](#)“

Srpen 2012: Štěpán Jurajda, Daniel Münich. „[Kde se v ČR dělá nejlepší výzkum](#)“

Srpen 2012: Libor Dušek. „[Kde hledat příčiny přeplněných věznic](#)“

Červen 2012: Daniel Münich, Petr Ondko, Jan Straka. „[Dopad vzdělanosti na dlouhodobý hospodářský růst a deficity důchodového systému](#)“

Květen 2012: Klára Kalíšková, Daniel Münich. „[Česky: Nevyužitý potenciál země](#)“

Duben 2012: Libor Dušek, Petr Janský. „[Očekávané dopady změn sazeb DPH na rozpočty krajů](#)“

Březen 2012: Petr Janský, Daniel Münich. „[Co když vláda nebude valorizovat starobní důchody? První odhady dopadů na relativní chudobu důchodců v ČR](#)“

Únor 2012: Ondřej Schneider. „[Rozpočtové instituce – evropské zkušenosti a aplikace na Českou republiku](#)“

Únor 2012: Petr Janský, Ondřej Schneider. „[\(Ne\)udržitelnost \(dluhu\) veřejných financí](#)“

Prosinec 2011: Vilém Semerák, Jan Švejnar. „[Evropská krize—Dopady měnové \(dez\)integrace na ČR](#)“

Prosinec 2011: Vilém Semerák, Jan Švejnar. „[Evropská krize—Špatná a ještě horší řešení](#)“

Prosinec 2011: Vilém Semerák. „[Evropská krize—Limity čínské podpory](#)“

Srpen 2011: Ondřej Schneider. „[Důchodové systémy v Evropě: Reformují všichni](#)“

Červenec 2011: Petr Janský, Klára Kalíšková. „[Jak sjednocení DPH kompenzovat rodinám s dětmi](#)“

Květen 2011: Ondřej Schneider. „[Penzijní dluh: Břímě mladých](#)“

Květen 2011: Libor Dušek, Ondřej Schneider. „[Poplatky penzijních fondů: Komentář](#)“

Duben 2011: Jan Hlaváč, Ondřej Schneider. „[Finanční výkonnost penzijních fondů ve střední Evropě: Proč jsou české fondy nejhorší?](#)“

Březen 2011: Libor Dušek, Petr Janský. „[Jak by sjednocení DPH na 17,5 % dopadlo na domácnosti a veřejné rozpočty](#)“

Březen 2011: Libor Dušek, Petr Janský. „[Přehled hlavních dopadů daňových změn na domácnosti a veřejné rozpočty](#)“

Únor 2011: Libor Dušek, Petr Janský. „[Jak by daňové změny dopadly na domácnosti a veřejné rozpočty](#)“

Únor 2011: Libor Dušek, Petr Janský. „[Dopady sjednocení sazeb DPH na 20 % na životní úroveň domácností](#)“

Prosinec 2010: Libor Dušek, Petr Janský. „[Odhad dopadů navrhovaných změn DPH na životní náklady domácností](#)“

Září 2010: Libor Dušek, Vilém Semerák, Jan Švejnar. „[Jak na státní rozpočet: Ekonomický přístup](#)“

Květen 2010: Libor Dušek, Vilém Semerák, Jan Švejnar. „[Jak inteligentně reformovat veřejné finance](#)“

Září 2009: Vilém Semerák, Jan Švejnar. „[New member countries' labour markets during the crisis. EU BEPA Policy Brief](#)“

<http://idea.cerge-ei.cz/publikace>

Upozornění: Tato studie reprezentuje pouze názory autorů, a nikoli oficiální stanovisko Národohospodářského ústavu AV ČR, v. v. i. či Centra pro ekonomický výzkum a doktorské studium Univerzity Karlovy, CERGE.

Warning: This study represents only the views of the authors and not the official position of the Economics Institute of the Czech Academy of Sciences, v. v. i. as well as the Charles University, Center for Economic Research and Graduate Education.

Dopad zavedení karenční doby v roce 2008 na pracovní neschopnost

Studie 13 / 2018

© Filip Pertold

Národohospodářský ústav AV ČR, v. v. i.

DĚKUJEME VŠEM SPONZORŮM / WE THANK ALL OUR SPONSORS

Deloitte.



Jan Žůrek



Antonín Fryč
generální ředitel
WAREX, s. r. o.

Petr Šrámek
advokát

IDEA se v rámci Národohospodářského ústavu AV ČR, v. v. i. podílí na aktivitách Strategie AV21
IDEA at the Economics Institute of the Czech Academy of Sciences participates in the Strategy AV21 activities



Dopad zavedení karenční doby v roce 2008 na pracovní neschopnost

Studie Institutu pro demokracii a ekonomickou analýzu (IDEA)

Vydavatel/Publisher: Národohospodářský ústav AV ČR, v. v. i., Politických vězňů 7, 111 21 Praha 1, Česká republika

O IDEA

Institut pro demokracii a ekonomickou analýzu (IDEA) je nezávislý think-tank zaměřující se na analýzu, vyhodnocování a vlastní návrhy veřejných politik. Doporučení IDEA vychází z analýz založených na faktech, datech, jejich nestranné interpretaci a moderní ekonomické teorii.

IDEA je think-tank Národohospodářského ústavu AV ČR, v. v. i. a vznikla z iniciativy a pod vedením prof. Jana Švejnara. Národohospodářský ústav AV ČR, v. v. i. (NHÚ - angl. zkratka EI) tvoří společné akademické pracoviště CERGE-EI spolu s Centrem pro ekonomický výzkum a doktorské studium Univerzity Karlovy (angl. zkratka CERGE).

Principy fungování IDEA

1. Vytváření shody na základě intelektuální otevřenosti – přijímání volné soutěže myšlenek, otevřenost podnětům z různých částí světa, přehodnocování existujících stanovisek vzhledem k novým výzvám.
2. Využívání nejvhodnějších teoretických a praktických poznatků – snaha o rozvinutí postupů na základě nejlepších teoretických i praktických poznatků (z České republiky i ze zahraničí).
3. Zaměření aktivit na vytvoření efektivní politiky a strategie České republiky – doplňovat akademické instituce vytvářením podkladů efektivním a operativním způsobem.

Pokud chcete dostávat do své emailové schránky informace o připravovaných studiích a akcích IDEA, napište nám na idea@cerge-ei.cz

About IDEA

The Institute for Democracy and Economic Analysis (IDEA) is an independent think tank focusing on policy-relevant research and recommendations. IDEA recommendations are based on high quality data, objective evidence-based analysis, and the latest economic theories.

IDEA is a think tank at the Economics Institute of the Czech Academy of Sciences and is led by its founder, Prof. Jan Švejnar. The Economics Institute (EI) of the Czech Academy of Sciences forms part of a joint workplace, CERGE-EI, together with the Center for Economic Research and Graduate Education of the Charles University (CERGE).

IDEA's Working Principles

1. We build consensus on the basis of intellectual openness – we believe in a free competition of ideas, are open to initiatives from various parts of the world, and constantly review existing opinions in the light of new challenges.
2. We make use of the most appropriate theoretical and empirical findings, and strive to develop methods based on the best theoretical and practical knowledge (both from the Czech Republic and from abroad).
3. We focus on creating effective policy and strategy for the Czech Republic, complementing academic institutions by producing materials in a constructive, practical format.

If you would like to receive regular information about the latest IDEA studies and events please subscribe to our mailing list by contacting idea@cerge-ei.cz



<http://idea.cerge-ei.cz>