

INSTITUT PRO DEMOKRACII A EKONOMICKOU ANALÝZU

projekt Národohospodářského ústavu AV ČR, v. v. i.

INSTITUTE FOR DEMOCRACY AND ECONOMIC ANALYSIS

A Project of the Economic Institute of the Czech Academy of Sciences

Růst disponibilních příjmů osob v letech 2005 až 2015: Kdo si polepšil?

Prosinec 2017

PETR JANSKÝ, JIŘÍ ŠATAVA

O AUTORECH / ABOUT THE AUTHORS



Petr Janský

Ekonom a výzkumník IDEA při CERGE-EI. Přednáší ekonomii a hospodářskou politiku na Univerzitě Karlově, kde získal doktorát z ekonomie. Magisterský program ekonomie pro rozvoj absolvoval na Oxfordské univerzitě. Specializuje se na mezinárodní rozvojovou ekonomii a veřejné finance.

Economist and a researcher of IDEA at CERGE-EI. He lectures economics and economic policy at Charles University, where he earned a doctorate in economics. He obtained a Master's degree of development economics at Oxford University. He specializes in international development economics and public finance.



Jiří Šatava

Absolvoval magisterské studium na Vysoké škole ekonomické v Praze a na CERGE-EI. V současnosti dokončuje doktorské studium ekonomie na akademickém pracovišti CERGE-EI. Specializuje se na důchodový systém, daňovou politiku a genderové otázky. Je autorem několika studií IDEA, přizvaným expertem Komise pro důchodovou reformu, expertem Ministerstva práce a sociálních věcí pro rodinnou politiku, členem Rodinné komise Ministerstva práce a sociálních věcí.

He completed a master's degree at the University of Economics in Prague and at CERGE-EI. Currently he is completing doctoral studies in economics at the academic workplace CERGE-EI. In his research he focuses on the pension, tax policy, and gender issues. He is an author of several IDEA studies. He is an external expert of the Commission for pension reform, expert of the Ministry of Labour and Social Affairs for Family Policy and a member of the Commission for Family of the Ministry of Labour and Social Affairs.

Upozornění: Tato studie reprezentuje pouze názory autorů, a nikoli oficiální stanovisko Národohospodářského ústavu AV ČR, v. v. i. či Centra pro ekonomický výzkum a doktorské studium UK v Praze (CERGE).

Warning: This study represents only the views of the authors and not the official position of the Charles University in Prague, Center for Economic Research and Graduate Education as well as the Economics Institute of the Czech Academy of Sciences, v. v. i.

Růst disponibilních příjmů osob v letech 2005 až 2015: Kdo si polepšil?

Studie 18 / 2017

© Petr Janský, Jiří Šatava

Národohospodářský ústav AV ČR, v. v. i., 2016

Růst disponibilních příjmů osob v letech 2005 až 2015: Kdo si polepšil?¹

PROSINEC 2017

PETR JANSKÝ A JIŘÍ ŠATAVA

Shrnutí

- Reálný hrubý domácí produkt i hrubé reálné mzdy v České republice (ČR) za deset let po vstupu do EU v roce 2004 výrazně vzrostly, navzdory období krize. To však vypovídá pouze o vývoji ekonomiky a výdělků pracujících, ale ne nutně o vývoji příjmů a životní úrovni.
- O vývoji životní úrovně lépe vypovídá vývoj disponibilních příjmů osob. Námi vyčíslené disponibilní příjmy osob představují čisté příjmy, které v domácnosti v průměru připadají na jejího člena, včetně dětí a seniorů. Disponibilní příjem osoby tedy ovlivňují příjmy všech členů domácnosti. Roli dále hraje nejen velikost zdanění a výše dávek, ale také velikost a struktura domácnosti. Výše disponibilních příjmů je také upravena o vliv inflace, aby změny příjmů v čase lépe odpovídaly změnám reálné kupní síly.
- Disponibilní příjmy osob v období let 2005 až 2015 vzrostly v průměru o 22 %, tedy více než průměrné reálné mzdy (18 %). V roce 2015 tak měla polovina obyvatel ČR měsíční disponibilní příjem vyšší než 15 300 Kč a průměrný měsíční disponibilní příjem byl na úrovni 17 100 Kč.
- V období let 2005 až 2015 se relativní rozdíly v disponibilních příjmech osob mírně snížily, navzdory široce rozšířenému přesvědčení o opaku. ČR tak z mezinárodního pohledu i nadále zůstává zemí s nejnižšími nerovnostmi v disponibilních příjmech.
- Nadprůměrné zvýšení disponibilních příjmů je patrné u osob v domácnostech s nízkými disponibilní příjmy. Obdobně tomu bylo u osob v domácnostech párů ve věkové skupině 18 až 39 let s dětmi předškolního věku a u stejné věkové skupiny samoživitelů s dětmi. Naopak disponibilní příjmy osob z domácností bezdětných

¹ Autoři děkují především Danielu Münichovi za veškerou podporu v průběhu psaní studie a recenzentům Jaromíru Kalmusovi a Jiřímu Večerníkovi za jejich cenné připomínky k pokročilým verzím textu. Za případné nepřesnosti zodpovídají pouze autoři.

samoživitelů a párů uvedené věkové skupiny se zvýšily podprůměrně. Disponibilní příjmy těchto osob však byly v roce 2005 nejvyšší.

- Zvýšení disponibilních příjmů dětí do 18 let bylo nadprůměrné. Za tím stál především nadprůměrně vysoký růst příjmů jejich rodičů.
- Změna objemu vyplacených sociálních dávek (nezahrnující důchody) k celkovému růstu přispěla negativně. V důsledku poklesu jejich průměrné reálné hodnoty průměrné disponibilní příjmy osob klesly o 2,5 %.
- Na růst disponibilních příjmů měl obecně nejvýraznější vliv růst mezd a důchodů. Růst zaměstnanosti výrazněji přispěl k růstu disponibilních příjmů jen u osob z některých typů domácností. Například u domácností s nejstarší osobou ve věku 40 až 64 let se zaměstnanost zvýšila hlavně v důsledku postupného zvyšování věku důchodového věku.

Growth in individuals' disposable incomes between 2005 and 2015: whose income improved?²

DECEMBER 2017

PETR JANSKÝ AND JIŘÍ ŠATAVA

Summary

- Both the real gross domestic product and real gross wages in the Czech Republic (CR) increased substantially during the ten years that followed its accession to the European Union in 2004, despite the financial crisis. This only implies, however, that the economy and workers' earnings have developed over time; the same is not necessarily true of living standards.
- A better indicator of living standards is an individual's disposable income. We estimate individual disposable income as the net income of their household apportioned to each member of the household, including children and old people. Each individual's disposable income is thus influenced by the incomes of their household members, by taxation and social benefits, and by the size and structure of the household. We adjust the disposable income for inflation so that it better reflects changes in real purchasing power.
- Individuals' disposable incomes increased on average by 22 % between 2005 and 2015, and therefore more rapidly than real wages did (18 %). Therefore, in 2015 half of the Czech Republic's population had a monthly disposable income of more than 15 300 Kč and the mean monthly disposable income stood at 17 100 Kč.
- The relative differences in individuals' disposable incomes moderately decreased between 2005 and 2015, despite widely held beliefs to the contrary. From an international perspective, the Czech Republic thus remains one of the countries with the lowest inequality in disposable incomes.

² The authors wish to thank Daniel Münich for his valuable support during the ariting and Jaromír Kalmus and Jiří Večerník for their valuable comments. Any ambiguities are the authors' responsibility.

- There was an evident above-average increase in the disposable incomes of individuals in households with low incomes. This holds both for households of couples aged between 18 and 39 with children of pre-school age and for single parent households. On the other hand individuals with high incomes, for example single person households and couples without children, saw their disposable income increase at below the average rate. However, these individuals had some of the highest disposable incomes in 2005.
- There was an above-average increase in the disposable incomes of children under the age of 18, which can largely be explained by their parents' disposable incomes experiencing above-average growth.
- A change in social benefits (excluding pensions) contributed negatively to the overall growth of disposable incomes. A decrease in the real values of social benefits and a change in the number of beneficiaries led to individuals' disposable incomes decreasing by 2.5% on average.
- The overall increase in disposable incomes was most substantially influenced by growth in wages and pensions. Employment growth only contributed substantially to the growth in disposable incomes for certain types of households. For example, the gradual increases in retirement age resulted in an increase in employment in households whose eldest member was between 40 and 64 years old.

Motivace

Česká ekonomika za deset let po vstupu do EU v roce 2004 vzrostla. Reálný hrubý domácí produkt v období od roku 2005 do roku 2015 navzdory dlouhé celosvětové krizi vzrostl o téměř 22 %. Růst ekonomiky se promítl i do výše průměrných reálných hrubých výdělků, které ve stejném období vzrostly o 18 %. Tato čísla řadí Českou republiku (ČR) z hlediska růstu zhruba doprostřed mezi ostatní země EU. Růst hrubého domácího produktu a výdělků však vypovídá o vývoji ekonomiky a výdělcích pracujících, ale nutně věrohodně nevypovídá o vývoji životní úrovně.

Životní úroveň osob ovlivňují veškeré příjmy, které členové jejich domácností sdílí. Vedle vlastního výdělku (mzdy, platu nebo zisku), životní úroveň ovlivňují i ostatní příjmy jednotlivce (důchody, kapitálové příjmy, příjmy z pronájmu), výdělky a ostatní příjmy dalších členů domácnosti, a samozřejmě výše zdanění a sociálních dávek. Kvůli sdílení příjmů mezi členy domácnosti hraje nezanedbatelnou roli velikost a složení domácností, zejména poměr mezi počtem osob s vlastním příjmem a počtem osob vyživovaných, tedy bez vlastního příjmu. Například životní úroveň bezdětné ženy samoživitelky se výrazně liší od životní úrovně ženy samoživitelky s dětmi, byť obě mají stejný příjem.

V této studii proto kvantifikujeme vývoj životní úrovně osob prostřednictvím vývoje *reálných čistých ekvivalizovaných příjmů jednotlivců*. Jde o ukazatel na úrovni osob, který ovšem bere v úvahu složení a příjmy celé jejich domácnosti jako základní ekonomické jednotky, v níž dochází ke sdílenému využívání příjmů. Dále pro tento ukazatel používáme termín *disponibilní příjmy jednotlivce* nebo *disponibilní příjem osoby*.

Ve studii kvantifikujeme **(a)** vývoj průměrné výše disponibilních příjmů osob v letech 2005 až 2015, **(b)** vývoj rozdílů mezi disponibilními příjmy osob v domácnostech s nízkými a vysokými příjmy a **(c)** vývoj průměrných disponibilních příjmů u vybraných typů osob, respektive osob žijících ve vybraných typech domácností.

Výsledky ukazují, nakolik se vývoj disponibilních příjmů osob v ČR lišil od vývoje jejich výdělků, nakolik se zvýšily nerovnosti v disponibilních příjmech jednotlivců, a které demografické skupiny jednotlivců si polepšily více či méně.

Disponibilní příjmy jednotlivců

Základním ukazatelem použitým v naší studii jsou disponibilní příjmy jednotlivce. Ty ukazují, s jakým množstvím peněz mohou jednotlivci teoreticky průběžně nakládat. Vývoj tohoto příjmového ukazatele tedy zachycuje vývoj životní úrovně osob přesněji než například mnohem více sledovaný vývoj hrubých mezd. Na druhé straně je třeba mít na paměti, že do životní úrovně osoby se kromě jeho disponibilních příjmů promítá také výše úspor, velikost majetku a další nefinanční životní podmínky, které je obtížné či přímo nemožné kvantifikovat (např. životní prostředí, dopravní obslužnost, kvalita a dostupnost veřejných služeb).³

Disponibilní příjmy jednotlivce, neboli čisté reálné ekvivalizované příjmy jednotlivců v letech 2005 až 2015 kvantifikujeme na základě dat z Výběrových šetření příjmů a životních podmínek (SILC) Českého statistického úřadu z let 2006 až 2016.⁴ Databáze SILC pro každou osobu v daném roce obsahuje informace o celkových hrubých příjmech její domácnosti za předchozí kalendářní rok. Z nich jsou čisté ekvivalizované příjmy osoby v daném roce spočteny tak, že je hrubý příjem jeho domácnosti zvýšen resp. snížen o obdržené dávky resp. odvedené přímé daně a odvody. V dalším kroku je zohledněn vliv inflace, aby byly hodnoty příjmů srovnatelné v čase co do hodnoty jejich kupní síly.⁵ Konečný údaj o reálném disponibilním příjmu členů domácnosti je následně získán rovnoměrným rozpočítáním tohoto příjmu mezi její členy⁶.

³ Čistý reálný ekvivalizovaný příjem v tomto směru trpí podobnými omezeními jako například široce používaný ukazatel chudoby, relativní příjmová chudoba. Tyto ukazatele měří životní úroveň, respektive chudobu, dle velikosti ekvivalizovaných příjmů domácnosti. Životní úroveň i chudobu přitom ovlivňují například také velikost úspor nebo majetku.

⁴ Jde o každoroční data SILC z let 2006 až 2016, která pro daný a předchozí kalendářní rok obsahují údaje o ekonomické a sociální situaci přibližně 20 tisíc jednotlivců a jejich domácností. Jednotlivci přitom v každém šetření věrně reprezentují osoby žijící v tzv. „soukromých domácnostech“, vyloučeny jsou osoby žijící v kolektivních zařízeních (domovy důchodců, věznice, ubytovny), v nouzových obydlích či zcela bez domova. Většina charakteristik domácností i osob (mj. vzdělání a věk) se vztahují k roku šetření, zatímco pouze příjmy a „ekonomický status“ osob se vztahují k předchozímu roku.

⁵ Ve výpočtu pomocí CPI převádíme ekvivalizované příjmy na hodnoty roku 2015. Používáme hodnoty CPI publikované Českým statistickým úřadem dostupné z https://www.czso.cz/csu/czso/isc_cr.

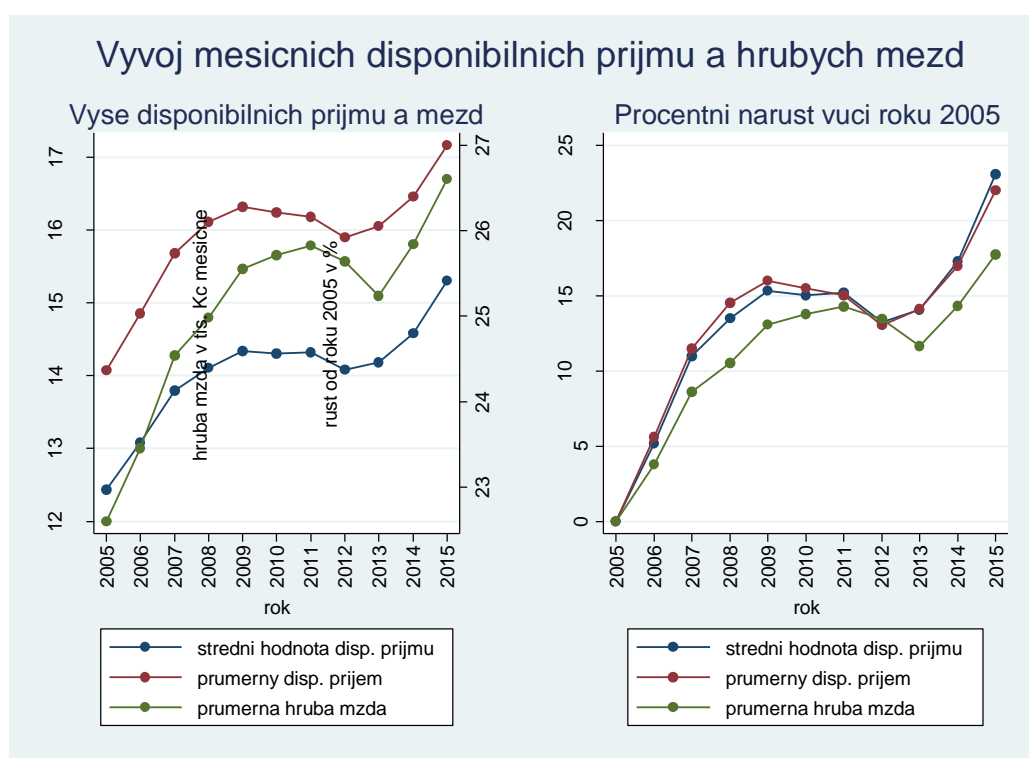
⁶ K tomuto účelu používáme spotřební jednotky podle upravené stupnice OECD. Ty jsou pro studii, která téměř výlučně analyzuje údaje za ČR, vhodnější než spotřební jednotky upravené dle stupnice EU. Spotřební jednotky podle upravené stupnice OECD mají váhy definovány takto: první dospělý v domácnosti = 1,0, každý další dospělý (osoba starší 13 let) = 0,7, každé dítě (třináctileté nebo mladší) = 0,5. Toto ekvivalizování, standardní u podobných výzkumů k zohlednění velikosti domácností, provádíme u všech příjmů a příjmových konceptů ve studii.

Průměrný růst disponibilních příjmů osob

Disponibilní příjmy „průměrného jednotlivce“ v letech 2005 až 2015 vzrostly o 22 %. Celý růst se ale odehrál v období do příchodu krize v roce 2009 a po této krizi od roku 2014. V roce 2009 byl průměrný disponibilní příjem jednotlivce o pouhé jedno procento nižší než v roce 2014. V období hospodářské krize totiž disponibilní příjmy klesly a nad úroveň roku 2009 se vrátily až v roce 2014. V roce 2015 měla polovina obyvatel ČR disponibilní příjem vyšší než 15 300 korun měsíčně a disponibilní příjem průměrného jednotlivce byl na úrovni 17 100 korun. Tento rozdíl mezi průměrnou a střední hodnotou je dán známým a všeobecně rozšířeným nesymetrickým rozdělením příjmů ve společnosti.

22% nárůst disponibilního příjmu průměrného jednotlivce za sledované období převyšoval 18% nárůst médií mnohem více sledovaných hrubých reálných mezd. Za tímto rozdílem stál především předkrizový vývoj do roku 2009.

Graf 1. Vývoj měsíčních disponibilních příjmů a hrubých mezd jednotlivců



Hlavním motorem průměrného 22% růstu disponibilních příjmů osob byl růst hrubých výdělků.⁷ Jejich růst přispěl k růstu disponibilních příjmů osob téměř dvěma třetinami (72,9 %). Významný podíl na růstu průměrných disponibilních příjmů osob měl i růst důchodů (podíl 21,9 %) a ostatních příjmů (podíl 6 %), jak ukazuje **Tabulka 1**. Naopak změna objemu vyplacených sociálních dávek (nezahrnující důchody) k celkovému růstu přispěla negativně. V důsledku poklesu jejich průměrné reálné hodnoty průměrné disponibilní příjmy osob klesly o 2,5 %.

Tabulka 1. Růst průměrných disponibilních příjmů jednotlivců a jeho zdroje

Růst průměrných disponibilních příjmů jednotlivců v [%]	Příspěvek jednotlivých zdrojů příjmu na celkovém růstu průměrných disponibilních příjmů jednotlivců v [%]				
	Hrubé výděvky	Ostatní příjmy	Důchody	Ostatní sociální dávky	Zdanění
22,0	72,9	6,0	21,9	-2,5	1,8

Vývoj rozdílů disponibilních příjmů osob

Neméně důležitý než průměrný růst disponibilních příjmů osob je vývoj rozdílů v disponibilních příjmech různých skupin osob. Tyto rozdíly totiž významně spoluurčují rozdíly v socio-ekonomickém postavení osob a jejich domácností. Velikost rozdílů v disponibilních příjmech například ovlivňuje podíl osob, které se nachází pod hranicí relativní příjmové chudoby. V následujících třech sekcích je zmapována velikost a vývoj rozdílů ze třech zorných úhlů:

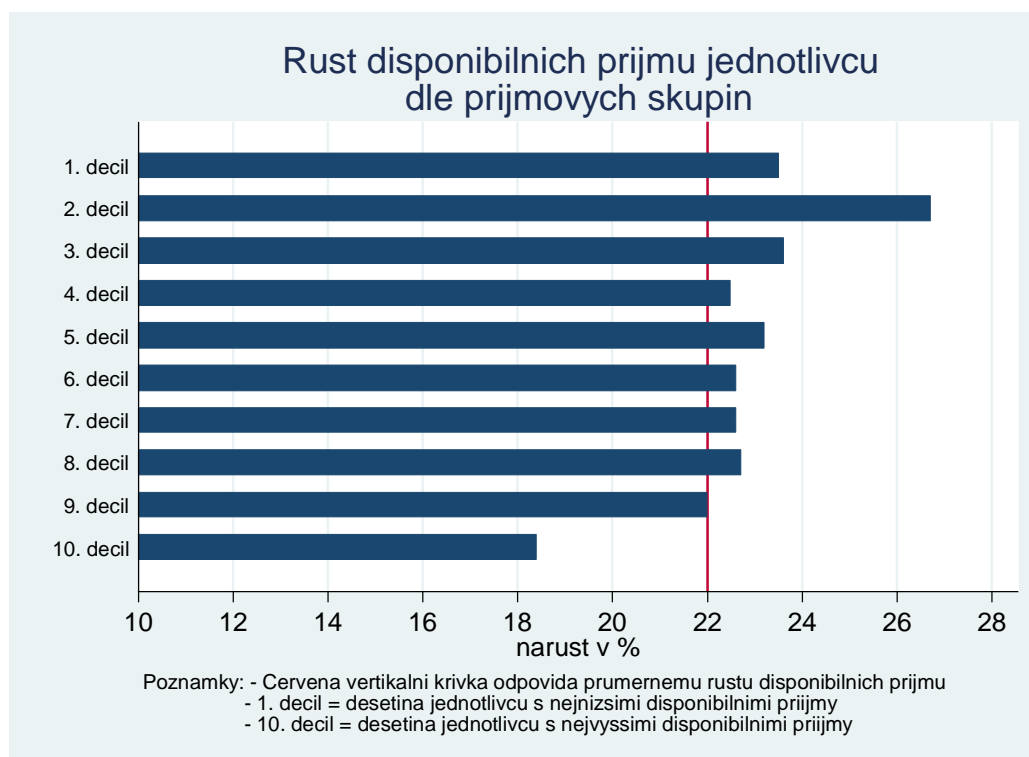
- Velikost a vývoj rozdílů mezi osobami podle výše jejich disponibilních příjmů (s nejnižšími resp. nejvyššími disponibilními příjmy),
- velikost a vývoj rozdílů mezi osobami z různých typů domácností (např. domácností důchodců vs. domácností s dětmi),
- velikost a vývoj rozdílů mezi různými osobami (členěnými dle věku a dosaženého vzdělání).

⁷ V tomto odstavci, stejně jako ve všech částech věnovaných rozkladu růstu disponibilních příjmů na jeho jednotlivé zdroje, rozumíme hrubými výděvky reálné ekvivalizované hrubé výděvky, ostatními příjmy reálné ekvivalizované ostatní příjmy, důchody, ostatními dávkami mimo důchodů a zdaněním pak reálné ekvivalizované důchody, ostatní dávky bez důchodů, respektive zdanění. Důchody v těchto částech textu zahrnují veškeré formy důchodů. Zdanění značí souhrn daně z příjmu fyzických osob a pojistných na zdravotní a sociální pojištění.

Výše a vývoj rozdílů mezi nízkopříjmovými a vysokopříjmovými jednotlivci

Mezi lety 2005 až 2015 se relativní rozdíly mezi disponibilními příjmy osob, navzdory široce rozšířenému přesvědčení o opaku, mírně snížily. Tuto skutečnost dokladuje **Graf 2** kvantifikující změny průměrných disponibilních příjmů v deseti stejně početných skupinách osob seřazených podle výše jejich disponibilního příjmu v roce 2005, resp. 2015. Zvýšení bylo u osob s nižšími příjmy mírně nadprůměrné, naopak u osob s vyššími příjmy spíše podprůměrné. Výrazně nadprůměrného zvýšení 26,7 % dosáhly osoby ve 2. nejnižší příjmové skupině. Naopak výrazně nižšího zvýšení průměrných příjmů dosahuje skupina osob s nejvyššími příjmy.⁸

Graf 2. Růst disponibilních příjmů jednotlivců dle příjmových skupin



⁸ Nižší růst je však ovlivněn některými extrémními hodnotami ve výběrových šetřeních a použitím průměru. **Graf A1** v příloze ukazuje, že střední růst je u skupiny jednotlivců s nejvyššími příjmy naopak mírně nadprůměrný. Rozdíly mezi disponibilními příjmy jednotlivců se i tak ale v letech 2005 až 2015 mírně snížily.

Průměrné disponibilní příjmy osob v nejnižší příjmové skupině tak i v roce 2015 odpovídaly cca 42 % příjmů „průměrného jednotlivce“. Rozdíl mezi průměrnými disponibilními příjmy osob v desáté, nejvyšší příjmové skupině a „průměrným jednotlivcem“ byl v letech 2005, respektive 2015, 122 %, respektive 115 % disponibilních příjmů „průměrného jednotlivce“, jak ukazuje **Tabulka A2a** v příloze.

Česko tak i nadále z mezinárodního pohledu zůstává zemí s nejnižšími nerovnostmi v disponibilních příjmech osob, jak ukazují grafy Giniho koeficientu a koeficientu S80/S20 v příloze (**Grafy A2 a A3**).

U nižších příjmových skupin ke zvýšení disponibilních příjmů výrazněji přispěl růst důchodů, naopak u vyšších byl dominantní růst hrubých výdělků. U nižších příjmových skupin a u té nejvyšší k růstu disponibilních příjmů výrazněji přispěl i pokles zdanění práce. Naopak vývoj výše sociálních dávek kromě důchodů v letech 2005 až 2015 přispěl ke zvýšení disponibilních příjmů osob pouze nepatrně, nebo v případě poloviny osob s nižšími příjmy dokonce jejich disponibilní příjmy snížil.

Příspěvek růstu hrubých výdělků k vývoji disponibilních příjmů může vyplývat ze dvou způsobů růstu: (a) z růstu hrubých mezd pracujících a (b) z růstu počtu pracujících členů domácnosti. Růst hrubých mezd pracujících zvyšuje příjmy pracujících, a tím i příjmy celé domácnosti a disponibilní příjmy každého jejího člena. Růst počtu pracujících členů domácnosti zvyšuje příjmy původně nepracujících členů domácnosti a tím taktéž zvyšuje příjmy domácnosti a disponibilní příjmy jejich jednotlivých členů. Pro příspěvek růstu důchodů na růstu disponibilních příjmů obdobně platí, že růst může být způsoben (a) růstem průměrného důchodu a (b) růstem počtu důchodců.

Příspěvek růstu hrubých výdělků k vývoji disponibilních příjmů v letech 2005 až 2015 však u všech příjmových skupin vyplýval zejména z růstu hrubých mezd pracujících, růst počtu pracujících měl minimální vliv. Výjimkou byly první, tedy nejnižší, a pátá příjmová skupina. Příspěvek růstu důchodů zejména u druhého a třetího decilu způsobuje výrazný růst důchodů i počtu důchodců, jak ukazuje **Tabulka 2a**.

Tabulka 2. Růst disponibilních příjmů jednotlivců dle příjmových skupin a jeho zdroje

Příjmový decil	Růst disponibil. příjmů jednotlivců v [%]	Příspěvek jednotlivých zdrojů příjmu na celkovém růstu disponibilních příjmů jednotlivců v [%]				
		Hrubé výdělký	Ostatní příjmy	Důchody	Ostatní sociální dávky	Zdanění
1	23,5	47,2	14,9	22,7	-9,3	24,5
2	26,7	27,2	7,3	74,7	-26,6	17,3
3	23,6	41,9	5,4	47,0	-4,2	9,9
4	22,5	44,3	5,5	49,3	-4,7	5,5
5	23,2	89,2	6,8	6,3	-1,2	-1,1
6	22,6	72,0	5,3	24,2	0,3	-1,7
7	22,6	100,0	4,4	3,6	0,4	-8,3
8	22,7	77,9	3,9	21,7	1,2	-4,6
9	22,0	96,3	2,0	8,9	0,7	-7,9
10	18,4	78,1	8,8	6,0	1,7	5,5

Tabulka 2a. Příčiny růstu hrubých výdělků a důchodů v jednotlivých příjmových skupinách

Příjmový decil	Růst disponibilních hrubých výdělků na jednoho pracujícího v %	Růst počtu pracujících v %	Růst disponibilního důchodu na jednoho důchodce v %	Růst počtu důchodců v %
1	3,2	17,2	36,9	1,4
2	13,3	-1,9	44,5	35,2
3	19,4	-4,8	13,4	12,0
4	14,2	3,8	18,7	3,5
5	21,0	9,5	20,9	-16,1
6	23,8	-1,8	32,2	-6,6
7	23,5	0,7	32,2	-21,6
8	18,7	-1,0	27,5	9,0
9	22,8	-3,2	36,7	-11,2
10	12,0	-4,5	26,6	-1,5

Poznámka: Příspěvek růstu hrubých výdělků na růstu disponibilních příjmů může vyplývat ze dvou zdrojů růstu: (a) z růstu hrubých mezd jednotlivců a (b) z růstu počtu pracujících členů domácnosti. Růst hrubých mezd jednotlivců zvyšuje příjmy pracujících jednotlivců a tím i příjmy celé domácnosti a disponibilní příjmy každého jejího člena. Růst počtu pracujících členů domácnosti zvyšuje příjmy původně nepracujících členů domácnosti a tím taktéž zvyšuje příjmy domácnosti a disponibilní příjmy jejich jednotlivých členů. Pro příspěvek růstu důchodů na růstu disponibilních příjmů obdobně platí, že růst může být způsoben (a) růstem průměrného důchodu a (b) růstem počtu důchodců.

Výše a změny rozdílů mezi osobami v různých typech domácností

Druhým možným úhlem pohledu je porovnání disponibilních příjmů osob v různých typech domácností. Pro tento účel jsme populaci ČR rozdělili do skupin podle typu jejich domácnosti. Krátký popis jednotlivých skupin domácností shrnuje **Tabulka 3**.

Tabulka 3. Typy domácností

Typ domácnosti	Soužití osoby v čele domácnosti	Věk nejstaršího člena domácnosti	Věk nejmladšího dítěte v domácnosti	Ostatní členové domácnosti
Mladý samoživitel, bez dětí	Samoživitel	18-39	bez dětí	ne
Mladý samoživitel, malé dítě	Samoživitel	18-39	do 6 let	ne
Mladý samoživitel, starší dítě	Samoživitel	18-39	6 let a více	ne
Mladý pár, bez dětí	Pár	18-39	bez dětí	ne
Mladý pár, malé dítě	Pár	18-39	do 6 let	ne
Mladý pár, starší dítě	Pár	18-39	6 let a více	ne
Střední samoživitel, bez dětí	Samoživitel	40-64	bez dětí	ne
Střední samoživitel, s dítětem	Samoživitel	40-64	s dítětem	ne
Střední pár, bez dětí	Pár	40-64	bez dětí	ne
Střední pár, s dítětem	Pár	40-64	s dítětem	ne
Senior samoživitel, bez dětí	Samoživitel	65+	bez dětí	ne
Seniorský pár, bez dětí	Pár	65+	bez dětí	ne
Ostatní	osoby z ostatních domácností			

V čele jednotlivých skupin domácností stojí samoživitel nebo pár. Ten může, ale nemusí, být sezdaný. U domácností s dětmi je pro zařazení do skupin rozhodující věk nejmladšího dítěte, nikoli jejich počet. Domácnosti, ve kterých jsou mimo samoživitele nebo páru v čele a případných dětí také další osoby, jsou zařazeny ve skupině „Ostatní“.

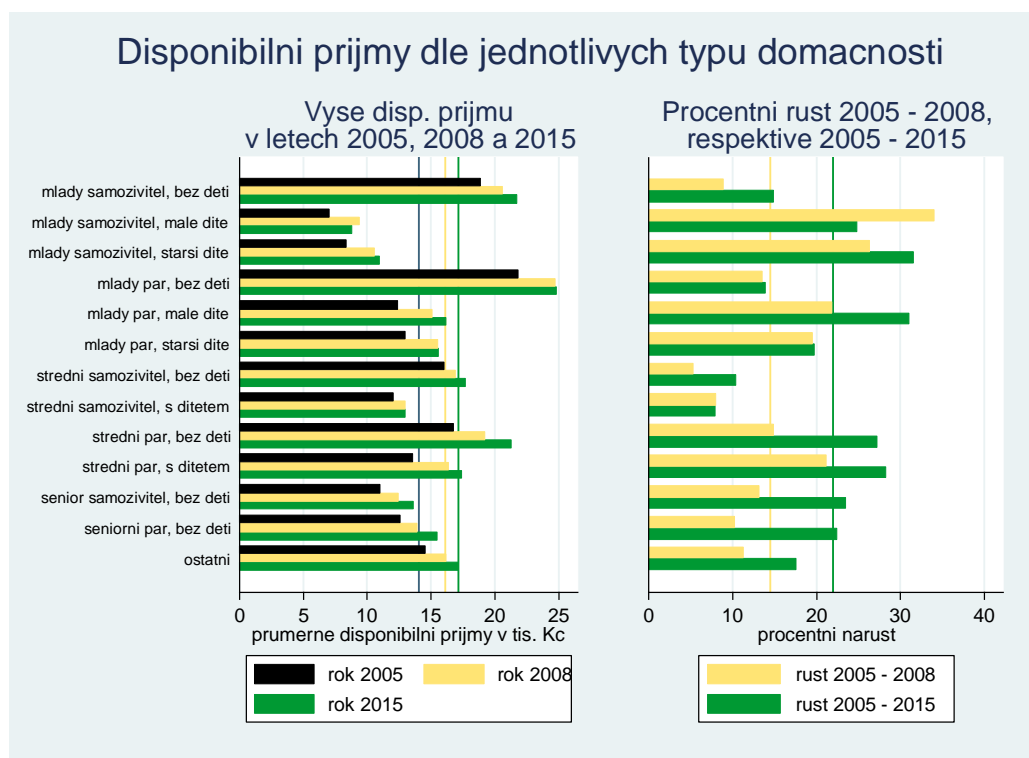
V domácnostech mladých párů nebo samoživitelů je věk nejstaršího člena domácnosti 18-39 let, u domácností středních samoživitelů a párů to je 40-64 let a u seniorů 65 let a více. V domácnostech s dítětem je dítě do 18 let nebo student do 26 let. V domácnostech s malým dítětem mají rodiče dítě do 6 let, v těch se starším dítětem pak šestileté a starší dítě.

Procentní zastoupení domácností i osob z uvedených skupin domácností v populaci ČR ukazují **Tabulky A3a** a **A3b** v příloze.

Nejvyšších disponibilních příjmů v roce 2015 dosahovaly v průměru osoby v mladých a středně starých domácnostech bez dětí, jak ukazuje levý panel **Grafu 5a**. Naopak nejnižší disponibilní příjmy dosahovaly osoby v domácnostech *samoživitelů s dětmi* a domácnostech *seniorů*.

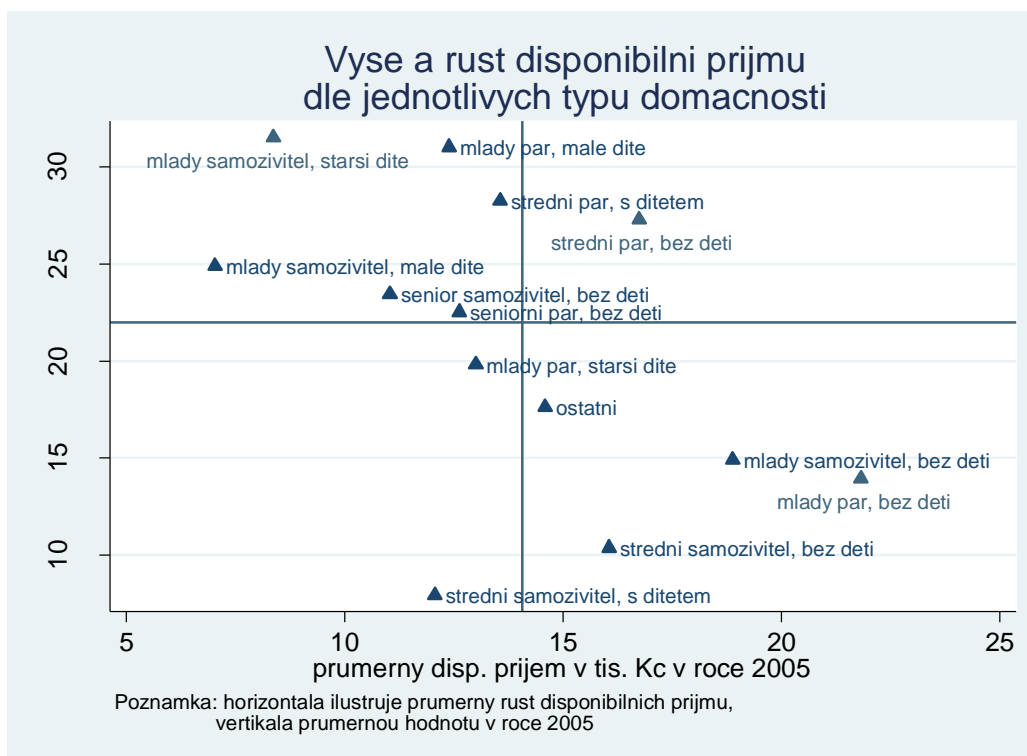
Pořadí jednotlivých skupin domácností podle výše průměrných disponibilních příjmů jejích členů se mezi roky 2005 až 2015 změnilo jen nepatrně. Nicméně relativní rozdíly mezi průměrnými disponibilními příjmy osob v různých typech domácností se v období od roku 2005 do roku 2015 snížily. To vyplývá z vyššího navýšení průměrných disponibilních příjmů osob ve skupinách domácností, ve kterých tyto byly v roce 2005 nejnižší, jak ukazuje pravý panel **Grafu 5a** a **Graf 5b**.

Graf 5a. Disponibilní příjmy jednotlivců dle typu domácnosti



Poznámka: V domácnostech mladých párů nebo samoživitelů je věk nejstaršího člena domácnosti 18-39 let, u domácností středních samoživitelů a párů to je 40-64 let a u seniorů 65 let a více. V domácnostech s dítětem je dítě do 18 let nebo student do 26 let. V domácnostech s malým dítětem mají rodiče dítě do 6 let, v těch se starším dítětem pak 6leté a starší dítě.

Graf 5b. Disponibilní příjmy jednotlivců dle typu domácnosti



Poznámka: V domácnostech mladých párů nebo samozivitelů je věk nejstaršího člena domácnosti 18-39 let, u domácností středních samozivitelů a párů to je 40-64 let a u seniorů 65 let a více. V domácnostech s dítětem je dítě do 18 let nebo student do 26 let. V domácnostech s malým dítětem mají rodiče dítě do 6 let, v těch se starším dítětem pak 6leté a starší dítě.

Tabulka 4a ukazuje, že hlavním zdrojem změn disponibilních příjmů u domácností seniorů je přirozeně růst důchodů. Ten vyplývá zejména z růstu průměrné výše důchodu, nikoli z růstu počtu důchodců v domácnosti seniorů. V **Tabulce 4b** je možné vidět, že u ostatních typů domácností je v drtivé většině hlavním zdrojem disponibilních příjmů růst hrubých výdělků. Ten u všech domácností s výjimkou domácností samozivitelů středního věku způsobuje růst průměrného výdělku. U domácností s malými dětmi a domácností párů středního věku k růstu disponibilních příjmů vedle růstu průměrných hrubých výdělků výrazně přispívá také růst počtu zaměstnaných jednotlivců v domácnosti. U domácností samozivitelů středního věku stojí za růstem hrubých výdělků výlučně růst počtu zaměstnaných. Nárůst počtu zaměstnaných osob v domácnosti středního věku je úzce spojen s růstem důchodového věku. Růst důchodového věku zvyšuje počet zaměstnaných v domácnosti a snižuje počet důchodců v domácnosti. Tím ovlivňuje i příspěvek růstu hrubých mezd, respektive důchodů k růstu disponibilních příjmů.

Nezanedbatelným zdrojem příjmů je také u domácností samoživitelů zvýšení ostatních příjmů (kromě výdělků). Vývoj sociálních dávek (bez důchodů) a zdanění u většiny skupin domácností k růstu disponibilní příjmů výrazně nepřispěl.

Tabulka 4a. Růst disponibilních příjmů dle typů domácností a jeho zdroje

Typ domácnosti	Růst disponibil. příjmů jednotlivců v[%]	Příspěvek jednotlivých zdrojů příjmu na celkovém růstu disponibilních příjmů jednotlivců v [%]				
		Hrubé výděvky	Ostatní příjmy	Důchody	Ostatní sociální dávky	Zdanění
Mladý samoživitel, bez dětí	14,9	101,1	4,4	0,1	-2,6	-2,9
Mladý samoživitel, malé dítě	24,9	92,0	15,4	1,0	-13,2	4,8
Mladý samoživitel, starší dítě	31,5	120,0	21,4	-18,9	-14,4	-8,0
Mladý pár, bez dětí	13,9	111,3	-4,8	0,6	-7,6	0,5
Mladý pár, malé dítě	31,0	87,8	4,0	0,0	6,6	1,5
Mladý pár, starší dítě	19,8	91,0	3,0	-1,3	-4,9	12,3
Střední samoživitel, bez dětí	10,4	111,3	8,3	-45,2	18,7	6,9
Střední samoživitel, s dítětem	7,9	-36,7	103,9	-21,2	-26,1	80,1
Střední pár, bez dětí	27,3	130,7	1,4	-13,9	-0,4	-17,9
Střední pár, s dítětem	28,3	100,7	9,5	-2,7	-5,8	-1,8
Senior samoživitel, bez dětí	23,4	17,2	3,9	71,0	9,3	-1,5
Seniorní pár, bez dětí	22,5	30,3	-2,2	70,9	2,6	-1,7
Ostatní	17,6	76,8	4,6	20,9	-5,8	3,6

Poznámka: V domácnostech mladých párů nebo samoživitelů je věk nejstaršího člena domácnosti 18-39 let, u domácností středních samoživitelů a párů to je 40-64 let a u seniorů 65 let a více. V domácnostech s dítětem je dítě do 18 let nebo student do 26 let. V domácnostech s malým dítětem mají rodiče dítě do 6 let, v těch se starším dítětem pak 6leté a starší dítě.

Tabulka 4b. Příčiny růstu hrubých výdělků dle typu domácností (bez seniorů)

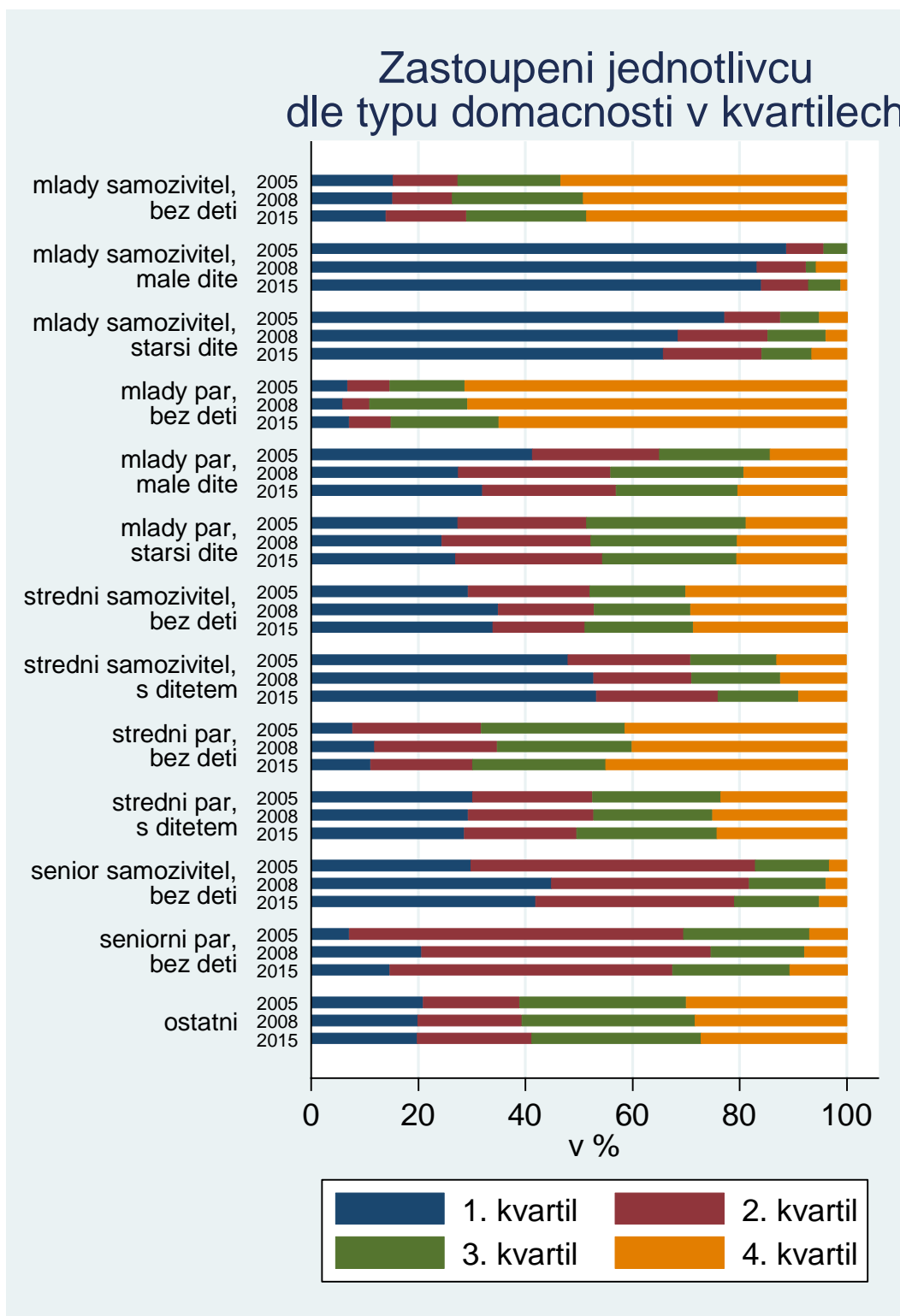
Typ domácnosti	Růst disponibilních hrubých výdělků na jednoho pracujícího v %	Růst počtu pracujících v %
Mladý samoživitel, bez dětí	6,1	6,2
Mladý samoživitel, malé dítě	22,6	40,0
Mladý samoživitel, starší dítě	53,7	-3,4
Mladý pár, bez dětí	13,7	-0,2
Mladý pár, malé dítě	13,4	10,2
Mladý pár, starší dítě	18,1	-0,1
Střední samoživitel, bez dětí	-1,7	15,5
Střední samoživitel, s dítětem	-9,4	6,1
Střední pár, bez dětí	19,3	18,7
Střední pár, s dítětem	23,1	3,8
Ostatní	9,6	4,5

Poznámka: Příspěvek růstu hrubých výdělků na růstu disponibilních příjmů může vyplývat ze dvou zdrojů růstu: (a) z růstu hrubých mezd jednotlivců a (b) z růstu počtu pracujících členů domácnosti. Růst hrubých mezd jednotlivců zvyšuje příjmy pracujících jednotlivců a tím i příjmy celé domácnosti a disponibilní příjmy každého jejího člena. Růst počtu pracujících členů domácnosti zvyšuje příjmy původně nepracujících členů domácnosti a tím také zvyšuje příjmy domácnosti a disponibilní příjmy jejích jednotlivých členů.

Důležité je také sledovat, ze kterých typů domácností se rekrutuje nejvíce osob s nejnižšími nebo nejvyššími disponibilními příjmy. Toto identifikují údaje v sérii **Grafů 6 a, b, c**. **Graf 6a** poskytuje celkový přehled o tom, jaký podíl osob z domácností daného typu se nachází v jednotlivých částech příjmového spektra. **Grafy 6b**, respektive **6c** ukazují podíl osob z domácností daného typu, které se nacházejí mezi čtvrtinou, respektive desetinou Čechů s nejnižšími nebo nejvyššími disponibilními příjmy.

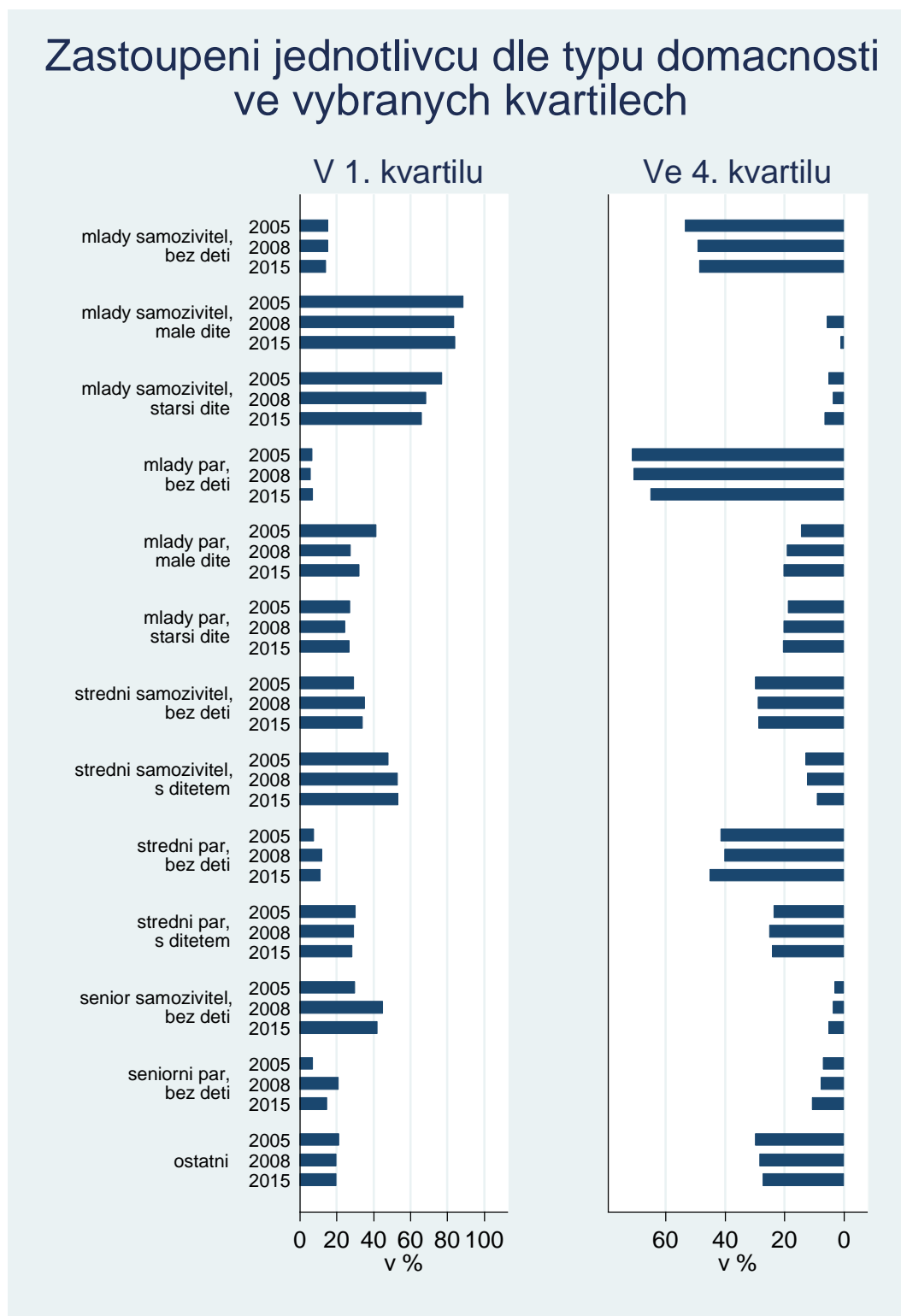
Osoby z domácností *samoživitelů s dětmi* měly v roce 2015 nejen v průměru nejnižší disponibilní příjmy, ale také byly nejčastěji zastoupeny mezi čtvrtinou (1. kvartil v **Grafu 6b**) i desetinou (1. decilu v **Grafu 6c**) Čechů s nejnižšími disponibilními příjmy. V 1. kvartilu se v roce 2015 nacházelo celých 80 % osob z domácností *samoživitelů do 40 let s dítětem do 6 let* a více jak 60 % osob z domácností *samoživitelů do 40 let s šestiletými a staršími dětmi*. Naopak více jak 60 % osob z domácností *bezdětných párů do 40 let* patří mezi čtvrtinu Čechů s nejvyššími disponibilními příjmy.

Graf 6a. Zastoupení jednotlivců dle typů domácností mezi osobami s nejnižšími a nejvyššími disponibilními příjmy



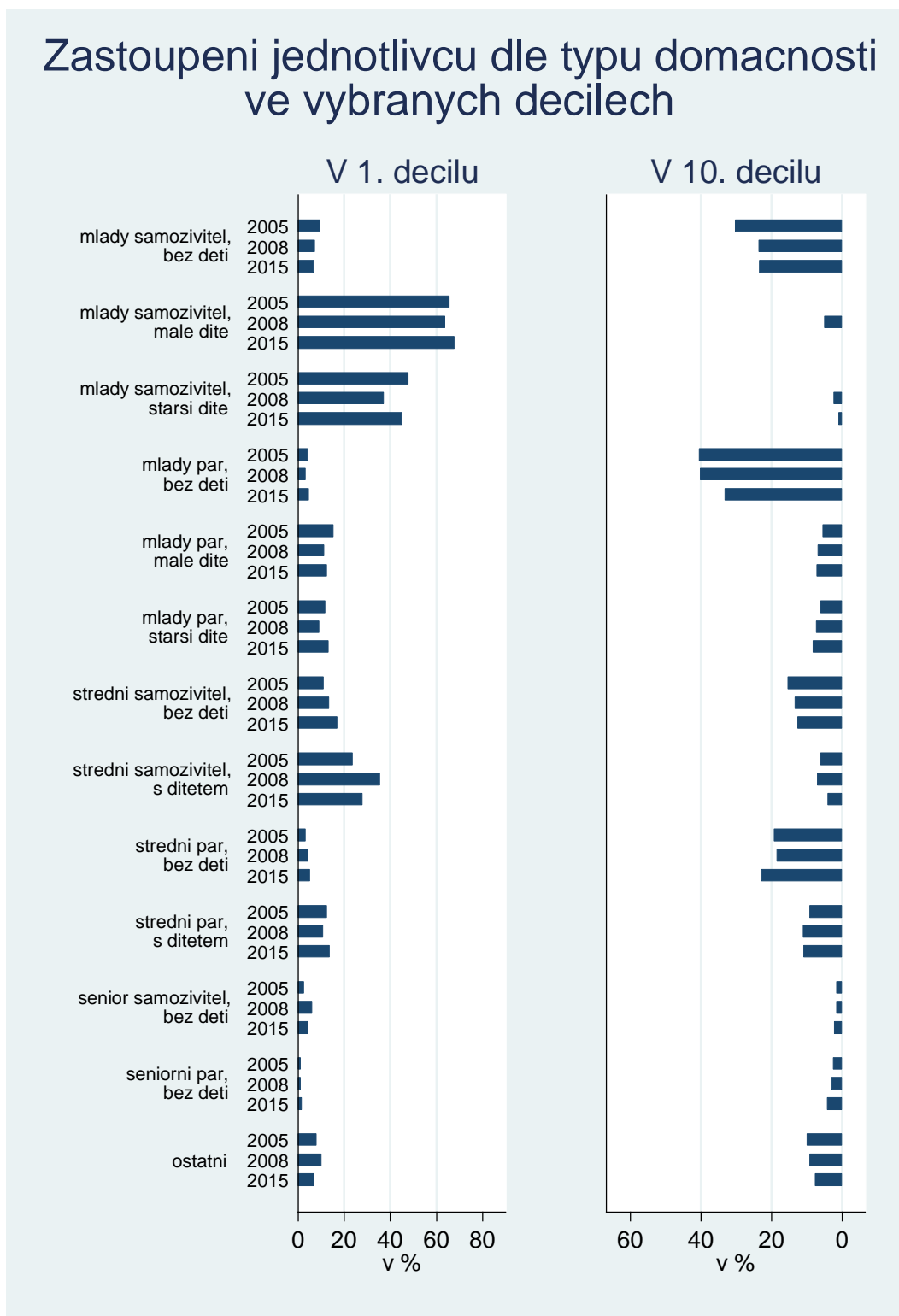
Poznámka: V domácnostech mladých párů nebo samoživitelů je věk nejstaršího člena domácnosti 18-39 let, u domácností středních samoživitelů a párů to je 40-64 let a u seniorů 65 let a více. V domácnostech s dítětem je dítě do 18 let nebo student do 26 let. V domácnostech s malým dítětem mají rodiče dítě do 6 let, v těch se starším dítětem pak 6leté a starší dítě.

Graf 6b. Zastoupení jednotlivců dle typů domácností mezi čtvrtinou osob s nejnižšími (1. kvartil) a nejvyššími (4. kvartil) disponibilními příjmy



Poznámka: V domácnostech mladých párů nebo samozivitelů je věk nejstaršího člena domácnosti 18-39 let, u domácností středních samozivitelů a párů to je 40-64 let a u seniorů 65 let a více. V domácnostech s dítětem je dítě do 18 let nebo student do 26 let. V domácnostech s malým dítětem mají rodiče dítě do 6 let, v těch se starším dítětem pak 6leté a starší dítě.

Graf 6c. Zastoupení jednotlivců dle typů domácností mezi desetinou osob s nejnižšími (1. decil) a nejvyššími (10. decil) disponibilními příjmy



Poznámka: V domácnostech mladých párů nebo samozivitelů je věk nejstaršího člena domácnosti 18-39 let, u domácností středních samozivitelů a párů to je 40-64 let a u seniorů 65 let a více. V domácnostech s dítětem je dítě do 18 let nebo student do 26 let. V domácnostech s malým dítětem mají rodiče dítě do 6 let, v těch se starším dítětem pak 6leté a starší dítě.

Výše a vývoj rozdílů disponibilních příjmů mezi osobami

Poslední úhel pohledu na výši a nerovnosti disponibilních příjmů osob, respektive na jejich vývoj, zohledňuje jejich hlavní demografické charakteristiky: věk a vzdělání⁹. Zde je vhodné znovu připomenout, že disponibilní příjmy osob ovlivňují nejen jejich vlastní výdělky a další příjmy, ale také příjmy ostatních členů domácnosti a počet jejich členů, mezi které se celkové příjmy domácností při hospodaření domácnosti dělí. Pro doplnění v **Tabulce A4** uvádíme podíly jednotlivců se základním / středním / vysokým vzděláním a v jednotlivých věkových skupinách.

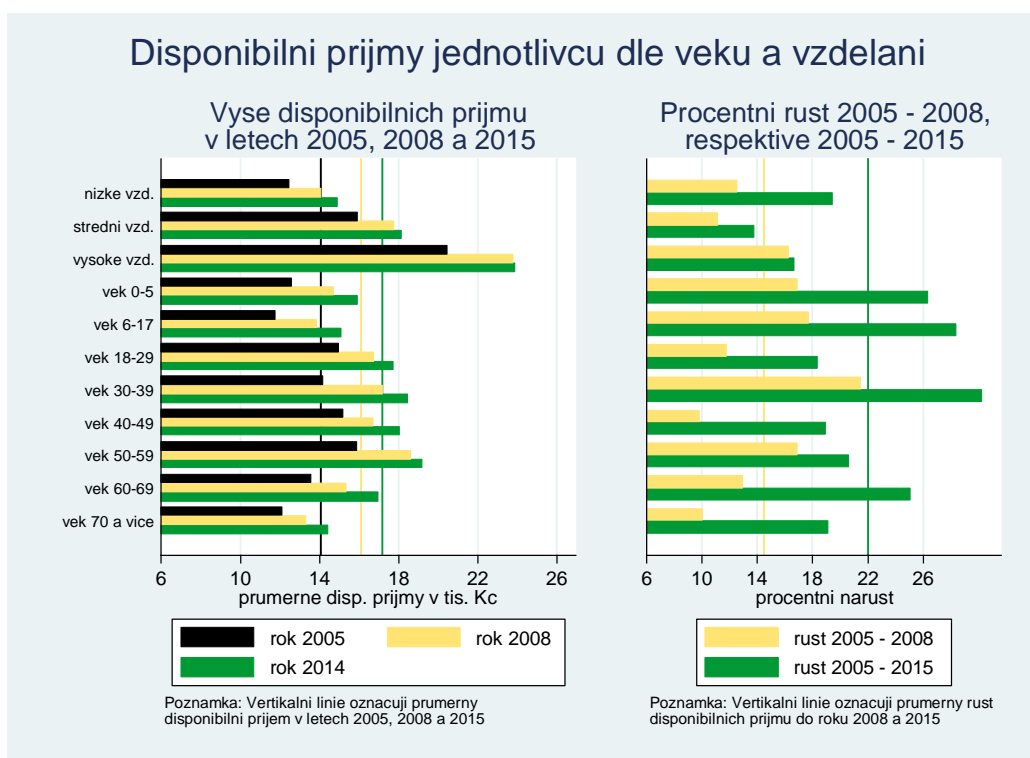
S rostoucím vzděláním osob celkem přirozeně rostou i jejich disponibilní příjmy (levý panel **Grafu 8a**). Je to dáno nejen vyššími příjmy více vzdělaných, ale také tím, že vzdělanější člověk častěji společně hospodaří se vzdělanějším partnerem, který má tudíž také vyšší příjmy. Jak ukazuje pravý panel **Grafu 8a** a **Graf 8b**, mezi lety 2005 a 2015 se nejméně zvýšily disponibilní příjmy osob se středním vzděláním. Naopak u osob se základním vzděláním se zvýšily nejvíce. Za pozornost stojí zvýšení disponibilních příjmů vysokoškolsky vzdělaných osob po roce 2008. To bylo výrazně nižší než zvýšení v letech 2005 až 2008.

Nezletilí do 17 let dosahovali jedny z nejnižších disponibilních příjmů. S vyšším věkem disponibilní příjmy osob rostou a nejvyšších dosahují lidé ve věku 50 až 59 let. S vyšším věkem je již patrný pokles disponibilních příjmů. Senioři nad 60 let dosahovali v letech 2005 i 2015 srovnatelných disponibilních příjmů jako děti mezi 6 a 17 lety, jak ukazuje **Graf 8a**.

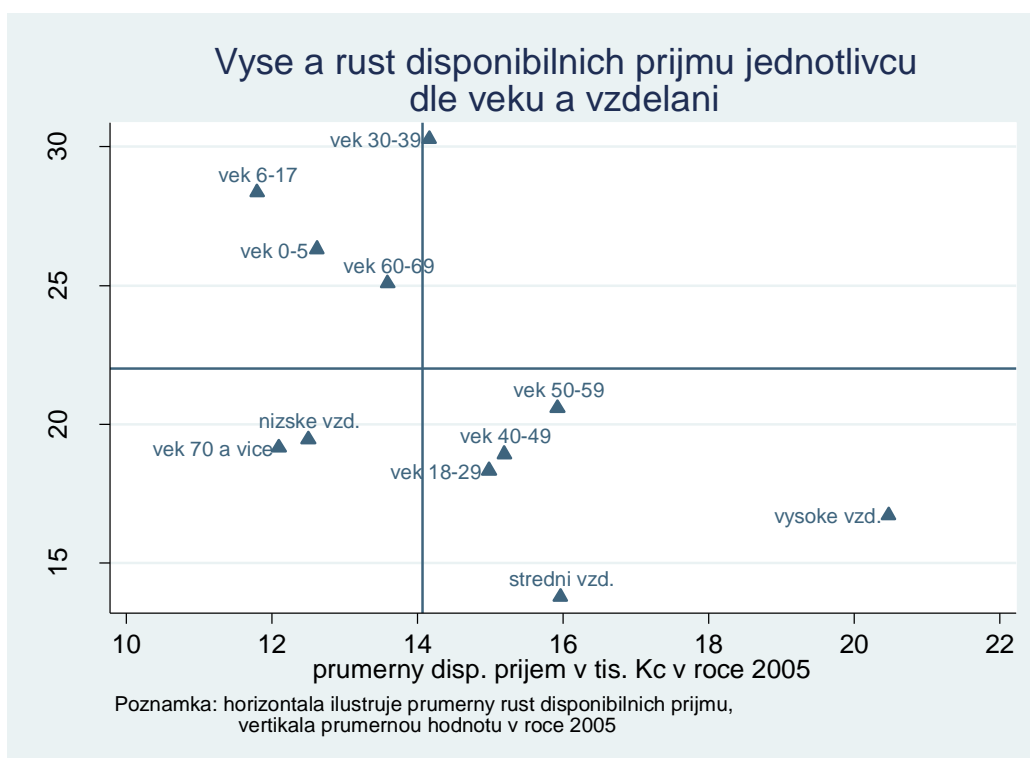
I při dělení osob podle věku a vzdělání je zřejmé snižování nerovností v disponibilních příjmech. Vyššího růstu totiž dosáhly osoby s původně nižšími disponibilními příjmy, jak ukazuje **Graf 8b**.

⁹ Jako osoby s nízkým vzděláním označujeme ty, které absolvovaly pouze základní stupeň vzdělání nebo vyučení. Mezi osoby se středním vzděláním řadíme osoby, jejichž nejvyšší dokončené studium bylo završeno maturitou, absolutoriem nebo titulem diplomovaného specialisty. Mezi osoby s vysokým vzděláním řadíme ty s dokončeným vysokoškolským vzděláním. Osoby mladší 15 let a studenty do porovnání nezahrnujeme.

Graf 8a. Disponibilní příjmy jednotlivců dle věku a vzdělání



Graf 8b. Disponibilní příjmy jednotlivců dle věku a vzdělání



Zdaleka nejvýznamnějším zdrojem vývoje disponibilních příjmů jsou u osob pod 70 let hrubé výdělky, jak ukazuje **Tabulka 5**. Ostatní příjmy přispívaly k růstu disponibilních příjmů osob nejvíce z 11 %. Zvyšování důchodového věku výrazně ovlivňuje vliv důchodů na disponibilní příjmy osob ve věku 50-59 let. Vývoj ostatních sociálních dávek nebo zdanění má minoritní vliv na růst disponibilní příjmů jednotlivců.

Tabulka 5. Růst disponibilních příjmů jednotlivců dle vzdělání a věku a jeho zdroje

Typ jednotlivce	Růst disponibil. příjmů jednotlivců v[%]	Příspěvek jednotlivých zdrojů příjmu na celkovém růstu disponibilních příjmů jednotlivců v [%]				
		Hrubé výdělky	Ostatní příjmy	Důchody	Ostatní sociální dávky	Zdanění
Věk 0-5	26,3	81,9	5,2	0,0	7,0	5,9
Věk 6-17	28,4	104,4	7,4	-2,0	-9,5	-0,3
Věk 18-29	18,3	99,3	11,3	-3,2	-8,3	0,8
Věk 30-39	30,3	99,6	5,6	1,6	0,3	-7,0
Věk 40-49	18,9	103,0	5,4	-0,8	-9,8	2,2
Věk 50-59	20,6	129,8	8,9	-27,3	1,3	-12,6
Věk 60-69	25,1	79,1	1,2	23,8	4,8	-8,9
Věk nad 70	19,2	-10,1	2,2	93,6	6,9	7,4
Základní vzdělání	19,5	48,5	1,7	46,9	-3,1	6,0
Střední vzdělání	13,8	30,4	2,8	51,9	-3,7	18,6
Vysokoškolské vzdělání	16,7	66,4	9,2	9,5	4,1	10,9

Závěr

Ukazatel disponibilních příjmů osob, neboli *reálných čistých ekvivalizovaných příjmů jednotlivců*, v naší studii kvantifikuje množství peněz, se kterými mohou osoby průběžně disponovat. Zohledňuje tak veškeré příjmy všech členů domácnosti, kteří své příjmy navzájem sdílí. Vývoj těchto disponibilních příjmů je vhodnější ukazatel růstu životní úrovně, než je růst individuálních příjmů, mezd nebo HDP. Jeho výhodou je, že ukazuje vývoj celkové příjmové situace osob v rámci společně hospodařící domácnosti. Nevýhodou pak je to, že nezohledňuje vývoj dalších faktorů, jako jsou velikost úspor a majetku a řada nefinančních životních podmínek včetně spotřeby veřejných statků a služeb.

Česká republika v letech 2005 až 2015 patřila nejen k zemím se středně vysokým reálným růstem hrubého domácího produktu (22 %) a hrubých mezd (18 %), ale i k zemím se středně vysokým růstem disponibilních příjmů (22 %). Reálný růst disponibilních příjmů osob tak převyšoval reálný růst hrubých mezd.

Růst disponibilních příjmů v letech 2005 až 2015 neprovázal růst nerovností co do objemu reálné hodnoty peněz, se kterými mohou osoby v rámci domácností nakládat. Zvýšení disponibilních příjmů osob původně s nízkými disponibilními příjmy bylo mírně vyšší než u ostatních osob. Česká republika tak z mezinárodního pohledu v poslední dekádě zůstala zemí s nejnižšími příjmovými nerovnostmi a nerovnosti se navzdory ekonomické krizi ještě snížily.

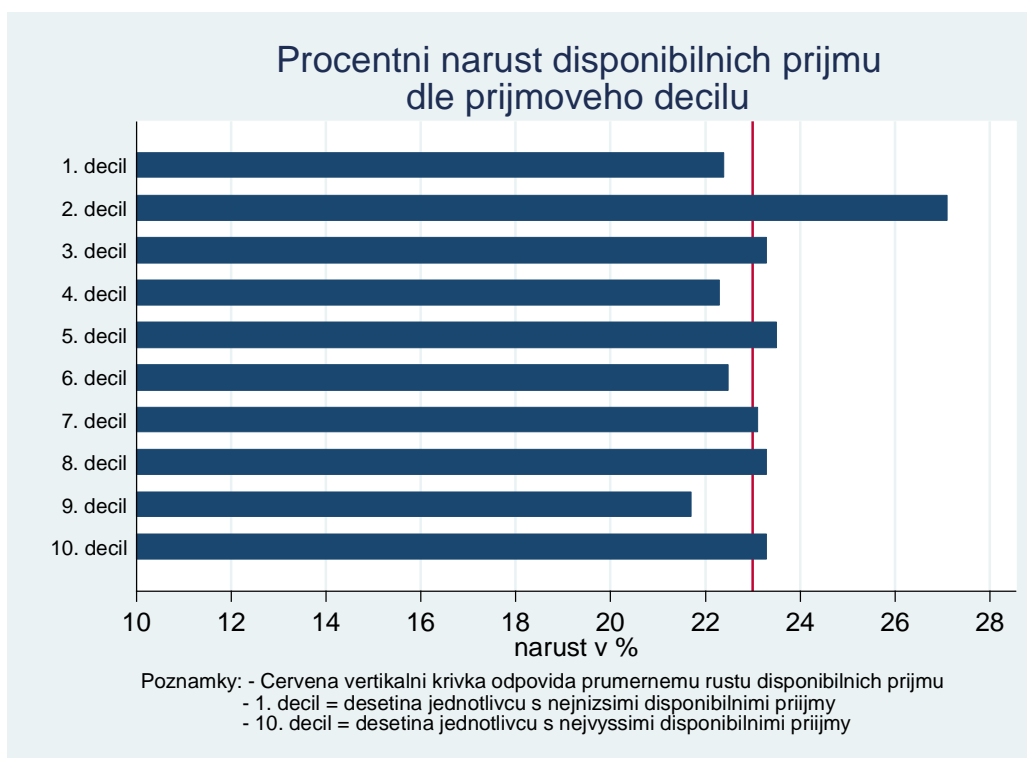
Mezi jednotlivými druhy domácností se více zvýšily disponibilní příjmy u osob z těch domácností, které je měly v roce 2005 nejnižší. U osob z domácností s nejvyššími disponibilními příjmy bylo navýšení disponibilních příjmů nižší, nicméně i přes to jejich disponibilní příjmy v roce 2015 byly vyšší než u dříve jmenovaných skupin domácností. Příjmová situace osob žijících v sociálně ohroženějších typech domácností (např. domácnosti mladých samoživitelů s dětmi) se tak nejen zlepšila, ale dokonce více zlepšila než situace osob z ostatních typů domácností.

I přes zmíněné zlepšení členové domácností mladých samoživitelů s dětmi i v roce 2015 výrazně častěji než ostatní patří mezi jednu čtvrtinu, respektive desetinu Čechů s nejnižšími disponibilními příjmy.

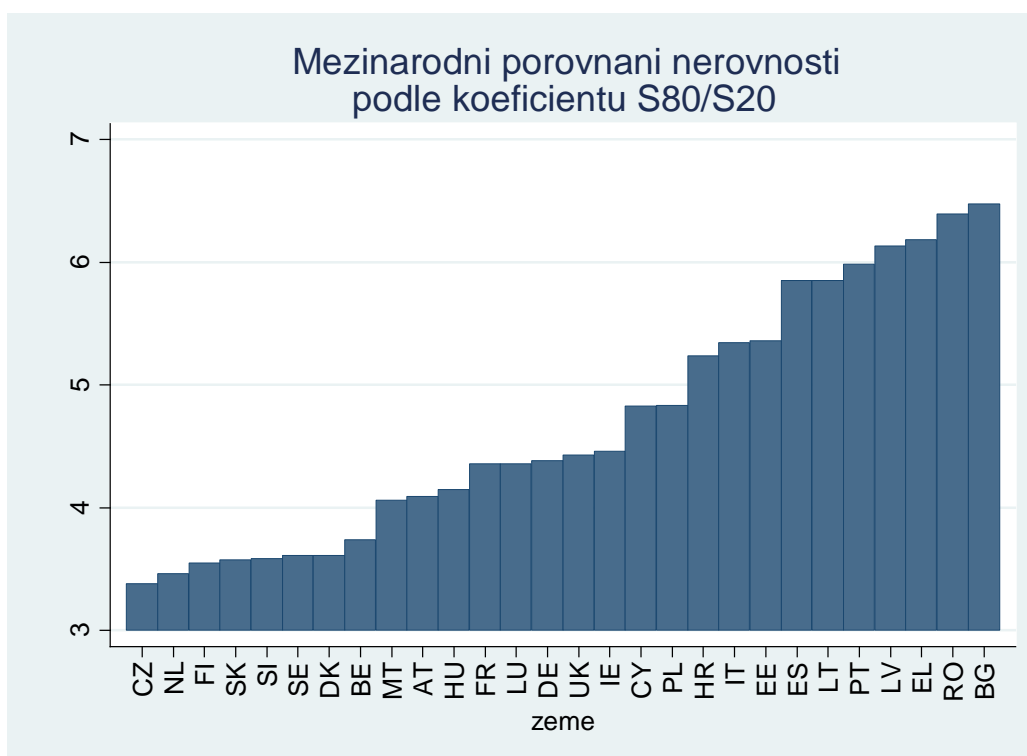
Dominantním zdrojem vývoje disponibilních příjmů u většiny demografických skupin osob byl růst hrubých výdělků, následován růstem důchodů s dopadem na domácnosti seniorů a seniory samotné. Příspěvek dávek nebyl zásadní, podobně jako pozitivní dopad zdanění.

Příloha

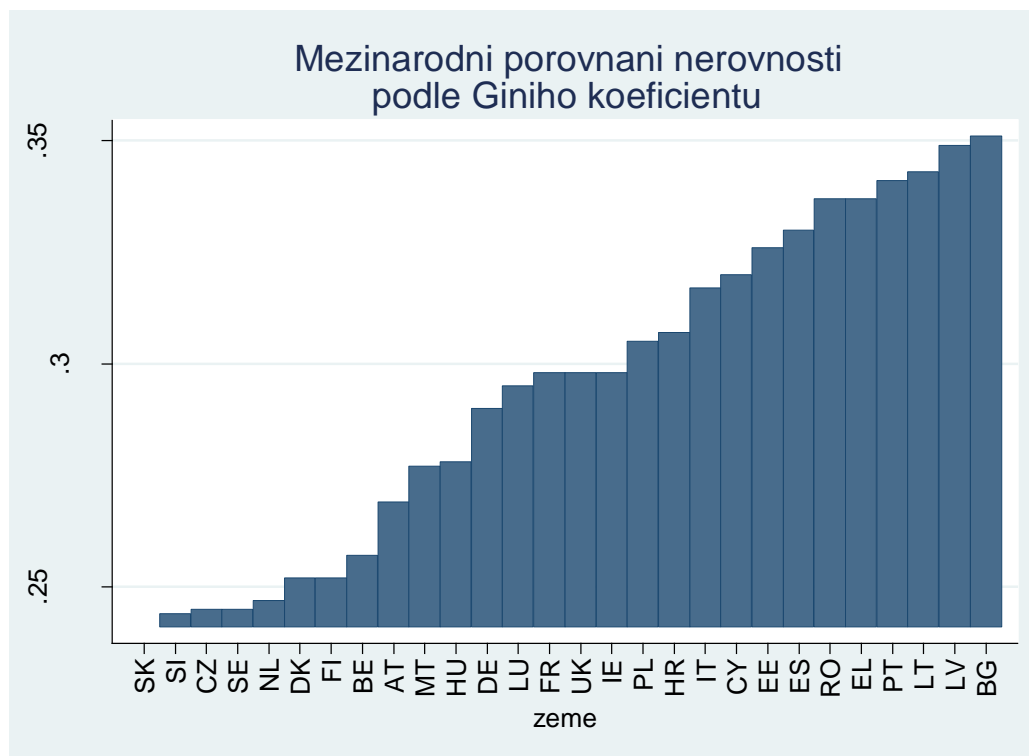
Graf A1. Relativní nárůst středních disponibilních příjmů jednotlivců dle příjmových skupin



Graf A2. Mezinárodní porovnání nerovností v disponibilních příjmech pomocí ukazatele S80/S20



Graf A3. Mezinárodní porovnání nerovností v disponibilních příjmech pomocí Giniho koeficientu



Tabulka A2a. Výše průměrných měsíčních disponibilních příjmů a jejich rozdíly dle příjmových skupin

Příjmový decil	Prům. disp. příjem v tis. Kč měsíčně		Disp. příjem oproti průměru v daném roce v %		Nárůst oproti roku 2005 v %
	2005	2015	2005	2015	
1	5,8	7,2	-58,5	-58,0	23,5
2	8,3	10,5	-40,8	-38,6	26,7
3	9,8	12,1	-30,6	-29,7	23,6
4	10,9	13,3	-22,7	-22,4	22,5
5	11,9	14,6	-15,6	-14,7	23,2
6	13,0	15,9	-7,6	-7,2	22,6
7	14,3	17,6	1,9	2,4	22,6
8	16,2	19,9	15,4	16,0	22,7
9	19,2	23,5	36,6	36,6	22,0
10	31,3	37,0	122,2	115,6	18,4
průměr	14,1	17,2	0	0	22,0

**Tabulka A2b - Výše středních disponibilních příjmů (mediánů)
a jejich rozdíly dle příjmových skupin**

Příjmový decil	Medián disp. příjmu v tis. Kč měsíčně		Disp. příjem oproti mediánu v daném roce v %		Nárůst oproti roku 2005 v %
	2005	2015	2005	2015	
1	6,1	7,5	-50,7	-51,0	22,4
2	8,3	10,6	-33,0	-30,8	27,1
3	9,8	12,1	-21,4	-21,2	23,3
4	10,9	13,3	-12,5	-13,0	22,3
5	11,9	14,6	-4,7	-4,3	23,5
6	13,0	15,9	4,4	3,9	22,5
7	14,3	17,6	15,0	15,0	23,1
8	16,2	19,9	30,1	30,3	23,3
9	19,1	23,3	53,6	52,0	21,7
10	26,1	32,2	110,0	110,4	23,3
medián	12,4	15,3	0	0	23,1

Tabulka A3a - Zastoupení jednotlivců z různých typů domácností v populaci ČR v procentech

Typ domácnosti	2005	2008	2015
Mladý samoživitel, bez dětí	1,8	1,8	2,2
Mladý samoživitel, malé dítě	0,7	0,7	0,9
Mladý samoživitel, starší dítě	1,3	1,3	1,0
Mladý pár, bez dětí	2,7	2,5	3,2
Mladý pár, malé dítě	11,5	12,4	11,5
Mladý pár, starší dítě	7,9	5,9	3,7
Střední samoživitel, bez dětí	3,2	3,3	3,8
Střední samoživitel, s dítětem	1,8	1,8	2,1
Střední pár, bez dětí	8,9	8,4	8,5
Střední pár, s dítětem	16,5	16,7	20,5
Senior samoživitel, bez dětí	4,3	4,6	5,9
Seniorský pár, bez dětí	7,6	8,3	10,2
Ostatní	31,6	32,3	26,7

Tabulka A3b - Zastoupení jednotlivých typů domácností v populaci ČR v procentech

Typ domácnosti	2005	2008	2015
Mladý samoživitel, bez dětí	4,7	4,5	5,3
Mladý samoživitel, malé dítě	0,7	0,7	0,8
Mladý samoživitel, starší dítě	1,4	1,3	1,0
Mladý pár, bez dětí	3,4	3,2	3,7
Mladý pár, malé dítě	7,8	8,4	7,4
Mladý pár, starší dítě	5,5	4,1	2,3
Střední samoživitel, bez dětí	8,1	8,3	9,0
Střední samoživitel, s dítětem	2,0	1,9	2,0
Střední pár, bez dětí	11,3	10,5	10,1
Střední pár, s dítětem	11,0	11,1	12,9
Senior samoživitel, bez dětí	10,9	11,6	14,0
Seniorský pár, bez dětí	9,6	10,4	12,1
Ostatní	23,7	23,9	19,3

Tabulka A4 - Zastoupení jednotlivců v populaci ČR podle věku a vzdělání v procentech

		2005	2008	2015
věk	0-5	5,6	6,1	6,7
	6-17	13,2	12,0	11,8
	18-29	17,9	16,5	13,5
	30-39	15,0	15,9	15,1
	40-49	13,0	13,2	15,0
	50-59	15,6	14,4	12,6
	60-69	10,4	11,9	13,7
	70 a více	9,2	10,0	11,6
vzdělání	Základní	42,9	40,5	35,7
	Střední	25,1	26,4	28,1
	vysokoškolské	8,0	9,1	12,4

Předchozí publikace

Prosinec 2017: Vít Macháček, Martin Srholec. „[Místní časopisy ve Scopusu](#)“

Říjen 2017: Klára Kalíšková. „[IDEA PRO VOLBY 2017. Rodinná politika v programech politických stran: přehled a rozbor](#)“

Září 2017: Filip Pertold, Jiří Šatava. „[IDEA PRO VOLBY 2017. Důchody a důchodci ve volebních programech](#)“

Září 2017: Daniel Münich. „[IDEA PRO VOLBY 2017. Platy učitelů ve volebních programech: přehled a rozbor](#)“

Srpen 2017: Ján Palguta. „[Kdo je váš starosta: volební soutěž a charakteristiky zastupitelů v ČR](#)“

Červenec 2017: Alena Bičáková, Štěpán Jurajda, Lucie Zapletalová. „[Vrána k vráně sedá aneb důležitost oboru studia při výběru partnera](#)“

Červen 2017: Daniel Münich. „[IDEA PRO VOLBY 2017. Nízké platy učitelů: hodně drahé šetření](#)“, Interaktivní aplikace studie <https://idea.cerge-ei.cz/platy-ucitelu>

Červen 2017: Jiří Šatava. „[IDEA PRO VOLBY 2017. Příjmy seniorů – práce, nástupní důchody a jejich valorizace](#)“

Červen 2017: Oleg Sidorkin, Martin Srholec. „[Do direct subsidies stimulate new R&D output in firms? A comparison of IMPULS, TIP and ALFA programmes](#)“

Květen 2017: Klára Kalíšková. „[IDEA PRO VOLBY 2017. Podpora rodin s dětmi: daně, dávky a veřejné služby](#)“

Květen 2017: Vít Macháček, Martin Srholec. „[Pod pokličkou Beallových seznamů](#)“

Březen 2017: Libor Dušek. „[Přísnější tresty za vraždy? Vyhodnocení dopadů legislativního návrhu](#)“

Březen 2017: Štěpán Jurajda, Stanislav Kozubek, Daniel Münich, Samuel Škoda. „[Ženy a muži v českém výzkumu: publikační výkon, produktivita, spoluautorství a trendy](#)“

Únor 2017: Matthias Doepke, Fabian Kindermann, překlad Ondřej Lukáš, Filip Pertold „[Proč ženy v Evropě nechtějí mít více dětí?](#)“

Prosinec 2016: Lukáš Rečka, Milan Ščasný. „[80% snížení emisí skleníkových plynů: analýza vývoje energetiky České republiky do roku 2050](#)“

Prosinec 2016: Iva Zvěřinová, Milan Ščasný, Mikolaj Czajkowski a Eva Kyselá. „[Výzkum preferencí obyvatel pro klimatické politiky: Podporují Češi, Poláci a Britové jejich zavedení?](#)“

Prosinec 2016: Daniel Münich a Samuel Škoda. „[Světové srovnání českých a slovenských časopisů podle indikátorů Impact Factor \(IF\) a Article Influence Score \(AIS\)](#)“

Prosinec 2016: Jiří Šatava. „[Daňový systém snižuje motivaci matek s menšími dětmi k práci: Doporučení a jeho vyhodnocení](#)“

Prosinec 2016: Ján Palguta, Martin Srholec. „[Stimulují přímé dotace soukromé výdaje firem na VaV? Metoda regresní diskontinuity](#)“, příloha „[Metodika hodnocení hospodárnosti účelové podpory pro aplikovaný výzkum a vývoj ve firmách](#)“

Listopad 2016: Vít Macháček a Martin Srholec. „[Transfer znalostí do praxe podnikajícími akademiky v České republice](#)“

Listopad 2016: Vít Macháček, Martin Srholec. „[Predátorské časopisy ve Scopusu](#)“

Listopad 2016: Vít Macháček, Tereza Hrtúsová. „[Brexit vylepší vyjednávací pozici velkých států v Radě EU. Nejvíce posílí Polsko](#)“

Říjen 2016: Ján Palguta. „[Konkurence politických uskupení v obecních zastupitelstvech a veřejné zakázky](#)“

Září 2016: Daniel Münich, Vladimír Smolka. „[Platy českých učitelů zůstávají velmi nízké](#)“

Srpen 2016: Štěpán Jurajda, Stanislav Kozubek, Daniel Münich, Samuel Škoda. „[Medzinárodné porovnanie kvality publikačného výkonu vedných odborov na Slovensku](#)“, „[Odborové prehľady](#)“

Červenec 2016: Jiří Šatava. „[Vliv mateřství na výši starobního důchodu](#)“

Červenec 2016: Ján Palguta. „[Dárci politických stran na trhu veřejných zakázek](#)“

- Červen 2016: Štěpán Jurajda, Stanislav Kozubek, Daniel Münich, Samuel Škoda. „[Národní srovnání vědeckého publikačního výkonu Akademie věd České republiky: kvantita vs. kvalita a spoluautorství](#)“
- Červen 2016: Petr Janský, Filip Pertold, Jiří Šatava. „[Rozvody a příjmy žen v České republice: první zjištění v České republice na základě individuálních dat](#)“
- Květen 2016: Štěpán Jurajda, Stanislav Kozubek, Daniel Münich, Samuel Škoda. „[Oborová publikační výkonnost pracovišť výzkumných organizací v České republice v letech 2009-2013](#)“
- Květen 2016: Petr Janský, Klára Kalíšková, Daniel Münich. „[Dopad daní a dávek na příjmovou nerovnost a relativní chudobu v České republice](#)“
- Duben 2016: Miroslava Federičová, Filip Pertold, Michael L. Smith. „[Sebedůvěra třídy a soutěž spolužáků o osmiletá gymnázia](#)“
- Březen 2016: Jiří Šatava. „[Podpora rodin s dětmi prostřednictvím daňově dávkového systému](#)“
- Březen 2016: Ján Palguta, Filip Pertold. „[K čemu vede \(ne\)transparentnost veřejných zakázek?](#)“
- Březen 2016: Klára Kalíšková, Daniel Münich, Filip Pertold. „[Veřejná podpora míst ve školkách se vyplatí: Analýza výnosů a nákladů](#)“
- Únor 2016: Filip Pertold. „[Přechod na střední školu, pití alkoholu a vliv vrstevníků na kouření mládeže](#)“
- Leden 2016: Štěpán Jurajda, Stanislav Kozubek, Daniel Münich, Samuel Škoda. „[An International Comparison of the Quality of Academic Publication Output in the Czech Republic](#)“, attachment „[Discipline sheets](#)“
- Prosinec 2015: Libor Dušek, Jiří Šatava. „[Zdanění vysokopříjmových osob](#)“
- Prosinec 2015: Libor Dušek. „[Hrozí opět přeplnění věznic? Predikce počtu vězňů v České republice](#)“
- Prosinec 2015: Štěpán Jurajda, Stanislav Kozubek, Daniel Münich, Samuel Škoda. „[Mezinárodní srovnání kvality publikačního výkonu vědních oborů v České republice](#)“, příloha „[Oborové listy](#)“
- Listopad 2015: Mariola Pytliková. „[Rozdíly ve výši výdělků ve vztahu k mateřství a dítěti v rodině](#)“
- Listopad 2015: Klára Kalíšková. „[Skills Mismatches in the Czech Republic](#)“
- Listopad 2015: Jiří Šatava. „[Pracovní aktivita po dosažení důchodového věku: Institucionální pobídky v České republice](#)“
- Říjen 2015: Alena Bičáková, Klára Kalíšková. „[Od mateřství k nezaměstnanosti: Postavení žen s malými dětmi na trhu práce](#)“
- Září 2015: Jiří Šatava. „[Working Beyond Pensionable Age: Institutional Incentives in the Czech Republic](#)“
- Září 2015: Jana Bakalová, Radim Boháček, Daniel Münich. „[Komparativní studie věku odchodu do důchodu v České republice](#)“ (česká verze studie „A Comparative Study of Retirement Age in the Czech Republic“ z června 2015)
- Září 2015: Štěpán Jurajda, Daniel Münich. „[Oborová publikační výkonnost výzkumných pracovišť v České republice v letech 2008-2012](#)“ (studie obsahuje interaktivní internetový nástroj, pomocí kterého je možné zvolit obor či pracoviště a zobrazit řazení pracovišť dle preferovaného ukazatele)
- Září 2015: Daniel Münich, Mária Perignáthová, Lucie Zapletalová, Vladimír Smolka. „[Platy učitelů českých základních škol: setrvalé nízké a neatraktivní](#)“
- Srpen 2015: Jan Švejnar. „[Miliardáři versus lidé / Billionaires versus People](#)“
- Červen 2015: Jana Bakalová, Radim Boháček, Daniel Münich. „[A Comparative Study of Retirement Age in the Czech Republic](#)“ (v angl. jazyce, srovnávací studie věku odchodu do důchodu v České republice)
- Květen 2015: Josef Montag, Lucie Zapletalová. „[Bodový systém a jeho vliv na počet smrtelných nehod](#)“
- Březen 2015: Vojtěch Bartoš. „[\(Ne\)diskriminace žen při žádosti o zaměstnání v důsledku mateřství: Experiment](#)“
- Prosinec 2014: Klára Kalíšková, Lucie Zapletalová. „[Společným zdaněním k nižší zaměstnanosti žen](#)“
- Říjen 2014: Ágota Scharle. „[Co s ekonomickou neaktivitou v zemích Visegrádu?](#)“
- Říjen 2014: Štěpán Jurajda, Daniel Münich, Lucie Zapletalová. „[Vliv informací z volebních lístků na výsledky obecních a krajských voleb](#)“

Srpen 2014: Matěj Bajgar, Petr Janský. „[Regionální rozdíly v kupní síle: Ceny, platy, mzdy a důchody](#)“

Červenec 2014: Štěpán Jurajda, Jiří Šatava. „[Budete mít nárok na důchod?](#)“

Červen 2014: Daniel Münich, Miroslava Federičová. „[Učení mučení, nebo škola hrou? Srovnání oblíbenosti školy a matematika pohledem mezinárodního šetření](#)“

Červen 2014: Petr Bouchal, Petr Janský. „[Státní úředníci: Kolik jich vlastně je, kde a za kolik pracují?](#)“

Květen 2014: Klára Kalíšková, Daniel Münich. „[Komu pomůže navrhované zvýšení slevy na dani na dítě?](#)“

Březen 2014: Vilém Semerák. „[Česká ekonomika pokračuje v růstu i v roce 2014](#)“

Březen 2014: Miroslava Federičová, Daniel Münich. „[Příprava na osmiletá gymnázia: velká žákovská steeplechase](#)“

Březen 2014: Klára Kalíšková. „[Ženy v českém finančním sektoru 1994-2012: nové pracovní příležitosti pro mladé a vzdělané](#)“

Prosinec 2013: Daniel Münich, Tomáš Protivínský. „[Dopad vzdělanosti na hospodářský růst: ve světle nových výsledků PISA 2012](#)“

Prosinec 2013: Libor Dušek, Jiří Šatava. „[Zdanění vysokých příjmů, reforma za reformou...](#)“

Prosinec 2013: Libor Dušek, Klára Kalíšková, Daniel Münich. „[Kdo a kolik odvádí do společné kasy? Zdanění příjmů ze zaměstnání a podnikání v českém systému](#)“

Říjen 2013: Libor Dušek, Klára Kalíšková, Daniel Münich. „[Co by od roku 2015 přinesla již schválená reforma příjmů daní?](#)“

Září 2013: Jiří Šatava. „[Dopad rozvodu na příjmy v důchodu](#)“

Červen 2013: Ondřej Schneider, Jiří Šatava. „[Důchodový systém: scénáře budoucího vývoje](#)“

Květen 2013: Ondřej Schneider, Jiří Šatava. „[Dopady reformy I. důchodového pilíře po roce 1996 na starobní důchody jednotlivců](#)“

Květen 2013: Petr Janský. „[Účastníci penzijního připojištění](#)“

Duben 2013: Martin Gregor. „[Může záporný hlas ve volebním systému se dvěma mandáty zvýšit kvalitu kandidátů?](#)“

Březen 2013: Pavel Hait, Petr Janský. „[Kdo je nejvíce zasažen růstem cen? Rozdíly v inflaci pro různé domácnosti](#)“

Prosinec 2012: Vilém Semerák. „[Zachrání Čína české exporty? Studie](#)“

Listopad 2012: Petr Janský. „[Odhady dopadů změn DPH na domácnosti: porovnání dvou možných scénářů od roku 2013](#)“

Říjen 2012: Pavla Nikolovová, Ján Palguta, Filip Pertold, Mário Vozár. „[Veřejné zakázky v ČR: Co říkají data o chování zadavatelů?](#)“

Říjen 2012: Ondřej Schneider. „[Jaký důchod nás čeká? Alternativy vývoje státního průběžného důchodového systému](#)“

Říjen 2012: Ondřej Schneider, Jiří Šatava. „[Český důchodový systém na rozcestí: Pro koho je výhodný přechod do druhého pilíře?](#)“

Září 2012: Vilém Semerák. „[Dopady makroekonomického vývoje ČR na krajské úrovni: možnosti pro aktivní hospodářskou politiku](#)“ (studie pro potřeby Ekonomické rady Asociace krajů ČR)

Září 2012: Vilém Semerák, Jan Švejnar. „[Možnosti pro aktivní hospodářskou politiku na krajské úrovni](#)“ (studie pro potřeby Ekonomické rady Asociace krajů ČR)

Září 2012: Petr Janský, Zuzana Řehořová. „[Česká pomoc rozvojovým zemím: nejen finanční rozvojová spolupráce](#)“

Září 2012: Petr Janský, Zuzana Řehořová. „[The Commitment to Development Index for the Czech Republic](#)“ (výzkumný článek)

Září 2012: Daniel Münich, Jan Straka. „[Být či nebýt učitelem: platy českých učitelů pohledem nákladů ušlých příležitostí a širší souvislosti](#)“

Srpen 2012: Štěpán Jurajda, Daniel Münich. „[Kde se v ČR dělá nejlepší výzkum](#)“

- Srpen 2012: Libor Dušek. „[Kde hledat příčiny přeplněných věznic](#)“
- Červen 2012: Daniel Münich, Petr Ondko, Jan Straka. „[Dopad vzdělanosti na dlouhodobý hospodářský růst a deficit důchodového systému](#)“
- Květen 2012: Klára Kalíšková, Daniel Münich. „[Česky: Nevyužitý potenciál země](#)“
- Duben 2012: Libor Dušek, Petr Janský. „[Očekávané dopady změn sazeb DPH na rozpočty krajů](#)“
- Březen 2012: Petr Janský, Daniel Münich. „[Co když vláda nebude valorizovat starobní důchody? První odhady dopadů na relativní chudobu důchodců v ČR](#)“
- Únor 2012: Ondřej Schneider. „[Rozpočtové instituce – evropské zkušenosti a aplikace na Českou republiku](#)“
- Únor 2012: Petr Janský, Ondřej Schneider. „[\(Ne\)udržitelnost \(dluhu\) veřejných financí](#)“
- Prosinec 2011: Vilém Semerák, Jan Švejnar. „[Evropská krize—Dopady měnové \(dez\)integrace na ČR](#)“
- Prosinec 2011: Vilém Semerák, Jan Švejnar. „[Evropská krize—Špatná a ještě horší řešení](#)“
- Prosinec 2011: Vilém Semerák. „[Evropská krize—Limity české podpory](#)“
- Srpen 2011: Ondřej Schneider. „[Důchodové systémy v Evropě: Reformují všichni](#)“
- Červenec 2011: Petr Janský, Klára Kalíšková. „[Jak sjednocení DPH kompenzovat rodinám s dětmi](#)“
- Květen 2011: Ondřej Schneider. „[Penzijní dluh: Břímě mladých](#)“
- Květen 2011: Libor Dušek, Ondřej Schneider. „[Poplatky penzijních fondů: Komentář](#)“
- Duben 2011: Jan Hlaváč, Ondřej Schneider. „[Finanční výkonnost penzijních fondů ve střední Evropě: Proč jsou české fondy nejhorší?](#)“
- Březen 2011: Libor Dušek, Petr Janský. „[Jak by sjednocení DPH na 17,5 % dopadlo na domácnosti a veřejné rozpočty](#)“
- Březen 2011: Libor Dušek, Petr Janský. „[Přehled hlavních dopadů daňových změn na domácnosti a veřejné rozpočty](#)“
- Únor 2011: Libor Dušek, Petr Janský. „[Jak by daňové změny dopadly na domácnosti a veřejné rozpočty](#)“
- Únor 2011: Libor Dušek, Petr Janský. „[Dopady sjednocení sazeb DPH na 20 % na životní úroveň domácností](#)“
- Prosinec 2010: Libor Dušek, Petr Janský. „[Odhad dopadů navrhovaných změn DPH na životní náklady domácností](#)“
- Září 2010: Libor Dušek, Vilém Semerák, Jan Švejnar. „[Jak na státní rozpočet: Ekonomický přístup](#)“
- Květen 2010: Libor Dušek, Vilém Semerák, Jan Švejnar. „[Jak inteligentně reformovat veřejné finance](#)“
- Září 2009: Vilém Semerák, Jan Švejnar. „[New member countries 'labour markets during the crisis. EU BEPA Policy Brief](#)“

<http://idea.cerge-ei.cz/publikace>



EVROPSKÁ UNIE
Evropské strukturální a investiční fondy
Operační program Výzkum, vývoj a vzdělávání



This paper uses data from SHARE wave 4 release 1.1.1, as of March 28th 2013 or SHARE wave 1 and 2 release 2.5.0, as of May 24th 2011 or SHARELIFE release 1, as of November 24th 2010. The SHARE data collection has been primarily funded by the European Commission through the 5th Framework Programme (project QLK6-CT-2001-00360 in the thematic programme Quality of Life), the 6th Framework Programme (projects SHARE-I3, RII-CT-2006-062193, COMPARE, CIT5-CT-2005-028857, and SHARELIFE, CIT4-CT-2006-028812) and the 7th Framework Programme (SHARE-PREP, N° 211909, SHARE-LEAP, N° 227822 and SHARE M4, N° 261982). Additional funding from the U.S. National Institute on Aging (U01 AG09740-13S2, P01 AG005842, P01 AG08291, P30 AG12815, R21 AG025169, Y1-AG-4553-01, IAG BSR06-11 and OGHA 04-064) and the German Ministry of Education and Research as well as from various national sources is gratefully acknowledged (see www.share-project.org for a full list of funding institutions).



Upozornění: Tato studie reprezentuje pouze názory autorů, a nikoli oficiální stanovisko Národohospodářského ústavu AV ČR, v. v. i. či Centra pro ekonomický výzkum a doktorské studium Univerzity Karlovy, CERGE.

Warning: This study represents only the views of the authors and not the official position of the Economics Institute of the Czech Academy of Sciences, v. v. i. as well as the Charles University, Center for Economic Research and Graduate Education.

Růst disponibilních příjmů osob v letech 2005 až 2015: Kdo si polepšil?

Studie 18 / 2017

© Petr Janský, Jiří Šatava

Národohospodářský ústav AV ČR, v. v. i.

DĚKUJEME VŠEM SPONZORŮM / WE THANK ALL OUR SPONSORS

Deloitte.



Jan Žůrek



Antonín Fryč
generální ředitel
WAREX, s. r. o.

Petr Šrámek
advokát

IDEA se v rámci Národohospodářského ústavu AV ČR, v. v. i. podílí na aktivitách Strategie AV21
IDEA at the Economics Institute of the Czech Academy of Sciences participates in the Strategy AV21 activities



Růst disponibilních příjmů osob v letech 2005 až 2015: Kdo si polepšil?

Studie Institutu pro demokracii a ekonomickou analýzu (IDEA)

Vydavatel/Publisher: Národohospodářský ústav AV ČR, v. v. i., Politických vězňů 7, 111 21 Praha 1, Česká republika

O IDEA

Institut pro demokracii a ekonomickou analýzu (IDEA) je nezávislý think-tank zaměřující se na analýzu, vyhodnocování a vlastní návrhy veřejných politik. Doporučení IDEA vychází z analýz založených na faktech, datech, jejich nestranné interpretaci a moderní ekonomické teorii.

IDEA je think-tank Národohospodářského ústavu AV ČR, v. v. i. a vznikla z iniciativy a pod vedením prof. Jana Švejnara. Národohospodářský ústav AV ČR, v. v. i. (NHÚ - angl. zkratka EI) tvoří společné akademické pracoviště CERGE-EI spolu s Centrem pro ekonomický výzkum a doktorské studium Univerzity Karlovy (angl. zkratka CERGE).

Principy fungování IDEA

1. Vytváření shody na základě intelektuální otevřenosti – přijímání volné soutěže myšlenek, otevřenost podnětům z různých částí světa, přehodnocování existujících stanovisek vzhledem k novým výzvám.
2. Využívání nejvhodnějších teoretických a praktických poznatků – snaha o rozvinutí postupů na základě nejlepších teoretických i praktických poznatků (z České republiky i ze zahraničí).
3. Zaměření aktivit na vytvoření efektivní politiky a strategie České republiky – doplňovat akademické instituce vytvářením podkladů efektivním a operativním způsobem.

Pokud chcete dostávat do své emailové schránky informace o připravovaných studiích a akcích IDEA, napište nám na idea@cerge-ei.cz

About IDEA

The Institute for Democracy and Economic Analysis (IDEA) is an independent think tank focusing on policy-relevant research and recommendations. IDEA recommendations are based on high quality data, objective evidence-based analysis, and the latest economic theories.

IDEA is a think tank at the Economics Institute of the Czech Academy of Sciences and is led by its founder, Prof. Jan Švejnar. The Economics Institute (EI) of the Czech Academy of Sciences forms part of a joint workplace, CERGE-EI, together with the Center for Economic Research and Graduate Education of the Charles University (CERGE).

IDEA's Working Principles

1. We build consensus on the basis of intellectual openness – we believe in a free competition of ideas, are open to initiatives from various parts of the world, and constantly review existing opinions in the light of new challenges.
2. We make use of the most appropriate theoretical and empirical findings, and strive to develop methods based on the best theoretical and practical knowledge (both from the Czech Republic and from abroad).
3. We focus on creating effective policy and strategy for the Czech Republic, complementing academic institutions by producing materials in a constructive, practical format.

If you would like to receive regular information about the latest IDEA studies and events please subscribe to our mailing list by contacting idea@cerge-ei.cz



PROJEKT NÁRODOHOSPODÁŘSKÉHO ÚSTAVU

<http://idea.cerge-ei.cz>