

INSTITUT PRO DEMOKRACII A EKONOMICKOU ANALÝZU

projekt Národohospodářského ústavu AV ČR, v. v. i.

INSTITUT FOR DEMOCRACY AND ECONOMIC ANALYSIS

A Project of the Economic Institute of the Czech Academy of Sciences

# Dopad daní a dávek na příjmovou nerovnost a relativní chudobu v České republice

Květen 2016

PETR JANSKÝ, KLÁRA KALÍŠKOVÁ, DANIEL MÜNICH

---

## O AUTORECH / ABOUT THE AUTHORS

---

### **Petr Janský**

Ekonom a výzkumník IDEA při CERGE-EI. Přednáší ekonomii a hospodářskou politiku na Univerzitě Karlově, kde získal doktorát z ekonomie. Magisterský program ekonomie pro rozvoj absolvoval na Oxfordské univerzitě. Specializuje se na mezinárodní rozvojovou ekonomii a veřejné finance.

Economist and a researcher of IDEA at CERGE-EI. He lectures economics and economic policy at Charles University, where he earned a doctorate in economics. He obtained a Master's degree of development economics at Oxford University. He specializes in international development economics and public finance.

### **Klára Kalíšková**

Absolvovala magisterské studium na Univerzitě Karlově a na CERGE-EI, kde nyní dokončila doktorské studium. Její dizertační práce se zabývá rolí veřejných politik na zaměstnanost žen. Ve svém výzkumu se zabývá především zaměstnaností a nezaměstnaností žen, chudobou, daňově-dávkovými systémy a rodinnými politikami.

Received her Masters degree at the Charles University in Prague and CERGE-EI, where she now completed doctoral studies. Her dissertation deals with the role of public policies on women's employment. Her research mainly deals with employment and unemployment of women, poverty, tax-benefit systems and family policies.

### **Daniel Münich**

Doktorát z ekonomie má z CERGE-EI, kde nyní vyučuje v doktorském programu. Zabývá se výzkumem především v oblasti ekonomie práce a ekonomie vzdělávání. Působil jako nezávislý poradce několika ministerstev i mezinárodních institucí.

He is an Associate Professor of economics at CERGE-EI, where he now teaches in the doctoral program. His research interests mainly focus on labor economics and the economics of education. He worked as an independent advisor to several ministries and international institutions.

Upozornění: Tato studie reprezentuje pouze názory autorů, a nikoli oficiální stanovisko Národohospodářského ústavu AV ČR, v. v. i. či Centra pro ekonomický výzkum a doktorské studium UK v Praze (CERGE).

Warning: This study represents only the views of the authors and not the official position of the Charles University in Prague, Center for Economic Research and Graduate Education as well as the Economics Institute of the Czech Academy of Sciences, v. v. i.

Dopad daní a dávek na příjmovou nerovnost a relativní chudobu v České republice

Studie 7 / 2016

© Petr Janský, Klára Kalíšková, Daniel Münich

Národohospodářský ústav AV ČR, v. v. i., 2016

ISBN 978-80-7344-371-9 (Národohospodářský ústav AV ČR, v. v. i.)

Tato studie vznikla ve vazbě na řešení výzkumného projektu „*Návrh metodik kvantitativní empirické identifikace sociálně slabších demografických skupin a analýzy existujících interakcí s daňově-dávkovými a dalšími nástroji sociální politiky státu*“, podpořeného grantem Technologické agentury ČR (projekt TDO20188) a v rámci agendy Strategie AV21. Autoři studie děkují Robertu Jahodovi (Masarykova univerzita) a Haně Zelenkové (MPSV) za posudky k tomuto projektu a zástupcům MPSV za spolupráci na tomto projektu. Autoři také děkují recenzentům a editorovi recenzovaného akademického časopisu *Eastern European Economics*, kterým byl přijat k publikaci akademický článek, jehož výsledky tato studie shrnuje. Autoři dále děkují Jaromíru Kalmusovi (ČSÚ), účastníkům semináře organizovaném MPSV a členům Odborné komise pro rodinnou politiku MPSV. Autoři velmi oceňují pomoc Lucie Zapletalové s přípravou této studie a Jiřímu Večerníkovi za připomínky k její pokročilé verzi. Případné nepřesnosti, opominutí nebo chyby však padají jen a pouze na hlavy autorů.

This study emerged in connection with the research project "*Proposed methodologies for the quantitative empirical identification of socially disadvantaged groups and analysis of existing interactions with the tax and social benefits system and other state social policy instruments*", supported by a grant from the Technology agency of the Czech Republic (project TDO20188) and as part of the Czech Academy of Sciences' AV21 Strategy. The authors wish to thank Robert Jahoda (Masaryk University) and Hana Zelenková (Ministry of Labour and Social Affairs) for their feedback on this project and representatives of the Ministry of Labour and Social Affairs for their collaboration. The authors also extend their thanks to the reviewers and editors of the peer-reviewed academic journal *Eastern European Economics*, who have accepted the academic article whose results this study summarises for publication. Furthermore, the authors are grateful to Jaromír Kalmus (Czech Statistical Office), participants at a seminar organised by the Ministry of Labour and Social Affairs, and members of the Expert Committee for Family Policy at the Ministry, as well as Lucie Zapletalová for her help preparing this study and Jiří Večerník for his comments. The authors take full responsibility for any inaccuracies, omissions or errors in this study.



---

# Dopad daní a dávek na příjmovou nerovnost a relativní chudobu v České republice

KVĚTEN 2016

PETR JANSKÝ, KLÁRA KALÍŠKOVÁ, DANIEL MÜNICH

---

## Shrnutí

- Mezinárodní srovnání dlouhodobě ukazují, že příjmová nerovnost a míra ohrožení relativní chudobou v České republice (ČR) jsou dlouhodobě jedny z nejnižších nejen v EU i mezi nejvyspělejšími zeměmi světa (OECD).
- Údaje z reprezentativních šetření o příjmech a výdajích domácností ukazují, že český daňově-dávkový systém příjmovou nerovnost a míru ohrožení relativní chudobou v ČR ovlivňuje poměrně málo. Určující jsou v dané souvislosti především relativně malé rozdíly v hrubých příjmech, v čemž hraje důležitou roli systém starobních důchodů.
- Pokud se kromě přímých daní a sociálních dávek zohlední také dopady nepřímých daní (daň z přidané hodnoty a spotřební daně), systém příjmovou nerovnost snižuje relativně málo a míru ohrožení relativní příjmovou chudobou dokonce mírně zvyšuje.
- Alespoň jednu sociální dávku pobírá 80 % relativně chudých a 33 % ostatních osob. Pouze 38 % celkových výdajů na státní sociální podporu směřuje k lidem ohroženým relativní příjmovou chudobou.
- Při snižování relativní příjmové nerovnosti a celkové mezery chudoby se jako potenciálně nejefektivnější jeví dávky v hmotné nouzi (příspěvek na živobytí a doplatek na bydlení). Jako nejefektivnější nástroj snižování míry ohrožení relativní příjmovou chudobou se jeví přídatky na děti.

---

# Impact of taxes and social benefits on income inequality and relative poverty in the Czech Republic

MAY 2016

PETR JANSKÝ, KLÁRA KALÍŠKOVÁ, DANIEL MÜNICH

---

## Summary

- International comparisons have long shown that income inequality and the proportion of people at risk of relative poverty in the Czech Republic are among the lowest both in the EU and across the world's most developed countries (OECD).
- Data from representative surveys on household incomes and expenditures show that the Czech tax and social benefits system has rather little effect on income equality and the risk of poverty. Relatively low variation in gross income, for which the old-age pension system plays a key role, plays a greater part in maintaining the low rates of both measures.
- If besides direct taxes and social benefits we also take into account the effects of indirect taxation (value added tax and consumer taxes), then we find that the current system reduces income inequality relatively little, and in fact slightly increases the relative poverty risk.
- 80 % of those in relative poverty and 33 % of other individuals are in receipt of at least one social benefit. Only 38 % of total expenditures on state social support are spent on people who are at risk of relative income poverty.
- The most potentially effective benefits for reducing relative income inequality and overall poverty rates are benefits in material need (contributions towards basic living costs and accommodation). The most effective instrument for reducing the proportion of the population at risk of relative income poverty is child benefit.

## Úvod

Česká republika (ČR) patří k zemím s nejnižšími příjmovými nerovnostmi mezi obyvateli a nejnižší mírou relativní chudoby v Evropě (Decancq, Goedemé, Van den Bosch, & Vanhille, 2013) i ve světě (Galbraith & Kum, 2005; OECD, 2011). Míra ohrožení relativní příjmovou chudobou (dále chudoba), tedy podíl obyvatel, kteří nedosahují 60 % mediánového disponibilního příjmu, je v ČR pouhých 8,6 %, nejméně ze všech zemí Evropské unie (EU). Hodnotu Giniho koeficientu, kterým se měří příjmová nerovnost, vykazuje ČR třetí nejnižší v celé EU.

Hodnoty ukazatelů míry ohrožení chudobou i míry nerovnosti v příjmech jsou počítány na základě údajů o disponibilním příjmu domácností, tedy příjmu po odečtení daní a započtení sociálních dávek. Je tedy otázkou, nakolik nízká příjmová nerovnost a míra relativní chudoby pramení z prvotní nerovnosti hrubých příjmů a nakolik jsou způsobeny přerozdělovacím působením daní a sociálních dávek.

V analýze jsme použili nejnovější empirické přístupy pro analýzu vztahu mezi daněmi, sociálními dávkami a dalšími nástroji státní sociální politiky (Lustig & Higgins, 2013). Jako vstupní data je použit reprezentativní vzorek domácností Výběrového šetření příjmů a životních podmínek domácností (SILC) a dále šetření domácností Statistik rodinných účtů (SRÚ) Českého statistického úřadu (ČSÚ). Kombinace použitých dat, kdy do analýzy zahrnujeme nejen příjmy domácností, přímé daně a sociální dávky (SILC), ale i výdaje domácností a nepřímé daně (SRÚ), je v případě ČR použita poprvé a umožňuje vyhodnotit celkové přerozdělovací dopady přímých i nepřímých daní a sociálních dávek ve vzájemných souvislostech. Zvolený přístup také umožňuje zhodnocení efektivity redistribučního působení jednotlivých daňových a sociálních politik a formulovat doporučení pro modifikace těchto politik.

## Data a metodologie

Pro analýzu jsme využili dva mikrosimulační modely. Jednak model umožňující simulovat přímé daně (daň z příjmu a odvody na sociální a zdravotní pojištění) a sociální dávky s využitím dat SILC (Dušek, Kalíšková & Münich, 2013). A dále model, který simuluje nepřímé daně na základě dat SRÚ (Janský, 2014). Spojení dat ze dvou různých šetření umožňuje analyzovat simultánní dopady přímých

a nepřímých daní a sociálních dávek na příjmy obyvatel (Sutherland, Taylor a Gomulka, 2002). Pro každou domácnost v datech SILC jsme našli co nejpodobnější protějšek v datech SRÚ tak, aby se čistý přepočtený příjem domácnosti nacházel ve stejném příjmovém decilu a domácnosti vykazovaly co nejvyšší míru podobnosti v dalších charakteristikách. Tímto způsobem jsou k jednotlivým domácnostem z dat SILC přiřazeny údaje o výdajích a nepřímých daních podobných domácností z dat SRÚ.

Simulace obou modelů jsou založeny na datech o příjmech z roku 2011. Tato data jsou aktualizována na příjmovou úroveň v roce 2013 pomocí údajů o růstu mezd, důchodů a indexu spotřebitelských cen mezi lety 2011 a 2013. Takto aktualizovaná data odpovídají agregátním údajům ze statistik roku 2013 a celkově poskytují konzistentní a ucelený obraz českého daňového a sociálního systému. Simulace zahrnuje všechny přímé i nepřímé daně a všechny významné sociální dávky. Model pracuje se všemi dávkami *státní sociální podpory* (přídavek na dítě, rodičovský příspěvek, příspěvek na bydlení, porodné), se dvěma *pojistnými sociálními dávkami* (peněžitá pomoc v mateřství a dávky v nezaměstnanosti) a se dvěma *dávkami v hmotné nouzi* (příspěvek na živobytí a doplatek na bydlení). Podobně jako Lustig & Higgins (2013) pracujeme se šesti hlavními příjmovými koncepty na úrovni domácnosti, které jsou shrnuté v Tabulce 1.

**Tabulka 1: Definice a výpočet příjmových konceptů**

<b>Příjmový koncept</b>	<b>Výpočet</b>
Pracovní příjem bez důchodů	= pracovní příjmy domácnosti, kapitálové příjmy, příjmy z nájmu a podobné
Pracovní příjem (včetně důchodů)	+ starobní důchody
Čistý pracovní příjem	- přímé daně a sociální a zdravotní odvody (od zaměstnanců, zaměstnavatelů i samostatně výdělečně činných)
Disponibilní příjem	+ sociální dávky
Post-fiskální příjem	- nepřímé daně
Celkový čistý příjem	+ naturální příjmy



Důchody jsou v této studii chápány jako druh odloženého pracovního příjmu, a ne jako sociální transfer. Dva koncepty pracovního příjmu uvádíme pro znázornění dopadu důchodů na příjmovou nerovnost a ohrožení relativní chudobou. Disponibilní příjem domácnost utrácí za spotřební zboží a služby, kdy platí nepřímé daně.

Zásadním omezením této studie je nezohlednění dalších zásahů státu ovlivňujících nerovnosti včetně veřejných služeb jako je zdravotnictví a vzdělávání. Tyto služby a další podobné zásahy státu v tomto výzkumu nebereme v potaz a jejich zohlednění je oblastí pro další výzkum.

## Výsledky

Naše kvantitativní výsledky mapují rozložení příjmů dle šesti uvedených příjmových konceptů a dopad přerozdělovacího systému. Věnujeme se také efektivitě jednotlivých dávek při snižování relativní příjmové nerovnosti a ohrožení chudobou. Pro měření příjmových nerovností používáme Giniho koeficient. Ten nabývá hodnot mezi nulou a jedničkou, kde hodnota nula představuje absolutní rovnost a hodnota jedna absolutní nerovnost. Ukazatel míry ohrožení relativní příjmovou chudobou stanovuje hranici chudoby na úrovni 60 % mediánového disponibilního příjmu ve společnosti (po odečtu zaplacených přímých daní a odvodů a připočtení sociálních transferů). V roce 2013 byla tato hranice v ČR na úrovni 120 504 Kč na osobu ročně.

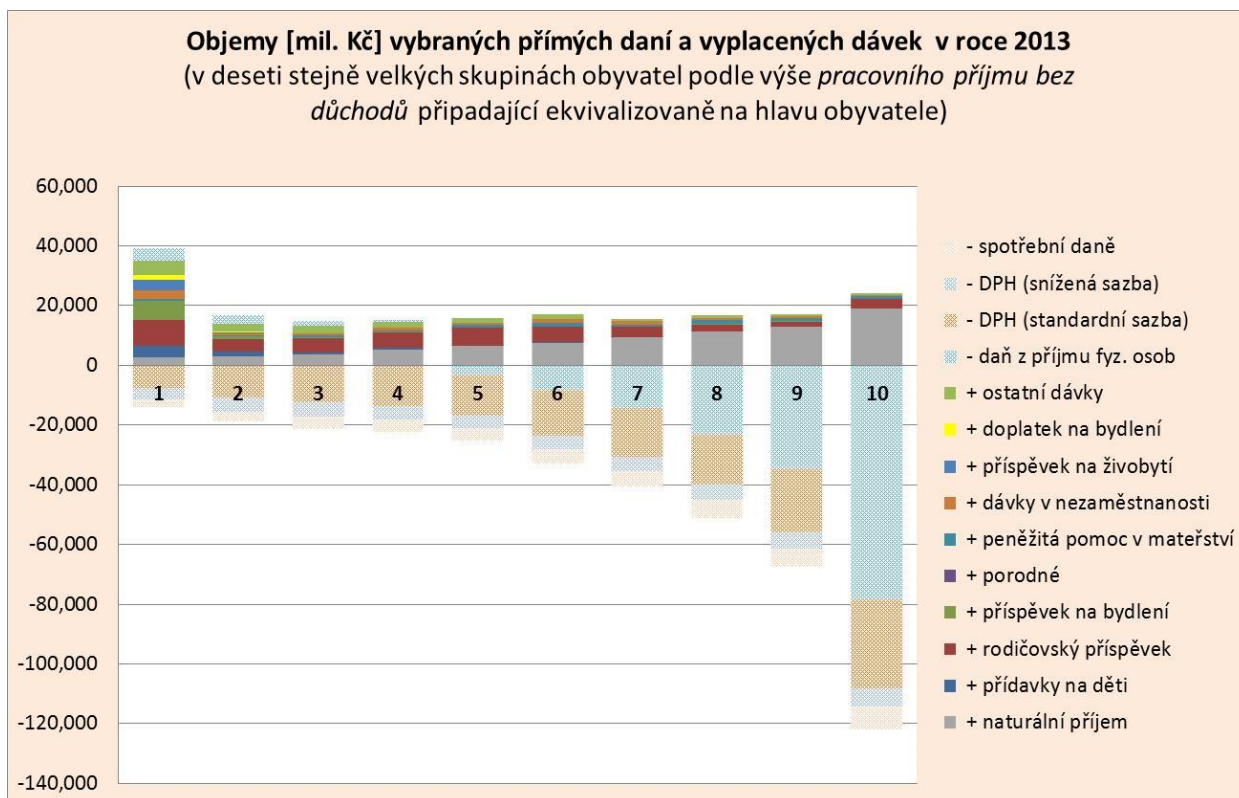
## Příjmová nerovnost a ohrožení chudobou

Tabulka 1 ukazuje strukturu přerozdělovaných finančních částek podle decilového rozdělení populace – deseti stejně velkých skupin celkové české populace řazených dle úrovně pracovních příjmů (včetně důchodů). Pro rozdělení do skupin využíváme pracovní příjmy (včetně důchodů) ekvivalizované na spotřební jednotku v domácnosti. Spotřební jednotky podle upravené stupnice OECD mají váhy definovány takto: první dospělý v domácnosti = 1,0, každý další dospělý (osoba starší 13 let) = 0,5, každé dítě (třináctileté nebo mladší) = 0,3. Toto ekvivalizování, standardní u podobných výzkumů k zohlednění velikosti domácností, provádíme u všech příjmů a příjmových konceptů ve studii. Vybrané údaje z Tabulky 1 jsou znázorněny v Grafu 1 a dále v relativních vyjádřeních v Grafech 2A až 5A v příloze.

**Tabulka 1: Průměrná výše objemů ročních příjmů podle typu příjmu a příjmových decilů**

	Deset stejně velkých skupin obyvatel seřazených podle výše pracovního příjmu (včetně důchodů)										Průměr
	1	2	3	4	5	6	7	8	9	10	
Příjem z práce a podnikání	36 964	55 061	66 163	125 627	198 244	251 054	298 894	366 245	454 279	741 900	259 368
+ kapitálové příjmy	254	436	568	964	1 235	1 604	1 482	1 494	3 843	7 488	1 936
+ jiné příjmy	6 286	4 399	4 011	4 889	4 248	4 605	4 253	4 184	5 763	11 483	5 412
<b>= Pracovní příjem bez důchodů</b>	<b>43 504</b>	<b>59 895</b>	<b>70 743</b>	<b>131 480</b>	<b>203 727</b>	<b>257 263</b>	<b>304 628</b>	<b>371 923</b>	<b>463 885</b>	<b>760 871</b>	<b>266 716</b>
+ důchody	36 748	87 208	105 103	75 856	42 993	30 601	28 053	21 404	17 288	18 093	46 325
<b>= Pracovní příjem</b>	<b>80 252</b>	<b>147 103</b>	<b>175 845</b>	<b>207 336</b>	<b>246 721</b>	<b>287 864</b>	<b>332 681</b>	<b>393 327</b>	<b>481 172</b>	<b>778 964</b>	<b>313 041</b>
- daň z příjmu	-4 133	-2 935	-1 613	-698	3 111	8 267	14 275	22 906	34 662	78 563	15 231
- pojistné	13 011	17 707	21 596	40 194	63 360	80 601	95 286	117 798	144 346	225 754	81 943
<b>= Čistý pracovní příjem</b>	<b>71 375</b>	<b>132 330</b>	<b>155 862</b>	<b>167 840</b>	<b>180 249</b>	<b>198 996</b>	<b>223 120</b>	<b>252 623</b>	<b>302 164</b>	<b>474 647</b>	<b>215 867</b>
+ přídavky na děti	3 648	1 473	770	654	120	115	71	66	42	0	697
+ rodičovský příspěvek	8 647	4 070	4 675	5 155	6 104	5 213	3 371	2 238	1 683	2 911	4 408
+ příspěvek na bydlení	6 517	1 027	479	377	138	200	7	47	15	3	883
+ porodné	66	12	7	19	6	0	0	0	7	0	12
+ peněžité pomoci v mateřství	454	264	529	473	663	1 239	761	1 551	1 098	1 090	812
+ dávky v nezaměstnanosti	2 895	855	589	869	931	1 224	1 144	538	545	381	998
+ příspěvek na živobytí	3 812	318	54	18	0	18	0	0	0	0	423
+ doplatek na bydlení	1 498	209	22	83	0	73	0	0	0	0	189
+ ostatní dávky	4 689	2 530	2 394	1 760	1 471	1 407	848	808	866	683	1 746
(dávky celkem)	32 226	10 758	9 519	9 408	9 433	9 489	6 202	5 248	4 256	5 068	10 167
<b>= Disponibilní příjem</b>	<b>103 601</b>	<b>143 088</b>	<b>165 381</b>	<b>177 248</b>	<b>189 683</b>	<b>208 485</b>	<b>229 322</b>	<b>257 870</b>	<b>306 420</b>	<b>479 715</b>	<b>226 035</b>
- DPH (standardní sazba)	7 511	10 896	12 466	13 700	13 676	15 302	16 318	17 178	21 371	29 748	15 813
- DPH (snížená sazba)	3 934	4 847	4 703	4 447	4 297	4 644	4 766	4 946	5 257	5 980	4 782
- spotřební daně	2 718	3 152	4 088	4 092	4 236	4 800	5 242	6 065	6 345	7 566	4 830
<b>= Post-fiskální příjem</b>	<b>89 438</b>	<b>124 193</b>	<b>144 123</b>	<b>155 009</b>	<b>167 474</b>	<b>183 739</b>	<b>202 996</b>	<b>229 680</b>	<b>273 446</b>	<b>436 422</b>	<b>200 610</b>
+ naturální příjem	2 716	3 101	3 555	5 090	6 374	7 515	9 371	11 356	12 936	19 123	8 112
<b>Celkový čistý příjem</b>	<b>92 154</b>	<b>127 294</b>	<b>147 679</b>	<b>160 100</b>	<b>173 847</b>	<b>191 254</b>	<b>212 366</b>	<b>241 037</b>	<b>286 382</b>	<b>455 545</b>	<b>208 722</b>

## Graf 1



Zdroj: vlastní výpočty

Z Tabulky 1 je patrné, že starobní důchody představují značnou část příjmu v populaci spodních čtyřech příjmových skupin, a zásadně tak určují jak podíl obyvatel ohrožených chudobou, tak míru příjmové nerovnosti. To samé ukazují údaje v Tabulce 2, kde je Giniho koeficient pro *pracovní příjem se započtenými důchody* výrazně nižší (0,33) než pro *pracovní příjem bez důchodů* (0,46). Také míra ohrožení chudobou po započtení důchodů klesá z 28 % na 8,6 %. Míra ohrožení chudobou se následně mírně zvyšuje vlivem přímých daní na 13,4 %, ale vlivem dávek klesá zpět na 8,9 %, aby se zvýšila nepřímými daněmi zpět na 15 %. Pokud chápeme starobní důchody jako odložený příjem, a nikoli sociální transfer, celý daňový systém a systém dávek výslednou míru ohrožení chudobou překvapivě mírně zvyšuje. Příjmovou nerovnost, měřenou Giniho koeficientem, zavedený systém snižuje výrazně především díky důchodům, efekt daně z příjmu a pojistného je již výrazně menší, efekt dávek je minimální a nepřímé daně dokonce příjmovou nerovnost mírně zvyšují.

Ke zjištění toho, jak hluboko pod prahem chudoby se lidé ohrožení chudobou nachází, používáme indikátor *mezery chudoby*. Mezera je vyjádřena příjmovým rozdílem mezi hranicí chudoby (vypočítané na základě disponibilního příjmu) a příjmem (dle jednoho z šesti příjmových konceptů) osob chudobou ohrožených. Měříme buď *průměrnou mezeru individuálních příjmů* (vyjádřenu jako procentuální podíl příjmu na částce hranice chudoby) nebo *celkovou mezeru chudoby* (jako součet částek všech individuálních mezer). Tabulka 2 ilustruje, že průměrnou i celkovou mezeru chudoby velmi výrazně snižuje započtení důchodů do příjmu domácností. Průměrná mezera se snižuje i působením přímých daní, které zvětšují skupinu osob ohrožených chudobou tím, že se jejich čistý pracovní příjem jejich vlivem dostane těsně pod hranici chudoby. K dalšímu snížení průměrné mezery dochází vlivem sociálních dávek.

Před započtením dávek sociální podpory činí celková mezera 21,44 mld. Kč a po jejich započtení klesá na 10,99 mld. Kč. To znamená, že existující systém sociální podpory eliminuje 51 % celkové mezery chudoby po odvodu daní a pojistných odvodů. Na druhé straně se ukazuje, že k vymýcení chudoby (vymazání mezery) by stačilo pouhých 21,4 dobře zacílených miliard Kč. V současnosti celý systém, v rámci kterého je vydáno 63 miliard korun ročně, zmenší mezeru chudoby jen o 10,4 miliardy Kč.

**Tabulka 2: Hodnoty ukazatelů nerovnosti a míry chudoby pro různé koncepty příjmů**

	Gini koeficient	Míra ohrožení chudobou	Průměrná mezera individuálních příjmů (Kč)	Celková mezera chudoby (mld. Kč)
<b>Pracovní příjem bez důchodů</b>	0,46	27,9 %	78,5 %	164,3
<b>Pracovní příjem (vč. důchodů)</b>	0,33	8,6 %	39,5 %	16,5
<b>Čistý pracovní příjem</b>	0,27	13,4 %	33,9 %	21,4
<b>Disponibilní příjem</b>	0,25	8,9 %	23,9 %	11,0
<b>Post-fiskální příjem</b>	0,26	15,2 %	24,2 %	22,9
<b>Celkový čistý příjem</b>	0,26	13,4 %	24,8 %	20,8

## Zacílení sociálních dávek

Tabulka 3 ukazuje zacílení sociálních dávek na osoby ohrožené chudobou (chudé) nebo na osoby neohrožené chudobou (nechudé). Rozdělení na chudé a nechudé v této sekci vychází z pracovního příjmu před započtením daní a sociálních dávek (tj. tzv. pracovní příjem vč. důchodů).

Dávky jsou v českém systému členěny do tří skupin. Do skupiny *dávek státní sociální podpory* patří přídavek na dítě, rodičovský příspěvek, příspěvek na bydlení a porodné, do skupiny *pojistných dávek* patří peněžité pomoc v mateřství a dávky v nezaměstnanosti a do skupiny *dávek v hmotné nouzi* pak příspěvek na živobytí a doplatek na bydlení.

**Tabulka 3: Pokrytí osob (ne)ohrožených chudobou jednotlivými sociálními dávkami [%]**

	<b>Pokrytí chudých osob</b> (podíl osob ohrožených chudobou pobírajících dávku)	<b>Pokrytí nechudých osob</b> (podíl osob neohrožených chudobou pobírajících dávku)	<b>Podíl výdajů na dávky osobám ohroženým chudobou</b>
<b>Všechny dávky</b>	79,1 %	29,0 %	37,8 %
<b>Přídavky na děti <sup>A)</sup></b>	58,6 %	6,3 %	68,9 %
<b>Rodičovský příspěvek <sup>A)</sup></b>	31,1 %	12,5 %	28,8 %
<b>Příspěvek na bydlení <sup>A)</sup></b>	28,0 %	2,7 %	78 %
<b>Porodné <sup>A)</sup></b>	1,0 %	0,1 %	72,3 %
<b>Peněžité pomoc <sup>B)</sup> v mateřství</b>	1,4 %	1,8 %	9,2 %
<b>Dávky v nezaměstnanosti <sup>B)</sup></b>	15,4 %	6,7 %	32,2 %
<b>Příspěvek na živobytí <sup>C)</sup></b>	14,9 %	0,2 %	84,4 %
<b>Doplatek na bydlení <sup>C)</sup></b>	14,7 %	0,4 %	75,6 %

A) Skupina dávek sociální podpory

B) Skupina pojistných dávek

C) Skupina dávek v hmotné nouzi

Téměř 80 % chudých a 29 % nechudých pobírá alespoň jednu ze sociálních dávek. Dávka, která nejčastěji směřuje k lidem ohroženým chudobou, je přídavek na dítě, který pokrývá 59 % chudých. Nižší podíl pokrytí chudých osob ostatními dávkami ze skupiny státní sociální podpory je způsoben buď tím, že dávka není svým účelem cílena jen na domácnosti s nejnižšími příjmy (příspěvek na bydlení), není příjmově podmíněna vůbec (rodičovský příspěvek) nebo je zaměřená jen na úzkou skupinu lidí (porodné). Dávky ze skupiny dávek v hmotné nouzi jsou určeny jen pro osoby s nejnižšími příjmy a pokrývají 15 % chudých. Skupina 20 % chudých, kteří nepobírají žádnou sociální dávku, je nejčastěji ze skupiny bezdětných osob s pracovním příjmem blízko u hranice chudoby.

Pravý sloupec Tabulky 2 ukazuje další míru zacílení dávek – podíl z celkových výdajů na dávku, který je směřovaný osobám ohroženým chudobou. Celkový podíl prostředků, které se dostávají ohroženým chudobou, je 38 %. Za tímto nízkým podílem stojí zejména skupina pojistných dávek (peněžitá pomoc v mateřství a dávky v nezaměstnanosti) a skupina dávek sociální podpory zaměřená na rodiny s malými dětmi, které přísluší všem rodinám bez ohledu na příjem (rodičovský příspěvek). U ostatních dávek je podíl směřující k ohroženým chudobou výrazně vyšší a pohybuje se mezi 69 – 84 %.

## **Efektivita sociálních dávek při snižování chudoby a příjmové nerovnosti**

Efektivitu výdajů na sociální dávky měříme jimi způsobeným snížením Giniho koeficientu, míry ohrožení chudobou a celkové mezery chudoby (viz Tabulka 4). Velikost změny hodnoty příslušného ukazatele v souladu se zavedenou praxí normalizujeme podílem částky vynakládané na danou sociální dávku na celkovém disponibilním příjmu společnosti odvozeného ze stejných konceptů a dat SILC jako v Tabulce 1. Takto konstruovaný ukazatel dává srovnání toho, jak velkého snížení chudoby (hodnoty daného ukazatele) by se bylo dosáhlo, pokud by objem prostředků vyplacený na příslušnou dávku odpovídal celkovému disponibilnímu příjmu společnosti. Zatímco samotná absolutní hodnota tohoto ukazatele odpovídá nerealisticky vysokým dávkám, rozdíly hodnot tohoto ukazatele poměrně dobře odhalují efektivnost jednotlivých dávek. Čím menší je hodnota daného ukazatele

(zachycuje změnu), tím méně efektivní je tato dávka při snižování chudoby, respektive příjmové nerovnosti.

Nejméně efektivní ve snižování příjmové nerovnosti jsou pojistné sociální dávky (peněžitá pomoc v mateřství a dávky v nezaměstnanosti) a rodičovský příspěvek. Dávky v nezaměstnanosti a rodičovský příspěvek jsou ale relativně efektivní při snižování míry ohrožení chudobou.

Dávky určené ke snižování chudoby, tedy dávky v hmotné nouzi a příjmově testované dávky sociální podpory, se ukazují jako nejefektivnější při snižování příjmové nerovnosti a celkové mezery chudoby. Dávky hmotné nouze (příspěvek na živobytí a doplatek na bydlení) jsou velmi efektivní na snížení celkové mezery chudoby a snížení Giniho koeficientu, ale vzhledem k tomu, že jsou ale zaměřeny jen na příjmově nejnižší skupiny obyvatel, nemají výrazný efekt při snižování míry ohrožení chudobou.

Míra ohrožení chudobou je nejefektivněji snižována prostřednictvím přídavek na dítě. Nejuniversálnější dávkou, kombinující relativně vysokou efektivitu snižování nerovnosti, mezery chudoby i míry ohrožení chudobou, je pak příspěvek na bydlení.

**Tabulka 4: Indikátory efektivnosti sociálních dávek**

	Velikost změn hodnot indikátorů z Tabulky 2 normalizované podílem příslušné dávky na celkovém disponibilním příjmu společnost		
	snížení míry ohrožení chudobou	snížení celkové mezery chudoby	snížení Giniho koeficientu
Všechny dávky	0,67	1,50	0,35
Přídavky na děti	1,97	1,72	0,76
Rodičovský příspěvek	0,77	0,12	0,33
Příspěvek na bydlení	0,48	5,03	0,65
Porodné	0,00	7,12	0,75
Peněžitá pomoc v mateřství	0,18	0,16	-0,01
Dávky v nezaměstnanosti	0,41	1,28	0,31
Příspěvek na živobytí	0,01	7,98	0,62
Doplatek na bydlení	0,06	5,96	0,81

## Závěry

Česká společnost je z hlediska rozdělení příjmů jednou z nejrovnostářštějších zemí v Evropě i v celém vyspělém světě, což úzce souvisí i s velmi nízkou mírou ohrožení relativní příjmovou chudobou (dále jen chudoba). Zatímco významnou pozitivní roli v tomto hrají starobní důchody, systém přímých daní a sociálních dávek má dopady relativně malé. Nepřímé daně příjmové nerovnosti a míru ohrožení relativní příjmovou chudobou dokonce zvyšují. Jakým způsobem se na dalším přerozdělování podílí veřejné služby, už není předmětem této studie.

Nejefektivnější dávku při snižování míry ohrožení chudobou představují přídatky na dítě, které pobírá téměř 60 % chudých osob. Dávky v hmotné nouzi, které jsou určené pro nejnižší příjmové skupiny, jsou efektivní při snižování nerovnosti a snižování vzdálenosti osob od hranice chudoby (velikost mezery chudoby), mají ale relativně nízký dopad na míru ohrožení chudobou v důsledku úzké skupiny jejich příjemců a nízkého objemu celkově vyplácené dávky.

Komplexní hodnocení role daňové a dávkové politiky a dopadů jejich nástrojů vyžaduje námi prezentované analýzy jejich přerozdělovacích efektů. Takové analýzy by měly být nejen nedílnou součástí všech návrhů drobnějších úprav či zásadnějších změn těchto politik, ale měly by se dělat průběžně i při jejich neměnnosti s tím, jak dochází ke změnám ve společnosti. Jen tak lze ověřovat, zda a nakolik se pomocí redistribučních nástrojů daří dosahovat konkrétních, původně deklarovaných cílů.



## Literatura

Decancq, K., Goedemé, T., Van den Bosch, K., & Vanhille, J. (2013). The evolution of poverty in the European Union: concepts, measurement and data. *For Better For Worse, For Richer For Poorer: Labour Market Participation, Social Redistribution and Income Poverty in the EU*. Retrieved from

[http://webhost.ua.ac.be/csb/ImPRovE/Working%20Papers/ImPRovE%20WP%201301\\_1.pdf](http://webhost.ua.ac.be/csb/ImPRovE/Working%20Papers/ImPRovE%20WP%201301_1.pdf)

Dušek, L., Kalíšková, K., & Münich, D. (2013). Distribution of Average, Marginal and Participation Tax Rates among Czech Taxpayers: Results from a TAXBEN Model. *Czech Journal of Economics and Finance (Finance a Uver)*, 63(6), 474–504.

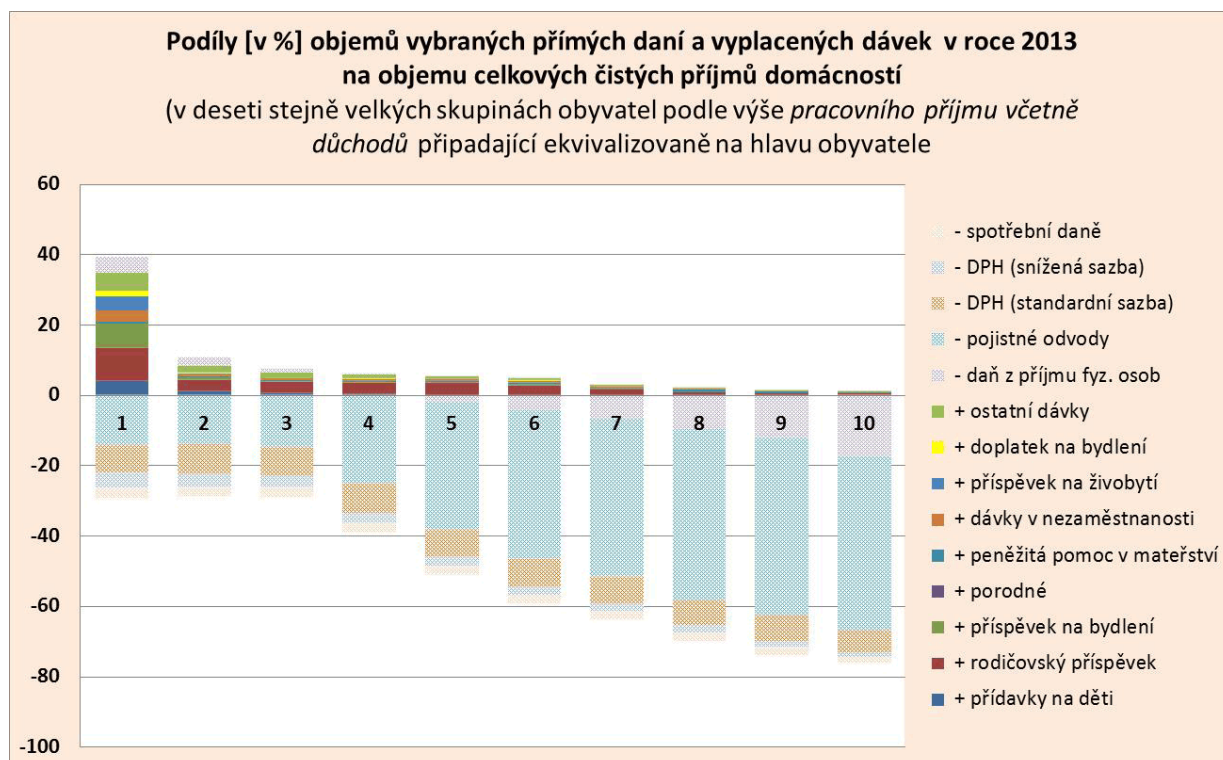
Galbraith, J. K., & Kum, H. (2005). Estimating the inequality of household incomes: a statistical approach to the creation of a dense and consistent global data set. *Review of Income and Wealth*, 51(1), 115–143.

Janský, P. (2014). Consumer Demand System Estimation and Value Added Tax Reforms in the Czech Republic. *Czech Journal of Economics and Finance*, 64(3), 246–273.

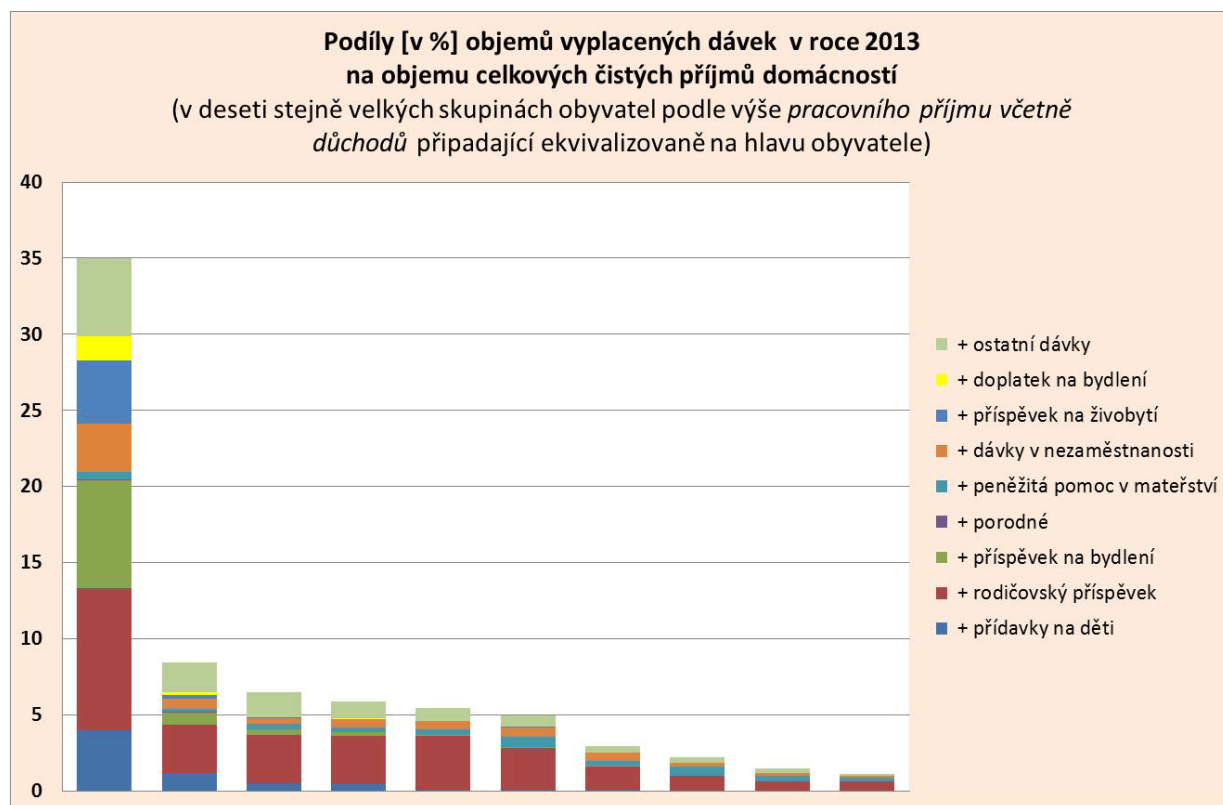
Lustig, N., & Higgins, S. (2013). *Commitment to Equity Assessment (CEQ): Estimating the Incidence of Social Spending, Subsidies and Taxes. Handbook*. CEQ Working Paper No. Retrieved from OECD. (2011). *Divided We Stand: Why Inequality Keeps Rising*. Paris: OECD.

Sutherland, H., Taylor, R., & Gomulka, J. (2002). Combining Household Income and Expenditure Data in Policy Simulations. *Review of Income and Wealth*, 48(4), 517–536. doi:10.1111/1475-4991.00066

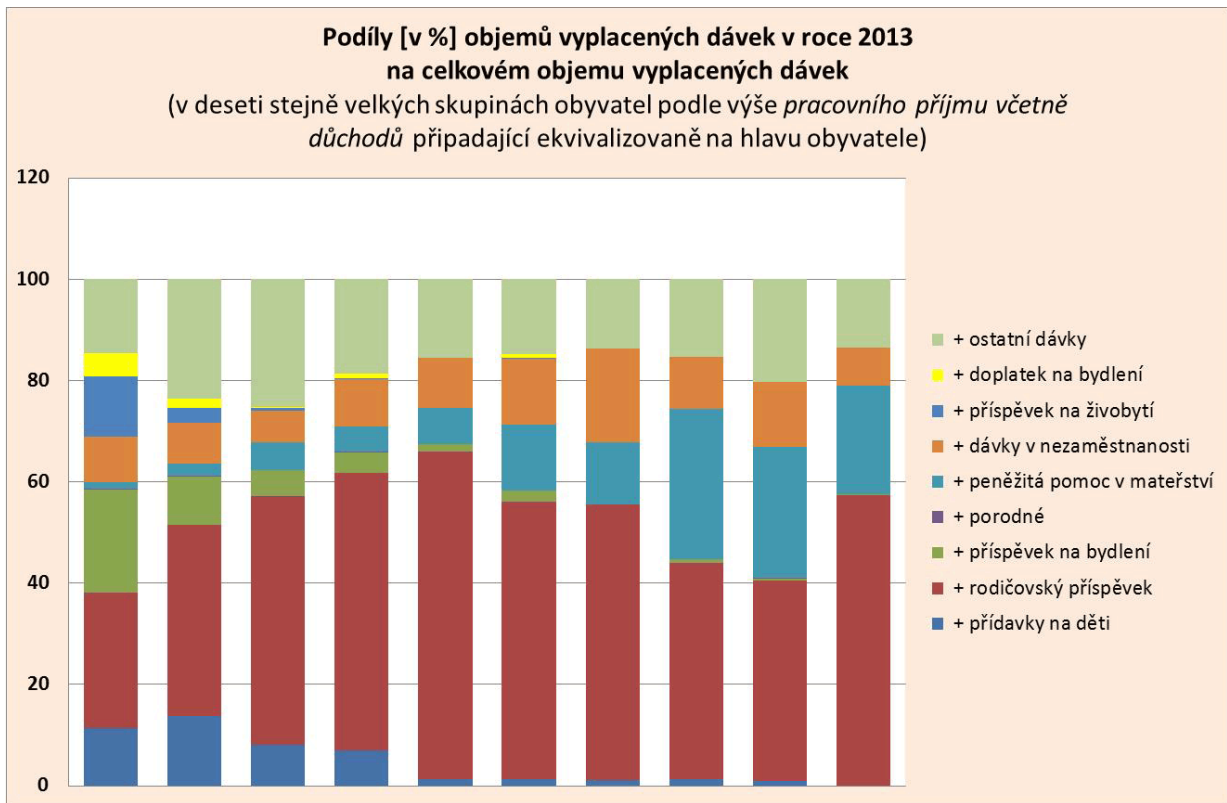
## Graf 2A



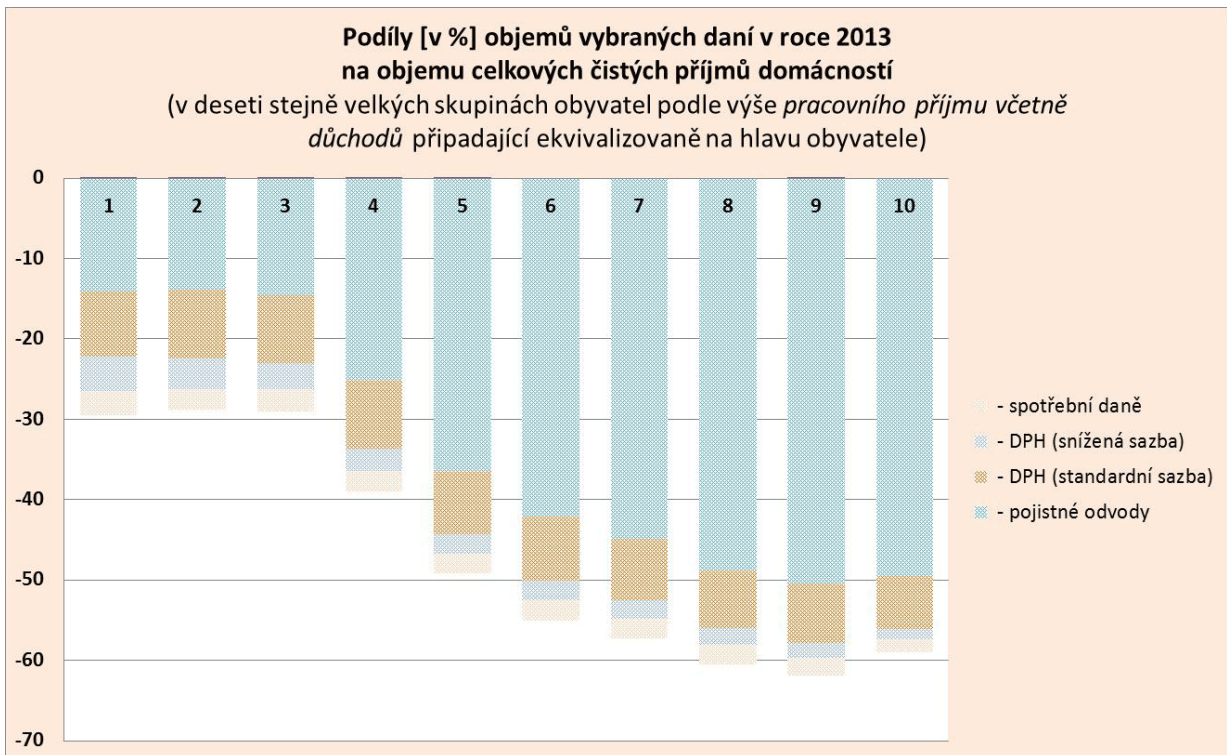
## Graf 3A



### Graf 4A



### Graf 5A



## Předchozí publikace

- Duben 2016: Miroslava Federičová, Filip Pertold, Michael L. Smith „*Sebedůvěra třídy a soutěž spolužáků o osmiletá gymnázia*“
- Březen 2016: Filip Pertold „*K čemu vede (ne)transparentnost veřejných zakázek?*“
- Březen 2016: Klára Kalíšková, Daniel Münich, Filip Pertold „*Veřejná podpora míst ve školách se vyplatí: Analýza výnosů a nákladů*“
- Únor 2016: Filip Pertold. „*Přechod na střední školu, pití alkoholu a vliv vrstevníků na kouření mládeže*“
- Leden 2016: Štěpán Jurajda, Stanislav Kozubek, Daniel Münich, Samuel Škoda. „*An International Comparison of the Quality of Academic Publication Output in the Czech Republic*“
- Prosinec 2015: Libor Dušek, Jiří Šatava. „*Zdanění vysokopříjmových osob*“
- Prosinec 2015: Libor Dušek. „*Hrozí opět přeplnění věznic? Predikce počtu vězňů v České republice*“
- Prosinec 2015: Štěpán Jurajda, Stanislav Kozubek, Daniel Münich, Samuel Škoda. „*Mezinárodní srovnání kvality publikačního výkonu vědních oborů v České republice*“
- Listopad 2015: Mariola Pytliková. „*Rozdíly ve výši výdělků ve vztahu k mateřství a dítěti v rodině*“
- Listopad 2015: Klára Kalíšková. „*Skills Mismatches in the Czech Republic*“
- Listopad 2015: Jiří Šatava. „*Pracovní aktivita po dosažení důchodového věku: Institucionální pobídky v České republice*“
- Říjen 2015: Alena Bičáková, Klára Kalíšková. „*Od mateřství k nezaměstnanosti: Postavení žen s malými dětmi na trhu práce*“
- Září 2015: Jiří Šatava. „*Working Beyond Pensionable Age: Institutional Incentives in the Czech Republic*“
- Září 2015: Jana Bakalová, Radim Boháček, Daniel Münich. „*Komparativní studie věku odchodu do důchodu v České republice*“ (česká verze studie „*A Comparative Study of Retirement Age in the Czech Republic*“ z června 2015)
- Září 2015: Štěpán Jurajda, Daniel Münich. „*Oborová publikační výkonnost výzkumných pracovišť v České republice v letech 2008-2012*“ (studie obsahuje interaktivní internetový nástroj, pomocí kterého je možné zvolit obor či pracoviště a zobrazit řazení pracovišť dle preferovaného ukazatele)
- Září 2015: Daniel Münich, Mária Perignáthová, Lucie Zapletalová, Vladimír Smolka. „*Platy učitelů českých základních škol: setrvale nízké a neatraktivní*“
- Srpen 2015: Jan Švejnar. „*Miliardáři versus lidé / Billionaires versus People*“
- Červen 2015: Jana Bakalová, Radim Boháček, Daniel Münich. „*A Comparative Study of Retirement Age in the Czech Republic*“ (v angl. jazyce, srovnávací studie věku odchodu do důchodu v České republice)
- Květen 2015: Josef Montag, Lucie Zapletalová. „*Bodový systém a jeho vliv na počet smrtelných nehod*“
- Březen 2015: Vojtěch Bartoš. „*(Ne)diskriminace žen při žádosti o zaměstnání v důsledku mateřství: Experiment*“
- Prosinec 2014: Klára Kalíšková, Lucie Zapletalová. „*Společným zdaněním k nižší zaměstnanosti žen*“
- Říjen 2014: Ágota Scharle. „*Co s ekonomickou neaktivitou v zemích Visegrádu?*“
- Říjen 2014: Štěpán Jurajda, Daniel Münich, Lucie Zapletalová. „*Vliv informací z volebních lístků na výsledky obecních a krajských voleb*“
- Srpen 2014: Matěj Bajgar, Petr Janský. „*Regionální rozdíly v kupní síle: Ceny, platy, mzdy a důchody*“
- Červenec 2014: Štěpán Jurajda, Jiří Šatava. „*Budete mít nárok na důchod?*“

- Červen 2014: Daniel MÜNICH, Miroslava Federičová. „Učení mučení, nebo škola hrou? Srovnání oblíbenosti školy a matematika pohledem mezinárodního šetření“
- Červen 2014: Petr Bouchal, Petr Janský: „Státní úředníci: Kolik jich vlastně je, kde a za kolik pracují?“
- Květen 2014: Klára Kalíšková, Daniel MÜNICH. „Komu pomůže navrhované zvýšení slevy na dani na dítě?“
- Březen 2014: Vilém Semerák. „Česká ekonomika pokračuje v růstu i v roce 2014“
- Březen 2014: Miroslava Federičová, Daniel MÜNICH. „Příprava na osmiletá gymnázia: velká žákovská steplechase“
- Březen 2014: Klára Kalíšková. „Ženy v českém finančním sektoru 1994-2012: nové pracovní příležitosti pro mladé a vzdělané“
- Prosinec 2013: Daniel MÜNICH, Tomáš Protivínský. „Dopad vzdělanosti na hospodářský růst: ve světle nových výsledků PISA 2012“
- Prosinec 2013: Libor Dušek, Jiří Šatava. „Zdanění vysokých příjmů, reforma za reformou...“
- Prosinec 2013: Libor Dušek, Klára Kalíšková, Daniel MÜNICH. „Kdo a kolik odvádí do společné kasy? Zdanění příjmů ze zaměstnání a podnikání v českém systému“
- Říjen 2013: Libor Dušek, Klára Kalíšková, Daniel MÜNICH. „Co by od roku 2015 přinesla již schválená reforma přímých daní?“
- Září 2013: Jiří Šatava. „Dopad rozvodu na příjmy v důchodu“
- Červen 2013: Ondřej Schneider, Jiří Šatava. „Důchodový systém: scénáře budoucího vývoje“
- Květen 2013: Ondřej Schneider, Jiří Šatava. „Dopady reformy I. důchodového pilíře po roce 1996 na starobní důchody jednotlivců“
- Květen 2013: Petr Janský. „Účastníci penzijního připojištění“
- Duben 2013: Martin Gregor. „Může záporný hlas ve volebním systému se dvěma mandáty zvýšit kvalitu kandidátů?“
- Březen 2013: Pavel Hait, Petr Janský. „Kdo je nejvíce zasažen růstem cen? Rozdíly v inflaci pro různé domácnosti“
- Prosinec 2012: Vilém Semerák. „Zachrání Čína české exporty? Studie“
- Listopad 2012: Petr Janský. „Odhady dopadů změn DPH na domácnosti: porovnání dvou možných scénářů od roku 2013“
- Říjen 2012: Pavla Nikolová, Ján Palguta, Filip Pertold, Mário Vozár. „Veřejné zakázky v ČR: Co říkají data o chování zadavatelů?“
- Říjen 2012: Ondřej Schneider. „Jaký důchod nás čeká? Alternativy vývoje státního průběžného důchodového systému“
- Říjen 2012: Ondřej Schneider, Jiří Šatava. „Český důchodový systém na rozcestí: Pro koho je výhodný přechod do druhého pilíře?“
- Září 2012: Vilém Semerák. „Dopady makroekonomického vývoje ČR na krajské úrovni: možnosti pro aktivní hospodářskou politiku“ (studie pro potřeby Ekonomické rady Asociace krajů ČR)
- Září 2012: Vilém Semerák, Jan Švejnar. „Možnosti pro aktivní hospodářskou politiku na krajské úrovni“ (studie pro potřeby Ekonomické rady Asociace krajů ČR)
- Září 2012: Petr Janský, Zuzana Řehořová. „Česká pomoc rozvojovým zemím: nejen finanční rozvojová spolupráce“
- Září 2012: Petr Janský, Zuzana Řehořová. „The Commitment to Development Index for the Czech Republic“ (výzkumný článek)

- Září 2012: Daniel Münich, Jan Straka. „*Být či nebýt učitelem: platy českých učitelů pohledem nákladů ušlých příležitostí a širší souvislosti*“
- Srpen 2012: Štěpán Jurajda, Daniel Münich. „*Kde se v ČR dělá nejlepší výzkum*“
- Srpen 2012: Libor Dušek. „*Kde hledat příčiny přeplněných věznic*“
- Červen 2012: Daniel Münich, Petr Ondko, Jan Straka. „*Dopad vzdělanosti na dlouhodobý hospodářský růst a deficity důchodového systému*“
- Květen 2012: Klára Kalíšková, Daniel Münich. „*Češky: Nevyužitý potenciál země*“
- Duben 2012: Libor Dušek, Petr Janský. „*Očekávané dopady změn sazeb DPH na rozpočty krajů*“
- Březen 2012: Petr Janský, Daniel Münich. „*Co když vláda nebude valorizovat starobní důchody? První odhady dopadů na relativní chudobu důchodců v ČR*“
- Únor 2012: Ondřej Schneider. „*Rozpočtové instituce—evropské zkušenosti a aplikace na Českou republiku*“
- Únor 2012: Petr Janský, Ondřej Schneider. „*(Ne)udržitelnost (dluhu) veřejných financí*“
- Prosinec 2011: Vilém Semerák, Jan Švejnar. „*Evropská krize—Dopady měnové (dez)integrace na ČR*“
- Prosinec 2011: Vilém Semerák, Jan Švejnar. „*Evropská krize—Špatná a ještě horší řešení*“
- Prosinec 2011: Vilém Semerák. „*Evropská krize—Limity čínské podpory*“
- Srpen 2011: Ondřej Schneider. „*Důchodové systémy v Evropě: Reformují všichni*“
- Červenec 2011: Petr Janský, Klára Kalíšková. „*Jak sjednocení DPH kompenzovat rodinám s dětmi*“
- Květen 2011: Ondřej Schneider. „*Penzijní dluh: Břímě mladých*“
- Květen 2011: Libor Dušek, Ondřej Schneider. „*Poplatky penzijních fondů: Komentář*“
- Duben 2011: Jan Hlaváč, Ondřej Schneider. „*Finanční výkonnost penzijních fondů ve střední Evropě: Proč jsou české fondy nejhorší?*“
- Březen 2011: Libor Dušek, Petr Janský. „*Jak by sjednocení DPH na 17,5 % dopadlo na domácnosti a veřejné rozpočty*“
- Březen 2011: Libor Dušek, Petr Janský. „*Přehled hlavních dopadů daňových změn na domácnosti a veřejné rozpočty*“
- Únor 2011: Libor Dušek, Petr Janský. „*Jak by daňové změny dopadly na domácnosti a veřejné rozpočty*“
- Únor 2011: Libor Dušek, Petr Janský. „*Dopady sjednocení sazeb DPH na 20 % na životní úroveň domácností*“
- Prosinec 2010: Libor Dušek, Petr Janský. „*Odhad dopadů navrhovaných změn DPH na životní náklady domácností*“
- Září 2010: Libor Dušek, Vilém Semerák, Jan Švejnar. „*Jak na státní rozpočet: Ekonomický přístup*“
- Květen 2010: Libor Dušek, Vilém Semerák, Jan Švejnar. „*Jak inteligentně reformovat veřejné finance*“
- Září 2009: Vilém Semerák, Jan Švejnar. „*New member countries' labour markets during the crisis. EU BEPA Policy Brief*“

<http://idea.cerge-ei.cz/publikace>

---

DĚKUJEME VŠEM SPONZORŮM / WE THANK ALL OUR SPONSORS

---

**Deloitte.**



**Jan Žůrek**



**Antonín Fryč**  
generální ředitel  
**WAREX, s. r. o.**

**Petr Šrámek**  
advokát

---

IDEA se v rámci NHÚ podílí na aktivitách Strategie AV21  
IDEA by CERGE-EI participates in the Strategy AV21 activities

---



---

Dopad daní a dávek na příjmovou nerovnost a relativní chudobu v České republice

Studie Institutu pro demokracii a ekonomickou analýzu (IDEA)

Vydavatel/Publisher: Národohospodářský ústav AV ČR, v. v. i., Politických vězňů 7, 111 21 Praha 1, Česká republika

## O IDEA

Institut pro demokracii a ekonomickou analýzu (IDEA) je nezávislý think-tank zaměřující se na analýzu, vyhodnocování a vlastní návrhy veřejných politik. Doporučení IDEA vychází z analýz založených na faktech, datech, jejich nestranné interpretaci a moderní ekonomické teorii.

IDEA je součástí akademického pracoviště CERGE-EI a vznikla z iniciativy a pod vedením prof. Jana Švejnara.

## Principy fungování IDEA

1. Vytváření shody na základě intelektuální otevřenosti – přijímání volné soutěže myšlenek, otevřenost podnětům z různých částí světa, přehodnocování existujících stanovisek vzhledem k novým výzvám.
2. Využívání nejvhodnějších teoretických a praktických poznatků – snaha o rozvinutí postupů na základě nejlepších teoretických i praktických poznatků (z České republiky i ze zahraničí).
3. Zaměření aktivit na vytvoření efektivní politiky a strategie České republiky – doplňovat akademické instituce vytvářením podkladů efektivním a operativním způsobem.

**Pokud chcete dostávat do své emailové schránky informace o připravovaných studiích a akcích IDEA, napište nám na [idea@cerge-ei.cz](mailto:idea@cerge-ei.cz)**

## About IDEA

The Institute for Democracy and Economic Analysis (IDEA) is an independent think-tank focusing on policy-relevant research and recommendations. IDEA recommendations are based on high quality data, objective evidence-based analysis, and the latest economic theories.

IDEA is led by its founder, Prof. Jan Švejnar, and forms part of the CERGE-EI research centre.

## IDEA's Working Principles

1. We build consensus on the basis of intellectual openness – we believe in a free competition of ideas, are open to initiatives from various parts of the world, and constantly review existing opinions in the light of new challenges.
2. We make use of the most appropriate theoretical and empirical findings, and strive to develop methods based on the best theoretical and practical knowledge (both from the Czech Republic and from abroad).
3. We focus on creating effective policy and strategy for the Czech Republic, complementing academic institutions by producing materials in a constructive, practical format.

**If you would like to receive regular information about the latest IDEA studies and events please subscribe to our mailing list by contacting [idea@cerge-ei.cz](mailto:idea@cerge-ei.cz)**



<http://idea.cerge-ei.cz>