

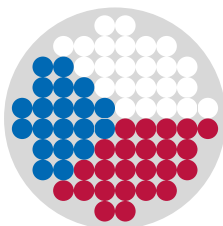
INSTITUT PRO DEMOKRACII A EKONOMICKOU ANALÝZU

projekt Národohospodářského ústavu AV ČR, v. v. i.

INSTITUT FOR DEMOCRACY AND ECONOMIC ANALYSIS

A Project of the Economics Institute of the Czech Academy of Sciences

IDEA PRO VOLBY 2017



Podpora rodin s dětmi: daně, dávky a veřejné služby

Květen 2017

Klára Kalíšková

Absolvovala magisterské studium na Univerzitě Karlově a doktorské studium na CERGE-EI. Ve svém výzkumu se zabývá především zaměstnaností a nezaměstnaností žen, chudobou, daňově-dávkovými systémy a rodinnými politikami. Působí jako výzkumnice think-tanku IDEA, odborná asistentka na Národohospodářské fakultě VŠE a je také členkou Odborné komise pro rodinnou politiku.

Received her Masters degree at the Charles University in Prague and PhD at CERGE-EI. Her research mainly deals with employment and unemployment of women, poverty, tax-benefit systems and family policies. She is a researcher of the IDEA think tank, Assistant Professor at the Faculty of Economics at VŠE in Prague and is also a member of an Expert Committee for Family Policy in the Czech Republic.

Upozornění: Tato studie reprezentuje pouze názory autorky, a nikoli oficiální stanovisko Národohospodářského ústavu AV ČR, v. v. i. či Centra pro ekonomický výzkum a doktorské studium UK v Praze (CERGE).

Warning: This study represents only the views of the author and not the official position of the Charles University in Prague, Center for Economic Research and Graduate Education as well as the Economics Institute of the Czech Academy of Sciences, v. v. i.

IDEA PRO VOLBY 2017

Podpora rodin s dětmi: daně, dávky a veřejné služby

Studie 7 / 2017

© Klára Kalíšková

Národohospodářský ústav AV ČR, v. v. i., 2017

ISBN 978-80-7344-413-6 (Národohospodářský ústav AV ČR, v. v. i.)

Shrnutí klíčových skutečností

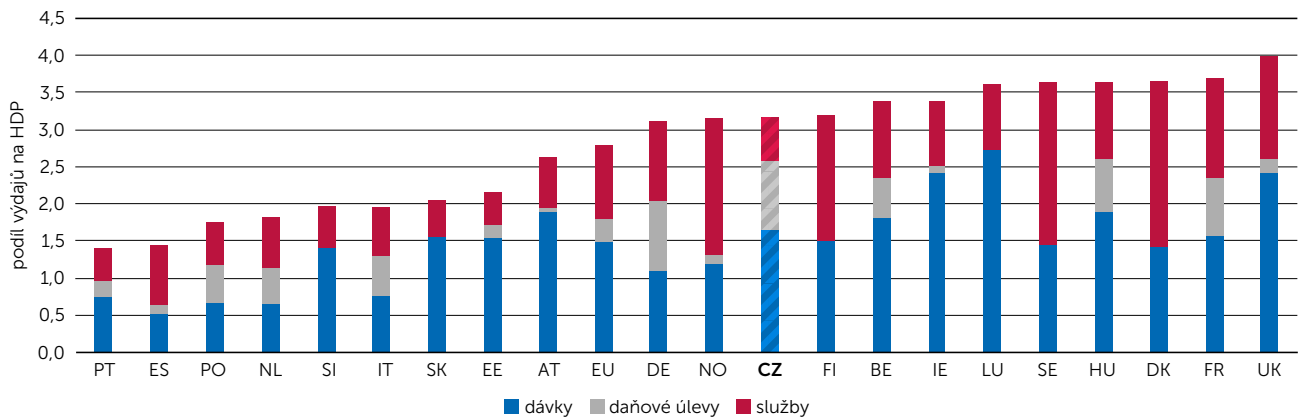
- Výdaje na rodinnou politiku (dávky, daňové úlevy a veřejní služby) vůči HDP jsou v České republice (ČR) ve srovnání se státy EU lehce nadprůměrné. Podpora rodin s dětmi je však výrazně soustředěna ve formě daňových úlev, zatímco podpora formou služeb péče o děti je velmi nízká.
- Systém přímých daní (daně z příjmu a pojistných odvodů) výrazně podporuje rodiny s dětmi a jedním vydělávajícím. Míra přerozdělení od svobodných bezdětných k sezdáným párům s dětmi a jedním vydělávajícím je třetí nejvyšší v zemích EU.
- Dávková podpora je silně koncentrovaná na rodiny s nejmenšími dětmi bez ohledu na výši příjmu. Pouze 38 % celkových výdajů na sociální dávky dostávají rodiny ohrožené příjmovou chudobou.
- Dostupnost institucionální péče pro děti do tří let věku a nabídka částečných pracovních úvazků v ČR patří k nejnižším v EU. ČR nabízí jednu z nejdelších rodičovských dovolených v EU a na světě. Kombinace těchto faktorů způsobuje, že péče o děti do věku 3–4 let zajišťují většinou matky.
- V důsledku výše uvedeného vykazuje ČR v rámci celé EU jedny z nejvyšších negativních dopadů mateřství na uplatnění žen na trhu práce. Dlouhodobé přerušování pracovní kariéry po narození dítěte se negativně odráží ve výrazně snížené zaměstnanosti, po návratu na trh práce pak ve zvýšené nezaměstnanosti a mzdové mezeře mezi muži a ženami.
- V ČR je také velmi nízká fertilita, která se dlouhodobě drží kolem 1,5 dítěte na jednu ženu, tedy výrazně pod reprodukční úrovní 2,1 dítěte.

Úvod

Česká republika se dlouhodobě potýká s nízkým počtem narozených dětí na jednu ženu. Založení rodiny lidé odkládají do stále pozdějšího věku. Skloubení pracovního a rodinného života se zdá být velmi složité především pro ženy, které přerušují pracovní kariéru často na mnoho let, aby mohly pečovat o děti. Rodiny se také potýkají se zvýšenou finanční zátěží, která se odráží mimo jiné v relativně vysokém ohrožení příjmovou chudobou. Rodinná politika by těmto skutečnostem měla čelit a poskytovat rodinám podporu jak v oblasti finanční, tak i v oblasti služeb, která jim umožní účinně kombinovat rodinný a pracovní život. V následujícím popisujeme zaměření rodinné politiky v ČR a cílení jednotlivých nástrojů se zaměřením na specifika českého systému v mezinárodním srovnání. Ve druhé části pak popisuje důsledky rodinných politik na porodnost a postavení žen na trhu práce. V poslední části formulujeme základní otázky nastavení rodinné politiky, které by měly akcentovat programy politických subjektů s ambicí se podílet na vládnutí v České republice.

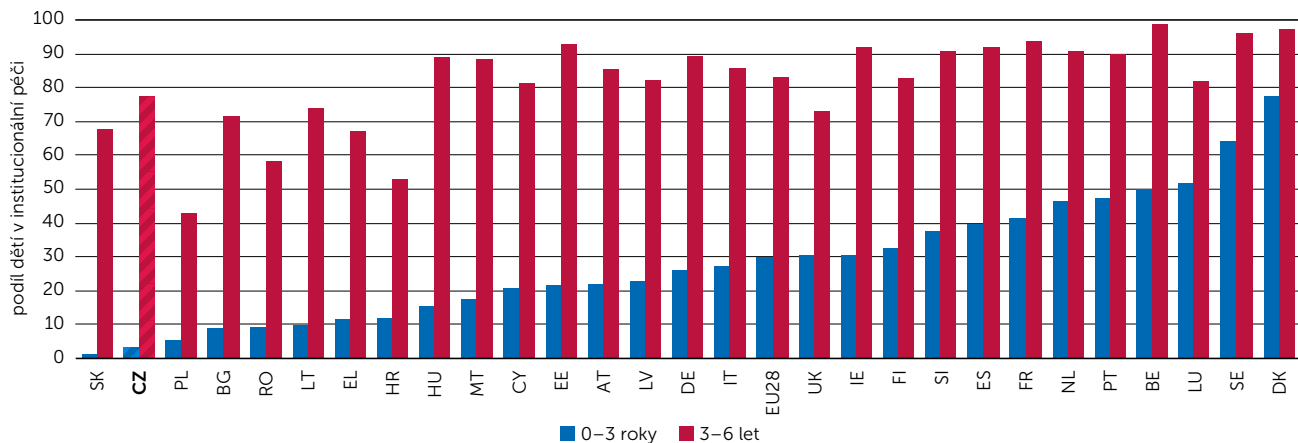
Výše a forma podpory rodin s dětmi

- 1. České veřejné výdaje na podporu rodin s dětmi jsou v rámci zemí EU mírně nadprůměrné.** Výdaje na rodinnou politiku představují v ČR 3,14 % HDP, přičemž průměr zemí EU činí 2,76 % (v roce 2013, viz [Graf 1](#)). V sousedních zemích vydávají na podporu rodin o něco menší podíl: Německo (3,03 %), Rakousko (2,61 %), Slovensko (2,06 %), Polsko (1,61 %).
- 2. Podpora se koncentruje na daňové úlevy a dávky, veřejné služby jsou naopak podfinancovány.** Výdaje na rodinnou politiku se v ČR velmi výrazně koncentrují v oblasti daňových úlev. ČR má druhý nejvyšší podíl výdajů na daňové úlevy rodinám na HDP (0,93 % HDP v roce 2013, viz [Graf 1](#)) mezi zeměmi EU (průměr EU je 0,29 %). Výdaje na sociální dávky rodinám s dětmi jsou zhruba průměrné (1,65 % HDP, tedy asi 65 mld. Kč, viz [Graf 1](#)). Oproti tomu veřejné výdaje na služby pro rodiny s dětmi jsou v ČR ve srovnání s ostatními státy velmi nízké – pouze 0,57 % HDP, zatímco průměr zemí EU je 1 % HDP.
- 3. Kapacita zařízení předškolní péče pro menší děti je dlouhodobě nedostatečná.** Nízké veřejné výdaje na služby pro rodiny s dětmi se promítají do nízkého podílu dětí, které navštěvují zařízení předškolní péče o děti. Podíl pouhých 2,9 % dětí do tří let věku navštěvujících jesle nebo jinou formu péče o děti je druhý nejnižší v EU, kde je průměr 30 % ([Graf 2](#)). Ve věkové kategorii od 3 do 6 let je český podíl 78 % dětí devátý nejnižší v EU, kde je průměr 83 % ([Graf 2](#)). Zvýšení kapacit předškolních zařízení by přitom pro veřejné rozpočty znamenal čistý výnos – jedno dodatečné místo ve školce představuje cca 10 000 Kč ročně pro veřejné rozpočty a k tomu je třeba připočíst soukromé výnosy rodin s dětmi ve formě vyšších příjmů a snadnějšímu skloubení rodinného a pracovního života (Kališková, Münich a Pertold 2016).

Graf 1. Výdaje na rodinnou politiku podle formy podpory

Zdroj: OECD Family Database, 2013 http://www.oecd.org/els/family/database.htm#public_policy

Poznámka: Výdaje na rodinnou politiku jsou vyjádřeny jako podíl výdajů podle formy podpory na HDP. Výpočty zahrnují pouze výdaje, které jsou zaměřené na rodiny s dětmi. Politiky se širším záběrem, jako například dávky na bydlení, které nejsou cílené na rodiny s dětmi, do výpočtů zahrnuty nejsou.

Graf 2. Podíl dětí, které tráví více než jednu hodinu týdně v zařízení péče o děti

Zdroj: EUROSTAT: Formal child care by duration and age group, 2015.
<http://ec.europa.eu/eurostat/data/database>

Cílení daní a dávek

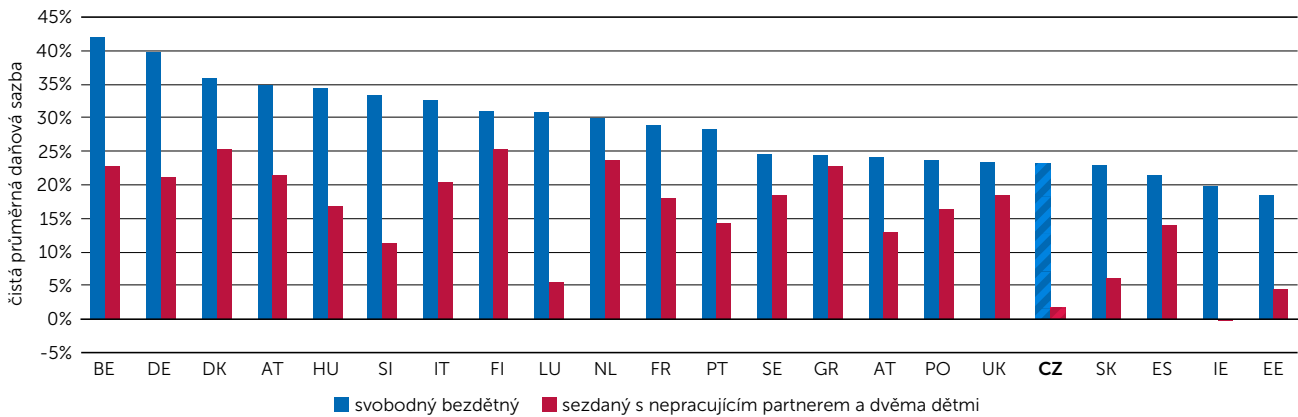
- 1. Daňový systém výrazně podporuje rodiny s dětmi a s jedním vydávajícím rodičem.** Vysoká koncentrace podpory rodin do oblasti daní (formou vysoké slevy na dani na dítě a na manžela/manželku bez příjmu) v ČR je zřejmá i z mezinárodního srovnání čistých průměrných daňových sazeb podle typu domácnosti. ČR vykazuje třetí nejvyšší rozdíl v čisté daňové sazbě svobodného bezdětného jedince a sezdaného pracujícího jedince s nepracujícím partnerem a dvěma dětmi ze všech zemí EU (**Graf 3**). Podpora rodin s jedním vydávajícím pak ale vystavuje druhého vydávajícího vysokým efektivním daňovým sazbám. Vzhledem k tomu, že druhými vydávajícími jsou u nás převážně ženy, nastavení daňové podpory vystavuje ženy s pracujícím partnerem velmi vysokému efektivnímu zdanění, které velmi znevýhodňuje jejich návrat do práce třeba po rodičovské dovolené (Šatava 2016).
- 2. Sociální dávky jsou výrazně koncentrované na rodiny s nejmenšími dětmi ovšem bez ohledu na jejich příjem.** Dávková podpora rodin s dětmi v ČR je výrazně soustředěna na rodiny s dětmi do 4 let věku, a to ve formě peněžité pomoci v mateřství (PPM) a rodičovského příspěvku (RP). Tato podpora je zacílena na rodiny s malými dětmi bez ohledu na výši jejich příjmu. V roce 2015 bylo touto formou vydáno více než 30 mld. Kč (22,5 mld. na RP a 7,6 mld. na PPM). Celkové výdaje na státní sociální podporu byly přitom v roce 2015 ve výši 35 mld. Kč a rodičovský příspěvek tak tvořil 64 % všech výdajů státní sociální podpory.¹
- 3. Sociální dávky slabě reflektují sociální potřebnost.** Polovina všech domácností s dětmi pobírá alespoň jednu sociální dávku (viz **Tabulka 1**). Pokud se podíváme na domácnosti s nejnižšími příjmy, 99 % domácností s dětmi v prvním decilu příjmu pobírá nějakou formu dávkové podpory, v nejvyšším příjmových decilech je to asi čtvrtina domácností (**Tabulka 1**). Průměrná výše podpory je však velmi podobná u domácností s nejnižšími i nejvyššími příjmy. To je opět dáno důležitostí rodičovského příspěvku a peněžité pomoci v mateřství, které jsou u domácností s nejvyššími příjmy stejně vysoké nebo dokonce vyšší než u domácností nejchudších.
- 4. Chudobu rodin s dětmi ošetřuje jen malá část podpory.** Pouze 38 % celkových výdajů na státní sociální podporu směřuje k lidem ohroženým relativní příjmovou chudobou (Janský, Kalíšková, Münich 2016), zbytek je rozdělen především rodinám s nejmenšími dětmi a vyššími příjmy. Přídatky na děti jsou dávkou nejvíce zacílenou na rodiny s dětmi ohroženými příjmovou chudobou, 69 % výdajů na přídatky jde rodinám ohroženým příjmovou chudobou (Janský a kol. 2016). Výše přídatků na děti je však příliš nízká na to, aby pomohla rodinám dostat se nad hranici chudoby, tato dávka snižuje míru ohrožení chudobou pouze o 0,8 p.b. (míra ohrožení chudobou na základě čistých pracovních příjmů je 13,4 %, pokud k čistým příjmům přidáme příjmy z přídatků na děti, sníží se na 12,4 %, viz Janský a kol. 2016).²

¹ Vývoj sociálních výdajů MPSV v roce 2015.

[http://www.mpsv.cz/files/clanky/25745/TZ - Vyvoj sociálních výdajů MPSV v roce 2015.pdf](http://www.mpsv.cz/files/clanky/25745/TZ_-_Vyvoj_sociálních_vydaju_MPSV_v_roce_2015.pdf)

² Současná vláda se shodla na zvýšení přídatků na děti o 300 Kč (ze současných 500/610/700 Kč) a zvýšení hranice pro nárok ze současného 2,4 na 2,7násobek životního minima. Toto navýšení by mělo začít platit od roku 2018, ještě ho ale musí schválit vláda a parlament. Plánované změny by rozšířily okruh rodin s nárokem na přídatky i počet rodin, kterým dávka pomůže dostat se nad hranici chudoby, zvýšení by ale nebylo nijak radikální.

Zdroj: http://ekonomika.idnes.cz/koalice-se-shodla-na-vyssi-danove-sleve-na-prvni-dite-i-pridavcich-py4-/ekonomika.aspx?c=A170208_191730_ekonomika_kop

Graf 3. Čistá průměrná daňová sazba podle typu domácnosti

Zdroj: OECD Taxing wages 2016

http://www.oecd-ilibrary.org/taxation/taxing-wages_20725124

Poznámka: Čistá průměrná daňová sazba je celková výše odváděných daní z příjmu a sociálního a zdravotního pojištění placeného zaměstnancem snižená o pobírané sociální dávky jako podíl na celkových hrubých pracovních příjmech. Počítáno pro typového jedince, který je svobodný bezdětný nebo sezdáný s nepracujícím partnerem a dvěma dětmi, a vydělává průměrnou mzdu v dané zemi. Výpočty odpovídají roku 2015.

Tabulka 1. Domácnosti s dětmi pobírající sociální dávky podle decilu příjmu

Decil příjmu domácnosti	Podíl domácností pobírajících sociální dávky	Průměrná výše pobíraných dávek na spotřební jednotku (u pobírajících)
1	0,99	38 680
2	0,87	22 006
3	0,78	19 872
4	0,51	22 760
5	0,34	24 540
6	0,24	25 268
7	0,24	25 098
8	0,23	30 775
9	0,22	33 961
10	0,28	39 923
Průměr	0,50	25 963

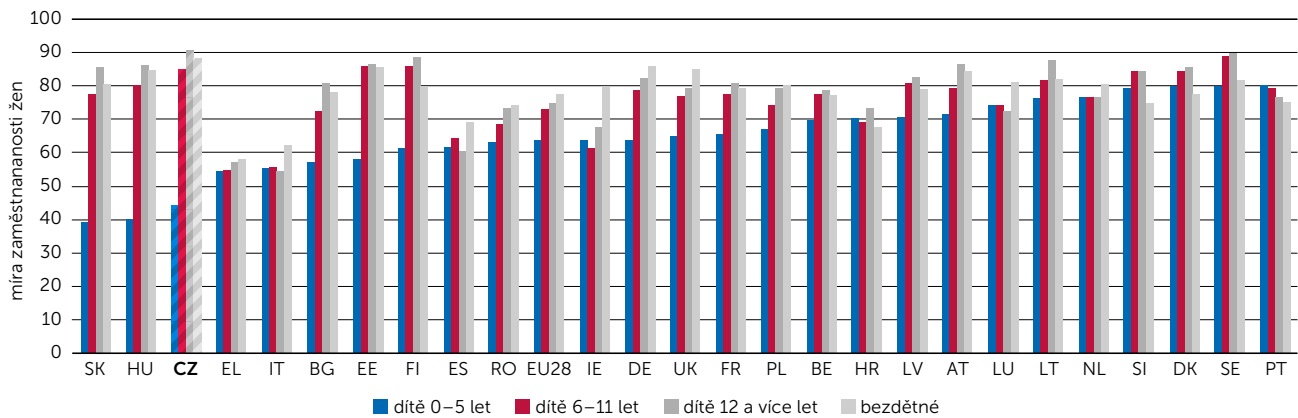
Zdroj: Dušek, Kališková, Mních (2015), Table 3

Poznámka: Tabulka ilustruje podíl domácností s dětmi obírajících nějakou sociální dávku a průměrnou výši dávek za rok na spotřební jednotku podle decilu příjmu. Decily rozdělují domácnosti na deset stejně početných skupin podle výše jejich ekvivalizovaného příjmu. Ekvivalizovaný příjem je celkový hrubý příjem domácnosti ze zaměstnání a podnikání vydělený počtem spotřebních jednotek OECD. Spotřební jednotky jsou definovány následovně – první osoba v domácnosti má váhu 1, ostatní osoby starší 13 let mají váhu 0,7 a děti do 13 let mají váhu 0,5.

Důsledky rodinných politik

Česká rodinná politika se vyznačuje zaměřením na rodiny s malými dětmi, které jsou podporovány formou velmi dlouhé placené rodičovské dovolené, a na rodiny s dětmi a s jedním vydělávajícím, které získávají podporu především formou daňových slev na dítě a na manžela/manželku bez příjmu. Podpora rodin formou služeb pak v mezinárodním srovnání výrazně zaostává. To se odráží ve velmi malém podílu dětí předškolního věku navštěvujících zařízení péče o děti. Jak se tato specifika odrážejí v postavení žen na trhu práce a v porodnosti diskutujeme v této části textu.

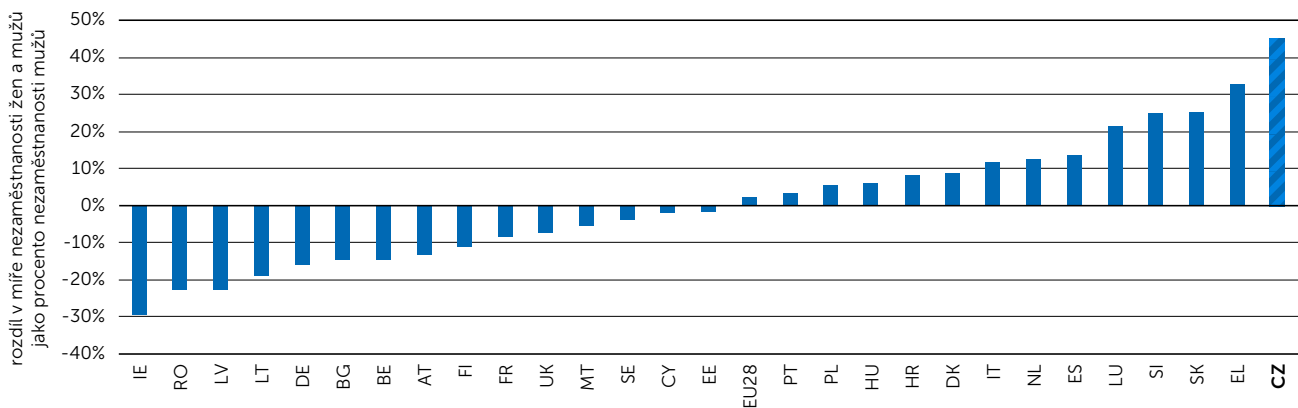
- 1. Propad v zaměstnanosti žen v období mateřství.** Míra zaměstnanosti žen bez dětí či s odrostlými dětmi patří k nejvyšším v EU (88 % bezdětných žen a 91 % žen s dětmi staršími 12 let je zaměstnaných, viz [Graf 4](#)). České ženy tedy vykazují vysoký zájem o zapojení na trhu práce. Na druhou stranu většina českých žen plně využívá jednu z nejdelších rodičovských dovolených v EU a zůstává s dětmi doma nejméně tři roky, ale často i déle. Mezi ženami s dětmi do 6 let věku je tak zaměstnaných pouze 44 % a ČR vykazuje nejvyšší propad zaměstnanosti žen v důsledku mateřství. Nezanedbatelná část tohoto propadu je přitom zřejmě nedobrovolná a vynucená institucionálními bariérami. Zvýšení zaměstnanosti žen s malými dětmi by přitom mohlo mít pozitivní dopady na veřejné rozpočty i rozpočty domácností (Kalíšková a Münich 2012).
- 2. Vysoká nezaměstnanost žen s dětmi.** V roce 2015 v ČR přesahovala míra nezaměstnanosti žen téměř o polovinu míru nezaměstnanosti mužů (6,1 vs. 4,2 %). Genderová mezera v nezaměstnanosti o velikosti 45 % staví ČR na první místo v celé EU (viz [Graf 5](#)). K největším rozdílům v nezaměstnanosti žen a mužů pak dochází mezi osobami s malými dětmi. Zatímco rozdíl v nezaměstnanosti mezi ženami a muži bez dětí do 14 let je velmi malý (11% genderová mezera, viz [Tabulka 2](#)), u osob s dětmi do 14 let tento rozdíl dosahuje 212 % (míra nezaměstnanosti 8,1 % u žen vs. 2,6 % u mužů). Vysoká míra nezaměstnanosti se pak týká i žen s maturitním a vysokoškolským vzděláním a u třetiny z nich je dokonce delší než 6 měsíců (Bičáková a Kalíšková 2016).
- 3. Výrazné mzdové rozdíly mezi muži a ženami.** Dlouhé období péče o děti vede k zastarávání lidského kapitálu a profesních dovedností žen a negativně dopadá na jejich mzdy po návratu do práce, a to po celý zbytek jejich pracovní kariéry. I proto jsou rozdíly v průměrných mzdách mužů a žen jsou v ČR druhé nejvyšší v EU (po Estonsku) a nejvyšších hodnot dosahují mezi 35 a 44 rokem věku (28 %), kdy se většina žen vrací po rodičovské dovolené do zaměstnání. Mzdové rozdíly mužů a žen se potom výrazně prohlubují s počtem vychovaných dětí (Pytlíková 2015).

Graf 4. Míra zaměstnanosti žen podle přítomnosti a věku dítěte v rodině

Zdroj: Eurostat, Employment rate of adults by sex, age groups, highest level of education attained, number of children and age of youngest child, 2015

<http://ec.europa.eu/eurostat/data/database>

Poznámka: Graf ukazuje míry zaměstnanosti žen ve věku 25–49 let podle přítomnosti a věku dítěte v roce 2015.

Graf 5. Genderová mezera v nezaměstnanosti

Zdroj: Eurostat (Unemployment rate by sex, age and nationality, 2015) a vlastní výpočty. <http://ec.europa.eu/eurostat/data/database>

Poznámka: Graf zobrazuje genderovou mezera v nezaměstnanosti, která je definovaná jako rozdíl v míře nezaměstnanosti žen a mužů vyjádřený jako podíl míry nezaměstnanosti mužů. Míry nezaměstnanosti jsou pro věkovou kategorii 15–74 let.

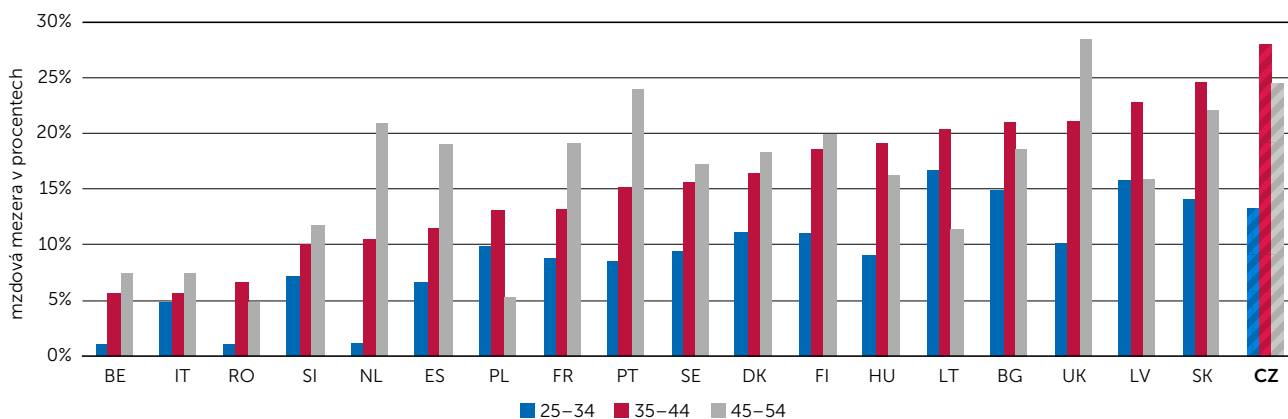
Tabulka 2. Míra nezaměstnanosti podle pohlaví a přítomnosti a věku dětí v rodině

	Míra nezaměstnanosti		Genderová mezera v nezaměstnanosti
	muž	žena	
Bez dětí do 14 let	3,5 %	3,9 %	11 %
S dětmi 0-14 let	2,6 %	8,1 %	212 %
s dětmi 0-3 roky	3,5 %	8,3 %	137 %
s dětmi 4-6 let	2,0 %	5,4 %	170 %
s dětmi 7-9 let	2,1 %	11,0 %	424 %
s dětmi 10-14 let	2,1 %	7,9 %	276 %

Zdroj: data VŠPS 2015, vlastní výpočty

Poznámka: Genderová mezera v nezaměstnanosti je definovaná jako rozdíl v míře nezaměstnanosti žen a mužů vyjádřený jako podíl míry nezaměstnanosti mužů. Všechny výsledky jsou převážené populačními váhami, aby odpovídaly celé populaci.

4. **Extrémně nízká míra využívání částečných úvazků.** Na částečný úvazek pracuje v ČR pouze 9 % žen, zatímco průměr EU je 32 %. Jednou z příčin je vysoké efektivní zdanění práce, které je obzvláště výrazné u žen s malými dětmi a pracujícím partnerem (Šatava 2016). Vysoké zdanění práce spojené s vysokými fixními náklady (náklady na dopravu, stravné, administrativní zajištění pracovního místa, atd.) tedy odrazuje většinu žen od práce na zkrácený úvazek a většinu firem od nabízení částečných úvazků. Nedostupnost stabilního a dobře placeného zaměstnání se zkrácenou pracovní dobou, která by ženám umožnila skloubit práci a rodinu, pak často vede k tomu, že ženy návrat na trh práce dále odkládají nebo volí alternativní strategie návratu na trh práce formou podnikání nebo formou řetězení krátkodobých brigádnických prací (Hašková a kol. 2015).
5. **Nízká fertilita.** Fertilita se v ČR dlouhodobě drží na úrovni 1,5 dítěte na ženu, což je méně než průměr EU. Nejnovější výzkumy ukazují, že vysoké nároky na ženy v oblasti péče o děti se odrážejí v ochotě žen mít děti, a tedy v celkové fertilitě. Dostupné veřejné služby, které péči o děti usnadňují, se ukazují být až dvakrát efektivnější ve zvýšení porodnosti než jiný typ podpory rodin s dětmi (Doepke a Kindermann 2016). Negativní roli hraje také nejistota ohledně budoucí dostupnosti místa v jeslích a školce v okamžiku narození dítěte, kdy rodina a především žena musí plánovat jak délku rodičovské, tak strategii návratu do práce po 2–4 letech. ČR se zaměřuje především na finanční podporu rodin, zatímco politiky ulehčující ženám péči o děti (podpora služeb a zapojení otců do péče) nejsou dostatečně využívány.

Graf 6. Mzdová mezera mezi muži a ženami podle věku

Zdroj: Eurostat, Gender pay gap in unadjusted form by age, 2015, <http://ec.europa.eu/eurostat/data/database>
 Poznámka: Graf zobrazuje průměrné mzdové rozdíly mezi muži a ženami v roce 2015 podle věku.

Klíčové otázky pro veřejnou diskusi

1. **Která forma podpory rodin s dětmi by se měla zvýšit (pokud nějaká)?** Daňová, dávková nebo podpora formou lepší dostupnosti veřejných služeb? A která snížit?
2. **Míra daňových úlev (DPFO a pojistné) pro rodiny s dětmi.** Míra by se měla zvýšit, snížit, anebo zůstat na současné úrovni? Mělo by dojít ke změně formy podpory (jak)?
3. **Zacílení podpory rodin s dětmi na rodiny sociálně potřebné.** Je současné nastavení dávkové podpory rodin s dětmi vhodně nastaveno nebo by se mělo více přeusměřovat na určité typy rodin? Které?
4. **Zacílení podpory rodin s dětmi na (ne)pracující.** Měla by se dávková podpora více zaměřit na rodiny s dětmi bez pracovních příjmů nebo spíše na rodiny s dětmi, ve kterých alespoň jeden rodič pracuje? Jak?
5. **Nízká zaměstnanost matek s dětmi.** Považujete současnou situaci za problematickou? Pokud ano, je žádoucí problém řešit na úrovni státu? Jak?
6. **Dopady mateřství na mzdy žen.** Považujete současnou situaci za problematickou? Pokud ano, je žádoucí problém řešit na úrovni státu? Jak?
7. **Dostupnost zařízení pro děti mladší 3 let.** Je třeba činit opatření na zvýšení dostupnosti těchto zařízení? Na jaké úrovni (stát, kraje, obce)? Jakým opatřením v jakých typech zařízení?
8. **Dostupnost zařízení předškolní výchovy pro děti od 3 let věku.** Je stávající situace a výhled uspokojující nebo je třeba dodatečných opatření na úrovni státu? Jakých?
9. **Flexibilita forem práce.** Je dostupnost flexibilních forem práce (včetně částečných úvazků, práce z domova,...) dostatečná nebo se jedná o problém? Je žádoucí tento problém řešit opatřením na úrovni státu? Jak?
10. **Role otců v péči o děti.** Je žádoucí na úrovni státu motivovat otce k většímu zapojení do péče o děti?
11. **Fertilita.** Je stávající míra fertility v ČR dostačující nebo je třeba dodatečných opatření ke zvýšení porodnosti? Jakých?

Zdroje:

- Bičáková, A., and Kalíšková, K. (2016). *Výskyt a vznik nezaměstnanosti u žen s předškolními dětmi: Příklad České republiky*. Politická ekonomie, 64(6), 695-712.
- Doepke, M., a Kindermann, F. (2016). *Bargaining over Babies: Theory, Evidence, and Policy Implications*. CEPR Discussion Paper No. 11158
- Dušek, L., Kalíšková, K., and Münich, D. (2015). *The Poor or the Kids? Distributional Impacts of Taxes and Benefits Among Czech Households*. Prague Economic Papers, 24(5), 602-617.
- Hašková, H., Křížková, A., a Dudová, R. (2015). *Ekonomické dopady mateřství: co znamená odpovědnost za péči o dítě/děti pro ženy z hlediska jejich pracovního uplatnění a ekonomického postavení?* Gender a sociologie, Sociologický ústav AV ČR, v.v.i.
- Janský, P., Kalíšková, K., and Münich, D. (2016). *Does the Czech Tax and Benefit System Contribute to one of the Europe's Lowest Levels of Relative Poverty and Inequality?* Eastern European Economics, 54(3), 191-207.
- Kalíšková, K., and Münich, D. (2012). *Česky: Nevyužitý potenciál země*. IDEA studie 3/2012.
- Kalíšková, K., and Münich, D. (2015). *Dopady zvýšení daňových slev na děti na rozpočty rodin a státu*. Politická ekonomie, 7, 847-859.
- Kalíšková, K., Münich, D., a Pertold, F. (2016). *Veřejná podpora míst ve školkách se vyplatí: analýza výnosů a nákladů*. IDEA studie 3/2016.
- Pytlíková, M. (2015). *Rozdíly ve výši výdělků ve vztahu k mateřství a dítěti v rodině*. IDEA studie 11/2015.
- Šatava, J. (2016). *Daňový systém snižuje motivaci matek s menšími dětmi k práci: Doporučení a jeho vyhodnocení*. IDEA studie 18/2016.

Předchozí publikace

- Květen 2017: Vít Macháček, Martin Srholec. „Pod pokličkou Beallových seznamů“
- Březen 2017: Libor Dušek. „Přísnější tresty za vraždy? Vyhodnocení dopadů legislativního návrhu“
- Březen 2017: Štěpán Jurajda, Stanislav Kozubek, Daniel Münich, Samuel Škoda. „Ženy a muži v českém výzkumu: publikační výkon, produktivita, spoluautorství a trendy“
- Únor 2017: Matthias Doepke, Fabian Kindermann, překlad Ondřej Lukáš, Filip Pertold. „Proč ženy v Evropě nechtějí mít více dětí?“
- Prosinec 2016: Lukáš Rečka, Milan Ščasný. „80% snížení emisí skleníkových plynů: analýza vývoje energetiky České republiky do roku 2050“
- Prosinec 2016: Iva Zvěřinová, Milan Ščasný, Mikołaj Czajkowski a Eva Kyselá. „Výzkum preferencí obyvatel pro klimatické politiky: Podporují Češi, Poláci a Britové jejich zavedení?“
- Prosinec 2016: Daniel Münich a Samuel Škoda. „Světové srovnání českých a slovenských časopisů podle indikátorů Impact Factor (IF) a Article Influence Score (AIS)“
- Prosinec 2016: Jiří Šatava. „Daňový systém snižuje motivaci matek s menšími dětmi k práci: Doporučení a jeho vyhodnocení“
- Prosinec 2016: Ján Palguta, Martin Srholec. „Stimulují přímé dotace soukromé výdaje firem na VaV? Metoda regresní diskontinuity“
- Listopad 2016: Vít Macháček a Martin Srholec. „Transfer znalostí do praxe podnikajícími akademiky v České republice“
- Listopad 2016: Vít Macháček, Martin Srholec. „Predátorské časopisy ve Scopusu“
- Listopad 2016: Vít Macháček, Tereza Hrtúsová. „Brexit vylepší vyjednávací pozici velkých států v Radě EU. Nejvíce posílí Polsko“
- Říjen 2016: Ján Palguta. „Konkurence politických uskupení v obecních zastupitelstvech a veřejné zakázky“
- Září 2016: Daniel Münich, Vladimír Smolka. „Platy českých učitelů zůstávají velmi nízké“
- Srpen 2016: Štěpán Jurajda, Stanislav Kozubek, Daniel Münich, Samuel Škoda. „Medzinárodné porovnanie kvality publikačného výkonu vedných odborov na Slovensku“
- Červenec 2016: Jiří Šatava. „Vliv mateřství na výši starobního důchodu“
- Červenec 2016: Ján Palguta. „Dárci politických stran na trhu veřejných zakázek“
- Červen 2016: Štěpán Jurajda, Stanislav Kozubek, Daniel Münich, Samuel Škoda. „Národní srovnání vědeckého publikačního výkonu Akademie věd České republiky: kvantita vs. kvalita a spoluautorství“
- Červen 2016: Petr Janský, Filip Pertold, Jiří Šatava. „Rozvody a příjmy žen v České republice: první zjištění v České republice na základě individuálních dat“
- Květen 2016: Štěpán Jurajda, Stanislav Kozubek, Daniel Münich, Samuel Škoda. „Oborová publikační výkonnost pracovišť výzkumných organizací v České republice v letech 2009–2013“
- Květen 2016: Petr Janský, Klára Kalíšková, Daniel Münich. „Dopad daní a dávek na příjmovou nerovnost a relativní chudobu v České republice“
- Duben 2016: Miroslava Federičová, Filip Pertold, Michael L. Smith. „Sebedůvěra třídy a soutěž spolužáků o osmiletá gymnázia“
- Březen 2016: Jiří Šatava. „Podpora rodin s dětmi prostřednictvím daňově dávkového systému“
- Březen 2016: Ján Palguta, Filip Pertold. „K čemu vede (ne)transparentnost veřejných zakázek?“
- Březen 2016: Klára Kalíšková, Daniel Münich, Filip Pertold. „Veřejná podpora míst ve školách se vyplatí: Analýza výnosů a nákladů“
- Únor 2016: Filip Pertold. „Přechod na střední školu, pití alkoholu a vliv vrstevníků na kouření mládeže“
- Leden 2016: Štěpán Jurajda, Stanislav Kozubek, Daniel Münich, Samuel Škoda. „An International Comparison of the Quality of Academic Publication Output in the Czech Republic“
- Prosinec 2015: Libor Dušek, Jiří Šatava. „Zdanění vysokopříjmových osob“
- Prosinec 2015: Libor Dušek. „Hrozí opět přeplnění věznic? Predikce počtu vězňů v České republice“
- Prosinec 2015: Štěpán Jurajda, Stanislav Kozubek, Daniel Münich, Samuel Škoda. „Mezinárodní srovnání kvality publikačního výkonu vědních oborů v České republice“
- Listopad 2015: Mariola Pytlíková. „Rozdíly ve výši výdělků ve vztahu k mateřství a dítěti v rodině“
- Listopad 2015: Klára Kalíšková. „Skills Mismatches in the Czech Republic“

- Listopad 2015: Jiří Šatava. „Pracovní aktivita po dosažení důchodového věku: Institucionální pobídky v České republice“
- Říjen 2015: Alena Bičáková, Klára Kalíšková. „Od mateřství k nezaměstnanosti: Postavení žen s malými dětmi na trhu práce“
- Září 2015: Jiří Šatava. „Working Beyond Pensionable Age: Institutional Incentives in the Czech Republic“
- Září 2015: Jana Bakalová, Radim Boháček, Daniel Münich. „Komparativní studie věku odchodu do důchodu v České republice“ (česká verze studie „A Comparative Study of Retirement Age in the Czech Republic“ z června 2015)
- Září 2015: Štěpán Jurajda, Daniel Münich. „Oborová publikační výkonnost výzkumných pracovišť v České republice v letech 2008-2012“ (studie obsahuje interaktivní internetový nástroj, pomocí kterého je možné zvolit obor či pracoviště a zobrazit řazení pracovišť dle preferovaného ukazatele)
- Září 2015: Daniel Münich, Mária Perignáthová, Lucie Zapletalová, Vladimír Smolka. „Platy učitelů českých základních škol: setrvale nízké a neatraktivní“
- Srpen 2015: Jan Švejnar. „Miliardáři versus lidé / Billionaires versus People“
- Červen 2015: Jana Bakalová, Radim Boháček, Daniel Münich. „A Comparative Study of Retirement Age in the Czech Republic“ (v angl. jazyce, srovnávací studie věku odchodu do důchodu v České republice)
- Květen 2015: Josef Montag, Lucie Zapletalová. „Bodový systém a jeho vliv na počet smrtelných nehod“
- Březen 2015: Vojtěch Bartoš. „(Ne)diskriminace žen při žádosti o zaměstnání v důsledku mateřství: Experiment“
- Prosinec 2014: Klára Kalíšková, Lucie Zapletalová. „Společným zdaněním k nižší zaměstnanosti žen“
- Říjen 2014: Ágota Scharle. „Co s ekonomickou neaktivitou v zemích Visegrádu?“
- Říjen 2014: Štěpán Jurajda, Daniel Münich, Lucie Zapletalová. „Vliv informací z volebních lístků na výsledky obecních a krajských voleb“
- Srpen 2014: Matěj Bajgar, Petr Janský. „Regionální rozdíly v kupní síle: Ceny, platy, mzdy a důchody“
- Červenec 2014: Štěpán Jurajda, Jiří Šatava. „Budete mít nárok na důchod?“
- Červen 2014: Daniel Münich, Miroslava Federičová. „Učení mučení, nebo škola hrou? Srovnání oblíbenosti školy a matematika pohledem mezinárodního šetření“
- Červen 2014: Petr Bouchal, Petr Janský. „Státní úředníci: Kolik jich vlastně je, kde a za kolik pracují?“
- Květen 2014: Klára Kalíšková, Daniel Münich. „Komu pomůže navrhované zvýšení slevy na dani na dítě?“
- Březen 2014: Vilém Semerák. „Česká ekonomika pokračuje v růstu i v roce 2014“
- Březen 2014: Miroslava Federičová, Daniel Münich. „Příprava na osmiletá gymnázia: velká žákovská steeplechase“
- Březen 2014: Klára Kalíšková. „Ženy v českém finančním sektoru 1994–2012: nové pracovní příležitosti pro mladé a vzdělané“
- Prosinec 2013: Daniel Münich, Tomáš Protivínský. „Dopad vzdělanosti na hospodářský růst: ve světle nových výsledků PISA 2012“
- Prosinec 2013: Libor Dušek, Jiří Šatava. „Zdanění vysokých příjmů, reforma za reformou...“
- Prosinec 2013: Libor Dušek, Klára Kalíšková, Daniel Münich. „Kdo a kolik odvádí do společné kasy? Zdanění příjmů ze zaměstnání a podnikání v českém systému“
- Říjen 2013: Libor Dušek, Klára Kalíšková, Daniel Münich. „Co by od roku 2015 přinesla již schválená reforma přímých daní?“
- Září 2013: Jiří Šatava. „Dopad rozvodu na příjmy v důchodu“
- Červen 2013: Ondřej Schneider, Jiří Šatava. „Důchodový systém: scénáře budoucího vývoje“
- Květen 2013: Ondřej Schneider, Jiří Šatava. „Dopady reformy I. důchodového pilíře po roce 1996 na starobní důchody jednotlivců“
- Květen 2013: Petr Janský. „Účastníci penzijního připojištění“
- Duben 2013: Martin Gregor. „Může záporný hlas ve volebním systému se dvěma mandáty zvýšit kvalitu kandidátů?“
- Březen 2013: Pavel Hait, Petr Janský. „Kdo je nejvíce zasažen růstem cen? Rozdíly v inflaci pro různé domácnosti“
- Prosinec 2012: Vilém Semerák. „Zachrání Čína české exporty? Studie“
- Listopad 2012: Petr Janský. „Odhady dopadů změn DPH na domácnosti: porovnání dvou možných scénářů od roku 2013“
- Říjen 2012: Pavla Nikolovová, Ján Palguta, Filip Pertold, Mário Vozár. „Veřejné zakázky v ČR: Co říkají data o chování zadavatelů?“
- Říjen 2012: Ondřej Schneider. „Jaký důchod nás čeká? Alternativy vývoje státního průběžného důchodového systému“
- Říjen 2012: Ondřej Schneider, Jiří Šatava. „Český důchodový systém na rozcestí: Pro koho je výhodný přechod do druhého pilíře?“

- Září 2012: Vilém Semerák. „Dopady makroekonomického vývoje ČR na krajské úrovni: možnosti pro aktivní hospodářskou politiku“ (studie pro potřeby Ekonomické rady Asociace krajů ČR)
- Září 2012: Vilém Semerák, Jan Švejnar. „Možnosti pro aktivní hospodářskou politiku na krajské úrovni“ (studie pro potřeby Ekonomické rady Asociace krajů ČR)
- Září 2012: Petr Janský, Zuzana Řehořová. „Česká pomoc rozvojovým zemím: nejen finanční rozvojová spolupráce“
- Září 2012: Petr Janský, Zuzana Řehořová. „The Commitment to Development Index for the Czech Republic“ (výzkumný článek)
- Září 2012: Daniel Münich, Jan Straka. „Být či nebýt učitelem: platy českých učitelů pohledem nákladů ušlých příležitostí a širší souvislosti“
- Srpen 2012: Štěpán Jurajda, Daniel Münich. „Kde se v ČR dělá nejlepší výzkum“
- Srpen 2012: Libor Dušek. „Kde hledat příčiny přeplněných věznic“
- Červen 2012: Daniel Münich, Petr Ondko, Jan Straka. „Dopad vzdělanosti na dlouhodobý hospodářský růst a deficity důchodového systému“
- Květen 2012: Klára Kalíšková, Daniel Münich. „Česky: Nevyužitý potenciál země“
- Duben 2012: Libor Dušek, Petr Janský. „Očekávané dopady změn sazeb DPH na rozpočty krajů“
- Březen 2012: Petr Janský, Daniel Münich. „Co když vláda nebude valorizovat starobní důchody? První odhady dopadů na relativní chudobu důchodců v ČR“
- Únor 2012: Ondřej Schneider. „Rozpočtové instituce—evropské zkušenosti a aplikace na Českou republiku“
- Únor 2012: Petr Janský, Ondřej Schneider. „(Ne)udržitelnost (dluhu) veřejných financí“
- Prosinec 2011: Vilém Semerák, Jan Švejnar. „Evropská krize—Dopady měnové (dez)integrace na ČR“
- Prosinec 2011: Vilém Semerák, Jan Švejnar. „Evropská krize—Špatná a ještě horší řešení“
- Prosinec 2011: Vilém Semerák. „Evropská krize—Limity čínské podpory“
- Srpen 2011: Ondřej Schneider. „Důchodové systémy v Evropě: Reformují všichni“
- Červenec 2011: Petr Janský, Klára Kalíšková. „Jak sjednocení DPH kompenzovat rodinám s dětmi“
- Květen 2011: Ondřej Schneider. „Penzijní dluh: Břímě mladých“
- Květen 2011: Libor Dušek, Ondřej Schneider. „Poplatky penzijních fondů: Komentář“
- Duben 2011: Jan Hlaváč, Ondřej Schneider. „Finanční výkonnost penzijních fondů ve střední Evropě: Proč jsou české fondy nejhorší?“
- Březen 2011: Libor Dušek, Petr Janský. „Jak by sjednocení DPH na 17,5 % dopadlo na domácnosti a veřejné rozpočty“
- Březen 2011: Libor Dušek, Petr Janský. „Přehled hlavních dopadů daňových změn na domácnosti a veřejné rozpočty“
- Únor 2011: Libor Dušek, Petr Janský. „Jak by daňové změny dopadly na domácnosti a veřejné rozpočty“
- Únor 2011: Libor Dušek, Petr Janský. „Dopady sjednocení sazeb DPH na 20 % na životní úroveň domácností“
- Prosinec 2010: Libor Dušek, Petr Janský. „Odhad dopadů navrhovaných změn DPH na životní náklady domácností“
- Září 2010: Libor Dušek, Vilém Semerák, Jan Švejnar. „Jak na státní rozpočet: Ekonomický přístup“
- Květen 2010: Libor Dušek, Vilém Semerák, Jan Švejnar. „Jak inteligentně reformovat veřejné finance“
- Září 2009: Vilém Semerák, Jan Švejnar. „New member countries' labour markets during the crisis. EU BEPA Policy Brief“

<http://idea.cerge-ei.cz/publikace>

Upozornění: Tato studie reprezentuje pouze názory autorů, a nikoli oficiální stanovisko Národohospodářského ústavu AV ČR, v. v. i. či Centra pro ekonomický výzkum a doktorské studium Univerzity Karlovy, CERGE.

Warning: This study represents only the views of the authors and not the official position of the Economics Institute of the Czech Academy of Sciences, v. v. i. as well as the Charles University, Center for Economic Research and Graduate Education.

IDEA PRO VOLBY 2017

Podpora rodin s dětmi: daně, dávky a veřejné služby

Studie 7 / 2017

© Klára Kalíšková

Národohospodářský ústav AV ČR, v. v. i.

ISBN 978-80-7344-413-6

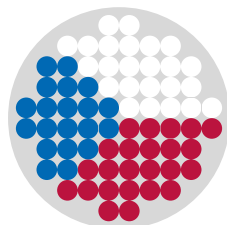
IDEA se v rámci Národohospodářského ústavu AV ČR. v. v. i.
podílí na aktivitách Strategie AV21

IDEA at the Economics Institute of the Czech Academy of Sciences
participates in the Strategy AV21 activities



IDEA PRO VOLBY 2017

Podpora rodin s dětmi: daně, dávky a veřejné služby



Studie Institutu pro demokracii a ekonomickou analýzu (IDEA)

O IDEA

Institut pro demokracii a ekonomickou analýzu (IDEA) je nezávislý think-tank zaměřující se na analýzu, vyhodnocování a vlastní návrhy veřejných politik. Doporučení IDEA vychází z analýz založených na faktech, datech, jejich nestranné interpretaci a moderní ekonomické teorii.

IDEA je think-tank Národohospodářského ústavu AV ČR, v. v. i. a vznikla z iniciativy a pod vedením prof. Jana Švejnara. Národohospodářský ústav AV ČR, v. v. i. (NHÚ - angl. zkratka EI) tvoří společné akademické pracoviště CERGE-EI spolu s Centrem pro ekonomický výzkum a doktorské studium Univerzity Karlovy (angl. zkratka CERGE).

Principy fungování IDEA

1. Vytváření shody na základě intelektuální otevřenosti – přijímání volné soutěže myšlenek, otevřenost podnětům z různých částí světa, přehodnocování existujících stanovisek vzhledem k novým výzvám.
2. Využívání nejvhodnějších teoretických a praktických poznatků – snaha o rozvinutí postupů na základě nejlepších teoretických i praktických poznatků (z České republiky i ze zahraničí).
3. Zaměření aktivit na vytvoření efektivní politiky a strategie České republiky – doplňovat akademické instituce vytvářením podkladů efektivním a operativním způsobem.

Pokud chcete dostávat do své emailové schránky informace o připravovaných studiích a akcích IDEA, napište nám na idea@cerge-ei.cz

About IDEA

The Institute for Democracy and Economic Analysis (IDEA) is an independent think tank focusing on policy-relevant research and recommendations. IDEA recommendations are based on high quality data, objective evidence-based analysis, and the latest economic theories.

IDEA is a think tank at the Economics Institute of the Czech Academy of Sciences and is led by its founder, Prof. Jan Švejnar. The Economics Institute (EI) of the Czech Academy of Sciences forms part of a joint workplace, CERGE-EI, together with the Center for Economic Research and Graduate Education of the Charles University (CERGE).

IDEA's Working Principles

1. We build consensus on the basis of intellectual openness – we believe in a free competition of ideas, are open to initiatives from various parts of the world, and constantly review existing opinions in the light of new challenges.
2. We make use of the most appropriate theoretical and empirical findings, and strive to develop methods based on the best theoretical and practical knowledge (both from the Czech Republic and from abroad).
3. We focus on creating effective policy and strategy for the Czech Republic, complementing academic institutions by producing materials in a constructive, practical format.

If you would like to receive regular information about the latest IDEA studies and events please subscribe to our mailing list by contacting idea@cerge-ei.cz



<http://idea.cerge-ei.cz>