

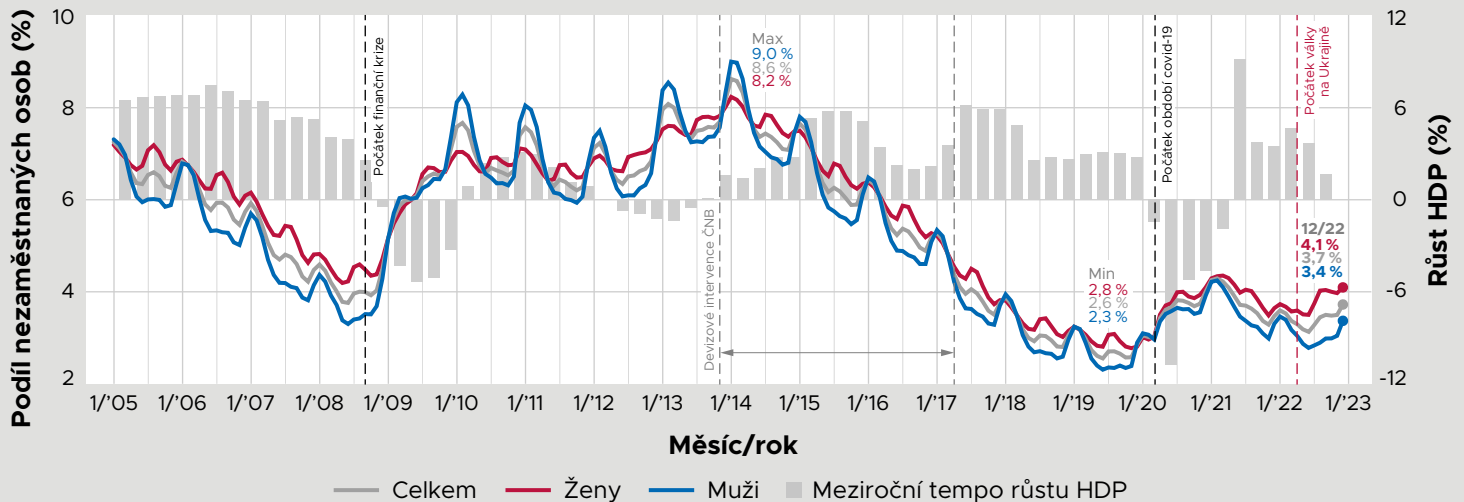
# Energetická krize nezaměstnanost zatím moc nezvýšila<sup>1,2</sup>

## Blesková analýza vývoje registrované nezaměstnanosti

Jakub Grossmann a Daniel Münich

**Graf 1: Podíly nezaměstnaných\***

(dlouhodobý vývoj 2005–2022)



\* V případě nezaměstnanosti registrované úřady práce ministerstvo práce neuvádí klasickou míru nezaměstnanosti, ale tzv. podíl nezaměstnaných, jako podíl dosažitelných uchazečů o zaměstnání ve věku 15–64 let ze všech obyvatel ve stejném věku.

## Shrnutí

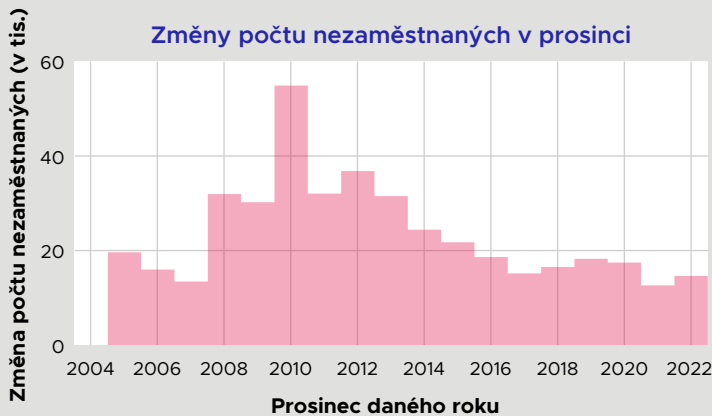
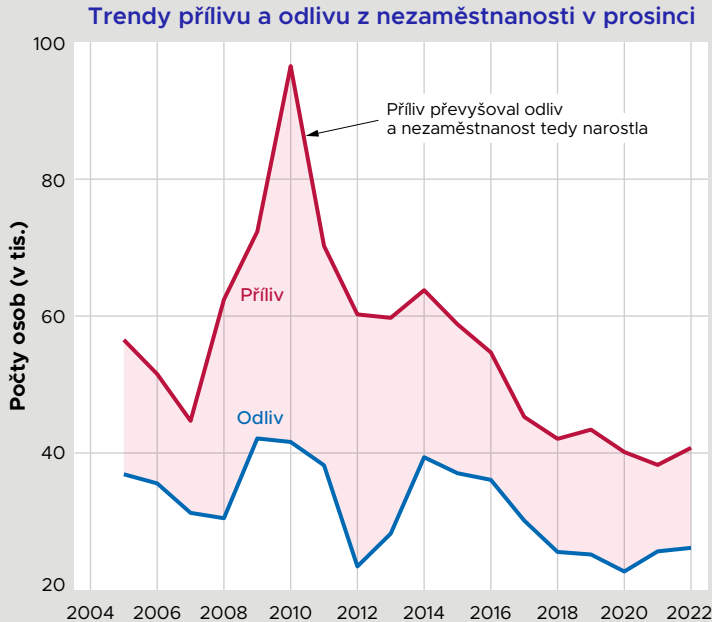
- Dopady krize covid-19 na registrovanou nezaměstnanost již téměř odezněly. Odhlédnuto od každoročních sezónních efektů registrovaná míra nezaměstnanosti v prosinci '22 mírně vzrostla. Česká míra nezaměstnanosti však zůstává nejnižší v celé EU27. Rozdíly v míře nezaměstnanosti žen a mužů se v posledním roce znatelně zvýšily. Profesní, vzdělanostní a věkové rozdíly přetrvávají. Energetická krize dosud neměla výraznější dopad nejen na nezaměstnanost, ale ani na příliv nově nezaměstnaných.
- Podíl nezaměstnaných na úřadech práce v populaci 15–64 let na konci prosince '22 (3,7 %) byl oproti před-covidovému prosinci '19 vyšší o 0,2 procentního bodu (p. b.); u mužů se nezměnil, u žen vzrostl o 0,4 p. b. (Grafy 1 a 3).
- Úřady práce v prosinci zaznamenaly více příchozích než odchodů z nezaměstnanosti. V prosincích minulých let jde ale o typický jev (Graf 2).
- Nejvyšší meziroční tempo růstu počtu nezaměstnaných vykázaly profese *Specialisté*, zejména ženy (Graf 5).
- Nejvyšší profesní míru nezaměstnanosti dlouhodobě vykazují *Pomocní a nekvalifikovaní pracovníci* s odstupem následování *Úředníky a Pracovníky ve službách a prodeji*. Naopak nejlépe si nadále vedou *Řídící pracovníci a Specialisté* (Graf 6).
- Vyšší míry nezaměstnanosti vykazují nejmladší a nejstarší věkové skupiny. K meziročnímu růstu došlo u žen napříč věkovými skupinami. Pokles nezaměstnanosti mužů ve věkové skupině 60–64 může být spojen s vlnou předčasných odchodů do důchodu (Graf 7).
- Výraznější meziroční tempo růstu počtu nezaměstnaných zaznamenali lidé se středním vzděláním bez maturity (Graf 8).
- Muži i ženy během října až prosince opouštěli úřady práce podobně rychle, avšak pomaleji než ve stejném období roku 2019 před covidem (Graf 9). Podíl dlouhodobě nezaměstnaných na populaci 15–64 let je vyšší u žen a v čase roste, byť v předchozích měsících stagnoval (Graf 4).
- Česko nadále vykazuje nejnižší míru i meziroční tempo růstu obecné nezaměstnanosti v rámci všech zemí EU27 (Graf 10). Jako jedna z mála zemí vykazuje pokles.
- Kraje s nejvyššími podíly nezaměstnaných jsou již tradičně Moravskoslezský a Ústecký. Nejvyšší tempo růstu počtu nezaměstnaných od nástupu covid-19 zaznamenaly kraje Ústecký (+1,3 p. b.), Karlovarský (+1,3 p. b.) a Praha (+1,1 p. b.) (Graf 11).

1 Přehled zachycuje vývoj nezaměstnanosti registrované úřady práce v České republice. Údaje o stavech odpovídají poslednímu dni daného měsíce, údaje o tocích odpovídají období daného měsíce. Zdroj dat: Úřad práce a MPSV <https://www.mpsv.cz/statistiky>, výpočty a grafy vytvořeny autory.

2 Tato analýza byla podpořena projektem NPO „Národní institut pro výzkum socioekonomických dopadů nemoci a systémových rizik“ „LX22NPO5101“. Šíření a sdílení výsledků analýzy bylo podpořeno v rámci programu Strategie AV21

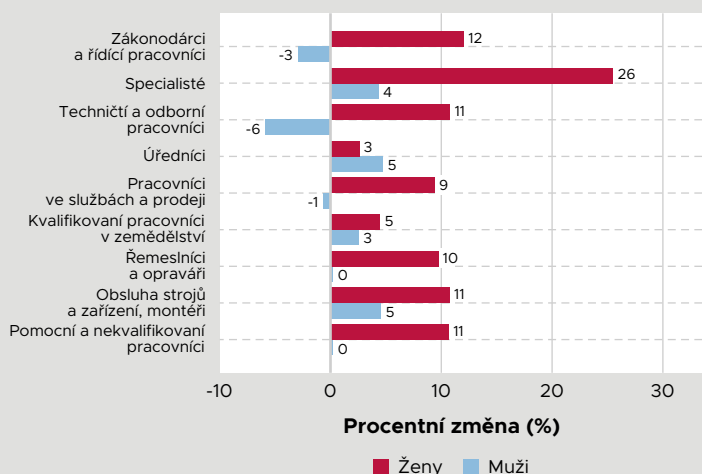
**Graf 2: Trendy přílivu a odlivu do a z nezaměstnanosti v prosincích let 2001–2022**

(počty nově hlášených do evidence úřadů práce, srovnání se situací v prosinci v předešlých letech)



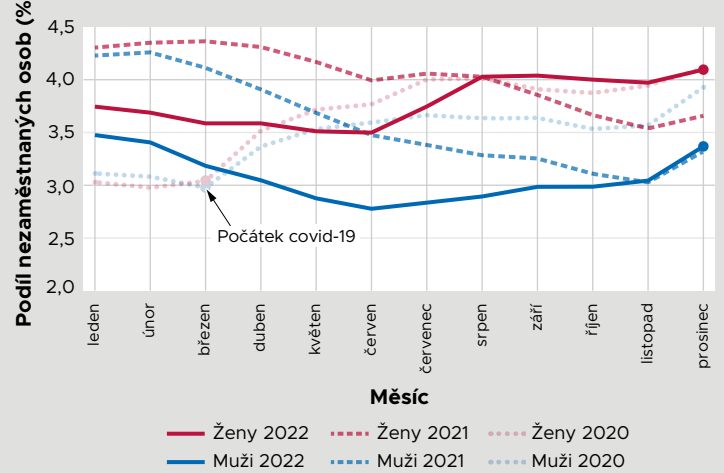
**Graf 5: Růst počtu nezaměstnaných podle povolání a pohlaví**

(procentní růst mezi prosincem 2019 a 2022; CZ-ISCO klasifikace)



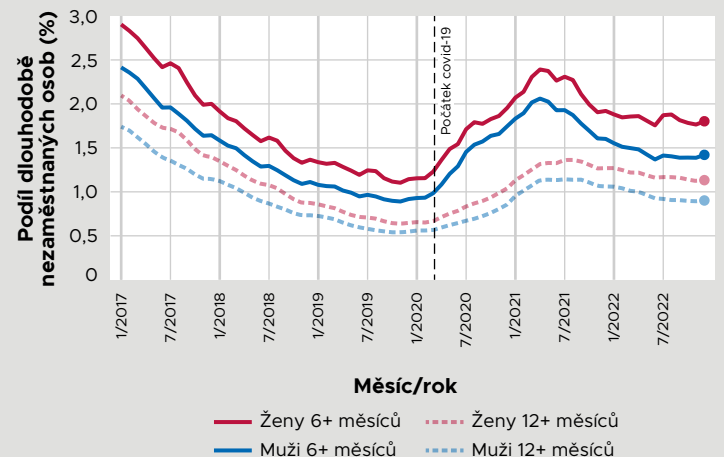
**Graf 3: Podíly nezaměstnaných**

(podíl nezaměstnaných na populaci 15–64, srovnání se situací na konci stejných měsíců předešlých roků)



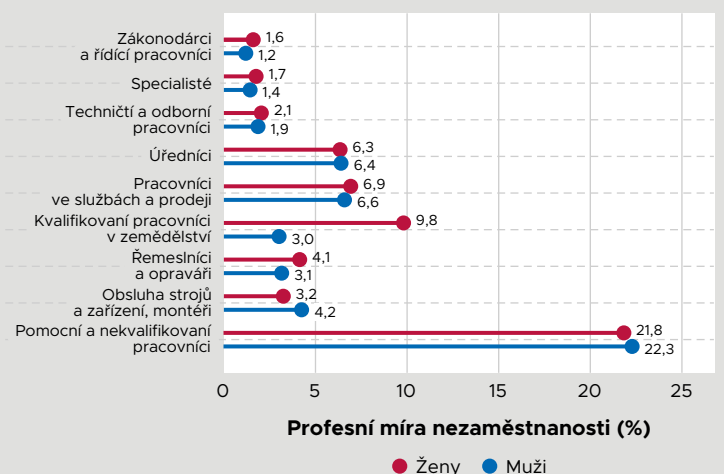
**Graf 4: Podíl dlouhodobě nezaměstnaných**

(podíl osob nezaměstnaných déle než 6 a 12 měsíců na celkové populaci 15–64)



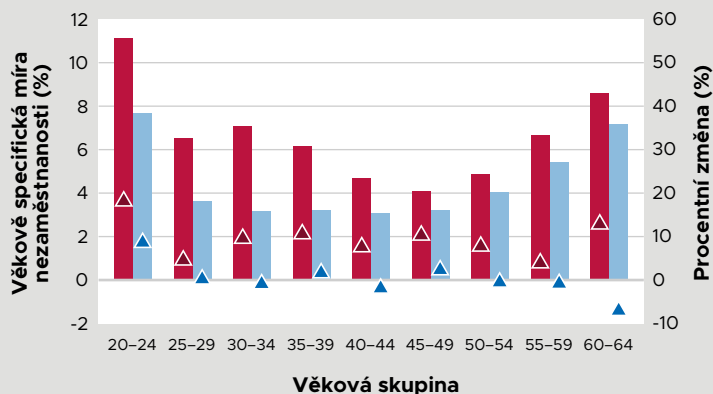
**Graf 6: Nezaměstnanost podle profesí**

(aktuální profesní míra nezaměstnanosti v prosinci '22)



**Graf 7: Nezaměstnanost a růst počtu nezaměstnaných podle věku a pohlaví**

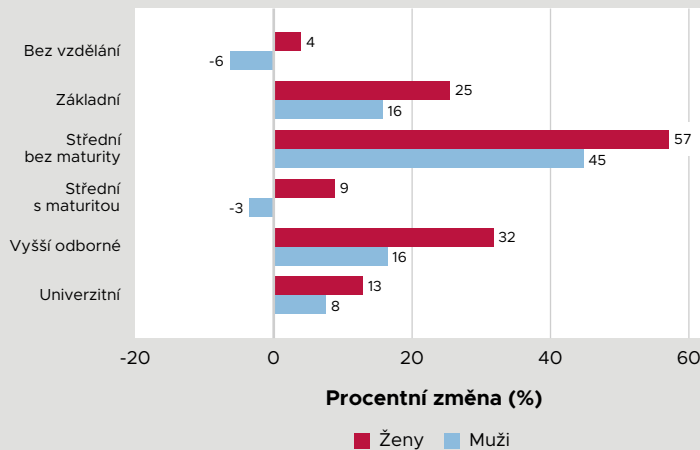
(procentní růst mezi prosincem 2019 a 2022, míra nezaměstnanosti v prosinci '22)



Věkově specifická míra nezaměstnanosti: ■ Ženy ■ Muži  
Růst počtu nezaměstnaných prosinec '19-'22: ▲ Ženy ▲ Muži

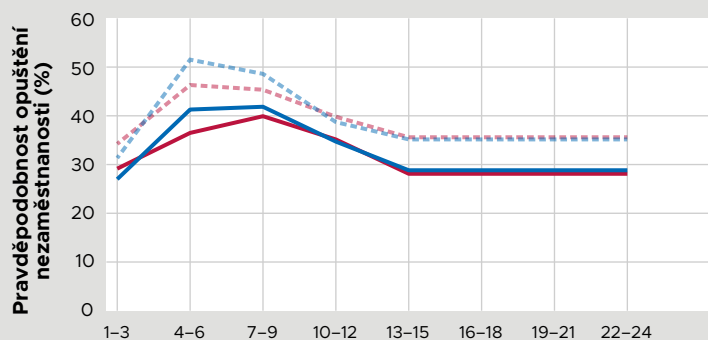
**Graf 8: Růst počtu nezaměstnaných podle vzdělání a pohlaví**

(procentní růst mezi prosincem 2019 a 2022)



**Graf 9: Pravděpodobnost odchodu z nezaměstnanosti**

(podmíněná pravděpodobnost opuštění nezaměstnanosti během října až prosince)\*\*

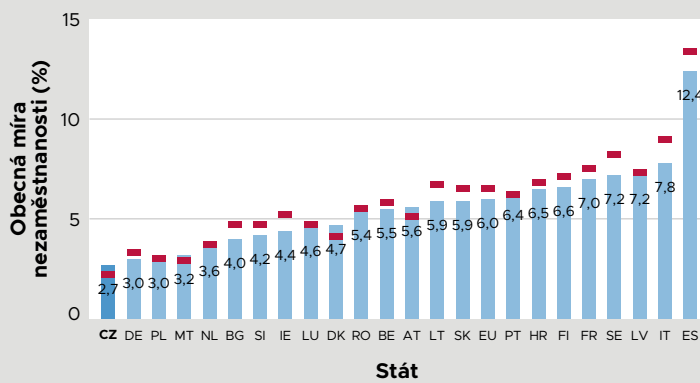


Délka předchozí nezaměstnanosti (v měsících)

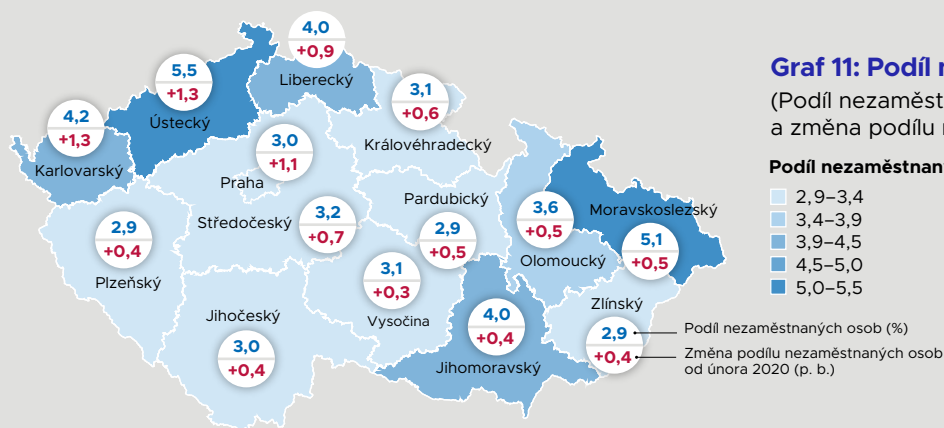
— Ženy - 3 poslední měsíce    - - - - Ženy - 3 měsíce před 3 roky  
— Muži - 3 poslední měsíce    - - - - Muži - 3 měsíce před 3 roky

**Graf 10: Obecná míra nezaměstnanosti vybraných států**

(obecná míra nezaměstnanosti v listopadu 2021 a 2022, sezónně očištěná data)



Zdroj: Eurostat, www.ec.europa.eu/eurostat/statistics-explained, z národních šetření LFS.



**Graf 11: Podíl nezaměstnaných osob v krajích**

(Podíl nezaměstnaných osob v krajích k prosinci 2022 a změna podílu nezaměstnaných od února 2020)

Podíl nezaměstnaných osob v krajích:

- 2,9-3,4
- 3,4-3,9
- 3,9-4,5
- 4,5-5,0
- 5,0-5,5

\* Zdroj: Počty nezaměstnaných z údajů úřadů práce. Počty zaměstnaných z údajů ČSÚ za 2. čtvrtletí roku 2022 VŠPS.

Poznámka: Věkově specifické míry nezaměstnanosti jsou spočteny jako U / (U + E), kde U je počet nezaměstnaných věkové skupiny registrovaných úřady práce a E je zaměstnanost věkové skupiny dle ČSÚ.

\*\* Poznámka: Doby trvání předchozí nezaměstnanosti uvedené na ose X odpovídají stavům na konci září. Podmíněné pravděpodobnosti na ose Y potom odpovídají vývoji v období říjen-prosinec. Pravděpodobnosti v období 13.-24. měsíce trvání nezaměstnanosti jsou pouze odhadnuty.