

Energetická krize se dosud nezaměstnanosti nedotkla^{1,2}

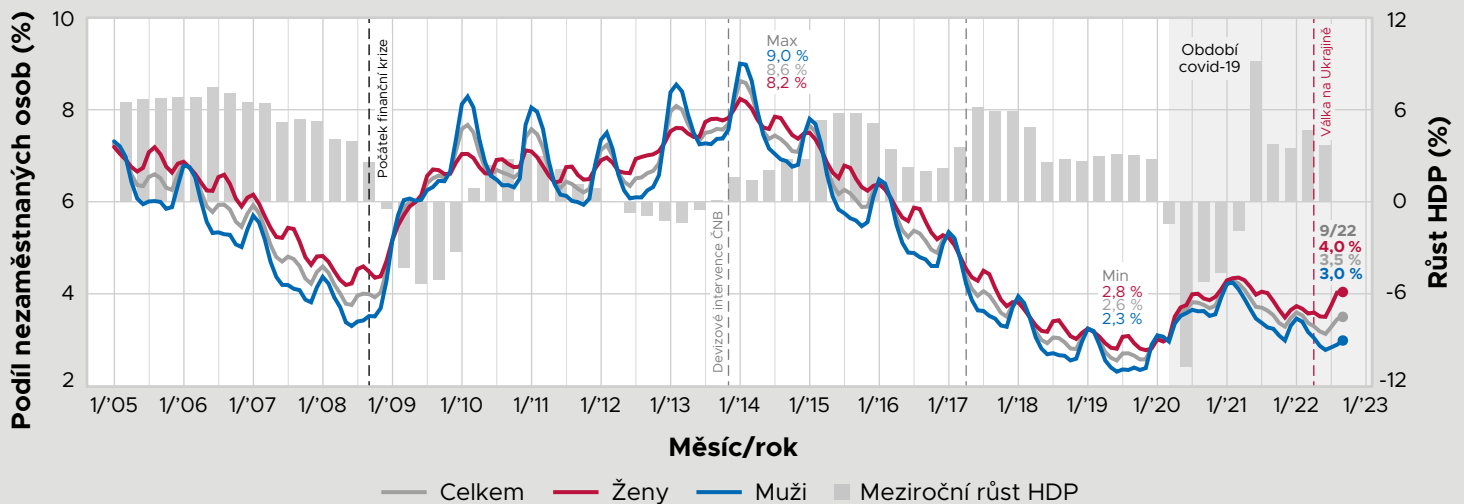
Blesková analýza vývoje registrované nezaměstnanosti

Jakub Grossmann a Daniel Münich



Graf 1: Podíly nezaměstnaných*

(Dlouhodobý vývoj 2005–2022)



* V případě nezaměstnanosti registrované úřady práce ministerstvo práce neuvádí klasickou míru nezaměstnanosti, ale tzv. podíl nezaměstnaných, jako podíl dosažitelných uchazečů o zaměstnání ve věku 15–64 let ze všech obyvatel ve stejném věku.

Shrnutí

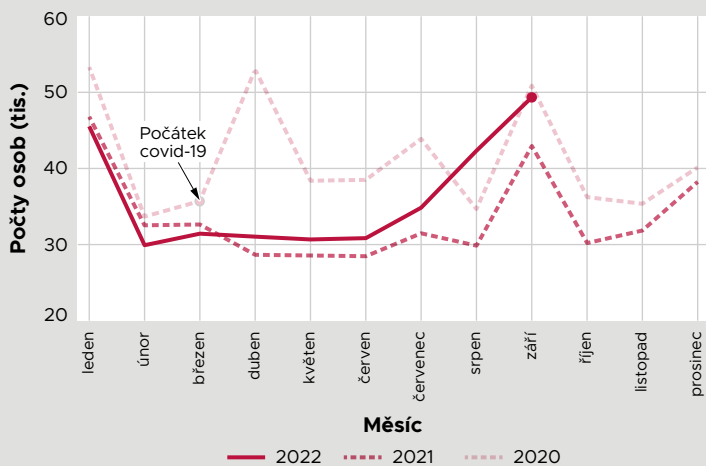
- Dopady krize covid-19 na registrovanou nezaměstnanost již téměř odezněly. Odhlédnuto od každoročních sezónních efektů registrovaná míra nezaměstnanosti v září '22 mírně vzrostla. Česká míra nezaměstnanosti však zůstává nejnižší v celé EU27. Rozdíly v míře nezaměstnanosti žen a mužů, profesí, podle vzdělání a věku přetrvávají. Vývoj energetické krize měl dosud na nezaměstnanost dopad minimální.
- Podíl nezaměstnaných na úřadech práce v populaci 15–64 let na konci září '22 (3,5 %) byl oproti před-covidovému září '19 vyšší o 0,8 procentního bodu (p. b.), u mužů o 0,6 p. b. a žen 1,1 p. b. (Grafy 1 a 4).
- Úřady práce zaznamenaly podobné přílivy a nižší odlivy nezaměstnaných jako ve stejném období předešlých roků (Grafy 2 a 3).
- Nejvyšší meziroční tempo růstu počtu nezaměstnaných vykázaly profese *Obsluha strojů, montéři a kvalifikovaní pracovníci v zemědělství* (Graf 6).
- Nejvyšší profesní míru nezaměstnanosti dlouhodobě vykazují *Pomocní a nekvalifikovaní pracovníci s odstupem následovány Pracovníky ve službách a prodeji*. Naopak nejlépe si nadále vedou *Řídicí pracovníci a Specialisté* (Graf 7).
- Vyšší míry nezaměstnanosti vykazují nejmladší a nejstarší věkové skupiny. K meziročnímu poklesu nezaměstnanosti došlo pouze u mužů věkové skupiny 25–29 let (Graf 8).
- Výraznější tempo růstu počtu nezaměstnaných zaznamenali lidé se středním vzděláním, zejména ženy bez maturity (Graf 9).
- Muži i ženy během července až září opouštěli úřady práce podobně rychle, avšak pomaleji než ve stejném období roku 2019 před covidem (Graf 10). Podíl dlouhodobě nezaměstnaných na populaci 15–64 let je vyšší u žen, kde poslední měsíce stagnuje, zatímco u mužů mírně klesá (Graf 5).
- Česko nadále vykazuje nejnižší míru i meziroční tempo růstu obecné nezaměstnanosti v rámci všech zemí EU27 (Graf 11).
- Kraje s nejvyššími podíly nezaměstnaných jsou již tradičně Moravskoslezský a Ústecký. Nejvyšší tempo růstu počtu nezaměstnaných od nástupu covid-19 zaznamenaly kraje Ústecký (+1,0 p. b.), Karlovarský (+1,0 p. b.) a Praha (+1,1 p. b.) (Graf 12).

¹ Přehled zachycuje vývoj nezaměstnanosti registrované úřady práce v České republice. Údaje o stavech odpovídají poslednímu dni daného měsíce, údaje o tocích odpovídají období daného měsíce. Zdroj dat: Úřad práce a MPSV <https://www.mpsv.cz/statistiky>, výpočty a grafy vytvořeny autory.

² Tato analýza byla podpořena projektem NPO „Národní institut pro výzkum socioekonomických dopadů nemoci a systémových rizik“ „LX22NPO5101“.
Šíření a sdílení výsledků analýzy bylo podpořeno v rámci programu Strategie AV21

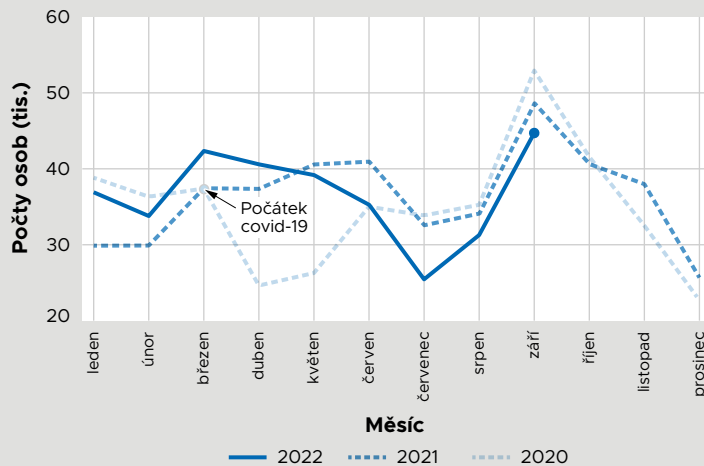
Graf 2: Příliv osob do nezaměstnanosti

(Počty nově hlášených do evidence úřadů práce, srovnání se stejnými měsíci předešlých roků)



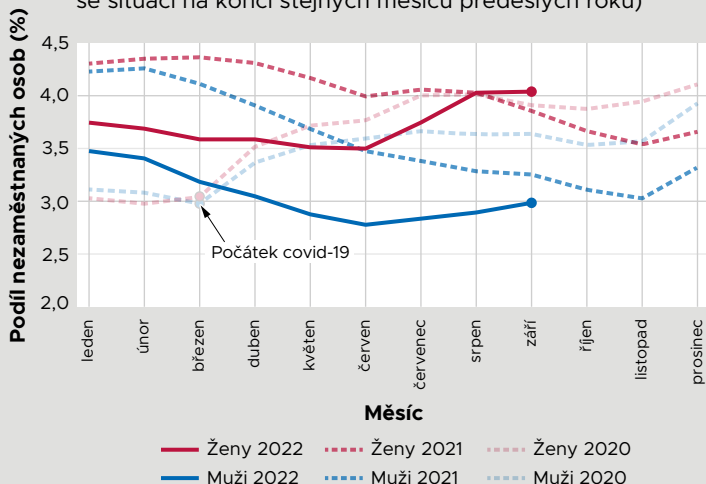
Graf 3: Odliv osob z nezaměstnanosti

(Počty nově odchodících z evidence úřadů práce, srovnání se stejnými měsíci předešlých roků)



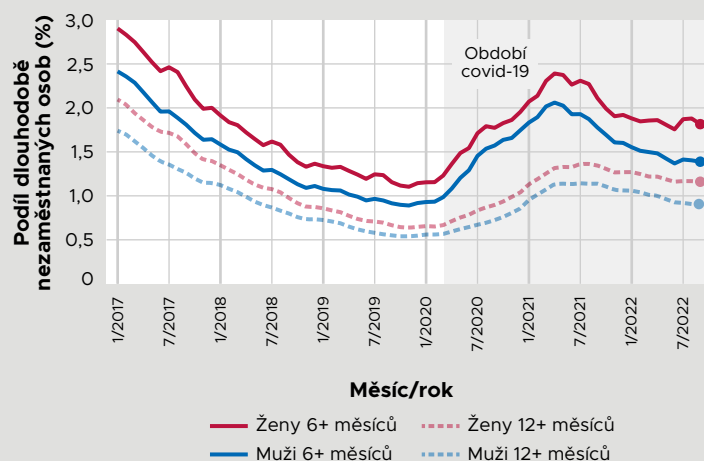
Graf 4: Podíly nezaměstnaných

(Podíl nezaměstnaných na populaci 15–64, srovnání se situací na konci stejných měsíců předešlých roků)



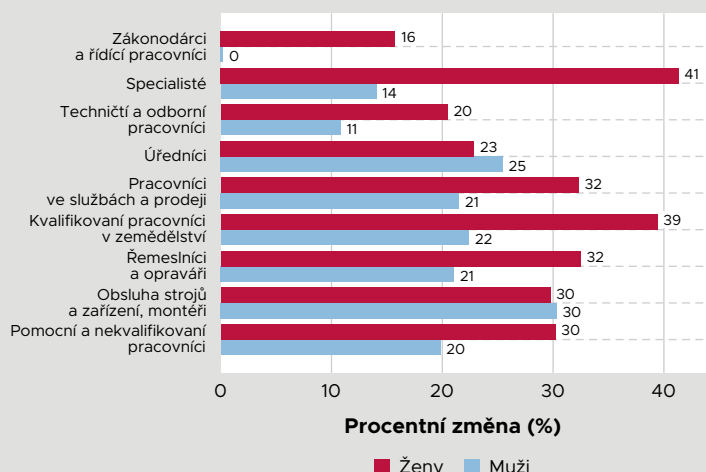
Graf 5: Podíl dlouhodobě nezaměstnaných

(Podíl osob nezaměstnaných déle než 6 a 12 měsíců na celkové populaci 15–64)



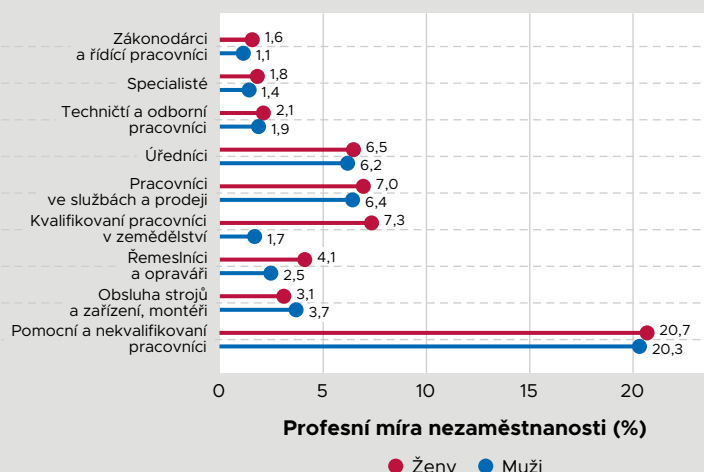
Graf 6: Růst počtu nezaměstnaných podle povolání a pohlaví

(Procentní růst mezi zářím 2019 a 2022; CZ-ISCO klasifikace)



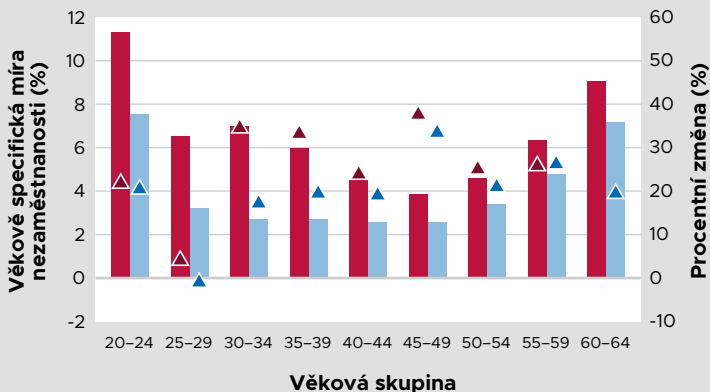
Graf 7: Nezaměstnanost podle profesí

(Aktuální profesní míra nezaměstnanosti v září '22)*



Graf 8: Nezaměstnanost a růst počtu nezaměstnaných podle věku a pohlaví

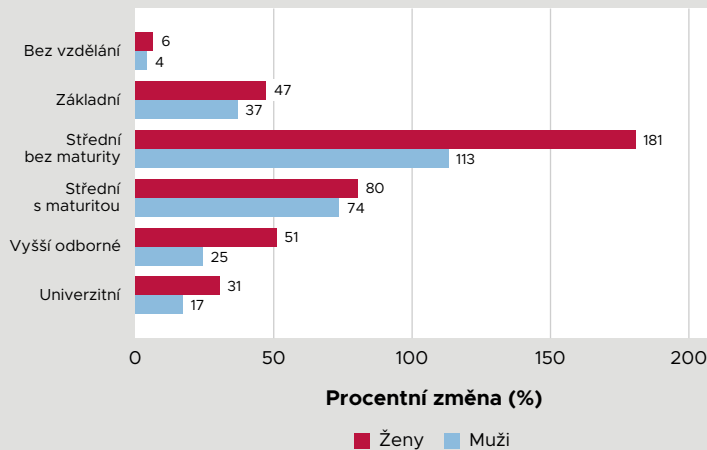
(Procentní růst mezi zářím 2019 a 2022, míra nezaměstnanosti v září '22)*



Věkově specifická míra nezaměstnanosti: ■ Ženy ■ Muži
Růst počtu nezaměstnaných září '19–'22: ▲ Ženy ▲ Muži

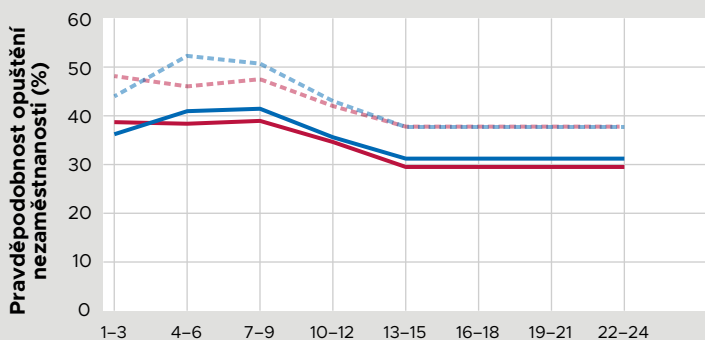
Graf 9: Růst počtu nezaměstnaných podle vzdělání a pohlaví

(Procentní růst mezi zářím 2019 a 2022)



Graf 10: Pravděpodobnost odchodu z nezaměstnanosti

(Podmíněná pravděpodobnost opuštění nezaměstnanosti během července až září)**

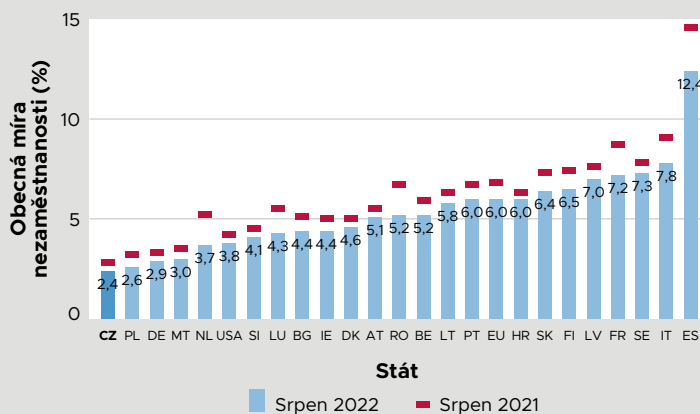


Délka předchozí nezaměstnanosti (v měsících)

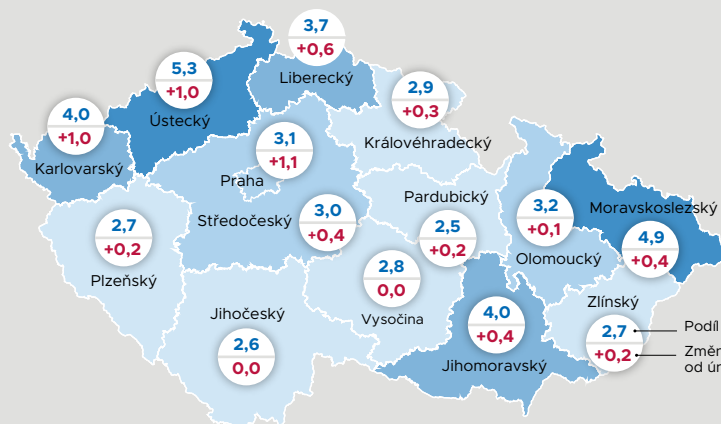
— Ženy - 3 poslední měsíce - - - - - Ženy - 3 měsíce před 3 roky
— Muži - 3 poslední měsíce - - - - - Muži - 3 měsíce před 3 roky

Graf 11: Obecná míra nezaměstnanosti vybraných států

(Obecná míra nezaměstnanosti v srpnu 2021 a 2022, sezónně očištěná data)



Zdroj: Eurostat, www.ec.europa.eu/eurostat/statistics-explained, z národních šetření LFS.



Graf 12: Podíl nezaměstnaných osob v krajích

(Podíl nezaměstnaných osob v krajích k září 2022 a změna podílu nezaměstnaných od února 2020)

Podíl nezaměstnaných osob v krajích:

- 2,5–3,1
- 3,1–3,6
- 3,6–4,2
- 4,2–4,7
- 4,7–5,3

Podíl nezaměstnaných osob (%)
Změna podílu nezaměstnaných osob od února 2020 (p. b.)

* Zdroj: Počty nezaměstnaných z údajů úřadů práce. Počty zaměstnaných z údajů ČSÚ za 2. čtvrtletí roku 2022 VŠPS.

Poznámka: Věkově specifické míry nezaměstnanosti jsou spočteny jako U / (U + E), kde U je počet nezaměstnaných věkové skupiny registrovaných úřady práce a E je zaměstnanost věkové skupiny dle ČSÚ.

** Poznámka: Doby trvání předchozí nezaměstnanosti uvedené na ose X odpovídají stavům na konci června. Podmíněné pravděpodobnosti na ose Y potom odpovídají vývoji v období červenec–září. Pravděpodobnosti v období 13.–24. měsíce trvání nezaměstnanosti jsou pouze odhadnuty.