

Nezaměstnanost v období COVID-19

IDEA ANTI

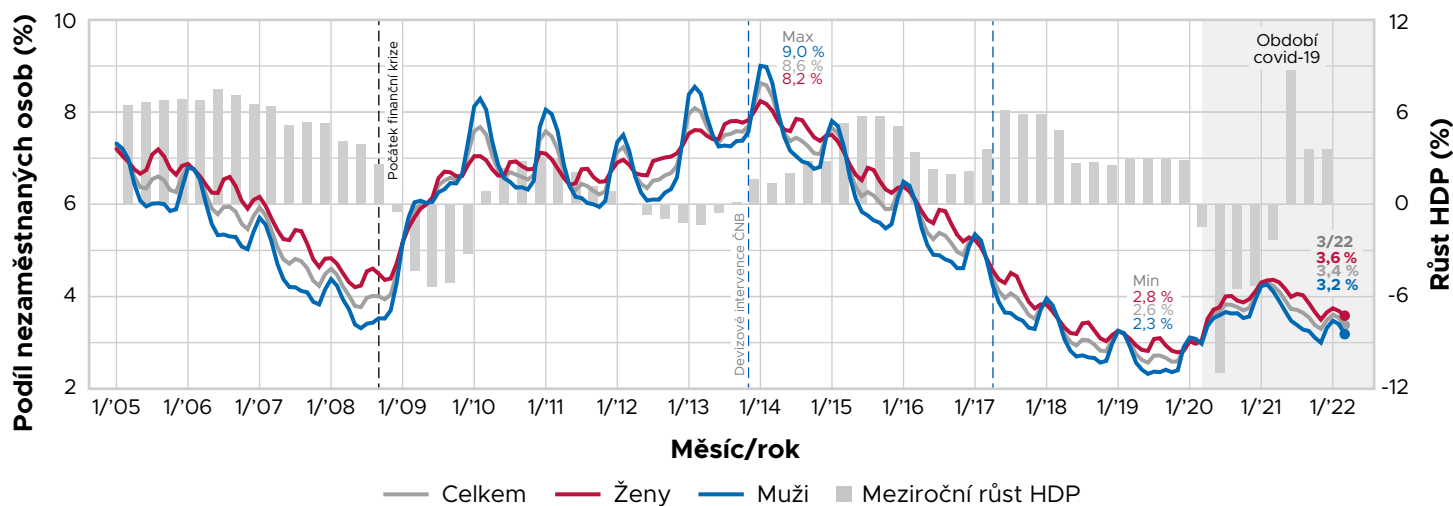
COVID-19

Jakub Grossmann a Daniel Münich

BŘEZEN 2022¹

Graf 1: Podíly nezaměstnaných *

(Dlouhodobý vývoj 2005–2022)



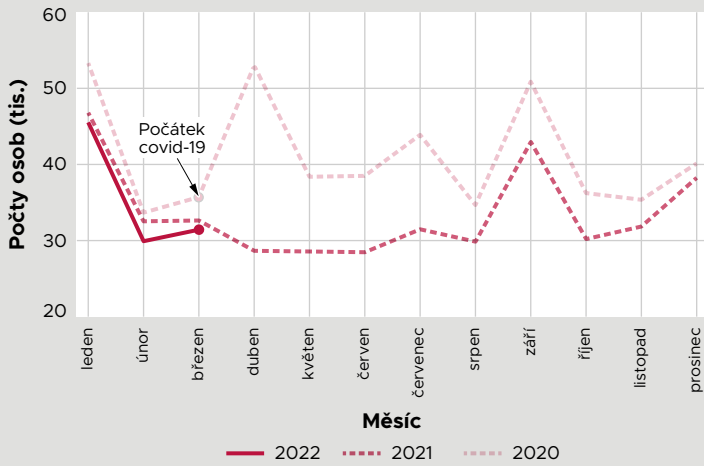
* V případě nezaměstnanosti registrované úřady práce ministerstvo práce neuvádí klasickou míru nezaměstnanosti, ale tzv. podíl nezaměstnaných, jako podíl dosažitelných uchazečů o zaměstnání ve věku 15–64 let ze všech obyvatel ve stejném věku.

Shrnutí

- Dopady krize covid-19 na registrovanou nezaměstnanost již téměř odezněly. Odhlédnuto od sezónních efektů, obecná míra nezaměstnanosti v březnu '22 poklesla. Česko zůstává zemí s nejnižší mírou nezaměstnanosti v celé EU. Rozdíly v dopadech na ženy a muže, profese, vzdělanostní a věkové skupiny jsou stále přítomné, ale malé.
- Podíl nezaměstnaných na úřadech práce v populaci 15–64 let na konci března '22 (3,4 %) byl oproti před-covidovému březnu '19 vyšší o 0,4 procentního bodu (p. b.), u mužů o 0,3 p. b. a žen 0,5 p. b. (**Grafy 1 a 4**).
- Úřady práce zaznamenaly proti předchozím březnům nižší přílivy a vyšší odlivy nezaměstnaných (**Grafy 2 a 3**).
- Nejvyšší meziročního tempo růstu počtu nezaměstnaných vykazují profese *Pracovníků ve službách a prodeji a Obsluha strojů, montéři* (**Graf 6**).
- Nejvyšší míru nezaměstnanosti dlouhodobě vykazují *Pomocní a nekvalifikovaní pracovníci s odstupem následovně Pracovníky ve službách a prodeji*. Naopak nejlépe si vedou *Řídící pracovníci a Specialisté* (**Graf 7**).
- V období covid-19 narostly počty nezaměstnaných vyšším tempem v nejmladších a nejstarších věkových skupinách, které také vykazovaly vyšší míry nezaměstnanosti. Výraznější pokles nezaměstnanosti sledujeme ve věkové skupině 25–29 let, a to jak u mužů, tak žen. (**Graf 8**).
- Podstatně výraznější tempo růstu počtu nezaměstnaných zaznamenali lidé se středním vzděláním (**Graf 9**).
- Muži i ženy během ledna až března opouštěli úřady práce podobně rychle, avšak pomaleji než ve stejném období před třemi lety (**Graf 10**). Podíl dlouhodobě nezaměstnaných na populaci 15–64 let, který je vyšší u žen, postupně klesá (**Graf 5**).
- Česko nadále vykazuje nejnižší míru i meziroční tempo růstu obecné nezaměstnanosti v rámci všech zemí EU v průběhu krize covid-19 (**Graf 11**).
- Údaje o počtech osob s uděleným pobytovým oprávněním v souvislosti s válkou na Ukrajině a počtech volných pracovních míst naznačují dostatečný prostor pro zaměstnání příchozích Ukrajinců. Zůstává však otázkou, do jaké míry jsou data o počtu volných pracovních míst věrohodná (**Graf 12**).

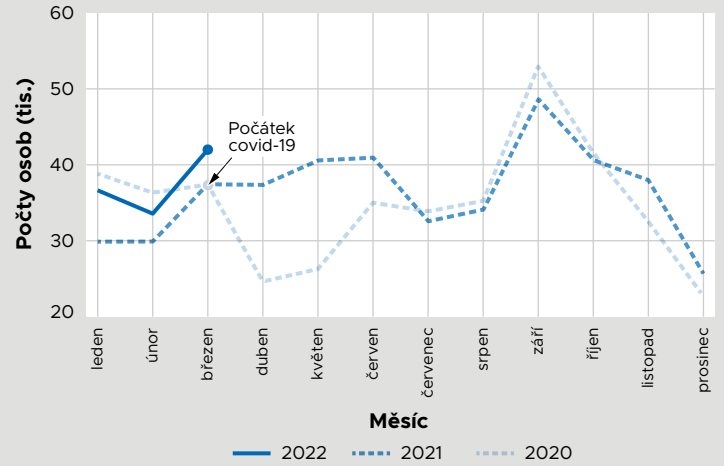
Graf 2: Příliv osob do nezaměstnanosti

(Počty nově hlášených do evidence úřadů práce, srovnání se stejnými měsíci předešlých roků)



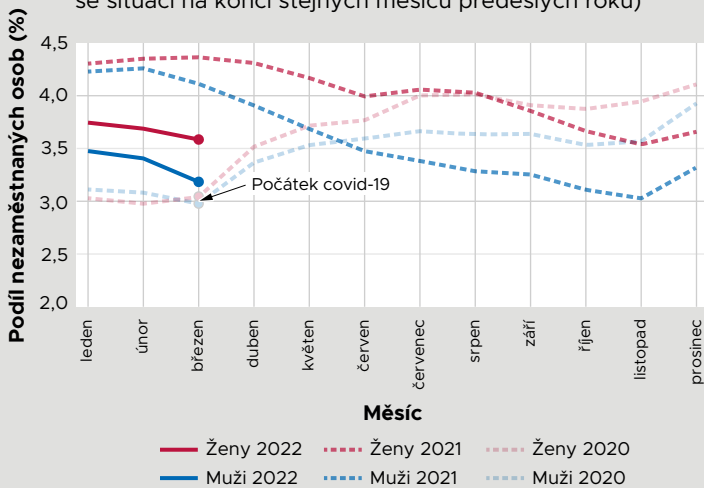
Graf 3: Odliv osob z nezaměstnanosti

(Počty nově odchodících z evidence úřadů práce, srovnání se stejnými měsíci předešlých roků)



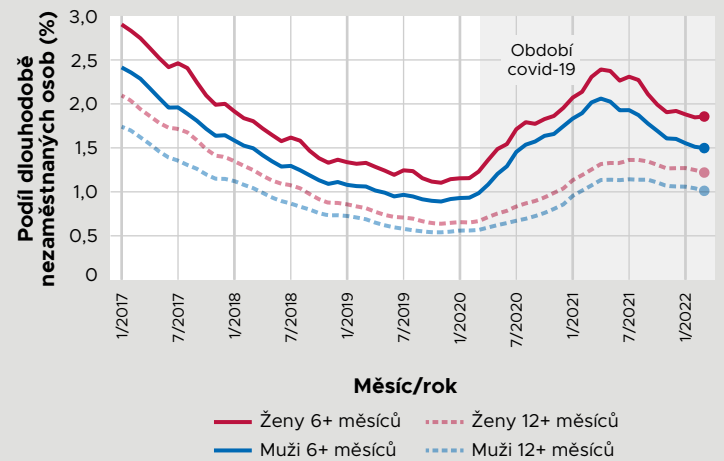
Graf 4: Podíly nezaměstnaných

(Podíl nezaměstnaných na populaci 15–64, srovnání se situací na konci stejných měsíců předešlých roků)



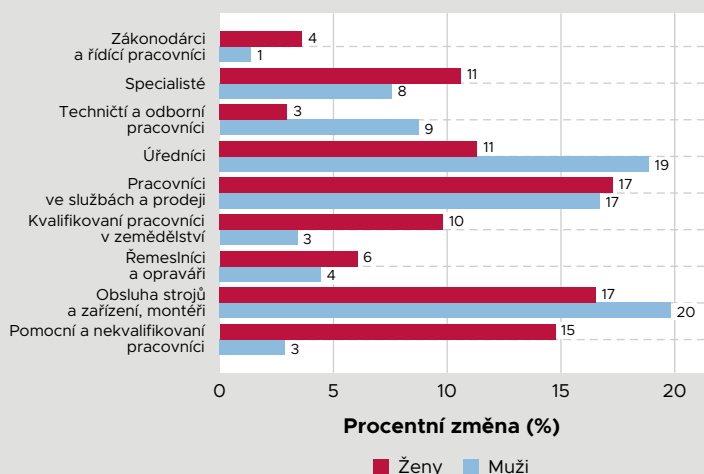
Graf 5: Podíl dlouhodobě nezaměstnaných

(Podíl osob nezaměstnaných déle než 6 a 12 měsíců na celkové populaci 15–64)



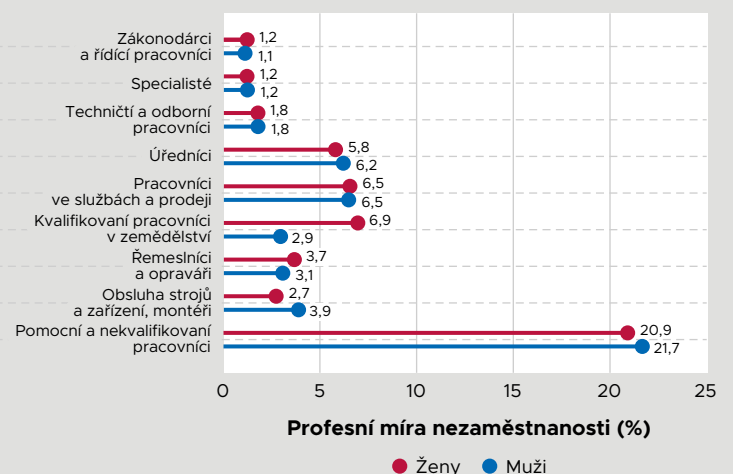
Graf 6: Růst počtu nezaměstnaných podle povolání a pohlaví

(Procentní růst mezi březnem 2019 a 2022; CZ-ISCO klasifikace)



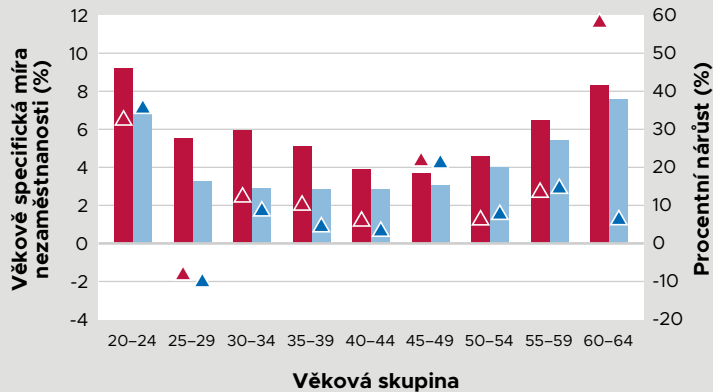
Graf 7: Nezaměstnanost podle profesí

(Aktuální profesní míra nezaměstnanosti v březnu '22)*



Graf 8: Nezaměstnanost a růst počtu nezaměstnaných podle věku a pohlaví

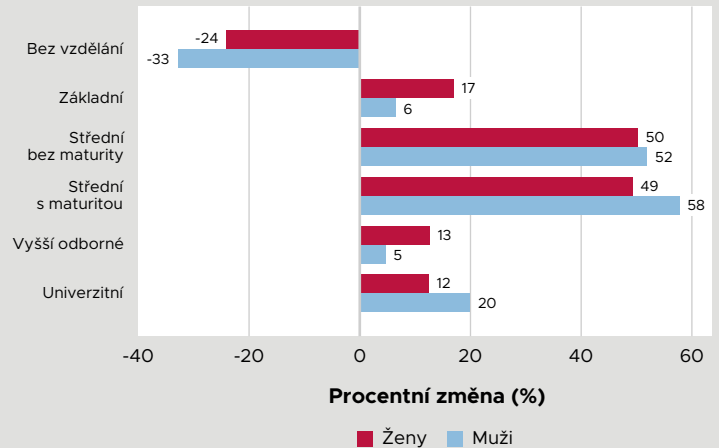
(Procentní růst mezi březnem 2019 a 2022, míra nezaměstnanosti v březnu '22)*



Věkově specifická míra nezaměstnanosti: ■ Ženy ■ Muži
Růst počtu nezaměstnaných březen '19-22: ▲ Ženy ▲ Muži

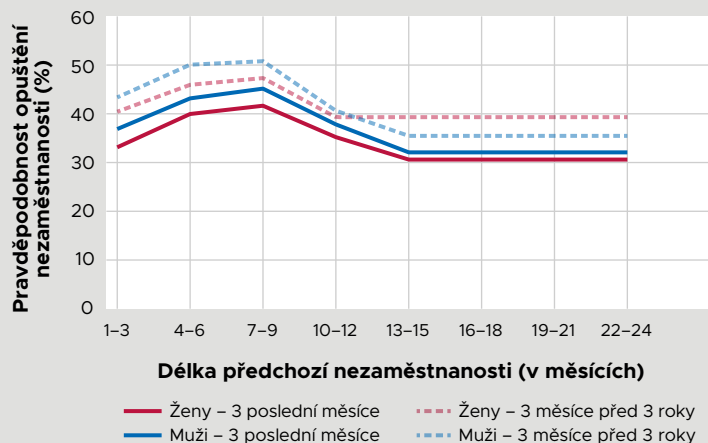
Graf 9: Růst počtu nezaměstnaných podle vzdělání a pohlaví

(Procentní růst mezi březnem 2019 a 2022)



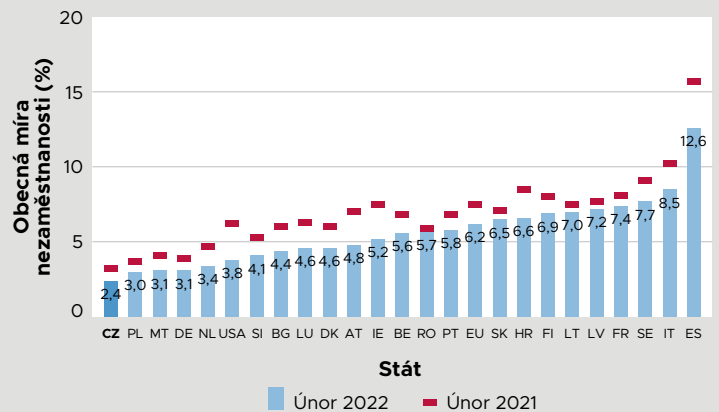
Graf 10: Pravděpodobnost odchodu z nezaměstnanosti

(Podmíněná pravděpodobnost opuštění nezaměstnanosti během ledna až března)**

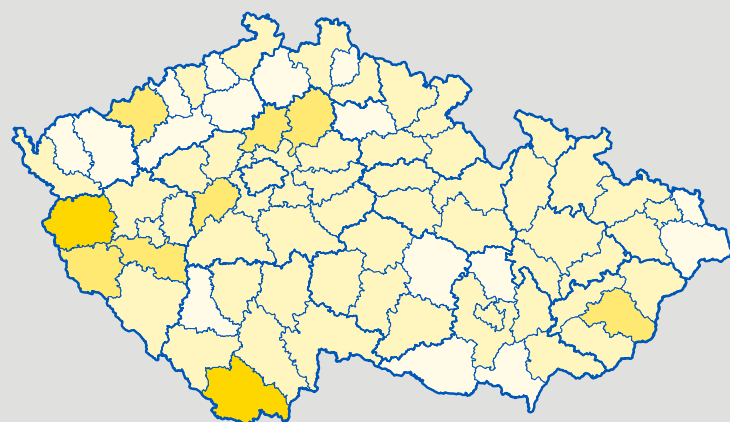


Graf 11: Obecná míra nezaměstnanosti vybraných států

(Obecná míra nezaměstnanosti v únoru 2021 a 2022, sezónně očištěná data)



Zdroj: Eurostat, www.ec.europa.eu/eurostat/statistics-explained, z národních šetření LFS.



Graf 12: Počet volných pracovních míst na 1 uprchlíka†

(Podíl počtu osob s uděleným pobytovým oprávněním v souvislosti s válkou na Ukrajině ve věku 18-64 a počtu volných pracovních míst k březnu 2022)

Počet volných pracovních míst na jednoho uprchlíka:

- 0,0-2,0
- 2,1-4,0
- 4,1-6,0
- 6,1 a více

* Zdroj: Počty nezaměstnaných z údajů úřadů práce. Počty zaměstnaných z údajů ČSÚ za 4. čtvrtletí roku 2021 VŠPS.

Poznámka: Věkově specifické míry nezaměstnanosti jsou spočteny jako $U / (U + E)$, kde U je počet nezaměstnaných věkové skupiny registrovaných úřady práce a E je zaměstnanost věkové skupiny dle ČSÚ.

** Poznámka: Doby trvání předchozí nezaměstnanosti uvedené na ose X odpovídají stavům na konci prosince. Podmíněné pravděpodobnosti na ose Y potom odpovídají vývoji v období leden-březen. Pravděpodobnosti v období 13-24. měsíce trvání nezaměstnanosti jsou pouze odhadnuty.

† Mapa znázorňuje podíl počtu osob s uděleným pobytovým oprávněním v souvislosti s válkou na Ukrajině ve věku 18-64 (MV ČR) a počtu volných pracovních míst (MPSV, Úřady práce) na úrovni okresů.