

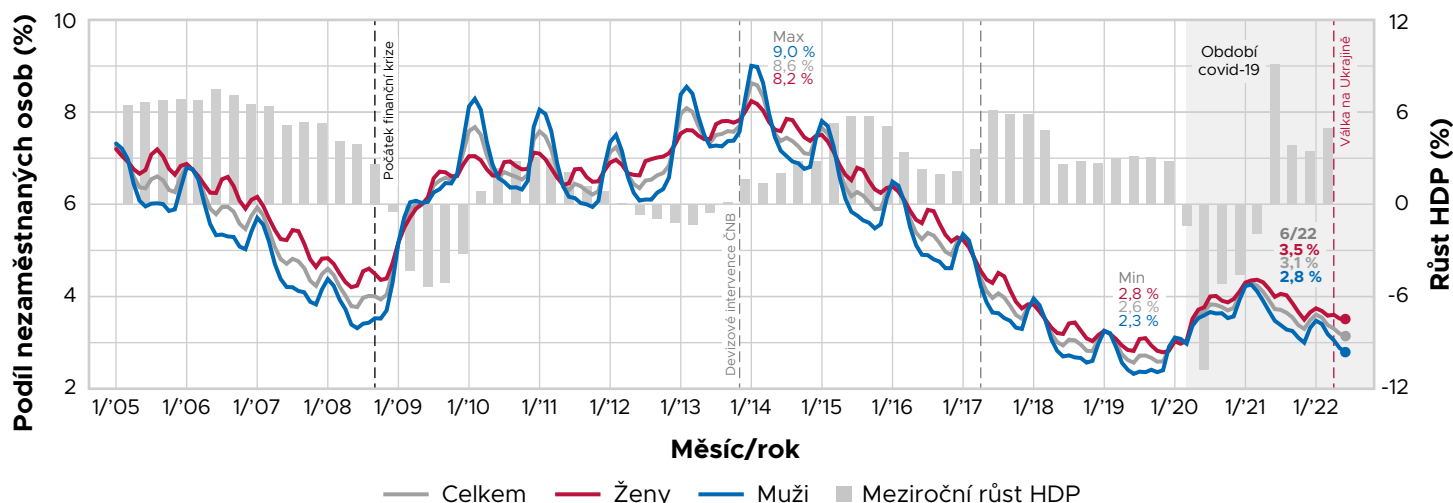
# Nezaměstnanost v období COVID-19

Jakub Grossmann a Daniel Münich

ČERVEN 2022<sup>1</sup>

**Graf 1: Podíly nezaměstnaných \***

(Dlouhodobý vývoj 2005–2022)



\* V případě nezaměstnanosti registrované úřady práce ministerstvo práce neuvádí klasickou míru nezaměstnanosti, ale tzv. podíl nezaměstnaných, jako podíl dosažitelných uchazečů o zaměstnání ve věku 15–64 let ze všech obyvatel ve stejném věku.

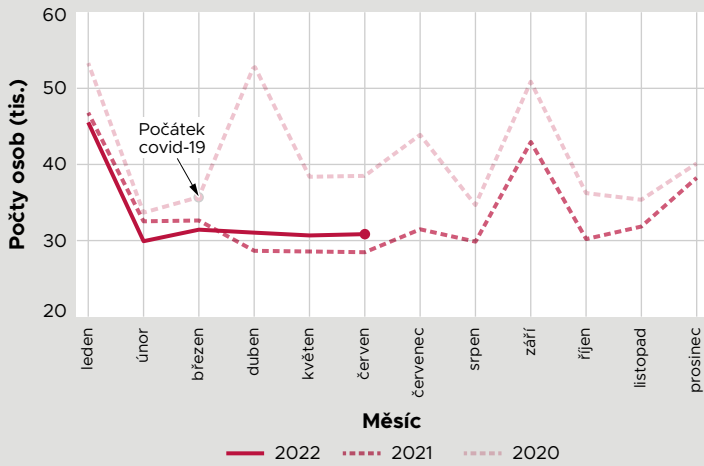
## Shrnutí

- Dopady krize covid-19 na registrovanou nezaměstnanost již téměř nepozorujeme. Se započítáním sezónních efektů registrovaná míra nezaměstnanosti v červnu '22 opět poklesla. Česko zůstává zemí s nejnižší mírou nezaměstnanosti v celé EU. Rozdíly v dopadech na ženy a muže, profese, vzdělanostní a věkové skupiny jsou stále přítomné, ale malé. Potenciální hrozbou pro přehřátý český pracovní trh je předpokládané podzimní zpomalení evropských ekonomik.
- Podíl nezaměstnaných na úřadech práce v populaci 15–64 let na konci června '22 (3,5 %) byl oproti před-covidovému červnu '19 vyšší o 0,6 procentního bodu (p. b.), u mužů o 0,5 p. b. a žen 0,7 p. b. (**Grafy 1 a 4**).
- Úřady práce zaznamenaly obdobné přílivy a odlivy nezaměstnaných jako ve stejných měsících předešlých roků (**Grafy 2 a 3**).
- Nejvyšší meziročního tempo růstu počtu nezaměstnaných vykazují profese *Obsluha strojů, montéři a Pracovníků ve službách a prodeji* (**Graf 6**).
- Nejvyšší míru nezaměstnanosti dlouhodobě vykazují *Pomocní a nekvalifikovaní pracovníci* s odstupem následování *Pracovníky ve službách a prodeji*. Naopak nejlépe si stále vedou *Řídící pracovníci a Specialisté* (**Graf 7**).
- Vyšší míry nezaměstnanosti vykazují nejmladší a nejstarší věkové skupiny. Pokles nezaměstnanosti sledujeme pouze ve věkové skupině 25–29 let, a to jak u mužů, tak u žen. (**Graf 8**).
- Výraznější tempo růstu počtu nezaměstnaných zaznamenali lidé se středním vzděláním, zejména bez maturity (**Graf 9**).
- Muži i ženy během dubna až června opouštěli úřady práce podobně rychle, avšak pomaleji než ve stejném období před třemi lety (**Graf 10**). Podíl dlouhodobě nezaměstnaných na populaci 15–64 let, který je vyšší u žen, postupně pozvolna klesá (**Graf 5**).
- Česko nadále vykazuje nejnižší míru i meziroční tempo růstu obecné nezaměstnanosti v rámci všech zemí EU (**Graf 11**).
- Údaje o počtech osob s uděleným pobytočným oprávněním v souvislosti s válkou na Ukrajině a počtech volných pracovních míst naznačují dostatečný prostor pro zaměstnání příchozích Ukrajinců. Zůstává však otázkou, do jaké míry jsou data o počtu volných pracovních míst věrohodná (**Graf 12**).

1 Přehled zachycuje vývoj nezaměstnanosti registrované úřady práce v České republice. Údaje o stavech odpovídají poslednímu dni daného měsíce, údaje o tocích odpovídají období daného měsíce. Zdroj dat: Úřad práce a MPSV <https://www.mpsv.cz/statistiky>, výpočty a grafy vytvořeny autory.

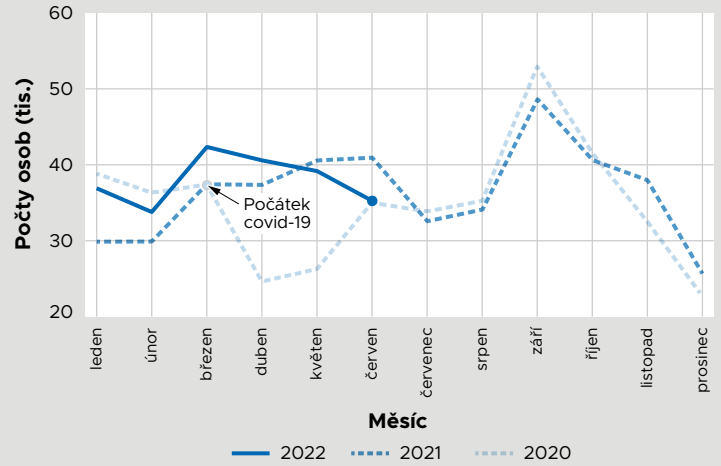
**Graf 2: Příliv osob do nezaměstnanosti**

(Počty nově hlášených do evidence úřadů práce, srovnání se stejnými měsíci předešlých roků)



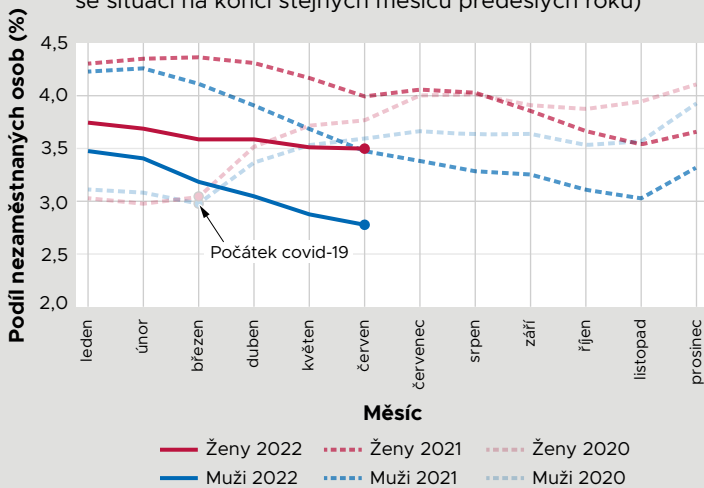
**Graf 3: Odliv osob z nezaměstnanosti**

(Počty nově odchodících z evidence úřadů práce, srovnání se stejnými měsíci předešlých roků)



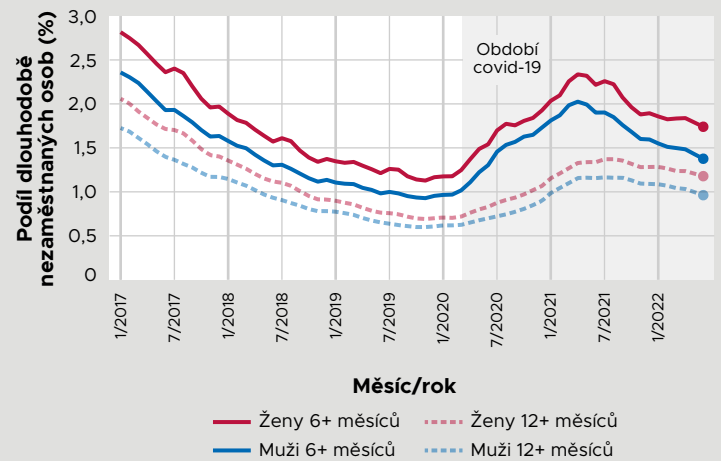
**Graf 4: Podíly nezaměstnaných**

(Podíl nezaměstnaných na populaci 15–64, srovnání se situací na konci stejných měsíců předešlých roků)



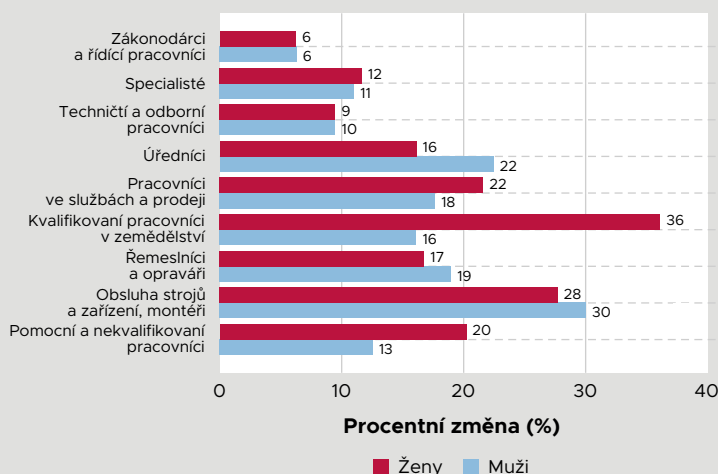
**Graf 5: Podíl dlouhodobě nezaměstnaných**

(Podíl osob nezaměstnaných déle než 6 a 12 měsíců na celkové populaci 15–64)



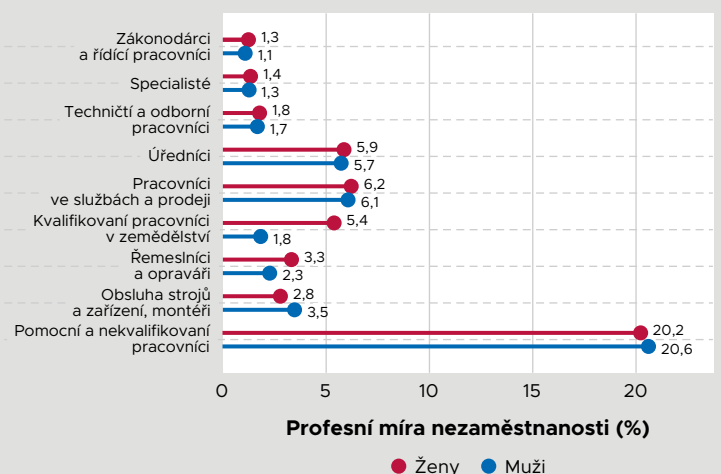
**Graf 6: Růst počtu nezaměstnaných podle povolání a pohlaví**

(Procentní růst mezi červnem 2019 a 2022; CZ-ISCO klasifikace)



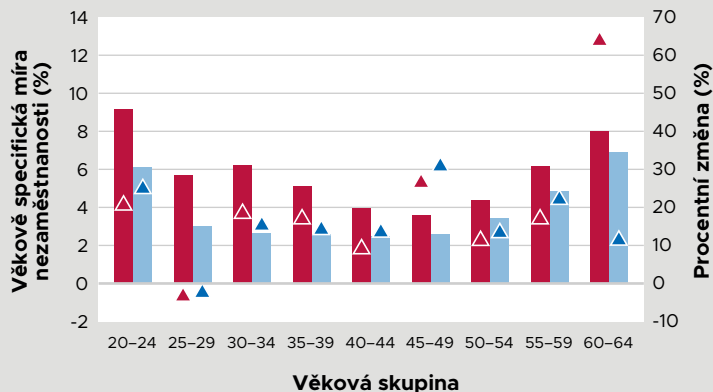
**Graf 7: Nezaměstnanost podle profesí**

(Aktuální profesní míra nezaměstnanosti v červnu '22)\*



**Graf 8: Nezaměstnanost a růst počtu nezaměstnaných podle věku a pohlaví**

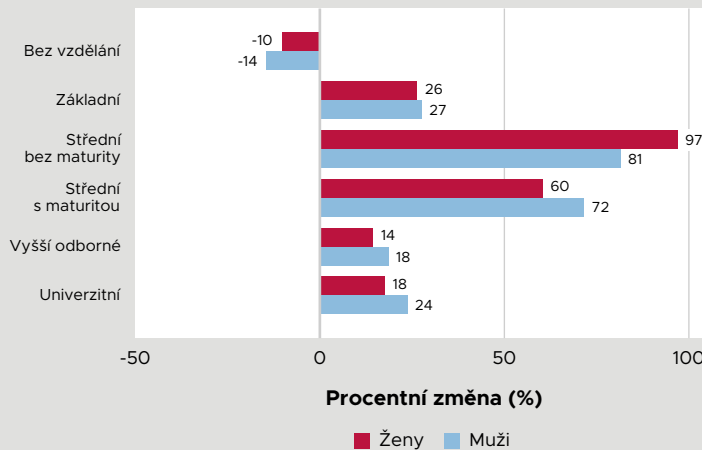
(Procentní růst mezi červnem 2019 a 2022, míra nezaměstnanosti v červnu '22)



Věkově specifická míra nezaměstnanosti: ■ Ženy ■ Muži  
Růst počtu nezaměstnaných červen '19--'22: ▲ Ženy ▲ Muži

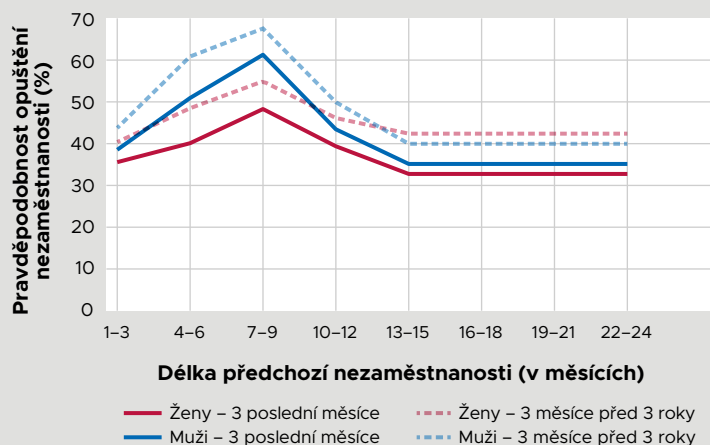
**Graf 9: Růst počtu nezaměstnaných podle vzdělání a pohlaví**

(Procentní růst mezi červnem 2019 a 2022)



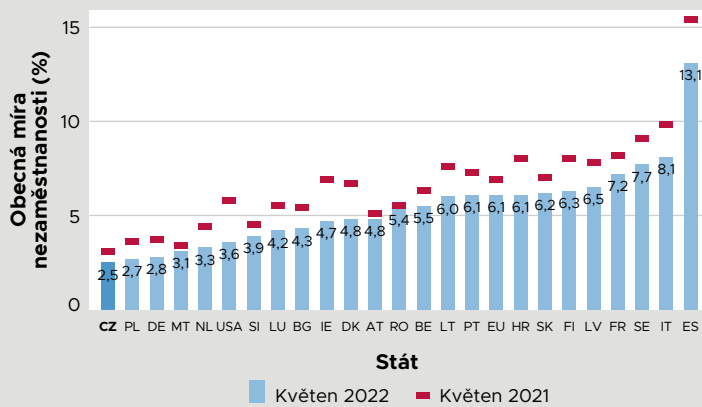
**Graf 10: Pravděpodobnost odchodu z nezaměstnanosti**

(Podmíněná pravděpodobnost opuštění nezaměstnanosti během dubna až června)\*\*

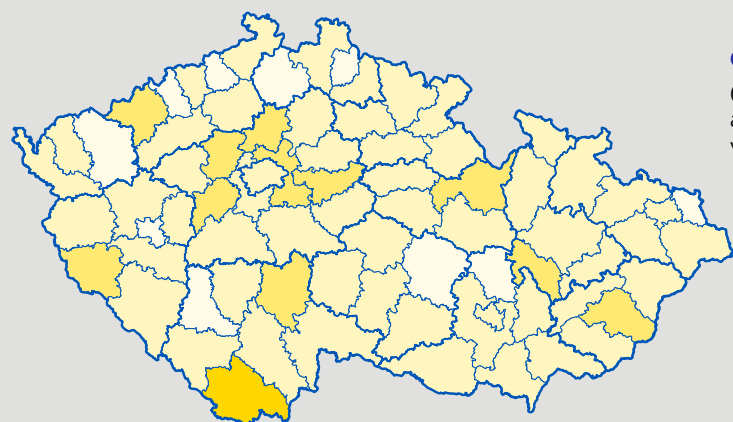


**Graf 11: Obecná míra nezaměstnanosti vybraných států**

(Obecná míra nezaměstnanosti v květnu 2021 a 2022, sezónně očištěná data)



Zdroj: Eurostat, www.ec.europa.eu/eurostat/statistics-explained, z národních šetření LFS.



**Graf 12: Počet volných pracovních míst na 1 uprchlíka†**

(Podíl počtu volných pracovních míst k červnu 2022 a počtu osob s uděleným pobytovým oprávněním v souvislosti s válkou na Ukrajině ve věku 18–64)

**Počet volných pracovních míst na jednoho uprchlíka:**

- 0,0–1,0
- 1,1–2,0
- 2,1–3,0
- 3,1–4,0

\* Zdroj: Počty nezaměstnaných z údajů úřadů práce. Počty zaměstnaných z údajů ČSÚ za 1. čtvrtletí roku 2022 VŠPS.

Poznámka: Věkově specifické míry nezaměstnanosti jsou spočteny jako  $U / (U + E)$ , kde U je počet nezaměstnaných věkové skupiny registrovaných úřady práce a E je zaměstnanost věkové skupiny dle ČSÚ.

\*\* Poznámka: Doby trvání předchozí nezaměstnanosti uvedené na ose X odpovídají stavům na konci března. Podmíněné pravděpodobnosti na ose Y potom odpovídají vývoji v období duben–červen. Pravděpodobnosti v období 13–24. měsíce trvání nezaměstnanosti jsou pouze odhadnuty.

† Mapa znázorňuje podíl počtu osob s uděleným pobytovým oprávněním v souvislosti s válkou na Ukrajině ve věku 18–64 (MV ČR) a počtu volných pracovních míst (MPSV, Úřady práce) na úrovni okresů.